



Agenția Națională pentru Protecția Mediului

Agenția pentru Protecția Mediului Olt

RAPORT PRIVIND STAREA MEDIULUI ÎN JUDEȚUL OLT

Luna APRILIE 2018

În județul Olt calitatea aerului este monitorizată prin măsurări continue prin intermediul unei stații automate amplasate în municipiul Slatina(stația **OT-1**), Aleea Grădiște F.N., conform criteriilor de amplasare prevăzute în Ordinul M.A.P.M. nr. 592/2002. Stația este de tip industrial, face parte din Rețeaua Națională de Monitorizare a Calității Aerului.

Poluanții monitorizați sunt: SO₂, NO₂, CO, O₃, pulberi (PM₁₀). De asemenea, în scopul interpretării datelor de calitate a aerului, sunt monitorizați și o serie de parametri meteorologici: temperatura, precipitații, direcția și viteza vântului, umiditatea relativă, presiunea, radiația solară.

Prezentăm mai jos evoluția indicelui general de calitate a aerului din rețeaua locală de monitorizare a calității aerului.





Legendă: OT-1: Aleea Grădiște, Slatina

Amplasarea stației automate de monitorizare a calității aerului din județul Olt aparținând RNMCA

În conformitate cu *Ordinul M.M.D.D. nr. 1095/2007 pentru aprobarea Normativului privind stabilirea indicilor de calitate a aerului în vederea facilitării informării publicului*, calitatea aerului este reprezentată prin indici specifici și generali de calitate, stabiliți pe baza valorilor concentrațiilor principalilor poluanți atmosferici măsurați. Indicii generali și specifici sunt reprezentați prin numere întregi cuprinse între 1 și 6, corespunzătoare calificativelor: excelent, foarte bun, bun, mediu, rău, foarte rău, calificative asociate de asemenea unui cod de culori. Indicele general zilnic se stabilește ca fiind cel mai mare dintre indicii specifici corespunzători poluanților monitorizați în acea zi.



Pe baza datelor furnizate de stația automată din Rețeaua Națională de Monitorizare a Calității Aerului, evoluția din **luna aprilie 2018** a indicelui general zilnic de calitatea aerului la stația de monitorizare din județul Olt este prezentată în figura de mai jos.

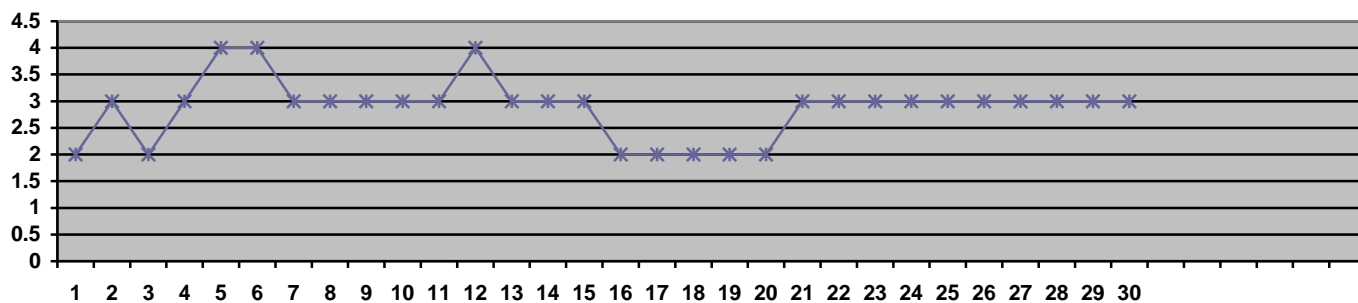


Fig.1.1 Evoluția indicelui general de calitatea aerului la stația OT-1 (Slatina, Aleea Grădiște F.N.)

Indicii de calitatea aerului sunt aduși la cunoștința publicului prin intermediul panourilor de informare exterioare și a panoului interior, a site-ului național www.calitateaer.ro, precum și prin buletinele zilnice pentru informarea publicului ce pot fi consultate pe site-ul <http://apmot.anpm.ro>.

Rezultatele înregistrate în luna *aprilie 2018* pentru poluanții monitorizați în stația automată, conform Legii 104/2011, sunt prezentate în tabelul și graficele de mai jos:

Tabel 1.1: Luna aprilie 2018

TABEL SINTEZĂ							
stație	poluant	medie lunară	unitate măsură	tip depășire	nr. depășiri în luna curenta	nr.total depășiri de la începutul anului	captura lunară de date (%)
OT-1	SO2	12,16	μg/m3	-	0	0	95,97
OT-1	NO2	19,56	μg/m3	-	0	0	95,97
OT-1	CO	0,13	mg/m3	-	0	0	95,97
OT-1	ozon	59,88	μg/m3	-	0	0	95,97
OT-1	PM10 automat	20,27	μg/m3	VL 24 ore	1	1	100
OT-1	PM10 gravim.	35,38	μg/m3	VL 24 ore	1	1	100



Pentru poluantul SO₂ (fig.1.2) nu s-au înregistrat depășiri ale VL orare (350 μg/mc) la stația OT - 1. Nu s-au înregistrat depășiri ale VL zilnice (125 μg/mc)

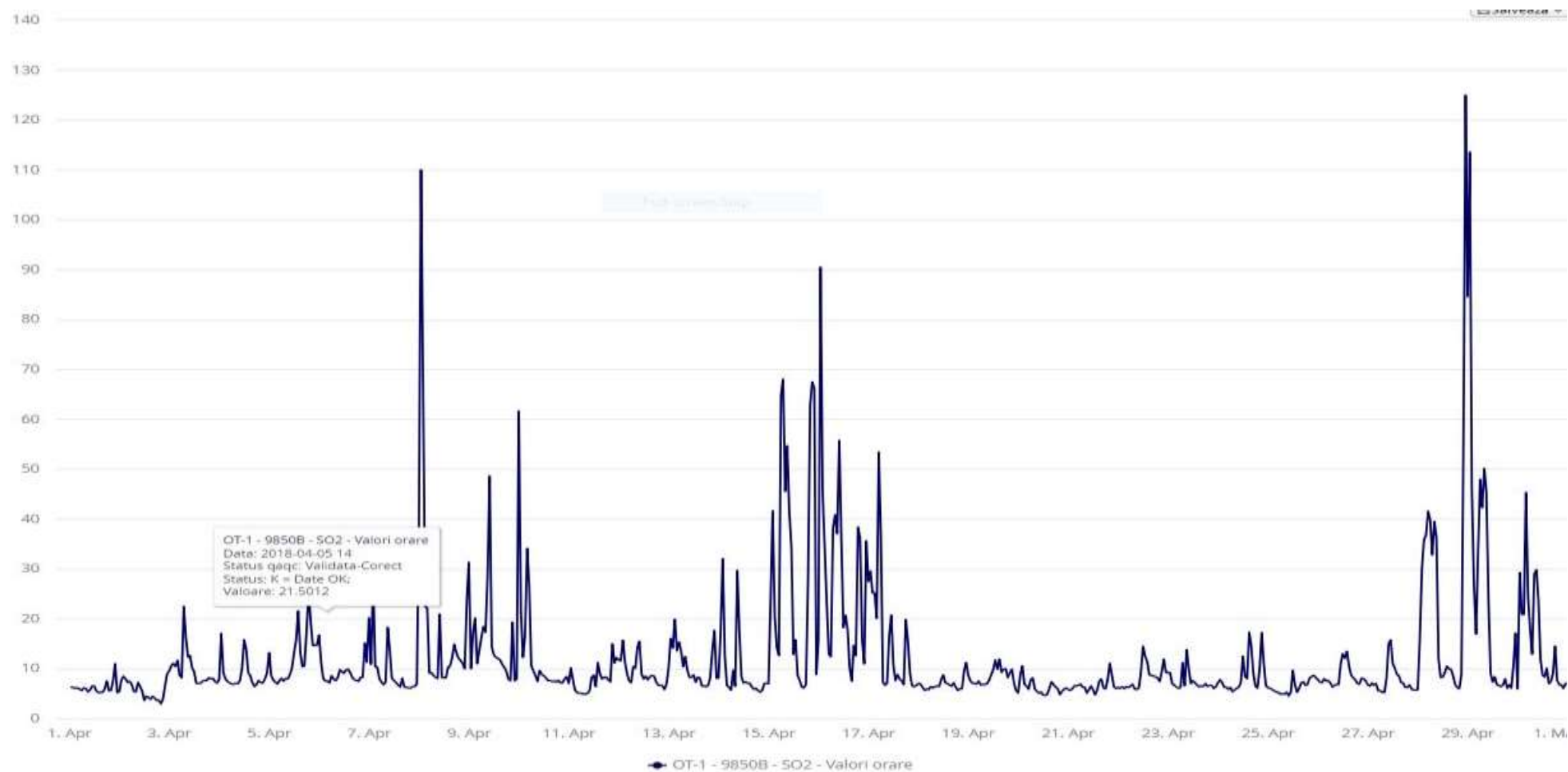


Fig. 1.2 Evoluție valori medii orare SO₂ la stația automata din județul Olt – luna aprilie 2018.

Pentru poluantul NO₂ nu s-au înregistrat depășiri ale pragului de alertă (400 μg/mc medie orara timp de 3 ore consecutiv) și nici depășiri ale VL orare (200



AGENȚIA PENTRU PROTECȚIA MEDIULUI OLT

Str. Ion Morosanu, nr.3, Slatina, Jud.Olt, Cod 230081

E-mail: office@apmot.anpm.ro; Tel/0249. 439.166; 0349. 401.720; 0746.248.742; Fax. 0249. 439.166

µg/mc) (fig.1.4) la stația automată de monitorizare a calității aerului

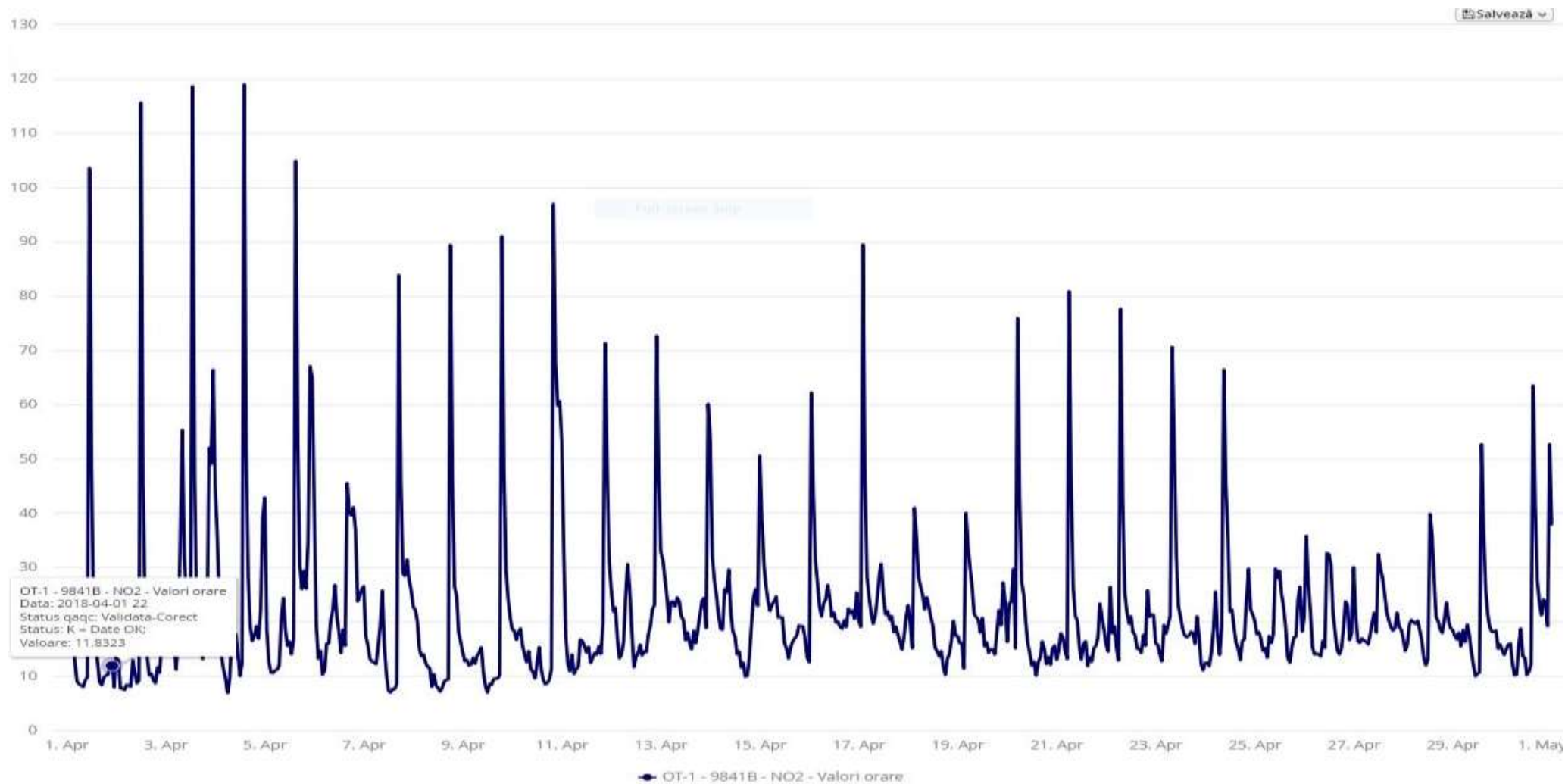


Fig. 1.3 Evoluție valori medii orare NO₂ la stația automată din județul Olt – luna aprilie 2018



AGENȚIA PENTRU PROTECȚIA MEDIULUI OLT

Str. Ion Morosanu, nr.3, Slatina, Jud.Olt, Cod 230081

E-mail: office@apmot.anpm.ro; Tel/0249. 439.166; 0349. 401.720; 0746.248.742; Fax. 0249. 439.166

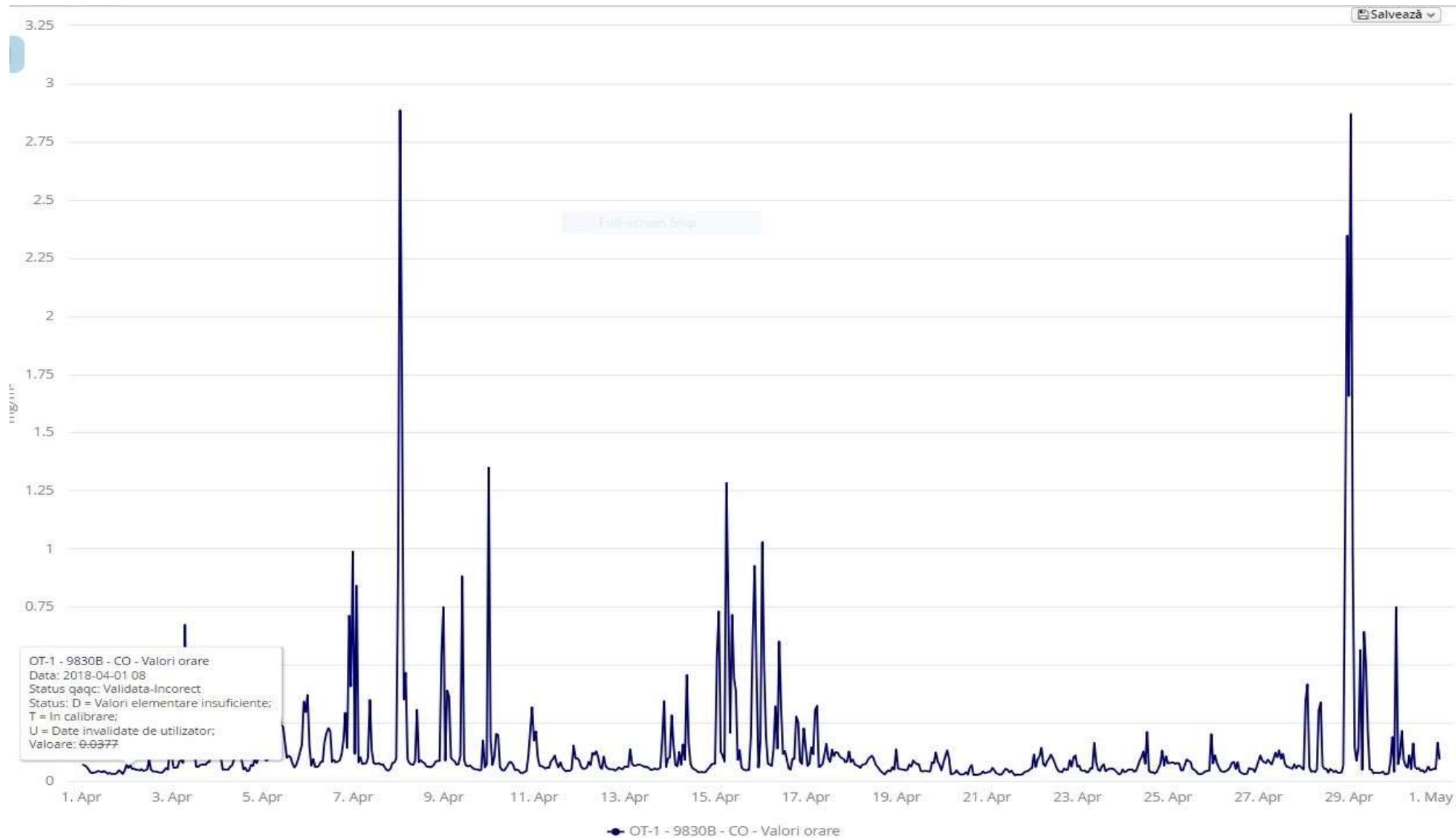


Fig. 1.4 Evoluție valori medii orare pentru CO - luna aprilie 2018



AGENȚIA PENTRU PROTECȚIA MEDIULUI OLT

Str. Ion Morosanu, nr.3, Slatina, Jud.Olt, Cod 230081

E-mail: office@apmot.anpm.ro; Tel/0249. 439.166; 0349. 401.720; 0746.248.742; Fax. 0249. 439.166

Monitorizare imisii aer conform STAS 12574 / 1987:

Începând cu data de 22.09.2017 pompa de prelevare poluanți gazoși situată în punctul de prelevare (sediul APM Olt) s-a defectat și nu mai există valori de concentrație determinate pentru indicatorii NH₃,NO₂,F.

B. Pulberi sedimentabile

Pulberile sedimentabile sunt pulberile care se depun sub acțiunea gravitației, precum și antrenate de precipitații.

Metoda de analiză constă în colectarea pulberilor din atmosferă în vase cu suprafață cunoscută, într-un interval de timp stabilit și determinarea gravimetrică a acestora.

În județul Olt există mai multe puncte în care se face prelevarea acestora, valorile obținute în urma analizelor efectuate pentru probele de pulberi sedimentabile prelevate în luna martie 2017, sunt prezentate în tabelul următor:

Nr. crt.	Locul prelevării	Localitatea	Valoarea determinată (g/mp/lună)
1.	Stația Meteo	SLATINA	2,90
2.	Str. I.Moroșanu - Sediul APM		5,24
3.	Dealul Grădiște – stația aer		5,55
4.	Str. Cireașov – Pop Industry		6,66
5.	Str. N. Bălcesu – spital	BALȘ	3,10
6.	SGA		2,87
7.	Str. Carpați	CARACAL	7,09
8.	Str. Corăbiei – stația Meteo		2,68
9.	Str. Păcii - OSPA	SCORNICEȘTI	3,98
10.	Str. Carpați – gară	CORABIA	2,39

Valorile obținute sub limita maximă admisă conform STAS 12574/75, limită care este 17 g/mp/lună.

C. Măsurări privind calitatea aerului înconjurător

În luna aprilie 2018 au fost efectuate măsurări privind calitatea aerului înconjurător (prelevări momentane) în Slatina și în comuna Prișeaca la solicitarea CJ Olt – GNM. Valorile obținute pentru indicatorii analizați, în urma prelevărilor momentane, sunt prezentate în tabelul de mai jos:

Nr. Crt.	Locul prelevării	Data prelevării	Indicatori	Concentrație măsurată μg/m ³	Limita maximă admisă μg/m ³
1.	Comuna Prișeaca, zona Primărie	3.04.2018	NO ₂	13,58	200
		3.04.2018	SO ₂	15,44	350
		3.04.2018	Pulberi în suspensie	139	500
2.	Slatina, str Artileriei (zona CAO)	24.04.2018	NO ₂	54,72	200

În urma determinărilor chimice efectuate în laboratorul de expertizare chimică, valorile concentrațiilor indicatorilor analizați, s-au încadrat în limitele maxime admise prevăzute de STAS 12574/87 și Legea nr. 104/2011 privind calitatea aerului înconjurător.

D. Emisii la coș cu aparatură portabilă

La solicitarea operatorilor economici din județul Olt, ce desfășoară activitate cu posibil impact asupra mediului care au impus prin autorizația de mediu monitorizarea emisiilor în atmosferă, APM Olt efectuează determinări pentru a verifica încadrarea concentrației poluanților în limitele admise conform Ordinului MAPPM nr. 462/1993.

În luna mai 2018 nu s-au efectuat determinări de emisii.

E. Monitorizarea emisiilor atmosferice de către operatorii economici din județul Olt

Operatorii economici monitorizează emisiile de poluanți în atmosferă și transmit la APM Olt buletinele de analiză conform periodicității stabilite în autorizațiile de mediu.

În luna aprilie 2018 operatorii economici care au raportat la APM Olt buletinele de analiză privind emisiile de poluanți în atmosferă sunt următorii:

- **S.C. VIMETCO EXTRUSION S.R.L. Slatina:** rapoartele de încercare aferente măsurătorilor de emisii în atmosferă la cuptorul de îmbătrânire și de presă, pentru indicatorii : NO₂, SO₂, CO, pulberi.

- **S.C. ALRO SA SLATINA (aluminii secundar):** rapoarte privind concentrația poluanților gazoși :
emisii de la microcentralele termice, pentru indicatorii : CO, NO_x, SO_x, pulberi totale.

- emisii din procesele tehnologice (secțiile LBC, LTB, CT) pentru indicatorii: NO₂, SO₂, pulberi totale.

- **S.C. ALRO SA SLATINA (aluminii primar):** rapoarte privind :

- rezultatul analizelor – determinări emisii în atmosferă, la secția/ Electroliză CTG1 și CTG2, pentru indicatorii: fluor și compuși săi(HF), fluoruri (pulberi), Pulberi totale, SO₂.

- rezultatul analizelor – determinări emisii în atmosferă, la secția/ Anozii CTF, pentru indicatorii: fluor și compuși săi(HF), fluoruri (pulberi), Pulberi totale, SO₂, Pulberi totale, NO₂, SO₂,

- rezultatul analizelor – determinări emisii în atmosferă, la secția Anozii (la coșul de disperse - instalația tratare volatile smoală și la coșul de dispersie - centru de tratare fum) pentru indicatorii: pulberi totale, hidrocarburi aromatice policiclice PAH(Benzo(a)piren⁽¹⁾).

- rezultatul analizelor - determinări emisii în atmosferă, la secția Turnătorie Cuptorul G6, Turnătorie ALRO PRIMAR, pentru indicatorii: pulberi totale, NO₂ SO₂; la Atelier Eco-Topitorie CT*, pentru indicatorii : pulberi totale, NO₂ SO₂, CO, la AHE Centr. Term.-Erensan 4 și Erensan 16, la APS cuptoare de încălzire cu vatră fixă pentru indicatorii : pulberi totale, NO₂ SO₂, CO.

- rezultate analiză determinări fluor (imisii), punct de prelevare: str. Emanoil Ionescu, nr. 74D, Slatina.

- rezultate analize determinări emisii atmosferice la oprire / pornire CTF (centru de tratare fum) la secția de Anozii, pentru indicatorii : pulberi totale, NO₂ SO₂.

-**S.C. GEORG FISHER S.R.L. Argeș** , punct de lucru Scornicești, determinări emisii din procesul tehnologic : NO_x, SO₂, CO, CO₂, pulberi.

- **SC. PANADRIA SRL SLATINA** - raport de încercare pentru emisiile provenite din activitatea societății pentru trim. II, la: coș dispersie aferent instalației de preparare mixturi asfaltice, raport de încercare pentru emisii la coș dispersie aferent instalației de încălzire bitum, pentru indicatorii: NO_x, SO₂, CO, pulberi .

- **S.C. TMK-ARTROM S.A. SLATINA** - raportul privind rezultatele analizelor (automonitorizare) :

- determinări emisii în atmosferă la coșurile de dispersie ale cuptoarelor de încălzire și tratament termic, pentru indicatorii: NO_x, SO₂, pulberi .

- **S.C. PREMIUM PORC NEGRENI S.R.L. Golești, jud. Vrancea, punct de lucru: sat Negreni, oraș Scornicești:** rapoarte de încercare privind analize la imisii pentru indicatorii NH₃ și H₂S.

-**S.C. ZIAL S.R.L. Slatina**, raport de încercare pentru emisiile provenite din procesul tehnologic, pentru indicatorii: NO_x, SO₂, CO, pulberi .

- **S.C. ELECTROCARBON SA SLATINA** - Raportul privind rezultatele analizelor (automonitorizare) pentru :

- emisii în atmosferă, la secțiile de producție (SFENPA, Grafitare, Prelucrare electrozi și nipluri, Calcinare, Superdense, Preparare material recarburate, centrale termice) pentru indicatorii: pulberi totale, CO, NO_x, SO₂ ;



- **S.C. SOVECORD INTERNATIONAL S. A. Slatina** - rapoarte de încercare pentru :
- emisii gaze de ardere, la centrala termică, pentru indicatorii : NO_x, SO₂, CO, CO₂, pulberi.
- emisii în aer la instalația de exhaustare-secția de producție , pentru indicatorii: NO_x, SO₂, CO, pulberi.
- emisii compuși organici volatili la instalația de exhaustare-secția de producție, pentru indicatorii: compuși organici volatili (COV).

F. Sonometrie

F.1. Rețeaua de monitorizare privind nivelul de zgomot rezultat din zonele cu trafic rutier intens, industriale și de locuit, parcuri, școli precum și în zona piețelor agroalimentare urmărește 3 indicatori: LEQ (nivel echivalent), L_{MAX} (nivel maxim), L_{MIN} (nivel minim).

În luna aprilie prin laboratorul de specialitate al APM Olt, s-au prelevat probe sonometrice pentru determinarea nivelului de zgomot produs din traficul rutier, zone industriale și de locuit, parcuri, școli precum și în zona piețelor agroalimentare, din următoarele localități, valorile obținute sunt prezentate în tabelul de mai jos:

Localitate	Denumire stradă	Punct de prelevare	Valoarea determinată LEQ dB(A)
Slatina	Str. Ionașcu	Catedrală	69,1
	B-dul A. I. Cuza	CEC	67,0
	B-dul A. I. Cuza	BCR	68,0
	Str. Primăverii	Uni Credit Țiriac Bank	68,6
	Str. Cireașov	Gara CFR	70,2
	B-dul N.Titulescu	Spitalul Județean de Urgență	59,8
	Str. Unirii	Școala Eugen Ionescu	58,9
	Str.Artileriei	CAO	70,0
	Str. Vederii	Parc orașenesc	56,9
	Str. Libertății	Poștă	63,3

F2. Sonometrie

- **S.C. ALRO S.A. Slatina (aluminu primar), S.C.ALRO SA SLATINA(aluminu secundar)**, au efectuat determinări sonometrice pentru evaluarea nivelului de zgomot la limita incintei.

-S.C. ALTUR S.A. Slatina a efectuat determinări sonometrice pentru evaluarea nivelului de zgomot la limita incintei..

Valorile obținute se încadrează în limitele prevăzute de STAS 10009 / 88 (respectiv 65 dB).

1. Calitatea apei

2.1 Calitatea apelor uzate industriale :

Operatorii economici monitorizează calitatea apelor uzate și transmit la APM Olt buletinele de analiză conform periodicității stabilite în autorizațiile de mediu.

Operatorii economici care au raportat la APM Olt buletinele de analiză privind calitatea apelor uzate industriale, pentru luna aprilie 2018, sunt următorii:

- **S.C. ALRO SA SLATINA (aluminu primar):** - raportul privind rezultatele analizelor la factorul de mediu apă:

- apa uzată menajeră evacuată în rețeaua de canalizare urbană administrată de SC ACETI SA SLATINA, pentru indicatorii: suspensii, CCOCr, CCOMn, CBO₅, azot amoniacal, pH.



- apa industrială uzată evacuată în pâraul Urlătoarea pentru indicatorii: suspensii, reziduu fix, fluoruri, pH, cloruri, aluminiu, CCOCr, extractibile cu solvenți, produse petroliere.

- apa de suprafață din haldele ecologice aferente (Aluminiu Primar), pentru indicatorii :aluminiu, fluoruri, materii în suspensie, cloruri, CCOCr, pH.

- apa subterană din piezometrele de control aflate în haldele ecologice și incintă, aferente (Aluminiu Primar), pentru indicatorii : fluoruri, aluminiu, duritate totală, pH, conductivitate electrică.

-apa industrială filtrată de la Priza Olt, pentru indicatorii: materii în suspensie, duritate totala, cloruri, alcalinitate p, alcalinitate m, reziduu fix, pH, conductivitate electrică, fluoruri, CCOMn.

- **S.C. ALRO SA SLATINA (aluminiu secundar):** - raportul privind rezultatele analizelor la factorul de mediu apă:

- apa menajeră evacuată în rețeaua de canalizare orășenească pentru indicatorii: pH, cloruri, reziduu filtrat la 105⁰C, materii în suspensie, produse petroliere, CCOCr, substanțe extractibile cu solvenți organici.

- apa freatică extrasă din forajele de observație din incinta unității, pentru indicatorii: pH, cloruri, aluminiu, fluoruri, duritate totală, oxidabilitate, sulfuri, conductivitate electrică.

- apa tehnologică uzată evacuată în emisar pentru indicatorii: pH, suspensii, reziduu fix, produse petroliere, substanțe extractibile, cloruri, aluminiu, fluoruri, CCOCr.

- **S.C. ELECTROCARBON SA SLATINA** – raportul privind rezultatele analizelor la:

- apa potabilă din puțuri, pentru indicatorii: pH, cloruri, substanțe organice oxidabile, duritate totală.

- apa reziduală la evacuare în emisar pentru indicatorii: pH, materii în suspensii, CCOCr, cloruri, sulfuri, reziduu fix la 105⁰C, substanțe organice cu solvenți organici și nichel

- apa uzată industrială evacuată în receptori naturali pentru indicatorii: materii în suspensie, reziduu filtrabil, , nichel, cloruri, pH, substanțe organice - CCOCr, produse petroliere.

- apa uzată menajeră evacuate în rețeaua de canalizare orășenească, pentru indicatorii: pH, materii în suspensie, consum biochimic de oxigen la 5 zile – CBO₅, consum chimic de oxigen – CCOCr, CCOMn, amoniu, fosfor total, detergent, produse extractibile.

S.C. COMPANIA DE APA OLT SA SLATINA:

- situația privind analiza apelor uzate menajere orășenești – stația de epurare a municipiului Slatina, se referă la analiza următorilor indicatori: CCOCr, CBO₅, suspensii, cloruri, pH, azot total, reziduu fix, fluoruri, detergenți, fosfor, substanțe extractibile .

- situația privind analiza apelor uzate menajere orășenești – stațiile de epurare ale orașelor Caracal, Corabia, Scornicești, Potcoava, Drăgănești-Olt, Piatra-Olt se referă la analiza următorilor indicatori: CBO₅, suspensii, amoniu, reziduu fix, pH, cloruri, fosfor total, detergenți, substanțe extractibile.

- situația privind analiza apelor uzate, efectuată la următorii operatori economici: S.C. PRECIZIA S.A. Slatina, S.C. CONDOR S.R.L. Slatina, S.C. SOVECORD INT S.R.L. Slatina, MOL PETROL, SC RUSOIL SRL Slatina, S.C.MAC AUTO SRL Slatina, S.C TRANSBUZ SA Slatina, S.C. ELECTROCARBON SA Slatina, SPITALUL DE URGENȚĂ SLATINA, S.C.SCADT S.A. Slatina, S.C. RIO TRANS S.R.L. Slatina, S.C. KAUFLAND SRL Slatina, SC. ARTROM S.A. Slatina, S.C. PYRELLI TYRES SRL Slatina, S.C. BEKAERT S.R.L. Slatina, S.C.DELTA ALUMINIU SRL Slatina, S.C.ALTUR SA Slatina, S.C. ALRO Slatina, SC.CRISTELY SPLAS S.R.L. Slatina, pentru indicatorii: CCOCr, suspensii, CBO₅, amoniu, pH, fosfor total, detergenți, produse extractibile.

-**S.C. MASTERTEX SRL BALȘ** - raportul de încercare la apa uzată evacuate în rețeaua de canalizare orășenească, pentru indicatorii: pH, materii în suspensie, detergenți.

- **S.C. TMK-ARTROM S.A. SLATINA** - raportul privind rezultatele analizelor la:

- apa uzată menajeră din decantor pentru indicatorii: pH, materii în suspensie, CCOMn, amoniu, CCOCr, CBO₅.

- apă uzată tehnologică (punct prelevare Valea Urlătoarea și din ultimul cămin din incintă), pentru indicatorii: pH, conductivitate, CCO-Cr, cloruri, duritate totală, sulfuri, amoniu, azotați, fier total, crom, mangan, cupru, nichel, cadmiu, zinc, molibden, reziduu fix, CCOCr, cloruri, substanțe extractibile în eter de petrol, fier.

- **S.C. PIRELLI TYRES ROMANIA S.R.L. Slatina, analize fizico-chimice la ape uzate (pentru indicatorii: materii în suspensie, pH, CBO₅, CCOCr, CCOMn, amoniu, fosfor total, detergenți, produse extractibile).**

- **S.C. MOL ROMANIA PETROLEUM PRODUCTS SRL, pt: SDC MOL SLATINA**– raportul de



încercare la :

- apa uzată menajeră și apa pluvială, pentru indicatorii: pH, conținut de materii în suspensie, substanțe extractibile cu solvenți, conținut de detergenți.

-apa subterană pentru indicatorii: pH, substanțe extractibile cu solvenți, hidrocarburi.

- **S.C. PREMIUM PORC NEGRENI S.R.L. Golești, jud. Vrancea, punct de lucru: sat Negreni, oraș Scornicești:** rapoarte de încercare privind analiza la apa freatică, pentru indicatorii: pH, CBO5, fosfor total, azot total, NO_2^- , NO_3^-

- **S.C. SOVECORD INTERNATIONAL S. A. Slatina (trim III)** raportul de încercare la apa reziduală, pentru indicatorii: pH, materii în suspensie, azot amoniacal, CBO5, CCOCr, azot amoniacal.

- **SC. TRANSBUZ SA Slatina:** buletin de analize ape uzate deversate în rețeaua de canalizare orășenească, pentru indicatorii: pH, materii în suspensie, CCOCr, CBO5, CCOMn, produse extractibile, amoniu, fosfor total, detergenți.

În urma verificării rapoartelor de încercare și buletinelor de analiză transmise s-a constatat că nu au fost depășite concentrațiile maxime admise la indicatorii monitorizați impuși prin autorizațiile de mediu, conform normativelor în vigoare.

1.2. Calitatea precipitațiilor :

În cursul lunii aprilie nu s-au înregistrat precipitații semnificative, astfel încât să se poată efectua analize calitative.

2.3. Calitatea apelor de suprafață (*):

Administrația Bazinală de Apă Argeș-Vedea – Sistemul Hidrotehnic Jitaru

Analizele fizico-chimice și biologice pentru urmărirea stării calității corpurilor de apă de suprafață și subterane se efectuează respectând frecvențele și indicatorii stabiliți în « Manualul de Operare » al Sistemului de Monitoring al Laboratoarelor Administrației Bazinale de Apă Argeș Vedea, pentru anul 2018.

I. Stare ecologică/potențial ecologic a/al corpurilor de apă tip râu

În luna aprilie 2018 :

Nr. crt.	Corp apă	Secțiune de monitorizare	Stare ecologică /potențial ecologic al elementelor biologice	Stare ecologică/ potențial ecologic al elementelor fizico - chimice generale	Stare ecologică/ potențial ecologic poluanți specifici	Stare finală
A. BAZIN HIDROGRAFIC VEDEA						
1.	Plapcea confluență Plapcea Mică-confluență Vedea	Plapcea-Sinești	-	Moderată	-	-
2.	Vedea confluență Cotmeana:- amonte evacuare Roșiori de Vede	Vedea-Văleni	-	Moderată	-	-
3.	Vedea confluență Vedița – amonte confluență Cotmeana	Vedea - Buzesti	-	Moderată	-	-



II. Stare ecologică/potențial ecologic a/al corpurilor de apă tip lac

Conform Manualului de Operare al Sistemului de Monitoring 2018, nu sunt monitorizate lacuri situate pe teritoriul județului Olt.

III. Evaluarea stării chimice a apelor subterane

Evaluarea stării chimice a apelor subterane se realizează conform Metodologiei preliminare de evaluare a stării chimice a apelor subterane, elaborată de INHGA, luând în considerare prevederile H.G. 53/2009 și Ordinului MMAP nr. 621 /2014 privind aprobarea valorilor de prag pentru corpurile de ape subterane din România.

În luna aprilie 2018 nu s-au efectuat analize fizico-chimice și biologice pentru urmărirea stării calității corpurilor de apă subterane.

(*) Sursă date: Administrația Bazinală de Apă Argeș-Vedea

3. Protecția Naturii și Conservarea Biodiversității

În luna aprilie 2018, s-au desfășurat următoarele activități:

Activitate	Participări ședințe C.A.T	Declarația autorității responsabile	Ședințe CSC/ Grup de Lucru	Aviz Natura 2000	Activități educație ecologică	Autoriz ații Recolta re floră/ faună	Participări Dezbateri publice	Note interne/ Adrese/Puncte de vedere privind condițiile de desfasurare a PP/activitatilor în raport cu ariile naturale protejate
Număr	1	-	-	2	-	-	1	4

4. Gestiunea deșeurilor

Situația privind cantitățile de deșuri colectate, valorificate și eliminate la nivelul județului Olt este prezentată în tabelul următor :

Denumire material	Cantitate / tone		
	colectată	valorificată	eliminată
Deșuri municipale	3200		3200
Sticlă	163	252	0
PET	132	121	0
PE	96	61	0
Hârtie/carton	87	80	0
Uleiuri uzate	88,28	42,72	0
PCB/PCT	0	0	0
Acumulatori auto	0,33	0,037	0
Anvelope uzate	3,83	4,08	0
Deșuri. Lemnoase	71	111	0
Deșuri spitalicești	11	0	11

În luna aprilie 2018 au fost analizate și aprobate 5 transporturi de deșuri periculoase către operatori economici din județ.



5. Radioactivitate

Stația automată de monitorizare a radioactivității atmosferice, face parte dintr-un sistem național de monitorizare, funcționând în cadrul Agenției de Protecția Mediului Olt.

Stația a funcționat în regim automat, datele achiziționate privind doza gamma atmosferică, condițiile meteorologice locale și parametrii de funcționare au fost raportați on-line prin satelit și, ca rezervă, prin conexiune GPRS sau GSM la centrul de coordonare a rețelei – amplasat la Laboratorul de Radioactivitatea Mediului de la Agenția Națională pentru Protecția Mediului.

În luna aprilie 2018 au fost achiziționate și validate 1440 doze gamma. Valorile înregistrate nu au depășit limitele de atenționare și s-au încadrat în limitele fondului natural conform Ordinului MMP 1978 /2010 (limita / h este $0,25 \mu\text{Sv} / \text{h}$).



6. Situația poluărilor accidentale

Situația centralizatoare a poluărilor accidentale produse la nivelul județului Olt în luna aprilie 2018:

Data	Localizare	Factor de mediu afectat	Poluator	Substanța poluantă	Cauza	Măsuri întreprinse / sancțiuni
27.04.2018	La cca 1930 m distanță de sonda 2406 Săpata-Parc 14 Bărăștiși la cca 10 m distanță de Parc 14 Bărăști	Sol – proprietate privată (teren agricol necultivat)	OMV Petrom, Zona de Producție III Muntenia Vest, sector 10 Poiana Lacului, județul Olt	țiței	Coroziune conductă țiței	A fost depistată linia de amestec și s-a oprit sonda. S-a izolat conducta de amestec. Remedierea defecțiunii și curățarea terenului afectat, cu acceptul proprietarului terenului în cauză.

