



Agencia Națională pentru Protecția Mediului

Agencia pentru Protecția Mediului Olt

RAPORT PRIVIND STAREA MEDIULUI ÎN JUDEȚUL OLT

Luna IUNIE 2018

În județul Olt calitatea aerului este monitorizată prin măsurări continue prin intermediul unei stații automate amplasate în municipiul Slatina(stația **OT-1**), Aleea Grădiște F.N., conform criteriilor de amplasare prevăzute în Ordinul M.A.P.M. nr. 592/2002. Stația este de tip industrial, face parte din Rețeaua Națională de Monitorizare a Calității Aerului.

Poluanții monitorizați sunt: SO₂, NO₂, CO, O₃, pulberi (PM₁₀). De asemenea, în scopul interpretării datelor de calitatea aerului, sunt monitorizați și o serie de parametri meteorologici: temperatura, precipitații, direcția și viteza vântului, umiditatea relativă, presiunea, radiația solară.

Prezentăm mai jos evoluția indicelui general de calitatea aerului din rețeaua locală de monitorizare a calității aerului.





Legendă: OT-1: Aleea Grădiște, Slatina

Amplasarea stației automate de monitorizare a calității aerului din județul Olt aparținând RNMCA

În conformitate cu *Ordinul M.M.D.D. nr. 1095/2007 pentru aprobarea Normativului privind stabilirea indicilor de calitate a aerului în vederea facilitării informării publicului*, calitatea aerului este reprezentată prin indici specifici și generali de calitate, stabiliți pe baza valorilor concentrațiilor principalilor poluanți atmosferici măsurați. Indicii generali și specifici sunt reprezentați prin numere întregi cuprinse între 1 și 6, corespunzătoare calificativelor: excelent, foarte bun, bun, mediu, rău, foarte rău, calificative asociate de asemenea unui cod de culori. Indicele general zilnic se stabilește ca fiind cel mai mare dintre indicii specifici corespunzători poluanților monitorizați în acea zi.



AGENȚIA PENTRU PROTECȚIA MEDIULUI OLT

Str. Ion Morosanu, nr.3, Slatina, Jud.Olt, Cod 230081

E-mail: office@apmot.anpm.ro; Tel/0249. 439.166; 0349. 401.720; 0746.248.742; Fax. 0249. 439.166



Pe baza datelor furnizate de stația automată din Rețeaua Națională de Monitorizare a Calității Aerului, evoluția din **luna iunie 2018** a indicelui general zilnic de calitatea aerului la stația de monitorizare din județul Olt este prezentată în figura de mai jos.

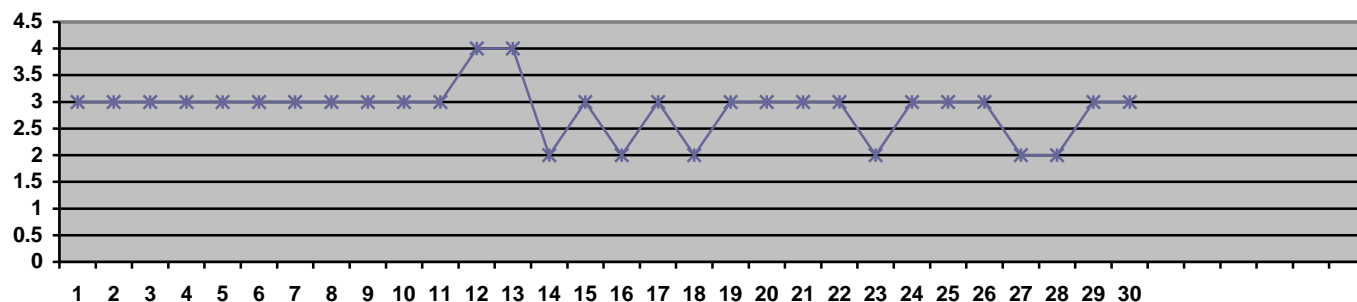


Fig.1.1 Evoluția indicelui general de calitatea aerului la stația OT-1 (Slatina, Aleea Grădiște F.N.)

Indicii de calitatea aerului sunt aduși la cunoștința publicului prin intermediul panourilor de informare exterioare și a panoului interior, a site-ului național www.calitateaer.ro, precum și prin buletinele zilnice pentru informarea publicului ce pot fi consultate pe site-ul <http://apmot.anpm.ro>.

Rezultatele înregistrate în luna **ianie 2018** pentru poluanții monitorizați în stația automată, conform Legii 104/2011, sunt prezentate în tabelul și graficele de mai jos:

Tabel 1.1: Luna iunie 2018

TABEL SINTEZĂ							
stație	poluant	medie lunară	unitate măsură	tip depășire	nr. depășiri în luna curenta	nr.total depășiri de la începutul anului	captura lunară de date (%)
OT-1	SO2	7,16	μg/m3	-	0	0	95,69
OT-1	NO2	17,81	μg/m3	-	0	0	95,83
OT-1	CO	0,11	mg/m3	-	0	0	95,83
OT-1	ozon	60,01	μg/m3	-	0	0	95,69
OT-1	PM10 automat	20,09	μg/m3	VL 24 ore	0	1	100
OT-1	PM10 gravim.	20,26	μg/m3	VL 24 ore	0	1	100



Pentru poluantul SO₂ (fig.1.2) nu s-au înregistrat depășiri ale VL orare (350 μg/mc) la stația OT - 1. Nu s-au înregistrat depășiri ale VL zilnice (125 μg/mc)

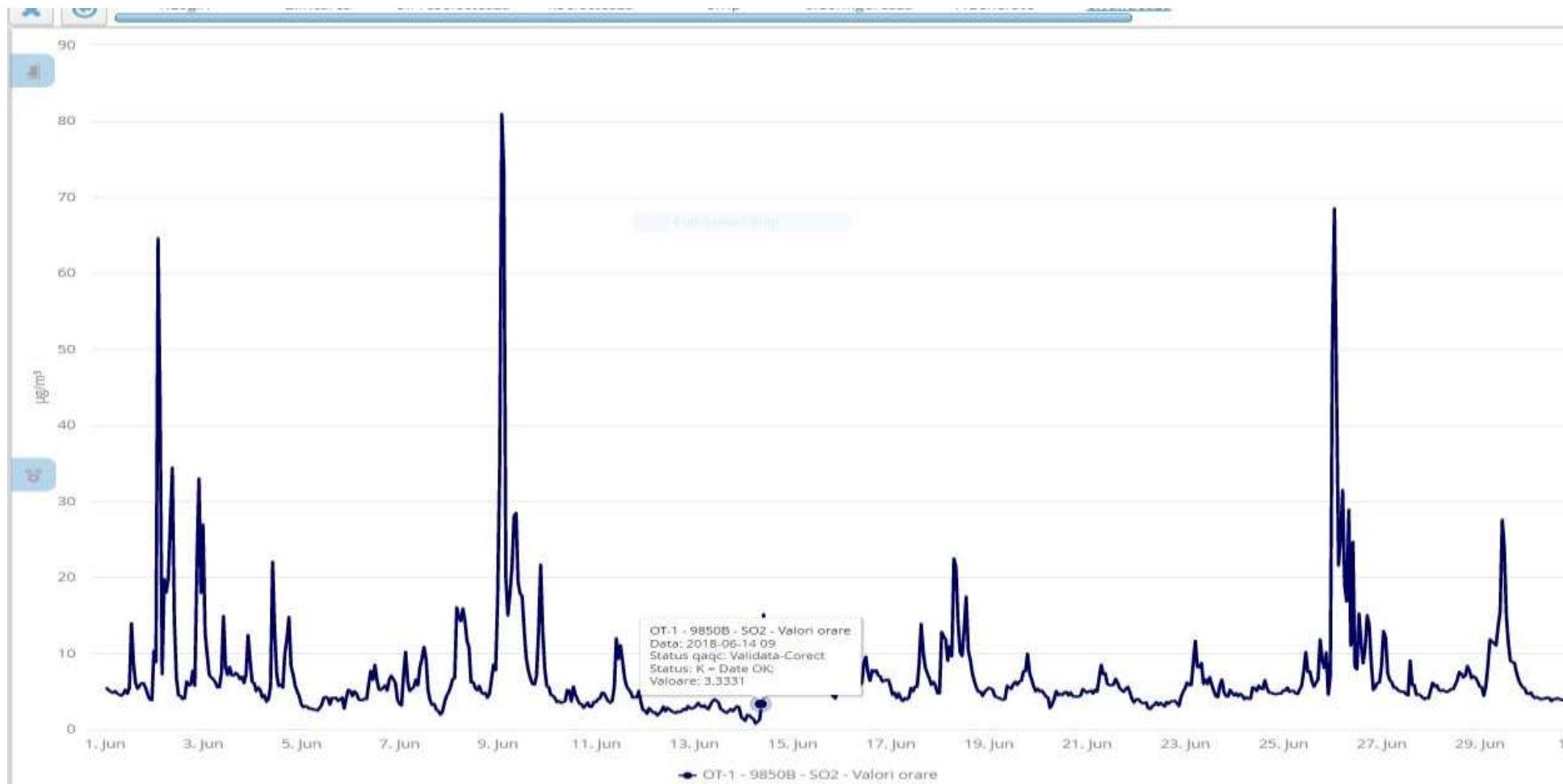


Fig. 1.2 Evoluție valori medii orare SO₂ la stația automata din județul Olt – luna iunie 2018.



AGENȚIA PENTRU PROTECȚIA MEDIULUI OLT

Str. Ion Morosanu, nr.3, Slatina, Jud.Olt, Cod 230081

E-mail: office@apmot.anpm.ro; Tel/0249. 439.166; 0349. 401.720; 0746.248.742; Fax. 0249. 439.166

Pentru poluantul NO₂ nu s-au înregistrat depăși ale pragului de alertă (400 μg/mc medie orara timp de 3 ore consecutiv) si nici depășiri ale VL orare (200 μg/mc) (fig.1.4) la stația automată de monitorizare a calității aerului

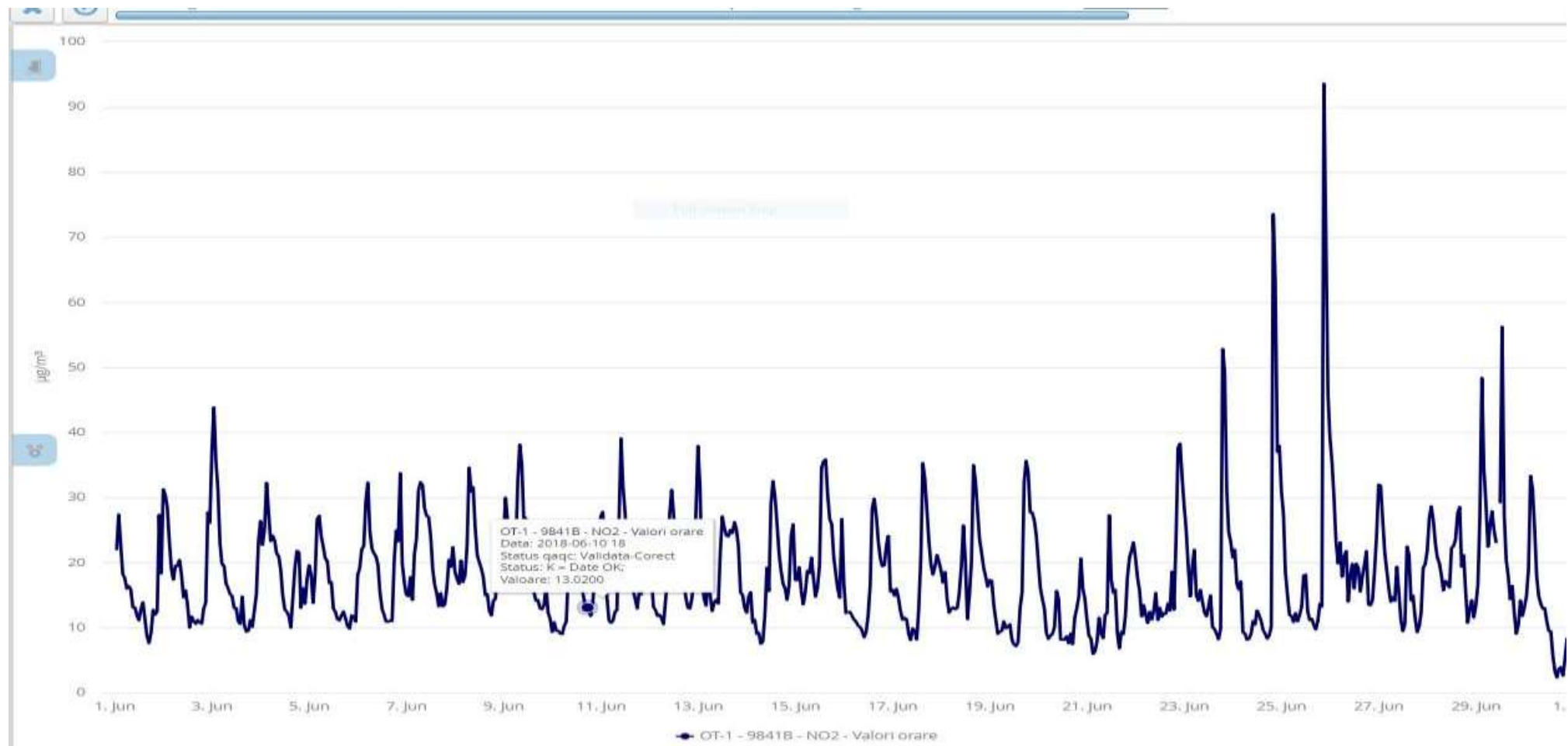


Fig. 1.3 Evoluție valori medii orare NO₂ la stația automată din județul Olt – luna iunie 2018



AGENȚIA PENTRU PROTECȚIA MEDIULUI OLT

Str. Ion Morosanu, nr.3, Slatina, Jud.Olt, Cod 230081

E-mail: office@apmot.anpm.ro; Tel/0249. 439.166; 0349. 401.720; 0746.248.742; Fax. 0249. 439.166

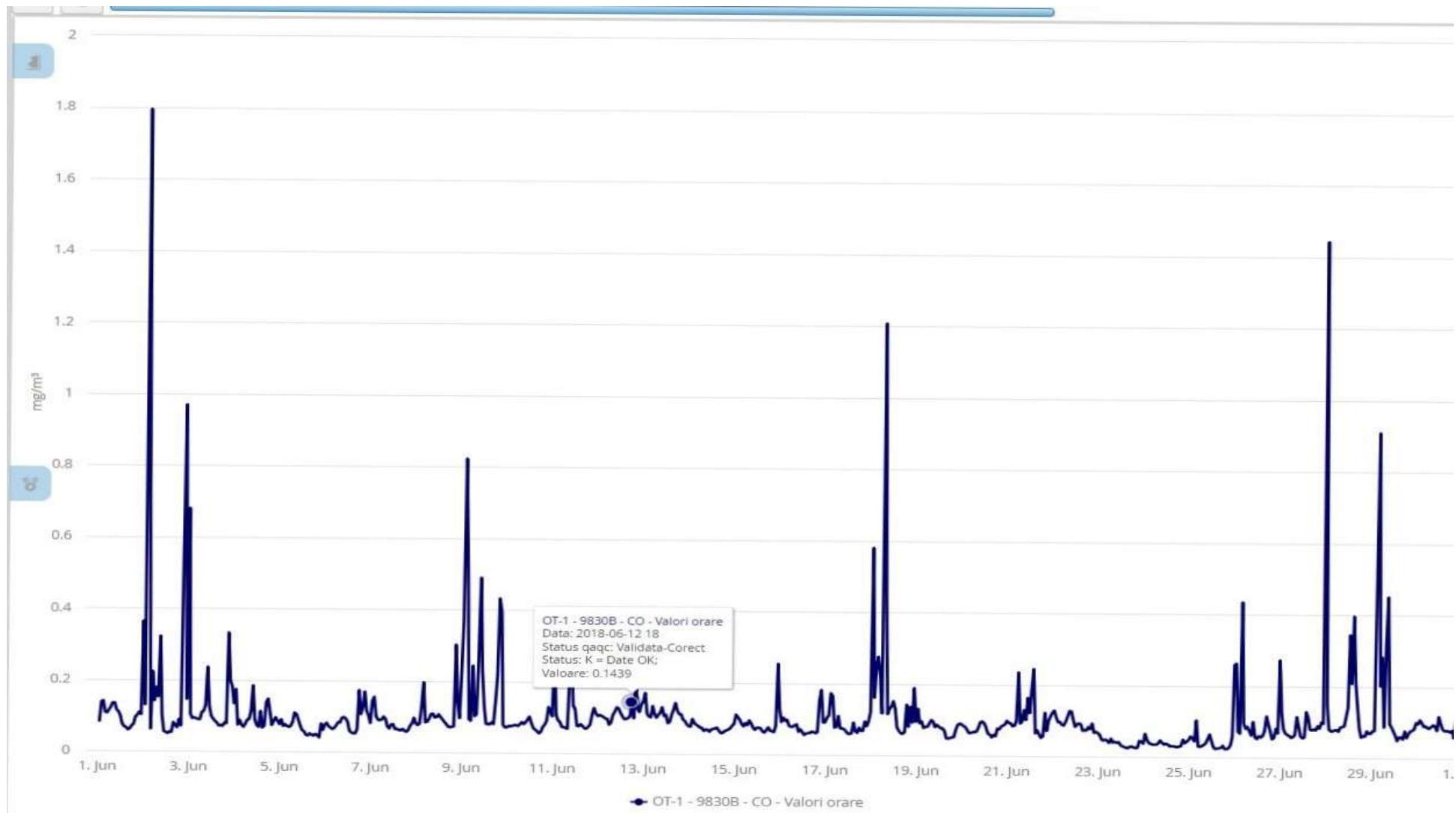


Fig. 1.4 Evoluție valori medii orare pentru CO - luna iunie 2018



AGENȚIA PENTRU PROTECȚIA MEDIULUI OLT

Str. Ion Morosanu, nr.3, Slatina, Jud.Olt, Cod 230081

E-mail: office@apmot.anpm.ro; Tel/0249. 439.166; 0349. 401.720; 0746.248.742; Fax. 0249. 439.166

Monitorizare imisii aer conform STAS 12574 / 1987:

Începând cu data de 22.09.2017 pompa de prelevare poluanți gazoși situată în punctul de prelevare (sediul APM Olt) s-a defectat și nu mai există valori de concentrație determinate pentru indicatorii NH₃,NO₂,F.

B. Pulberi sedimentabile

Pulberile sedimentabile sunt pulberile care se depun sub acțiunea gravitației, precum și antrenate de precipitații.

Metoda de analiză constă în colectarea pulberilor din atmosferă în vase cu suprafață cunoscută, într-un interval de timp stabilit și determinarea gravimetrică a acestora.

În județul Olt există mai multe puncte în care se face prelevarea acestora, valorile obținute în urma analizelor efectuate pentru probele de pulberi sedimentabile prelevate în luna aprilie și analizate în luna mai 2018, sunt prezentate în tabelul următor:

Nr. crt.	Locul prelevării	Localitatea	Valoarea determinată (g/mp/lună)
1.	Stația Meteo	SLATINA	2,69
2.	Str. I. Moroșanu - Sediul APM		3,40
3.	Dealul Grădiște – stația aer		3,88
4.	Str. Cireașov – Pop Industry		5,01
5.	Str. N. Bălcescu – spital	BALȘ	3,21
6.	SGA		5,06
7.	Str. Carpați	CARACAL	4,31
8.	Str. Corăbiei – stația Meteo		6,12
9.	Str. Păcii - OSPA	SCORNICEȘTI	3,27
10.	Str. Carpați – gară	CORABIA	2,90

Valorile obținute sub limita maximă admisă conform STAS 12574/75, limită care este 17 g/mp/lună.

C. Măsurări privind calitatea aerului înconjurător

În luna iunie 2018 au fost efectuate măsurări privind calitatea aerului înconjurător (prelevări momentane) în Caracal, Corabia, Balș și Scornicești. Valorile obținute pentru indicatorii analizați, în urma prelevărilor momentane, sunt prezentate în tabelul de mai jos:

Nr Crt.	Locul prelevării	Data prelevării	Concentrație măsurată $\mu\text{g}/\text{m}^3$	Indicatori	Limita maxima admisă $\mu\text{g}/\text{m}^3$
1.	Balș, str. N.Bălcescu – zona LIDL	06.06.2018	68,18	NO ₂	200
2.	Scornicești, b-dul Muncii – zona OSPA	06.06.2018	56,67	NO ₂	200
3.	Corabia, str.M.Kogălniceanu- zona piaței agroalimentare	07.06.2018	94,64	NO ₂	200
4.	Caracal, str. 1Decembrie 1918- zona piaței agroalimentare	07.06.2018	72,92	NO ₂	200

În urma determinărilor chimice efectuate în laboratorul de expertizare chimică, valorile concentrațiilor indicatorilor analizați, s-au încadrat în limitele maxime admise prevăzute de STAS 12574/87 și Legea nr. 104/2011 privind calitatea aerului înconjurător.

D. Emisii la coș cu aparatură portabilă

La solicitarea operatorilor economici din județul Olt, ce desfășoară activitate cu posibil impact asupra mediului care au impus prin autorizația de mediu monitorizarea emisiilor în atmosferă, APM Olt efectuează determinări pentru a verifica încadrarea concentrației poluanților în limitele admise conform Ordinului MAPPM nr. 462/1993.

În luna iunie 2018 s-au efectuat 9 determinări de emisii pentru 45 indicatori și 2 pulberi totale în coș la un agent economic din municipiul Slatina.

Determinările au fost efectuate automat cu aparatura de pe autolaborator. Valorile s-au situat sub limitele maxime admise conform Ordinului MAPPM nr. 462/1993 .

E. Monitorizarea emisiilor atmosferice de către operatorii economici din județul Olt

Operatorii economici monitorizează emisiile de poluanți în atmosferă și transmit la APM Olt buletinele de analiză conform periodicității stabilite în autorizațiile de mediu.

În luna iunie 2018 operatorii economici care au raportat la APM Olt buletinele de analiză privind emisiile de poluanți în atmosferă sunt următorii:

- **S.C. VIMETCO EXTRUSION S.R.L. Slatina:** rapoartele de încercare aferente măsurătorilor de emisii în atmosferă la cuptoarele de îmbătrânire și de presă, pentru indicatorii : NO₂, SO₂, CO, pulberi.

- **S.C. ALRO SA SLATINA (aluminii secundar):** rapoarte privind concentrația poluanților gazoși :
emisii de la microcentralele termice, pentru indicatorii : CO, NO_x, SO_x, pulberi totale.
emisii din procesele tehnologice (secțiile LBC, LTB, CT) pentru indicatorii: NO₂, SO₂, pulberi totale.

- **S.C. ALRO SA SLATINA (aluminii primar):** rapoarte privind :

- rezultatul analizelor – determinări emisii în atmosferă, la secția/ Electroliză CTG1 și CTG2, pentru indicatorii: fluor și compușii săi(HF), fluoruri (pulberi), Pulberi totale, SO₂.

- rezultatul analizelor – determinări emisii în atmosferă, la secția/ Anozii CTF, pentru indicatorii: fluor și compușii săi(HF), fluoruri (pulberi), Pulberi totale, SO₂, Pulberi totale, NO₂, SO₂,

- rezultatul analizelor – determinări emisii în atmosferă, la secția Anozii (la coșul de disperse - instalația tratare volatile smoală și la coșul de dispersie - centru de tratare fum) pentru indicatorii: pulberi totale, hidrocarburi aromatice policiclice PAH(Benzo(a)piren⁽¹⁾).

- rezultatul analizelor - determinări emisii în atmosferă, la secția Turnătorie Cuptorul G6, Turnătorie ALRO PRIMAR, pentru indicatorii: pulberi totale, NO₂ SO₂; la Atelier Eco-Topitorie CT*, pentru indicatorii : pulberi totale, NO₂ SO₂, CO, la AHE Centr. Term.-Erensan 4 și Erensan 16, la APS cuptoare de încălzire cu vatră fixă pentru indicatorii : pulberi totale, NO₂ SO₂, CO.

- rezultate analiză determinări fluor (imisii), punct de prelevare: str. Emanoil Ionescu, nr. 74D, Slatina.

- rezultate analize determinări emisii atmosferice la oprire / pornire CTF (centru de tratare fum) la secția de Anozii, pentru indicatorii : pulberi totale, NO₂ SO₂.

- **S.C. LEADER INTERNATIONAL S.R.L. Caracal,** raport de încercare aferent măsurătorilor de emisii în atmosferă la sursele punctiforme de emisie pentru indicatorii: NO_x, SO₂, CO, CO₂ pulberi.

- **SPITALUL ORĂȘENESC CORABIA** - raportul privind rezultatele analizelor - determinări emisii în atmosferă la cazan centrală termică, pentru indicatorii: NO_x, SO₂, CO, pulberi în suspensie.

- **S.C. AGRONEF GICĂ FLORIN S.R.L. Scornicești, sat Jitaru,** raport de încercare aferent măsurătorilor de emisii în atmosferă la instalația de spălare gaze, pentru indicatorii: NO_x, SO₂, CO, CO₂, pulberi în suspensie.



- **S.C. LUKOIL ROMANIA punct de lucru SDC. LUKOIL Balș:** raport de încercare aferent măsurătorilor de emisii în atmosferă la stația de distribuție carburanți pentru indicatorul COV (compuși organici volatili).
- **S.C. LUKOIL ROMANIA punct de lucru SDC LUKOIL CARACAL 1:** raport de încercare aferent măsurătorilor de emisii în atmosferă la stația de distribuție carburanți pentru indicatorul COV (compuși organici volatili).
- **S.C. LUKOIL ROMANIA punct de lucru SDC LUKOIL SLATINA 1, SLATINA 2, SLATINA 3** - rapoarte de încercare aferente măsurătorilor de emisii în atmosferă la stațiile de distribuție carburanți pentru indicatorul COV (compuși organici volatili).
- **S.C. ELECTROCARBON SA SLATINA** - Raportul privind rezultatele analizelor (automonitorizare) pentru emisii în atmosferă, la secțiile de producție (SFENPA, Grafitare, Prelucrare electrozi și nipluri, Calcinare, Superdense, Preparare material recarburate, centrale termice) pentru indicatorii: pulberi totale, CO, NO_x, SO₂.
- **S.C. SOVECORD INTERNATIONAL S. A. Slatina** - rapoarte de încercare pentru :
 - o emisii gaze de ardere, la centrala termică, pentru indicatorii : NO_x, SO₂, CO, CO₂, pulberi.
 - o emisii în aer la instalația de exhaustare-secția de producție , pentru indicatorii: NO_x, SO₂, CO, pulberi.
 - o emisii compuși organici volatili la instalația de exhaustare-secția de producție, pentru indicatorii: compuși organici volatili (COV).
- **SC BEBE TRANS ROM SRL Găneasa**- raport de încercare pentru emisii la:
 - o coș dispersie aferent instalației de preparare mixturi asfaltice, pentru indicatorii: NO_x, SO₂, CO, pulberi .
 - o coș dispersie aferent instalației de încălzire bitum, pentru indicatorii: NO_x, SO₂, CO, pulberi .
- **S.C. TMK-ARTROM S.A. SLATINA** - raportul privind rezultatele analizelor (automonitorizare) :
 - determinări emisii în atmosferă la coșurile de dispersie ale cuptoarelor de încălzire și tratament termic, pentru indicatorii: NO_x, SO₂, pulberi .
- **S.C. TURFONT DESIGN S.R.L. Slatina**, raport de încercare pentru emisiile provenite din procesul tehnologic, pentru indicatorii: NO_x, SO₂, CO, pulberi .
- **SC PRODAL P 2003 SRL SLATINA** - raport de încercare pentru emisii la: coș dispersie instalații topire lingouri de aluminiu, pentru indicatorii: NO₂, SO₂, CO, pulberi totale

F. Sonometrie

F.1. Rețeaua de monitorizare privind nivelul de zgomot rezultat din zonele cu trafic rutier intens, industriale și de locuit, parcuri, școli precum și în zona piețelor agroalimentare urmărește 3 indicatori: LEQ (nivel echivalent), L_{MAX} (nivel maxim), L_{MIN} (nivel minim).

În luna iunie prin laboratorul de specialitate al APM Olt, s-au prelevat probe sonometrice pentru determinarea nivelului de zgomot produs din traficul rutier, zone industriale și de locuit, parcuri, școli precum și în zona piețelor agroalimentare, din următoarele localități, valorile obținute sunt prezentate în tabelul de mai jos:



Localitate	Denumire stradă	Punct de prelevare	Valoarea determinată LEQ dB(A)
Slatina	Str. Ionașcu	Catedrală	69,1
	B-dul A. I. Cuza	BCR	65,2
	Str. Primăverii	Uni Credit Țiriac Bank	67,1
	Str.Ec. Teodoroiu	ISJ	69,3
	Str. Cireașov	Gara CFR	70,5
	B-dul N.Titulescu	Spitalul Județean de Urgență	65,6
	Str. Nicolae Titulescu	Spital de Urgență	65,6
	Str.Artileriei	CAO	75,4
	Str. Vederii	Parc orașenesc	56,1
	Str. Libertății	Poștă	64,1
Balș	Str. N.Bălcescu	Primărie	70,8
	Str. N.Bălcescu	LIDL	72,6
Scornicești	b-dul Muncii	OSPA	62,0
	b-dul Muncii	EUCASTING	63,1
Corabia	Str. 1 Mai	Piața	63,9
	Str. M.Kogălniceanu	Parc	63,6
Caracal	Str. 1 Decembrie	Piața	63,4
	Str. Piața Victoriei	Primărie	64,4

F2. Sonometrie

- **S.C. ALRO S.A. Slatina (aluminiiu primar),S.C. ALRO SA SLATINA (aluminiiu secundar)**, au efectuat determinări sonometrice pentru evaluarea nivelului de zgomot la limita incintei.

- **SPITALUL ORĂȘENESC CORABIA** - raport de încercare privind determinări sonometrice la limita incintei unității.

-**S.C. SOVECORD INTERNATIONAL S.A. Slatina** – raport de încercare privind determinări sonometrice la limita incintei unității.

Valorile obținute se încadrează în limitele prevăzute de STAS 10009 / 2017 (respectiv 65 dB).

1. Calitatea apei

2.1 Calitatea apelor uzate industriale :

Operatorii economici monitorizează calitatea apelor uzate și transmit la APM Olt buletinele de analiză conform periodicității stabilite în autorizațiile de mediu.

Operatorii economici care au raportat la APM Olt buletinele de analiză privind calitatea apelor uzate industriale, pentru luna iunie 2018, sunt următorii:

- **S.C. ALRO SA SLATINA (aluminiiu primar):** - raportul privind rezultatele analizelor la factorul de mediu apă:

- apa uzată menajeră evacuată în rețeaua de canalizare urbană administrată de SC ACETI SA SLATINA, pentru indicatorii: suspensii, CCOCr, CCOMn, CBO₅, azot amoniacal, pH.

- apa industrială uzată evacuată în pârâul Urlătoarea pentru indicatorii: suspensii, reziduu fix, fluoruri, pH, cloruri, aluminiiu, CCOCr, extractibile cu solvenți , produse petroliere.

- apa de suprafață din haldele ecologice aferente (Aluminiiu Primar), pentru indicatorii :aluminiiu, fluoruri, materii în suspensie, cloruri, CCOCr, pH.

- apa subterană din piezometrele de control aflate în haldele ecologice și incintă, aferente (Aluminiiu Primar), pentru indicatorii : fluoruri, aluminiiu, duritate totală, pH, conductivitate electrică.

-apa industrială filtrată de la Priza Olt, pentru indicatorii: materii în suspensie, duritate totala, cloruri, alcalinitate p, alcalinitate m, reziduu fix, pH, conductivitate electrică, fluoruri, CCOMn.



- **S.C. ALRO SA SLATINA (aluminii secundar):** - raportul privind rezultatele analizelor la factorul de mediu apă:
- apa menajeră evacuată în rețeaua de canalizare orășenească pentru indicatorii: pH, cloruri, reziduu filtrat la 105 °C, materii în suspensie, produse petroliere, CCOCr, substanțe extractibile cu solvenți organici.
- apa freatică extrasă din forajele de observație din incinta unității, pentru indicatorii: pH, cloruri, aluminii, fluoruri, duritate totală, oxidabilitate, sulfuri, conductivitate electrică.
- apa tehnologică uzată evacuată în emisar pentru indicatorii: pH, suspensii, reziduu fix, produse petroliere, substanțe extractibile, cloruri, aluminii, fluoruri, CCOCr.
- **S.C. TRANSBUZ SA Slatina:** buletin de analize ape uzate deversate în rețeaua de canalizare orășenească, pentru indicatorii: pH, materii în suspensie, CCOCr, CBO5, CCOMn, produse extractibile, amoniu, fosfor total, detergenți.
- S.C. COMPANIA DE APA OLT SA SLATINA:**
- situația privind analiza apelor uzate menajere orășenești – stația de epurare a municipiului Slatina, se referă la analiza următorilor indicatori: CCOCr, CBO5, suspensii, cloruri, pH, azot total, reziduu fix, fluoruri, detergenți, fosfor, substanțe extractibile .
- situația privind analiza apelor uzate menajere orășenești – stațiile de epurare ale orașelor Caracal, Corabia, Scornicești, Potcoava, Drăgănești-Olt, Piatra-Olt se referă la analiza următorilor indicatori: CBO5, suspensii, amoniu, reziduu fix, pH, cloruri, fosfor total, detergenți, substanțe extractibile.
- situația privind analiza apelor uzate, efectuată la următorii operatori economici: S.C. PRECIZIA S.A. Slatina, S.C. CONDOR S.R.L. Slatina, S.C. SOVECORD INT S.R.L. Slatina, MOL PETROL, SC RUSOIL SRL Slatina, S.C.MAC AUTO SRL Slatina, S.C TRANSBUZ SA Slatina, S.C. ELECTROCARBON SA Slatina, SPITALUL DE URGENȚĂ SLATINA, S.C.SCADT S.A. Slatina, S.C. RIO TRANS S.R.L. Slatina, S.C. KAUFLAND SRL Slatina, SC. ARTROM S.A. Slatina, S.C. PYRELLI TYRES SRL Slatina, S.C. BEKAERT S.R.L. Slatina, S.C.DELTA ALUMINIU SRL Slatina, S.C.ALTUR SA Slatina, S.C. ALRO Slatina, SC.CRISTELY SPLAS S.R.L. Slatina, pentru indicatorii: CCOCr , suspensii, CBO5, amoniu, pH, fosfor total, detergenți, produse extractibile.
- S.C. EUROSPAȚIAL S.R.L. Tufeni – rapoarte de încercări pentru analiza apei subterane, din forajele de monitorizare FM1, FM 2, FM 3, FM 4, FM 5, pentru indicatorii: azot amoniacal, azotați (nitrați), azotiți (nitriți), consum chimic de oxigen, pH, fosfor total.
- **SPITALUL ORĂȘENESC BALȘ** - buletine de analiză ape uzate deversate în rețeaua de canalizare, pentru indicatorii: pH, materii în suspensie, CCOCr, CBO5, produse extractibile, amoniu, amoniu, fosfor total, detergent.
- **S.C. PRYSMIAN GROUP S.A. Slatina**, pentru cele două puncte de lucru din Slatina, rapoarte de încercare pentru determinarea calității apei uzate pentru indicatorii: pH, materii în suspensie, CBO5, reziduu filtrabil, substanțe extractibile.
- **S.C. LEADER INTERNATIONAL S.R.L. Caracal**, raport de încercare privind analiza la apa uzată tehnologică, pentru indicatorii: pH, materii în suspensie, CCOCr, CBO5, detergenți.
- **SPITALUL ORĂȘENESC CORABIA** - raport de încercare privind analiza la apa uzată tehnologică, pentru indicatorii: pH, materii în suspensie, CCOCr, CBO5, detergenți, clor total liber.
- **S.C. LUKOIL ROMANIA punct de lucru SDC. LUKOIL Balș:** raport de încercare la apa uzată menajeră și apa pluvială pentru indicatorii: suspensii, pH, detergenți sintetici biodegradabili, substanțe extractibile cu solvenți organici, produse petroliere, CCOCr, CBO5, azot amoniacal, fosfor total.
- **S.C. LUKOIL ROMANIA punct de lucru SDC LUKOIL CARACAL 1:** raport de încercare la apa uzată pentru indicatorii: suspensii, pH, conținut de detergenți, substanțe extractibile cu solvenți.
- **S.C. LUKOIL ROMANIA punct de lucru SDC LUKOIL SLATINA 1, SLATINA 2, SLATINA 3** - rapoarte de încercare la apa uzată menajeră, subterană și apa pluvială, pentru indicatorii: suspensii, pH, conținut de detergenți, substanțe extractibile cu solvenți, produse petroliere, CCOCr, CBO5, azot amoniacal, fosfor total.
- **S.C. ROMPETROL DOWN STREAM S.R.L.,** punct de lucru Balș: rapoarte de încercare la apa uzată menajeră, pentru indicatorii: suspensii, pH, substanțe extractibile în eter de petrol, detergent anionic.
- **S.C. HIDROELECTRICA S.A. Rm Vâlcea,** situație privind calitatea apei de suprafață pentru indicatorul de calitate – substanțe extractibile cu eter de petrol, din lacurile de acumulare de pe râul Olt.



- **S.C. ELECTROCARBON SA SLATINA** – raportul privind rezultatele analizelor la:
 - apa potabilă din puțuri, pentru indicatorii: pH, cloruri, substanțe organice oxidabile, duritate totală.
 - apa reziduală la evacuare în emisar pentru indicatorii: pH, materii în suspensii, CCOCr, cloruri, sulfuri, reziduu fix la 105⁰C, substanțe organice cu solvenți organici și nichel
 - apa uzată industrială evacuată în receptori naturali pentru indicatorii: materii în suspensie, reziduu filtrabil, , nichel, cloruri, pH, substanțe organice - CCOCr, produse petroliere.
 - apa uzată menajeră evacuate în rețeaua de canalizare orășenească, pentru indicatorii: pH, materii în suspensie, consum biochimic de oxigen la 5 zile – CBO₅, consum chimic de oxigen – CCOCr, CCOMn, amoniu, fosfor total, detergent, produse extractibile.
- **S.C. SOVECORD INTERNATIONAL S. A. Slatina (trim II)** raportul de încercare la apa reziduală, pentru indicatorii: pH, materii în suspensie, azot amoniacal, CBO₅, CCOCr, azot amoniacal.
- **S.C. INTREȚINERE ȘI REPARATII LOCOMOTIVE ȘI UTILAJE- CFR IRLU SA punct de lucru Piatra-Olt** : raportul privind rezultatele analizelor la apa uzată ieșire decantor final (sem I), pentru indicatorii: pH, detergenți sintetici anion activi biodegradabili, materii în suspensie, substanțe extractibile cu solvenți organici, consum biochimic de oxigen la 5 zile – CBO₅.
- **S.C. AT GRUP PROD IMPEX S.R.L. Drăgănești-Vlașca, jud Teleorman, punct de lucru sat Piscani, oraș Scornicești:** raport de încercare la apa uzată pentru indicatorii: suspensii, pH, conținut de detergenți, substanțe extractibile cu solvent organici, consum biochimic de oxigen la 5 zile – CBO₅, consum chimic de oxigen – CCOCr, azot amoniacal, fosfor total și raport de încercare pentru apa subterană pentru indicatorii:
 - pH, consum biochimic de oxigen la 5 zile – CBO₅, duritate totală, amoniu, cloruri, azotiți, azotați, sulfati.
- **S.C. TMK-ARTROM S.A. SLATINA** - raportul privind rezultatele analizelor la:
 - apa uzată menajeră din decantor pentru indicatorii: pH, materii în suspensie, CCOMn, amoniu, CCOCr, CBO₅.
 - apă uzată tehnologică (punct prelevare Valea Urlătoarea și din ultimul cămin din incintă), pentru indicatorii: pH, conductivitate, CCO-Cr, cloruri, duritate totală, sulfati, amoniu, azotați, fier total, crom, mangan, cupru, nichel, cadmiu, zinc, molibden, reziduu fix, CCOCr, cloruri, substanțe extractibile în eter de petrol, fier.
- **SPITALUL MUNICIPAL CARACAL-** raport de încercare pentru apa uzată deversată în rețeaua de canalizare, pentru indicatorii: pH, materii în suspensie, azot amoniacal, detergenți sintetici biodegradabili.
- **S.C. PRECIZIA SERVICE S.R.L. Slatina** – buletine de analiză ape uzate pentru indicatorii: materii în suspensie, pH, CBO₅, CCOCr, CCOMn, amoniu, fosfor total, detergenți, produse extractibile.
- **OMV PETROM MARKETING SRL - două puncte de lucru Slatina:** rapoarte de încercare privind rezultatele analizelor la apa uzată menajeră și apa pluvială, pentru indicatorii: materii în suspensii, pH, detergenți sintetici biodegradabili, substanțe extractibile cu solvenți organici, produse petroliere.

În urma verificării rapoartelor de încercare și buletinelor de analiză transmise s-a constatat că nu au fost depășite concentrațiile maxime admise la indicatorii monitorizați impuși prin autorizațiile de mediu, conform normativelor în vigoare.



2.2. Calitatea precipitațiilor :

În cursul lunii iunie 2018 în zilele de 6,9,13,15,27 și 28 s-au semnalat precipitații semnificative astfel încât să se poată efectua analize calitative. Au fost analizate probele de precipitații pentru indicatorii : pH, conductivitate, amoniac și aciditate. Rezultatele sunt evidențiate în tabelul următor:

Data	Indicator / unitate de măsură			
	pH	Conductivitate ($\mu\text{s} / \text{cm}$)	Aciditate (mEg / l)	NH ₄ (mg / l)
2.3. 2.4. 06.06.2018	6,89	50,4	0,0015 x10 ⁻³	1,80
09.06.2018	6,47	46,5	0,003 x10 ⁻³	2,15
13.06.2018	6,47	84,7	0,002 x10 ⁻³	4,38
15.06.2018	7,06	33,1	0,002 x10 ⁻³	2,28
27.06.2018	6,92	42,2	0,002 x10 ⁻³	2,00
28.06.2018	6,6	25,6	0,002 x10 ⁻³	2,82

2.3. Calitatea apelor de suprafață (*):

Administrația Bazinală Olt – Sistemul de Gospodărire a Apelor Olt

Râurile monitorizate în luna iunie 2018 au fost: râul Olt la Izbiceni, râul Olt la Izlaz, râul Olteț în amonte de confluența cu râul Olt, pârâul Teslui la Pielești, pârâul Teslui în amonte de confluență cu râul Olt, pârâul Teslui la Vlașca, pârâul Sâi la Sprâncenata, pârâul Sâi la Pod DN 54, Pârâul Milcov în amonte de confluența cu Oltul, pârâul Bârlui la Butoiu, pârâul Jugălia la Piatra, pârâul Caracal în amonte de confluența cu Oltul, pârâul Iminog la Mărunței, pârâul Cungrișoara în amonte de Căzănești, Dunărea la Corabia.

În luna iunie au fost monitorizate lacurile de acumulare Strejești (baraj), Ipotești (baraj) și Izbiceni (baraj).

În luna iunie nu au fost monitorizate apele subterane.

Au fost monitorizate evacuările agenților economici, conform Manualului de Operare pentru 2018 al Sistemului Național de Supraveghere. .

(*) Sursă date: Sistemul de Gospodărire a Apelor Olt – Slatina.

Administrația Bazinală de Apă Argeș-Vedea – Sistemul Hidrotehnic Jitaru

Analizele fizico-chimice și biologice pentru urmărirea stării calității corpurilor de apă de suprafață și subterane se efectuează respectând frecvențele și indicatorii stabiliți în « Manualul de Operare » al Sistemului de Monitoring al Laboratoarelor Administrației Bazinale de Apă Argeș Vedea, pentru anul 2018.

I. Stare ecologică/potențial ecologic a/al corpurilor de apă tip râu

În luna iunie 2018 :

Nr. crt.	Corp apă	Secțiune de monitorizare	Stare ecologică /potențial ecologic al elementelor biologice	Stare ecologică/potențial ecologic al elementelor fizico - chimice generale	Stare ecologică/potențial ecologic poluanți specifici	Stare finală
A. BAZIN HIDROGRAFIC VEDEA						
1.	Plapcea confluență Plapcea Mică-confluență Vedea	Plapcea-Sinești	Foarte bună	Moderată	Foarte bună	Moderată
2.	Vedea confluență Cotmeana:- amonte evacuare Roșiori de Vede	Vedea-Văleni	Foarte bună	Moderată	-	Moderată
3.	Vedea confluență Vedița – amonte confluență Cotmeana	Vedea - Buzesti	Foarte bună	Moderată	-	Moderată



II. Stare ecologică/potențial ecologic a/al corpurilor de apă tip lac

Conform Manualului de Operare al Sistemului de Monitoring 2018, nu sunt monitorizate lacuri situate pe teritoriul județului Olt.

III. Evaluarea stării chimice a apelor subterane

Evaluarea stării chimice a apelor subterane se realizează conform Metodologiei preliminare de evaluare a stării chimice a apelor subterane, elaborată de INHGA, luând în considerare prevederile H.G. 53/2009 și Ordinului MMAP nr. 621 /2014 privind aprobarea valorilor de prag pentru corpurile de ape subterane din România.

Pentru corpurile de apă subterană de pe raza județului Olt, situația pentru luna iunie este prezentată în tabelul de mai jos:

Nr crt.	FORAJUL	Corp de apa	Indicatori de calitate ce au depășit limitele admise prin H.G. 53/2009 și Ordinul MMAP 621/2014
0	1	2	3
1.	Ciurești F2	ROAG09	PO ₄
2.	Ciurești F5	ROAG09	Fără depășiri
3.	Stoicânești Est F1	ROAG09	Fără depășiri
4.	Jitaru SH F1	ROAG12	Fără depășiri
5.	Optași F2	ROAG09	Fără depășiri
6.	Surse din Valea Prăpastiei	ROAG01	Fără depășiri

(*) Sursă date: Administrația Bazinală de Apă Argeș-Vedea

3. Protecția Naturii și Conservarea Biodiversității

În luna iunie 2018, s-au desfășurat următoarele activități:

Activitate	Participări ședințe C.A.T	Declarația autorității responsabile	Ședințe CSC/ Grup de Lucru	Aviz Natura 2000	Activități educație ecologică	Autoriz ații Recolta re floră/ faună	Participări Dezbateri publice	Note interne/ Adrese/Puncte de vedere privind condițiile de desfasurare a PP/activitatilor în raport cu ariile naturale protejate
Număr	4	-	1	1	0	1	1	4



4. Gestiunea deșeurilor

Situația privind cantitățile de deșeuri colectate, valorificate și eliminate la nivelul județului Olt este prezentată în tabelul următor :

Denumire material	Cantitate / tone		
	colectată	valorificată	eliminată
Deșeuri municipale	4500		4500
Sticlă	128	224	0
PET	240	211	0
PE	87	85	0
Hârtie/carton	92	81	0
Uleiuri uzate	85	63	0
PCB/PCT	0	0	0
Acumulatori auto	1	0,54	0
Anvelope uzate	5,1	5,8	0
Deșeuri. Lemnoase	84	95	0
Deșeuri spitalicești	12	0	12

În luna iunie 2018 au fost analizate și aprobate 4 transporturi de deșeuri periculoase către operatori economici din județ.

5. Radioactivitate

Stația automată de monitorizare a radioactivității atmosferice, face parte dintr-un sistem național de monitorizare, funcționând în cadrul Agenției de Protecția Mediului Olt.

Stația a funcționat în regim automat, datele achiziționate privind doza gamma atmosferică, condițiile meteorologice locale și parametrii de funcționare au fost raportați on-line prin satelit și, ca rezervă, prin conexiune GPRS sau GSM la centrul de coordonare a rețelei – amplasat la Laboratorul de Radioactivitatea Mediului de la Agenția Națională pentru Protecția Mediului.

În luna iunie 2018 au fost achiziționate și validate 1440 doze gamma. Valorile înregistrate nu au depășit limitele de atenționare și s-au încadrat în limitele fondului natural conform Ordinului MMP 1978 /2010 (limita / h este 0,25 μ Sv / h).



6. Situația poluărilor accidentale

Situația centralizatoare a poluărilor accidentale produse la nivelul județului Olt în luna iunie 2018:

Data	Localizare	Factor de mediu afectat	Poluator	Substanța poluantă	Cauza	Măsuri întreprinse / sancțiuni
-	-	-	-	-	-	-

