



---

## Agencia Națională pentru Protecția Mediului

### Agencia pentru Protecția Mediului Olt

---

### *RAPORT PRIVIND CALITATEA AERULUI ÎN JUDEȚUL OLT*

*Luna IUNIE 2018*

Continuarea activității de monitorizare în scopul stabilirii calității factorilor de mediu și a elementelor sale precum și a evoluției acestora pe teritoriul județului Olt în luna *iunie*, a condus la următoarele rezultate:

#### **1. Calitatea aerului**

În județul Olt calitatea aerului este monitorizată prin măsurări continue într-o stație automată amplasată în municipiul Slatina(stația **OT-1**), Aleea Grădiște F.N. conform criteriilor de amplasare prevăzute în Ordinul M.A.P.M. nr. 592/2002. Stația este de tip industrial, face parte din Rețeaua Națională de Monitorizare a Calității Aerului constituită la nivelul țării din peste 140 de stații. Poluanții monitorizați sunt: SO<sub>2</sub>, NO, NO<sub>x</sub>, NO<sub>2</sub>, CO, O<sub>3</sub>, pulberi (PM<sub>10</sub>). De asemenea, în scopul interpretării datelor de calitate a aerului, sunt monitorizați și o serie de parametrii meteorologici: temperatura, precipitații, direcția și viteza vântului, umiditatea relativă, presiunea, radiația solară.

Prezentăm mai jos evoluția indicelui general de calitate a aerului din rețeaua locală de monitorizare a calității aerului.



## Agenția Națională pentru Protecția Mediului

### Agenția pentru Protecția Mediului Olt

#### Legendă:

OT-1: Alea Grădiște,  
Slatina



Amplasarea stației de monitorizare în județ

## Agenția Națională pentru Protecția Mediului

---

### Agenția pentru Protecția Mediului Olt

---

În conformitate cu *Ordinul M.M.D.D. nr. 1095/2007 pentru aprobarea Normativului privind stabilirea indicilor de calitate a aerului în vederea facilitării informării publicului*, calitatea aerului este reprezentată prin indici specifici și generali de calitate, stabiliți pe baza valorilor concentrațiilor principalilor poluanți atmosferici mășurați. Indicii generali și specifici sunt reprezentați prin numere întregi cuprinse între 1 și 6, corespunzătoare calificativelor: excelent, foarte bun, bun, mediu, rău, foarte rău, calitative asociate de asemenea unui cod de culori. Indicele general zilnic se stabilește ca fiind cel mai mare dintre indicii specifici corespunzători poluanților monitorizați în acea zi. Pe baza datelor furnizate de stația automată din Rețeaua Națională de Monitorizare a Calității Aerului, evoluția din **luna iunie 2018** a indicelui general zilnic de calitate a aerului la stația de monitorizare din județul Olt este prezentată în figura de mai jos.

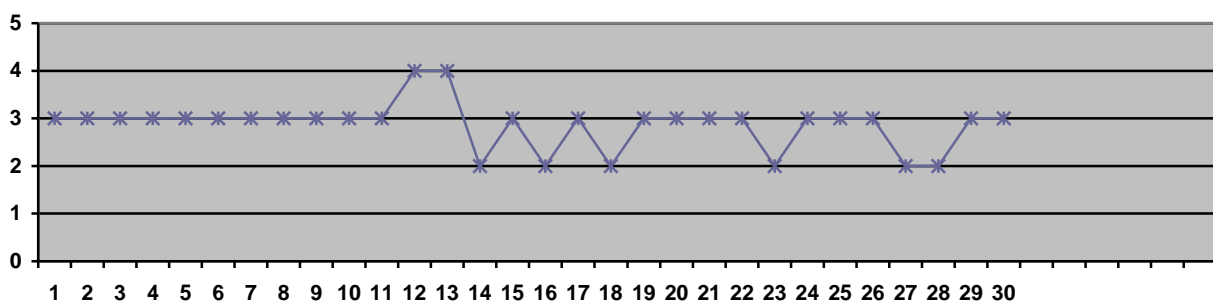


Fig.1.1 Evoluția indicelui general de calitate a aerului la stația OT-1 (Slatina, Aleea Grădiște F.N.)

Indicii de calitate a aerului sunt aduși la cunoștința publicului prin intermediul panourilor de informare exterioare și a panoului interior, a site-ului național [www.calitateaer.ro](http://www.calitateaer.ro), precum și prin buletinele zilnice pentru informarea publicului ce pot fi consultate pe site-ul <http://apmot.anpm.ro>.

Rezultatele înregistrate în luna *iunie 2018* pentru poluanții monitorizați în stația automată, conform Legii 104/2011, sunt prezentate în tabelul și graficele de mai jos:



## Agencia Națională pentru Protecția Mediului

### Agencia pentru Protecția Mediului Olt

Tabel 1.1: Luna iunie 2018

TABEL SINTEZĂ							
stație	poluant	medie lunară	unitate măsură	tip depășire	nr. depășiri în luna curenta	nr.total depășiri de la începutul anului	captura lunară de date (%)
OT-1	SO <sub>2</sub>	7,16	μg/m <sup>3</sup>	-	0	0	95,69
OT-1	NO <sub>2</sub>	17,81	μg/m <sup>3</sup>	-	0	0	95,83
OT-1	CO	0,11	mg/m <sup>3</sup>	-	0	0	95,83
OT-1	ozon	60,01	μg/m <sup>3</sup>	-	0	0	95,69
OT-1	PM <sub>10</sub> automat	20,09	μg/m <sup>3</sup>	VL 24 ore	0	1	100
OT-1	PM <sub>10</sub> gravim.	20,26	μg/m <sup>3</sup>	VL 24 ore	0	1	100





## Agenția Națională pentru Protecția Mediului Agenția pentru Protecția Mediului Olt

Pentru poluantul SO<sub>2</sub> (fig.1.2) nu s-au înregistrat depășiri ale VL orare (350 μg/mc) la stația OT - 1. Nu s-au înregistrat depășiri ale VL zilnice (125 μg/mc)

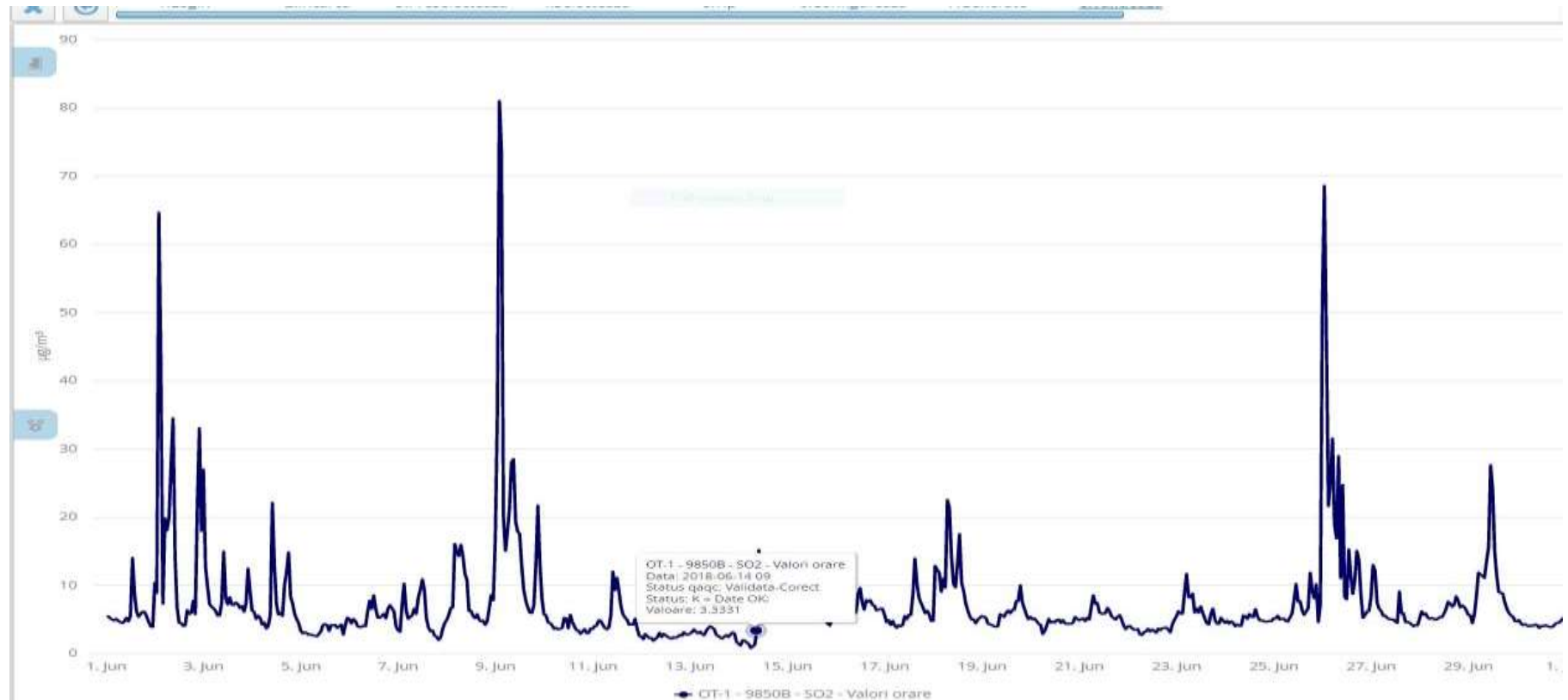


Fig. 1.2 Evoluție valori medii orare SO<sub>2</sub> la stația automată din județul Olt – luna iunie 2018.





## Agenția Națională pentru Protecția Mediului

### Agenția pentru Protecția Mediului Olt

Pentru poluantul  $\text{NO}_2$  nu s-au înregistrat depășiri ale pragului de alertă ( $400 \mu\text{g}/\text{mc}$  medie orara timp de 3 ore consecutiv) și nici depășiri ale VL orare ( $200 \mu\text{g}/\text{mc}$ ) (fig.1.4) la stația automată de monitorizare a calității aerului

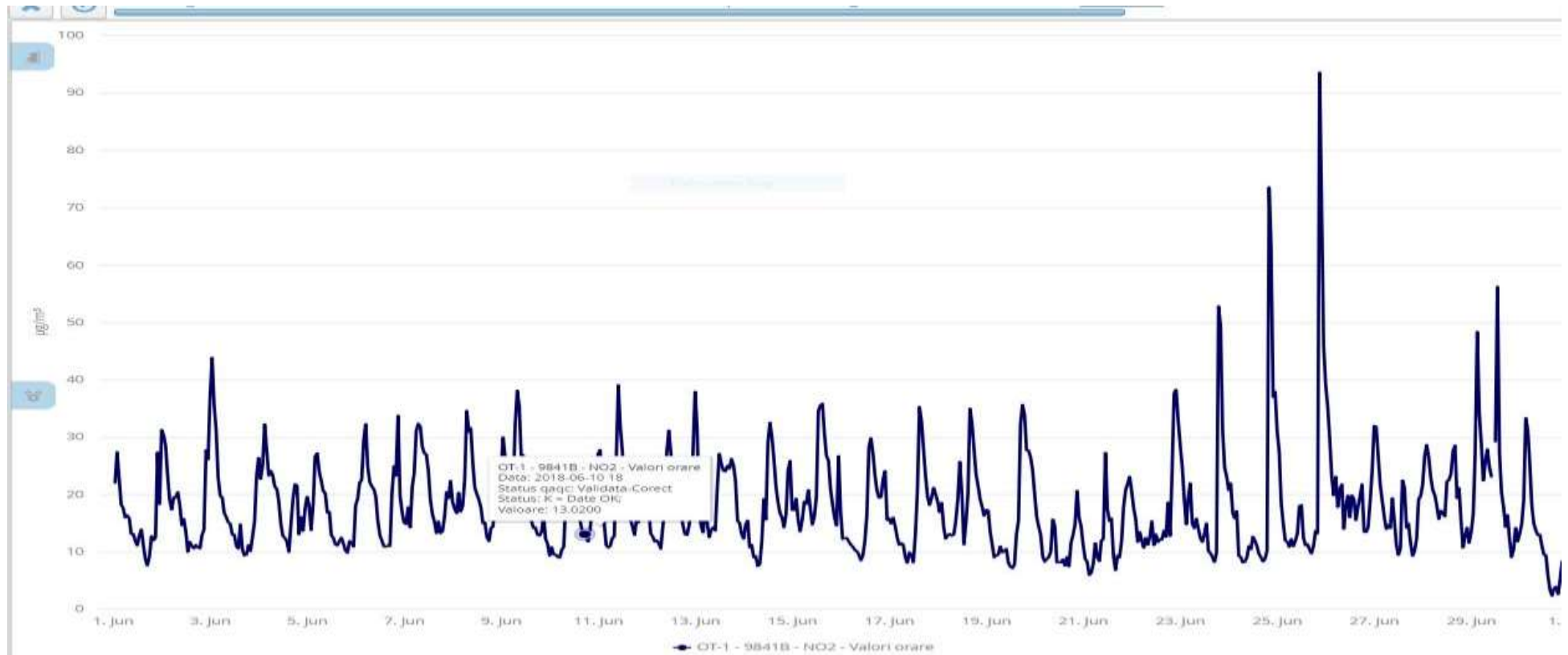


Fig. 1.3 Evoluție valori medii orare  $\text{NO}_2$  la stația automată din județul Olt – luna iunie 2018







## Agenția Națională pentru Protecția Mediului Agenția pentru Protecția Mediului Olt

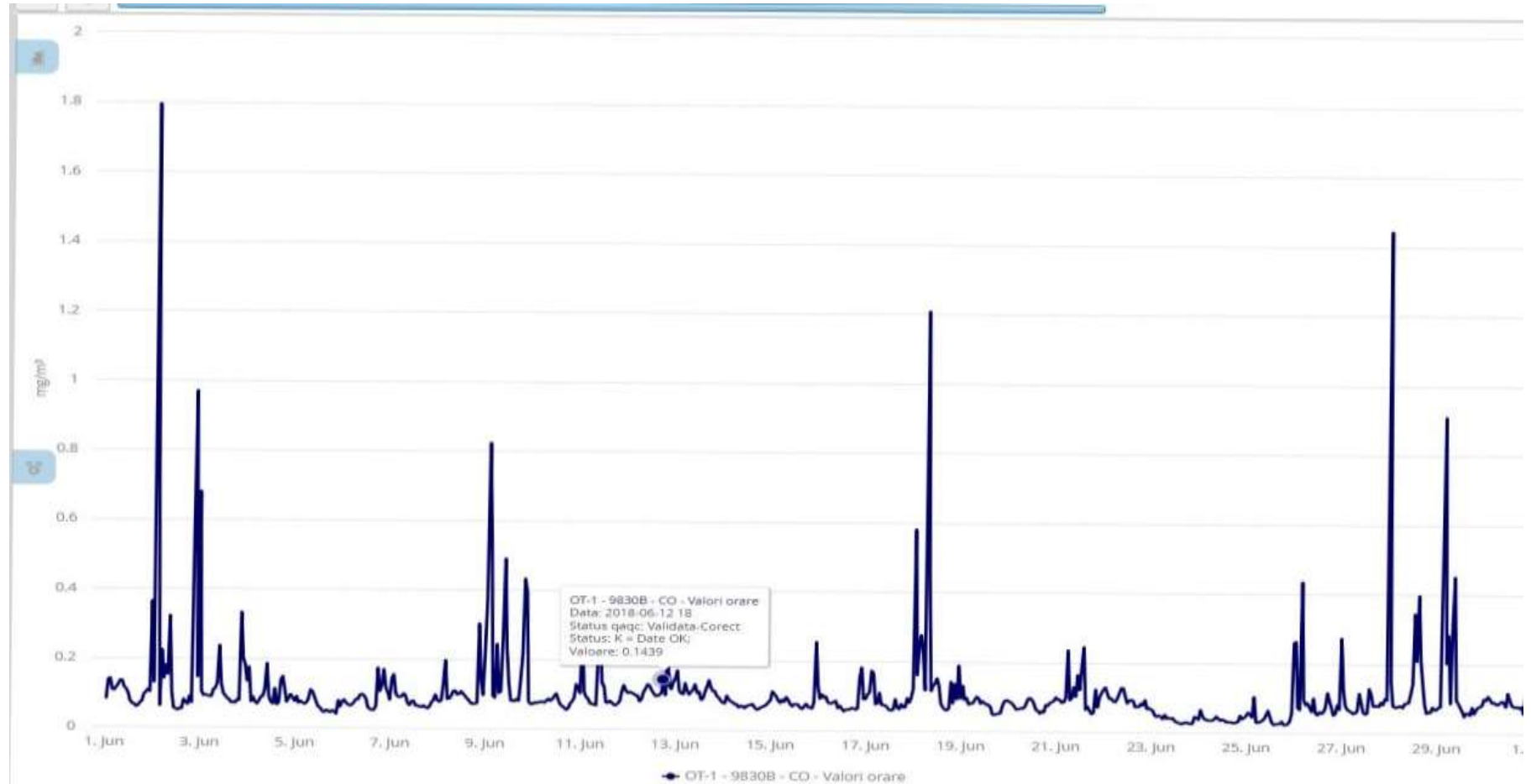


Fig. 1.4 Evoluție valori medii orare pentru CO - luna iunie 2018





---

## Agenția Națională pentru Protecția Mediului Agenția pentru Protecția Mediului Olt

---

### Monitorizare imisii aer conform STAS 12574 / 1987:

Începând cu data de 22.09.2017 pompa de prelevare poluanți gazoși situată în punctul de prelevare (sediul APM Olt) s-a defectat și nu mai există valori de concentrație determinate pentru indicatorii NH<sub>3</sub>,NO<sub>2</sub>,F.

