

AGENȚIA PENTRU PROTECȚIA MEDIULUI OLT

**RAPORT PRIVIND CALITATEA AERULUI ÎN JUDEȚUL OLT**

**Luna FEBRUARIE 2020**

1. Monitorizarea calității aerului la nivelul județului Olt în luna FEBRUARIE 2020 s-a realizat cu ajutorul instalațiilor (fixe sau mobile) de prelevare a poluanților gazoși și a pulberilor sedimentabile.

Monitorizarea calității aerului în municipiul Slatina s-a făcut continuu cu o stație automată ce face parte din rețeaua națională de monitorizare a calității aerului (RNMCA), stație automată de tip industrial, amplasată pe str. Dealul Grădiște, f.n., conform criteriilor de amplasare prevăzute în Ordinul M.A.P.M. nr. 592/2002.



**Legendă:** OT-1: Aleea Grădiște, Slatina

Fig. 1.1. Amplasarea stației automate de monitorizare a calității aerului din județul Olt aparținând RNMCA

Stația de aer este dotată cu analizoare automate pentru determinarea următorilor indicatori de calitate: dioxid de sulf (SO<sub>2</sub>), oxizi de azot (NO, NO<sub>x</sub>, NO<sub>2</sub>), monoxid de carbon (CO), ozon (O<sub>3</sub>), pulberi în suspensie (PM<sub>10</sub>) - particule cu diametrul mai mic de 10 microni, dar și cu o stație meteo.

În scopul interpretării datelor de calitate aerului, sunt monitorizați și o serie de parametri meteorologici: temperatura, precipitații, direcția și viteza vântului, umiditatea relativă, presiunea, radiația solară.

În luna februarie 2020 stația automată de monitorizare a calității aerului a efectuat un număr de 4777 determinări automate pentru indicatorii: dioxid de sulf (SO<sub>2</sub>), oxizi de azot (NO, NO<sub>x</sub>, NO<sub>2</sub>), monoxid de carbon (CO), ozon (O<sub>3</sub>), pulberi în suspensie (PM<sub>10</sub>), conform tabelului 1.1.

Tabel 1.1.

Indicator	SO <sub>2</sub>	NO <sub>2</sub>	NO	NO <sub>x</sub>	CO	O <sub>3</sub>	PM <sub>10</sub>
Număr determinări automate / Luna februarie	666	694	694	694	667	666	696

Calitatea aerului a fost reprezentată prin indici de calitate stabiliți pe baza valorilor concentrațiilor principalilor poluanți atmosferici măsurați conform Legii nr 104/2011 privind calitatea aerului înconjurător.

Astfel, urmare a datelor înregistrate continuu de stație pentru fiecare poluant, au fost obținuți indicii specifici și indicele general privind calitatea aerului și au fost afișați, din oră în oră, pe panoul exterior situat în zona centrală a municipiului Slatina, în scopul informării publicului asupra datelor privind calitatea aerului în mun. Slatina.

Indicii generali și specifici sunt reprezentați prin numere întregi cuprinse între 1 și 6, corespunzătoare calificativelor: excelent, foarte bun, bun, mediu, rău, foarte rău, calificative asociate de asemenea unui cod de culoare: verde închis, verde deschis, oliv, galben, portocaliu și roșu (Tabel 1.2.).

Indicele general zilnic se stabilește ca fiind cel mai mare dintre indicii specifici corespunzători poluanților monitorizați în acea zi.

Pentru a se putea calcula indicele general trebuie să fie disponibili cel puțin 3 indici specifici corespunzători poluanților monitorizați.

Tabel 1.2. Legendă : Calitatea aerului reprezentată prin indici de calitate

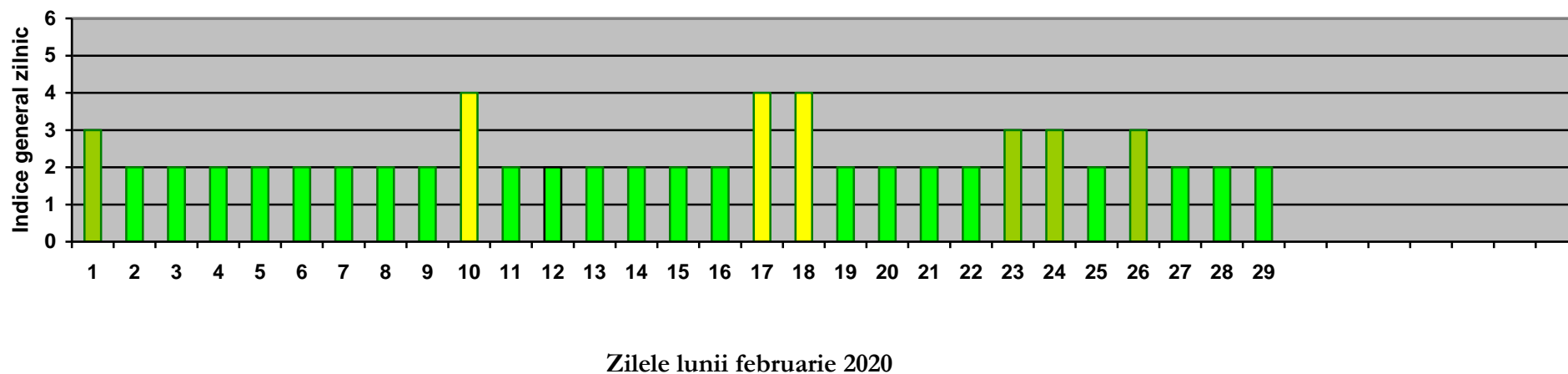
Indice general zilnic privind calitatea aerului	Calificativ	Cod	
1	Excelent		Verde închis
2	Foarte bun		Verde deschis
3	Bun		Verde oliv
4	Mediu		Galben
5	Rău		Portocaliu
6	Foarte rău		Roșu

Cei 6 indici reprezintă: 1- calificativ excelent (cod verde închis), 2 – calificativ foarte bun (cod verde deschis), 3 – calificativ bun (cod oliv), 4 – calificativ mediu (cod galben), 5 – calificativ rău (cod portocaliu), 6 – calificativ foarte rău (cod roșu).

Pe baza datelor furnizate de stația automată din Rețeaua Națională de Monitorizare a Calității Aerului, evoluția din **luna februarie 2020** a calității aerului, respectiv a indicelui general zilnic de calitate aerului la stația de monitorizare din județul Olt este prezentată în figura 1.2.



Fig.1.2 Evoluția indicelui zilnic general de calitate a aerului în luna februarie 2020 la stația OT-1 (Slatina, Aleea Grădiște F.N.)



Interpretare date pentru luna februarie 2020:

- 10 zile în care calitatea aerului a fost foarte bună, respectiv în zilele de 2,3,4,5,6,7,8,9,11,12,13,14,15,16,19,20,21,22,25,27,28,29 februarie 2020. Indicele general zilnic de calitate a aerului 2, **calificativ foarte bun** (cod verde deschis) dat de indicele specific 2 pentru O<sub>3</sub> și PM<sub>10</sub>.
- 4 zile în care calitatea aerului a fost bună, respectiv în zilele de 1,23,24,26 februarie 2020. Indicele general zilnic de calitate a aerului 3, **calificativ bun** (cod verde oliv) dat de indicele specific 3 pentru PM<sub>10</sub>.
- 3 zile în care calitatea aerului a fost medie, respectiv în zilele de 10,17,18 februarie 2020. Indicele general zilnic de calitate a aerului 4, **calificativ mediu** (cod galben) dat de indicele specific 4 pentru PM<sub>10</sub>.

Indicii de calitate a aerului sunt aduși la cunoștința publicului prin intermediul panoului de informare exterior situat în Slatina, la intersecția B-dului A.I.Cuza și str. Libertății.

Informațiile privind calitatea aerului sunt prezentate pe site-ului național [www.calitateaer.ro](http://www.calitateaer.ro), precum și pe pagina de internet a APM Olt <http://apmot.anpm.ro>.

Rezultatele înregistrate în luna februarie 2020 pentru poluanții monitorizați în stația automată, conform Legii 104/2011, sunt prezentate în tabelul 1.1. și graficele 1.3.,1.4, 1.5, 1.6, 1.7.



**AGENȚIA PENTRU PROTECȚIA MEDIULUI OLT**

Str. Ion Moroșanu, nr. 3, Slatina, județul Olt, cod 230081

E-mail: [office@apmot.anpm.ro](mailto:office@apmot.anpm.ro); Tel/0249. 439.166; 0349. 401.720; 0746.248.742; Fax. 0249. 423 670

*Operator de date cu caracter personal, conform Regulamentului (UE) 2016/679*

Tabel 1.3. Sinteza date luna februarie 2020

TABEL SINTEZĂ							
stație	poluant	medie lunară	unitate măsură	tip depășire	nr. depășiri în luna ianuarie	nr.total depășiri de la începutul anului	captura lunară de date (%)
OT-1	SO2	10,29	μg/m3	-	0	0	95,69
OT-1	NO2	21,71	μg/m3	-	0	0	99,71
OT-1	CO	0,16	mg/m3	-	0	0	95,83
OT-1	ozon	49,22	μg/m3	-	0	0	95,69
OT-1	PM10 automat	14,23	μg/m3	VL 24 ore	0	9	100
OT-1	PM10 gravim.	18,45	μg/m3	VL 24 ore	0	7	100



În luna februarie 2020 pentru dioxidul de sulf SO<sub>2</sub>:

- nu s-au înregistrat depășiri ale valorii limite orare pentru protecția sănătății umane (350 μg/mc).
- nu au fost înregistrate depășiri ale valorii limite zilnice pentru protecția sănătății umane (125 μg/mc)

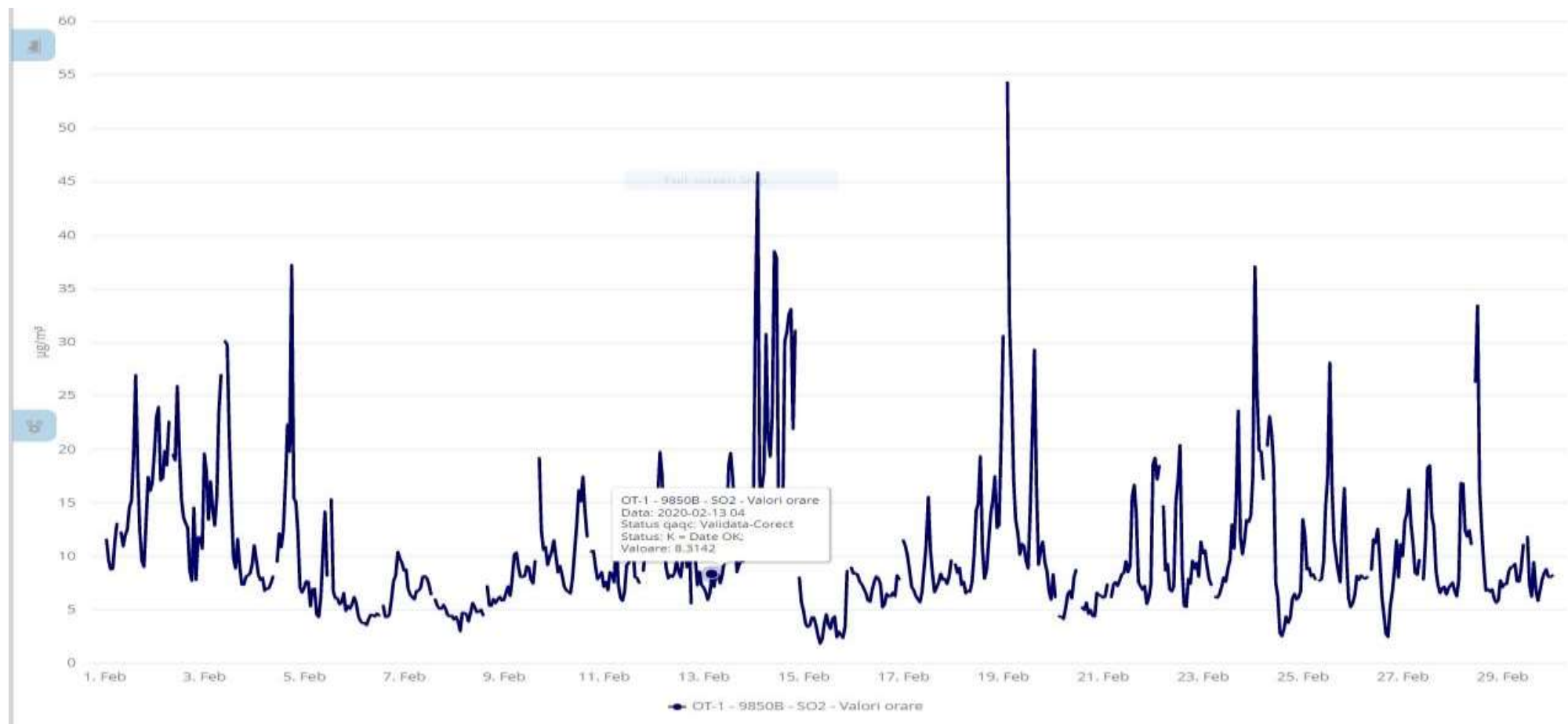


Fig. 1.3 Evoluție valori medii orare SO<sub>2</sub> la stația automată din județul Olt



**AGENȚIA PENTRU PROTECȚIA MEDIULUI OLT**

Str. Ion Moroșanu, nr. 3, Slatina, județul Olt, cod 230081

E-mail: [office@apmot.anpm.ro](mailto:office@apmot.anpm.ro); Tel/0249. 439.166; 0349. 401.720; 0746.248.742; Fax. 0249. 423 670

*Operator de date cu caracter personal, conform Regulamentului (UE) 2016/679*

În luna februarie pentru dioxidul de azot NO<sub>2</sub>:

- nu s-au înregistrat depășiri ale valorii limite orare pentru protecția sănătății umane (200 μg/mc).
- nu au fost înregistrate depășiri ale valorii pragului de alertă (400 μg/mc)

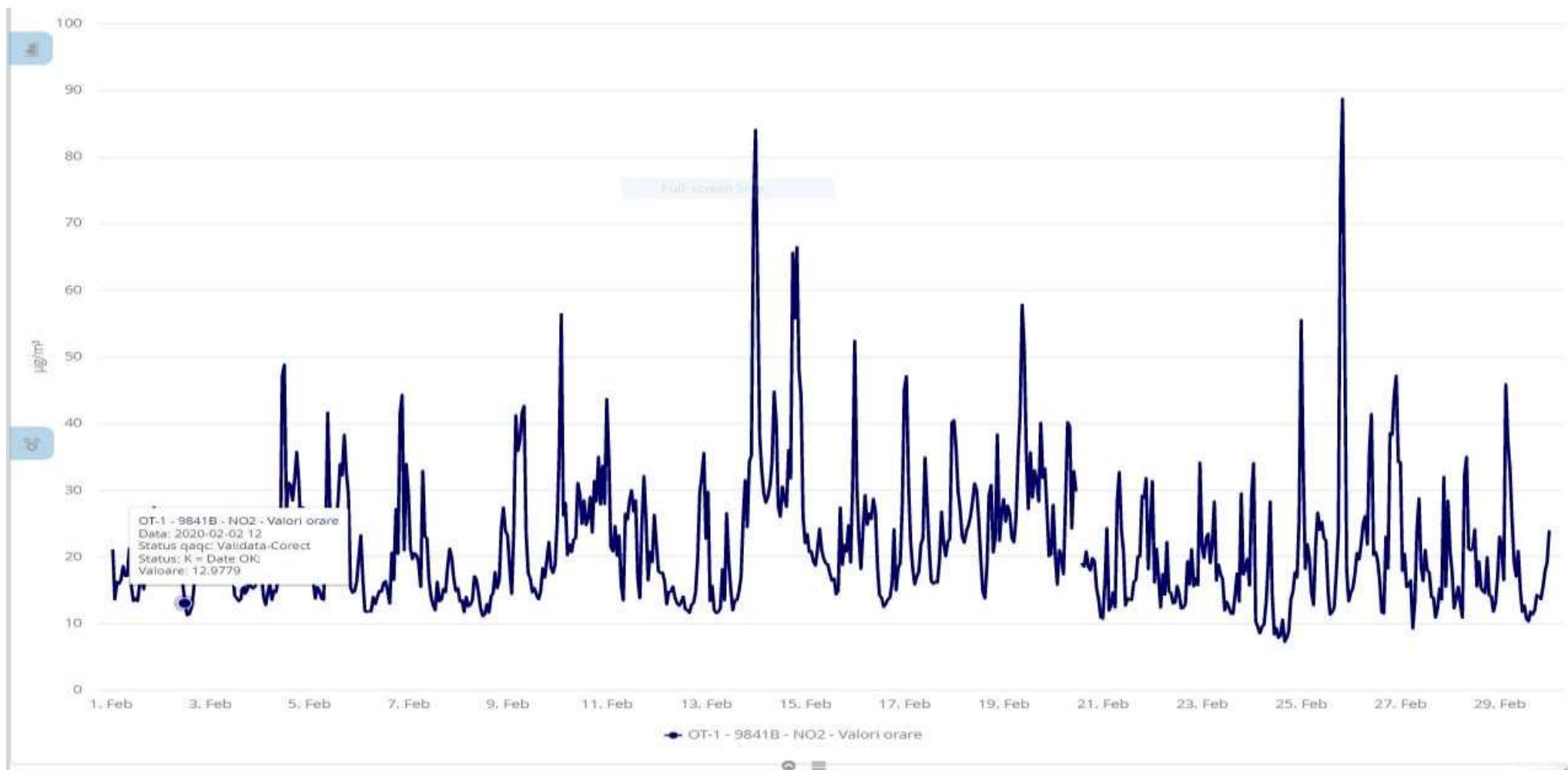


Fig. 1.4. Evoluția valorilor medii orare pentru dioxidul de azot NO<sub>2</sub>



**AGENȚIA PENTRU PROTECȚIA MEDIULUI OLT**

Str. Ion Moroșanu, nr. 3, Slatina, județul Olt, cod 230081

E-mail: [office@apmot.anpm.ro](mailto:office@apmot.anpm.ro); Tel/0249. 439.166; 0349. 401.720; 0746.248.742; Fax. 0249. 423 670

*Operator de date cu caracter personal, conform Regulamentului (UE) 2016/679*

În luna februarie 2020 pentru monoxidul de carbon CO:

- nu s-au înregistrat depășiri ale valorii limite pentru protecția sănătății umane (10 mg/mc) valoarea maximă zilnică a mediilor pe 8 ore.

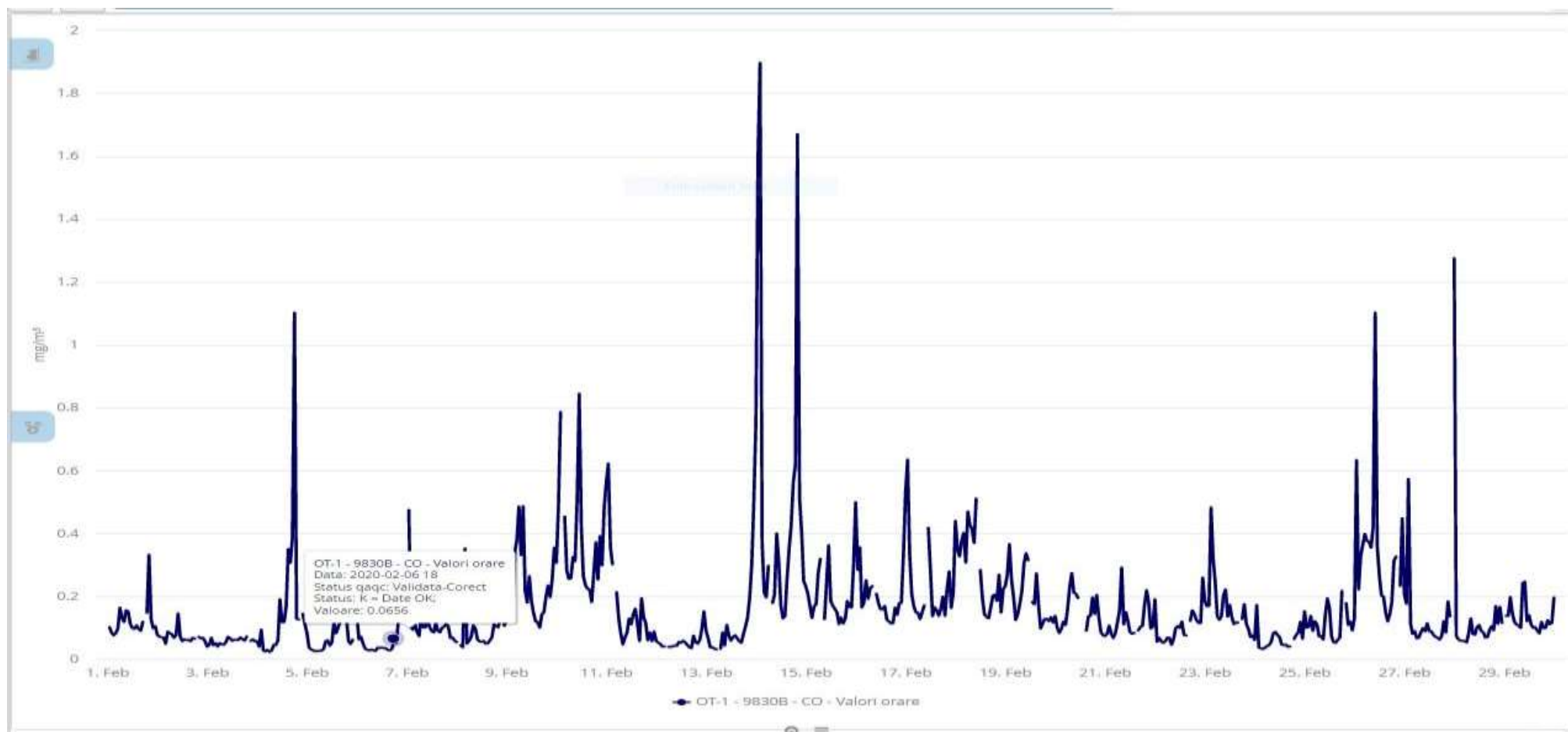


Fig. 1.5 Evoluție valori medii orare pentru CO



**AGENȚIA PENTRU PROTECȚIA MEDIULUI OLT**

Str. Ion Moroșanu, nr. 3, Slatina, județul Olt, cod 230081

E-mail: [office@apmot.anpm.ro](mailto:office@apmot.anpm.ro); Tel/0249. 439.166; 0349. 401.720; 0746.248.742; Fax. 0249. 423 670

*Operator de date cu caracter personal, conform Regulamentului (UE) 2016/679*

În luna februarie pentru ozon O<sub>3</sub>:

- valorile medii zilnice înregistrate pentru ozon O<sub>3</sub> s-au situat sub valoarea pragului de informare (180 µg/mc).

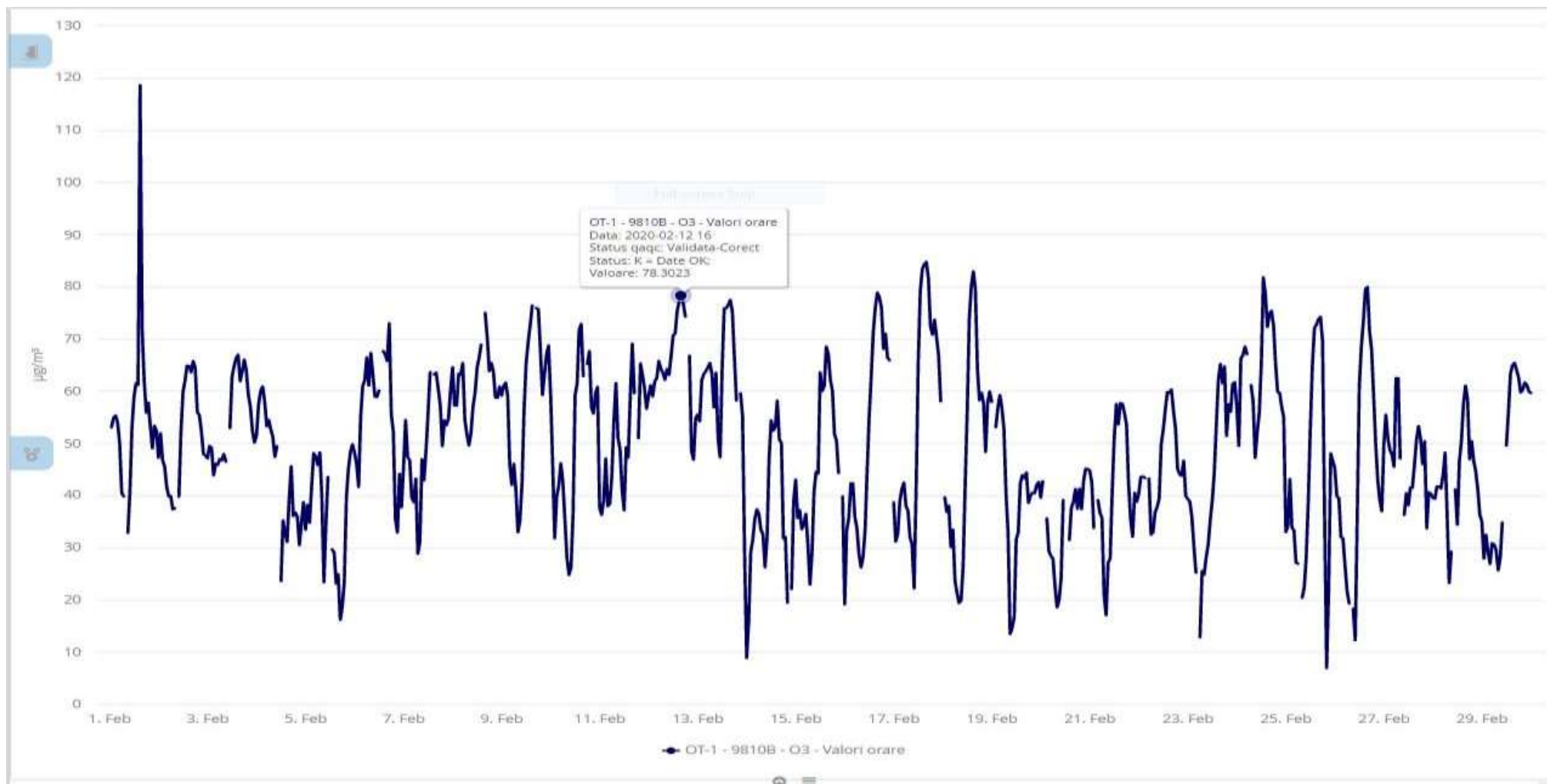


Fig. 1.6. Evoluția valorilor medii zilnice pentru ozon O<sub>3</sub>



**AGENȚIA PENTRU PROTECȚIA MEDIULUI OLT**

Str. Ion Moroșanu, nr. 3, Slatina, județul Olt, cod 230081

E-mail: [office@apmot.anpm.ro](mailto:office@apmot.anpm.ro); Tel/0249. 439.166; 0349. 401.720; 0746.248.742; Fax. 0249. 423 670

*Operator de date cu caracter personal, conform Regulamentului (UE) 2016/679*



În luna februarie 2020 pentru pulberi în suspensie cu diametrul mai mic de 10 micrometri  $PM_{10}$ :

- valorile medii zilnice înregistrate pentru pulberi în suspensie cu diametrul mai mic de 10 micrometri  $PM_{10}$  s-au situat sub valoarea limită zilnică pentru protecția sănătății umane ( $50 \mu\text{g}/\text{mc}$ )

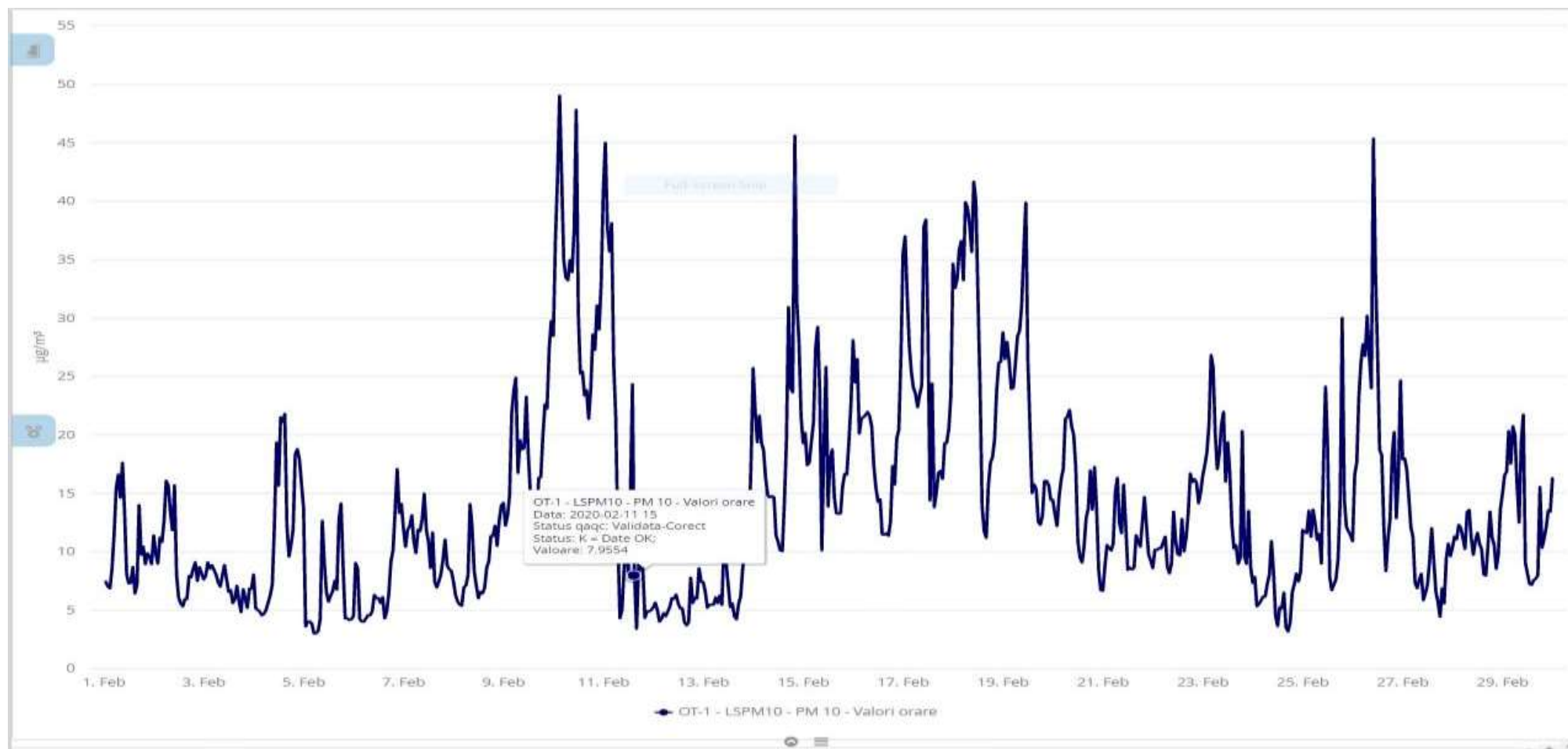


Fig. 1.7. Evoluție valori medii orare pentru pulberi în suspensie  $PM_{10}$



**AGENȚIA PENTRU PROTECȚIA MEDIULUI OLT**

Str. Ion Moroșanu, nr. 3, Slatina, județul Olt, cod 230081

E-mail: [office@apmot.anpm.ro](mailto:office@apmot.anpm.ro); Tel/0249. 439.166; 0349. 401.720; 0746.248.742; Fax. 0249. 423 670

*Operator de date cu caracter personal, conform Regulamentului (UE) 2016/679*

### Monitorizare imisie aer conform STAS 12574 / 1987:

Începând cu data de 22.09.2017 pompa de prelevare poluanți gazoși situată în punctul de prelevare (sediul APM Olt) s-a defectat și nu mai există valori de concentrație determinate pentru indicatorii NH<sub>3</sub>,NO<sub>2</sub>,F.

### Măsurări privind calitatea aerului înconjurător

În luna februarie 2020 au fost efectuate măsurări privind calitatea aerului înconjurător (prelevări momentane) în orașele județului Olt. Situația este prezentată în tabelul 1.4.

Tabelul 1.4.

Nr Crt.	Locul prelevării (localitatea / zona / punctul de prelevare)	Data prelevării	Concentrație măsurată $\mu\text{g}/\text{m}^3$	Indicatori	Limita maximă admisă $\mu\text{g}/\text{m}^3$
1.	Balș, str. N.Bălcescu – LIDL (P1)	04.02.2020	119,37	NO <sub>2</sub>	200
2.	Scornicești, b-dul Muncii – PENNY(P2)	04.02.2020	73,02	SO <sub>2</sub>	200

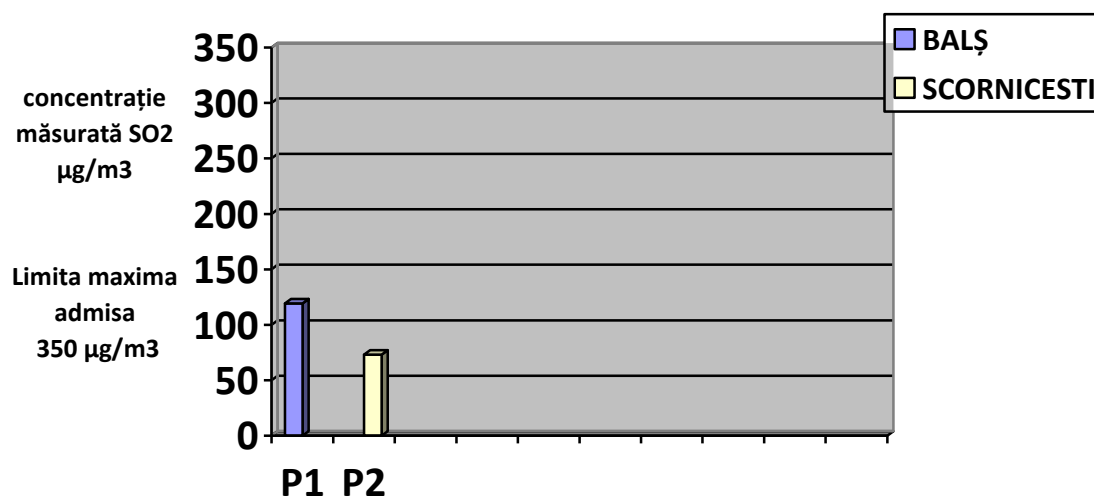


Fig. 1.8. Concentrații măsurate pentru SO<sub>2</sub>

În luna februarie 2020 au fost analizate **12** de probe de aer (prelevate în decembrie 2019), pentru determinarea concentrației de benzo( $\alpha$ )piren din aerul înconjurător cu ajutorul unui cromatograf de lichide de înaltă performanță (HPLC).

Valorile obținute vor sta la baza calculului valorii medii anuale a concentrației de benzo( $\alpha$ )piren.

### Pulberi sedimentabile

Pulberile sedimentabile sunt pulberile care se depun sub acțiunea gravitației, precum și antrenate de precipitații.

Metoda de analiză constă în colectarea pulberilor din atmosferă în vase cu suprafață cunoscută, într-un interval de timp stabilit și determinarea gravimetrică a acestora.



În județul Olt există mai multe puncte în care se face prelevarea acestora, valorile obținute în urma analizelor efectuate pentru probele de pulberi sedimentabile prelevate în luna ianuarie 2020 și analizate în luna februarie 2020, sunt prezentate în tabelul 1.5.

Tabel 1.5.

Nr. crt.	Locul prelevării (localitatea / zona / punctul de prelevare)	Localitatea	Valoarea determinată (g/mp/lună)	Valoarea maximă admisă (g/mp/lună)
1.	Stația Meteo – SGA Olt ( P1 )	<b>SLATINA</b>	2,14	17
2.	Str. I. Moroșanu - Sediul APM ( P2 )		2,74	
3.	Dealul Grădiște – stația aer ( P3 )		2,92	
4.	Str. Cireașov – Pop Industry( P4 )		5,70	
5.	Str. N. Bălcescu – spital( P5 )	<b>BALȘ</b>	4,77	
6.	SGA – str. Fr. Buzești ( P6 )		3,43	
7.	Str. Carpați – S.C. GIGIȘOR S.R.L. ( P7 )	<b>CARACAL</b>	7,30	
8.	Str. Corăbiei – stația Meteo ( P8 )		2,75	
9.	Str. Păcii – OSPA ( P9 )	<b>SCORNICEȘTI</b>	2,49	
10.	Str. Carpați – gară ( P10 )	<b>CORABIA</b>	1,79	

Valorile obținute sunt sub limita maximă admisă conform STAS 12574/75, limită care este de 17 g/mp/lună.

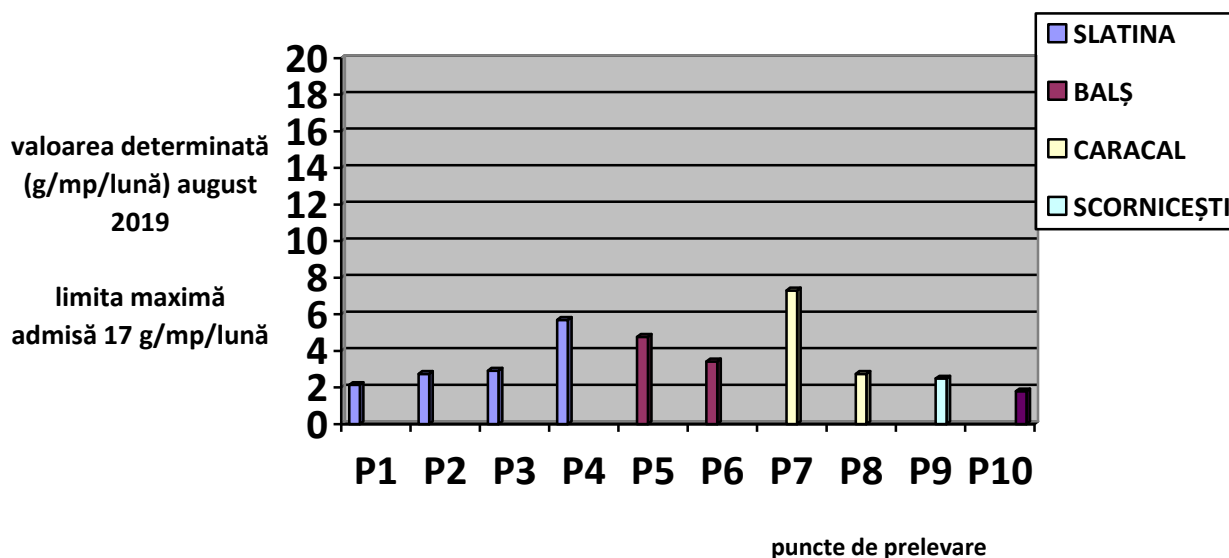


Fig. 1.9. Valori determinate pulberi sedimentabile

### Precipitații

În cursul lunii februarie 2020 nu s-au semnalat precipitații semnificative astfel încât să se poată efectua analize calitative.



**AGENȚIA PENTRU PROTECȚIA MEDIULUI OLT**

Str. Ion Morosanu, nr.3, Slatina, Jud.Olt, Cod 230081

E-mail: [office@apmot.anpm.ro](mailto:office@apmot.anpm.ro); Tel/0249. 439.166; 0349. 401.720; 0746.248.742; Fax. 0249. 439.166

## Radioactivitatea atmosferică

Stația automată de monitorizare a radioactivității atmosferice, face parte dintr-un sistem național de monitorizare, funcționând în cadrul Agenției de Protecția Mediului Olt.

Stația a funcționat în regim automat, datele achiziționate privind doza gamma atmosferică, condițiile meteorologice locale și parametri de funcționare au fost raportați on-line prin satelit și, ca rezervă, prin conexiune GPRS sau GSM la centrul de coordonare a rețelei – amplasat la Laboratorul de Radioactivitatea Mediului de la Agenția Națională pentru Protecția Mediului.

În luna februarie 2020 au fost achiziționate și validate 1392 doze gamma. Valorile înregistrate nu au depășit limitele de atenționare și s-au încadrat în limitele fondului natural conform Ordinului MMP 1978 /2010 (limita / h este 0,25  $\mu$ Sv / h).

## Sonometrie

Rețeaua de monitorizare privind nivelul de zgomot rezultat din zonele cu trafic rutier intens, industriale și de locuit, parcuri, școli precum și în zona piețelor agroalimentare urmărește 3 indicatori: LEQ (nivel echivalent),  $L_{MAX}$  (nivel maxim),  $L_{MIN}$  (nivel minim).

În luna februarie 2020 s-au prelevat 5 probe sonometrice pentru determinarea nivelului de zgomot produs din traficul rutier, în puncte de prelevare pe străzi de categoria tehnică a II-a (LEQ 70 dB(A)), din orașele județului Olt, valorile obținute sunt prezentate în tabelele 1.6.

Tabel 1.6.

Localitate	Denumire strada / categoria a II-a	Punct de prelevare	Valoarea determinată LEQ dB(A)
BALȘ	Str. N.Bălcescu	LIDL (P1)	71,3
	Str. N.Bălcescu	Primarie (P2)	71,6
Scornicești	B dul Muncii	PENNY (P3)	65,4
Corabia	Str. Gheorghe Doja	Piața agroalimentară (P4)	69,4
Caracal	Str. A Caracalla	Piața agroalimentară (P5)	65,5

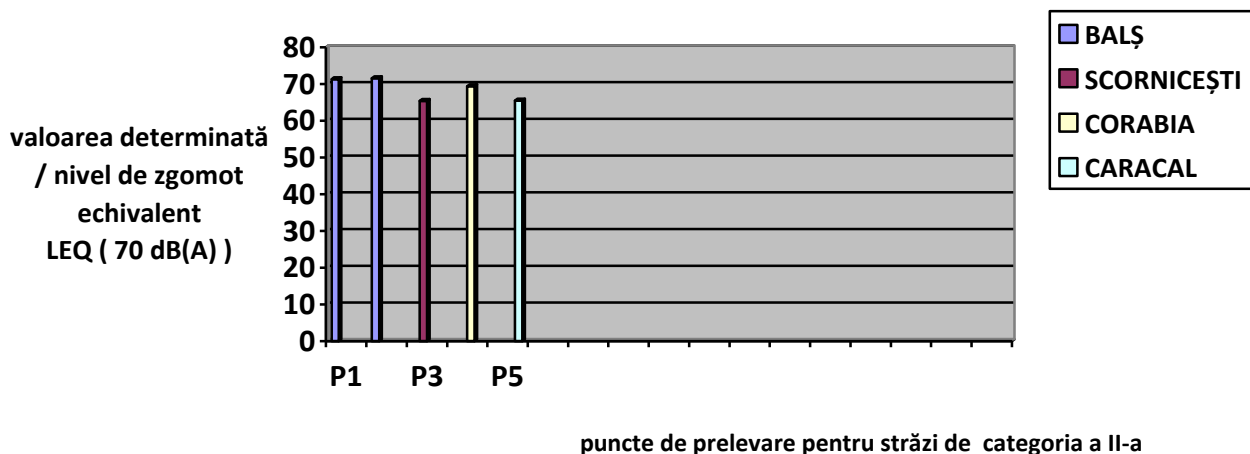


Fig. 1.11 Determinări sonometrice pe străzi de categoria a II-a



În această lună s-au constatat depășiri față de limita maxima admisă de 70 dB(A), conform STAS 10009 / 2017, pentru străzi de categoria a II-a din orașul Balș.

### Emisii la coș cu aparatură portabilă

La solicitarea operatorilor economici din județul Olt, ce desfășoară activitate cu posibil impact asupra mediului care au impus prin autorizația de mediu monitorizarea emisiilor în atmosferă, APM Olt efectuează determinări pentru a verifica încadrarea concentrației poluanților în limitele admise conform Ordinului MAPPM nr. 462/1993.

În luna februarie 2020 nu au fost efectuate astfel de determinări pentru emisii.

### Poluări accidentale

În luna februarie 2020 nu au fost înregistrate poluări accidentale ale factorilor de mediu pe raza județului Olt.

### Monitorizarea emisiilor atmosferice de către operatorii economici din județul Olt

Operatorii economici autorizați din punct de vedere al protecției mediului pentru desfășurarea activităților pe raza județului Olt, care dețin autorizații de mediu și / sau autorizații integrate de mediu au obligația de a respecta transmiterea la APM Olt a raportărilor stabilite prin actele de reglementare. Pentru factorul de mediu aer, obligativitatea este de a transmite rapoartele de încercare pentru analiza emisiilor atmosferice rezultate din procesele de producție, conform periodicității stabilite prin actele de reglementare.

Operatorii economici monitorizează emisiile de poluanți în atmosferă și transmit la APM Olt buletinele de analiză conform periodicității stabilite în autorizațiile de mediu.

În luna februarie 2020 operatorii economici care au raportat la APM Olt buletinele de analiză privind emisiile de poluanți în atmosferă sunt următorii:

#### - **S.C. ALRO SA SLATINA** (sediul social) rapoarte privind :

- rezultatul analizelor – determinări emisii în atmosferă, la secția/ Electroliză CTG1 și CTG2, pentru indicatorii: fluor și compuși săi (HF), fluoruri (pulberi), Pulberi totale, SO<sub>2</sub>, NO<sub>2</sub>.

- rezultatul analizelor – determinări emisii în atmosferă, la secția/ Anozii CTF, pentru indicatorii: fluor și compuși săi (HF), fluoruri (pulberi), Pulberi totale, SO<sub>2</sub>, Pulberi totale, NO<sub>2</sub>, SO<sub>2</sub>,

- rezultatul analizelor – determinări emisii în atmosferă, la secția Anozii (la coșul de disperse - instalația tratare volatile smoală și la coșul de dispersie - centru de tratare fum) pentru indicatorii: pulberi totale, hidrocarburi aromatice policiclice PAH(Benzo(a)piren<sup>(1)</sup>).

- rezultatul analizelor - determinări emisii în atmosferă, la secția Turnătorie Cuptorul G6, Turnătorie ALRO PRIMAR, pentru indicatorii: pulberi totale, NO<sub>2</sub> SO<sub>2</sub>; la Atelier Eco-Topitorie CT\*, pentru indicatorii : pulberi totale, NO<sub>2</sub> SO<sub>2</sub>, CO; la secția APS cuptoare de încălzit cu vatră fixă pentru indicatorii: pulberi totale, NO<sub>2</sub> SO<sub>2</sub>, CO.

- analize la imisii pentru indicatorul Fluor.

- **S.C. ALRO SA SLATINA** (sediul secundar): rapoarte privind concentrația poluanților gazoși: emisii din procesele tehnologice de la secția LBC (cuptoare adânci) și secția LTB (cuptoare de recoacere) pentru indicatorii : NO<sub>2</sub>, SO<sub>2</sub>, CO, pulberi.

- **S.C. ALRO S.A SLATINA ( sediul social și sediul secundar)** –Raport Anual de Mediu (RAM) pentru anul 2019



- **S.C. ELECTROCARBON SA SLATINA** - raportul privind rezultatele analizelor (automonitorizare) pentru emisii în atmosferă, la secțiile de producție ( SFENPA, Grafitare, Prelucrare electrozi și nipluri, Calcinare, Superdense, Preparare materiale recarburare, centrale termice) pentru indicatorii: pulberi totale, CO, NO<sub>x</sub>, SO<sub>2</sub>.
- **S.C. TMK-ARTROM S.A. SLATINA** - raportul privind rezultatele analizelor (automonitorizare: determinări emisii în atmosferă la coșurile de dispersie ale cuptoarelor de încălzire și tratament termic, pentru indicatorii: NO<sub>x</sub>, SO<sub>2</sub>, pulberi.
- **S.C. PREMIUM PORC NEGRENI SRL** punct de lucru Negreni, jud. Olt, raport anual de mediu pentru anul 2019 (RAM).
- **S.C. PREMIUM PORC NEGRENI SRL** punct de lucru Negreni, jud. Olt, rapoarte de încercare emisii aer, pentru indicatorii NH<sub>3</sub> și H<sub>2</sub>S.
- **S.C. PIRELLI TYRES ROMANIA S.R.L. Slatina** – rapoarte de încercare pentru probele de aer prelevate de la coșurile de evacuare emisii, pentru indicatorii NO<sub>x</sub>, SO<sub>2</sub>, CO., carbon organic total (TOC), pulberi totale.
- **S.C. SOVECORD INTERNATIONAL S. A. Slatina** - rapoarte de încercare pentru :
  - o emisii în aer la instalația de exhaustare-secția de producție , pentru indicatorii: NO<sub>x</sub>, SO<sub>2</sub>, CO, pulberi.
  - o emisii compuși organici volatili la instalația de exhaustare-secția de producție, pentru indicatorii: compuși organici volatili (COV);
- **S.C. PROMOTION UNIC CONSULTING S.R.L. Slatina** – raport de încercare pentru emisii gaze de ardere, pentru indicatorii NO<sub>x</sub>, SO<sub>2</sub>, CO, CO<sub>2</sub>, pulberi.
- **S.C. FULTRANS ADRIAN S.R.L. Slatina** – rapoarte de încercare privind rezultatele analizelor pentru emisii în atmosferă la coșul de dispersie noxe aferent cazanului de abur, pentru indicatorii: CO, NO<sub>x</sub>, SO<sub>2</sub>, pulberi și rapoarte de încercare privind nivelul de zgomot exterior la limita amplasamentului.
- **S.C. OLD & NEW CONSTRUCT S.R.L. Slatina**, rapoarte de încercare privind rezultatele analizelor pentru emisii în atmosferă la coșurile de dispersie aferente instalației de preparare mixturi asfaltice și instalației de încălzire bitum, pentru indicatorii: pulberi totale, CO, NO<sub>x</sub>, SO<sub>2</sub>.

Nu s-au constatat depășiri ale valorilor concentrațiilor poluanților analizați față de concentrațiile maxime admise pentru acești poluanți conform normativelor în vigoare.

