

AGENȚIA PENTRU PROTECȚIA MEDIULUI OLT

**RAPORT PRIVIND CALITATEA AERULUI ÎN JUDEȚUL OLT**

**Luna FEBRUARIE 2020**

1. Monitorizarea calității aerului la nivelul județului Olt în luna FEBRUARIE 2020 s-a realizat cu ajutorul instalațiilor (fixe sau mobile) de prelevare a poluanților gazoși și a pulberilor sedimentabile.

Monitorizarea calității aerului în municipiul Slatina s-a făcut continuu cu o stație automată ce face parte din rețeaua națională de monitorizare a calității aerului (RNMCA), stație automată de tip industrial, amplasată pe str. Dealul Grădiște, f.n., conform criteriilor de amplasare prevăzute în Ordinul M.A.P.M. nr. 592/2002.



**Legendă:** OT-1: Alea Grădiște, Slatina

Fig. 1.1. Amplasarea stației automate de monitorizare a calității aerului din județul Olt aparținând RNMCA

Stația de aer este dotată cu analizoare automate pentru determinarea următorilor indicatori de calitate:

dioxid de sulf (SO<sub>2</sub>), oxizi de azot (NO, NO<sub>x</sub>, NO<sub>2</sub>), monoxid de carbon (CO), ozon (O<sub>3</sub>), pulberi în suspensie (PM<sub>10</sub>) - particule cu diametrul mai mic de 10 micrometri, dar și cu o stație meteo.

În scopul interpretării datelor de calitate a aerului, sunt monitorizați și o serie de parametri meteorologici: temperatura, precipitații, direcția și viteza vântului, umiditatea relativă, presiunea, radiația solară.

În luna februarie 2020 stația automată de monitorizare a calității aerului a efectuat un număr de 4777 determinări automate pentru indicatorii: dioxid de sulf (SO<sub>2</sub>), oxizi de azot (NO, NO<sub>x</sub>, NO<sub>2</sub>), monoxid de carbon (CO), ozon (O<sub>3</sub>), pulberi în suspensie (PM<sub>10</sub>), conform tabelului 1.1.

Tabel 1.1.

Indicator	SO <sub>2</sub>	NO <sub>2</sub>	NO	NO <sub>x</sub>	CO	O <sub>3</sub>	PM <sub>10</sub>
Număr determinări automate / Luna februarie	666	694	694	694	667	666	696

Calitatea aerului a fost reprezentată prin indici de calitate stabiliți pe baza valorilor concentrațiilor principalilor poluanți atmosferici măsurați conform Legii nr 104/2011 privind calitatea aerului înconjurător.







Astfel, urmare a datelor înregistrate continuu de stație pentru fiecare poluant, au fost obținuți indicii specifici și indicele general privind calitatea aerului și au fost afișați, din oră în oră, pe panoul exterior situat în zona centrală a municipiului Slatina, în scopul informării publicului asupra datelor privind calitatea aerului în mun. Slatina.

Indicii generali și specifici sunt reprezentați prin numere întregi cuprinse între 1 și 6, corespunzătoare calificativelor: excelent, foarte bun, bun, mediu, rău, foarte rău, calificative asociate de asemenea unui cod de culori: verde închis, verde deschis, oliv, galben, portocaliu și roșu (Tabel 1.2.).

Indicele general zilnic se stabilește ca fiind cel mai mare dintre indicii specifici corespunzători poluanților monitorizați în acea zi.

Pentru a se putea calcula indicele general trebuie să fie disponibili cel puțin 3 indici specifici corespunzători poluanților monitorizați.

Tabel 1.2. Legendă : Calitatea aerului reprezentată prin indici de calitate

Indice general zilnic privind calitatea aerului	Calificativ	Cod	
1	Excelent		Verde închis
2	Foarte bun		Verde deschis
3	Bun		Verde oliv
4	Mediu		Galben
5	Rău		Portocaliu
6	Foarte rău		Roșu

Cei 6 indici reprezintă: 1- calificativ excelent (cod verde închis), 2 – calificativ foarte bun (cod verde deschis), 3 – calificativ bun (cod oliv), 4 – calificativ mediu (cod galben), 5 – calificativ rău (cod portocaliu), 6 – calificativ foarte rău (cod roșu).

Pe baza datelor furnizate de stația automată din Rețeaua Națională de Monitorizare a Calității Aerului, evoluția din **luna februarie 2020** a calității aerului, respectiv a indicelui general zilnic de calitate a aerului la stația de monitorizare din județul Olt este prezentată în figura 1.2.



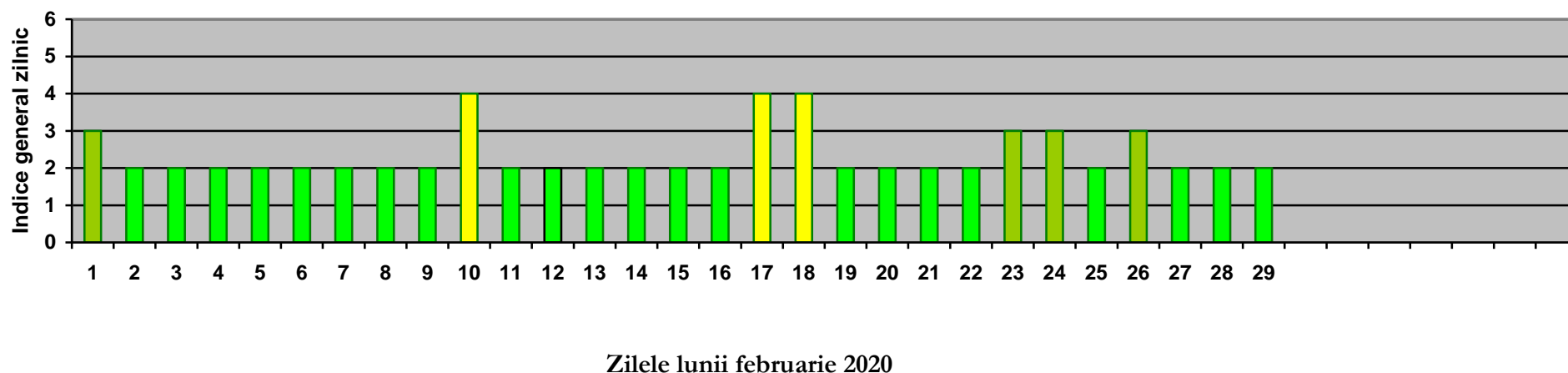
**AGENȚIA PENTRU PROTECȚIA MEDIULUI OLT**

Str. Ion Moroșanu, nr. 3, Slatina, județul Olt, cod 230081

E-mail: [office@apmot.anpm.ro](mailto:office@apmot.anpm.ro); Tel/0249. 439.166; 0349. 401.720; 0746.248.742; Fax. 0249. 423 670

Operator de date cu caracter personal, conform Regulamentului (UE) 2016/679

Fig.1.2 Evoluția indicelui zilnic general de calitate a aerului în luna februarie 2020 la stația OT-1 (Slatina, Aleea Grădiște F.N.)



Interpretare date pentru luna februarie 2020:

- 10 zile în care calitatea aerului a fost foarte bună, respectiv în zilele de 2,3,4,5,6,7,8,9,11,12,13,14,15,16,19,20,21,22,25,27,28,29 februarie 2020. Indicele general zilnic de calitate a aerului 2, **calificativ foarte bun** (cod verde deschis) dat de indicele specific 2 pentru O<sub>3</sub> și PM<sub>10</sub>.
- 4 zile în care calitatea aerului a fost bună, respectiv în zilele de 1,23,24,26 februarie 2020. Indicele general zilnic de calitate a aerului 3, **calificativ bun** (cod verde oliv) dat de indicele specific 3 pentru PM<sub>10</sub>.
- 3 zile în care calitatea aerului a fost medie, respectiv în zilele de 10,17,18 februarie 2020. Indicele general zilnic de calitate a aerului 4, **calificativ mediu** (cod galben) dat de indicele specific 4 pentru PM<sub>10</sub>.

Indicii de calitate a aerului sunt aduși la cunoștința publicului prin intermediul panoului de informare exterior situat în Slatina, la intersecția B-dului A.I.Cuza și str. Libertății.

Informațiile privind calitatea aerului sunt prezentate pe site-ului național [www.calitateaer.ro](http://www.calitateaer.ro), precum și pe pagina de internet a APM Olt <http://apmot.anpm.ro>.

Rezultatele înregistrate în luna februarie 2020 pentru poluanții monitorizați în stația automată, conform Legii 104/2011, sunt prezentate în tabelul 1.1. și graficele 1.3.,1.4, 1.5, 1.6, 1.7.



**AGENȚIA PENTRU PROTECȚIA MEDIULUI OLT**

Str. Ion Moroșanu, nr. 3, Slatina, județul Olt, cod 230081

E-mail: [office@apmot.anpm.ro](mailto:office@apmot.anpm.ro); Tel/0249. 439.166; 0349. 401.720; 0746.248.742; Fax. 0249. 423 670

*Operator de date cu caracter personal, conform Regulamentului (UE) 2016/679*

Tabel 1.3. Sinteză date luna februarie 2020

TABEL SINTEZĂ							
stație	poluant	medie lunară	unitate măsură	tip depășire	nr. depășiri în luna ianuarie	nr.total depășiri de la începutul anului	captura lunară de date (%)
OT-1	SO2	10,29	μg/m3	-	0	0	95,69
OT-1	NO2	21,71	μg/m3	-	0	0	99,71
OT-1	CO	0,16	mg/m3	-	0	0	95,83
OT-1	ozon	49,22	μg/m3	-	0	0	95,69
OT-1	PM10 automat	14,23	μg/m3	VL 24 ore	0	9	100
OT-1	PM10 gravim.	18,45	μg/m3	VL 24 ore	0	7	100



În luna februarie 2020 pentru dioxidul de sulf SO<sub>2</sub>:

- nu s-au înregistrat depășiri ale valorii limite orare pentru protecția sănătății umane (350 μg/mc).
- nu au fost înregistrate depășiri ale valorii limite zilnice pentru protecția sănătății umane (125 μg/mc)

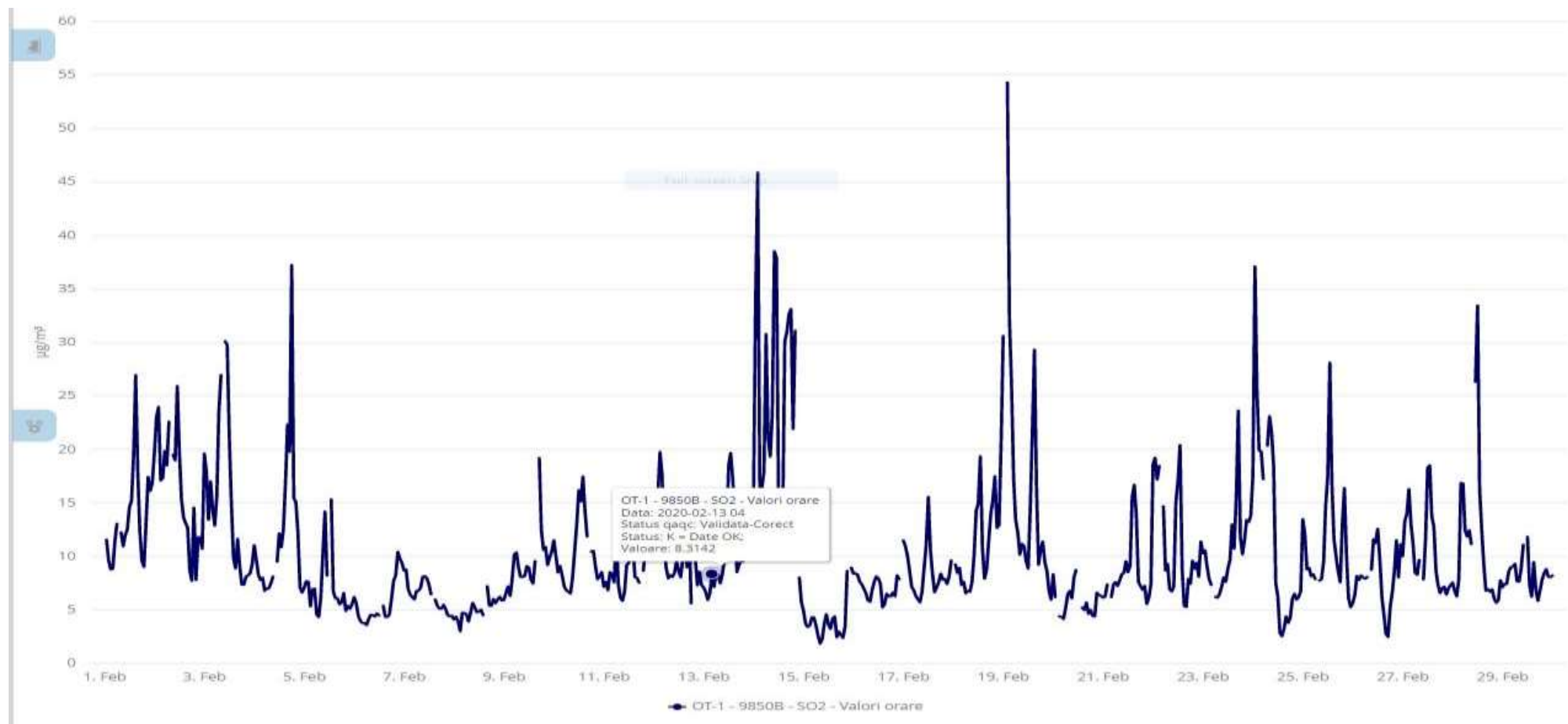


Fig. 1.3 Evoluție valori medii orare SO<sub>2</sub> la stația automată din județul Olt



**AGENȚIA PENTRU PROTECȚIA MEDIULUI OLT**

Str. Ion Moroșanu, nr. 3, Slatina, județul Olt, cod 230081

E-mail: [office@apmot.anpm.ro](mailto:office@apmot.anpm.ro); Tel/0249. 439.166; 0349. 401.720; 0746.248.742; Fax. 0249. 423 670

*Operator de date cu caracter personal, conform Regulamentului (UE) 2016/679*

În luna februarie pentru dioxidul de azot NO<sub>2</sub>:

- nu s-au înregistrat depășiri ale valorii limitate orare pentru protecția sănătății umane (200 μg/mc).
- nu au fost înregistrate depășiri ale valorii pragului de alertă (400 μg/mc)

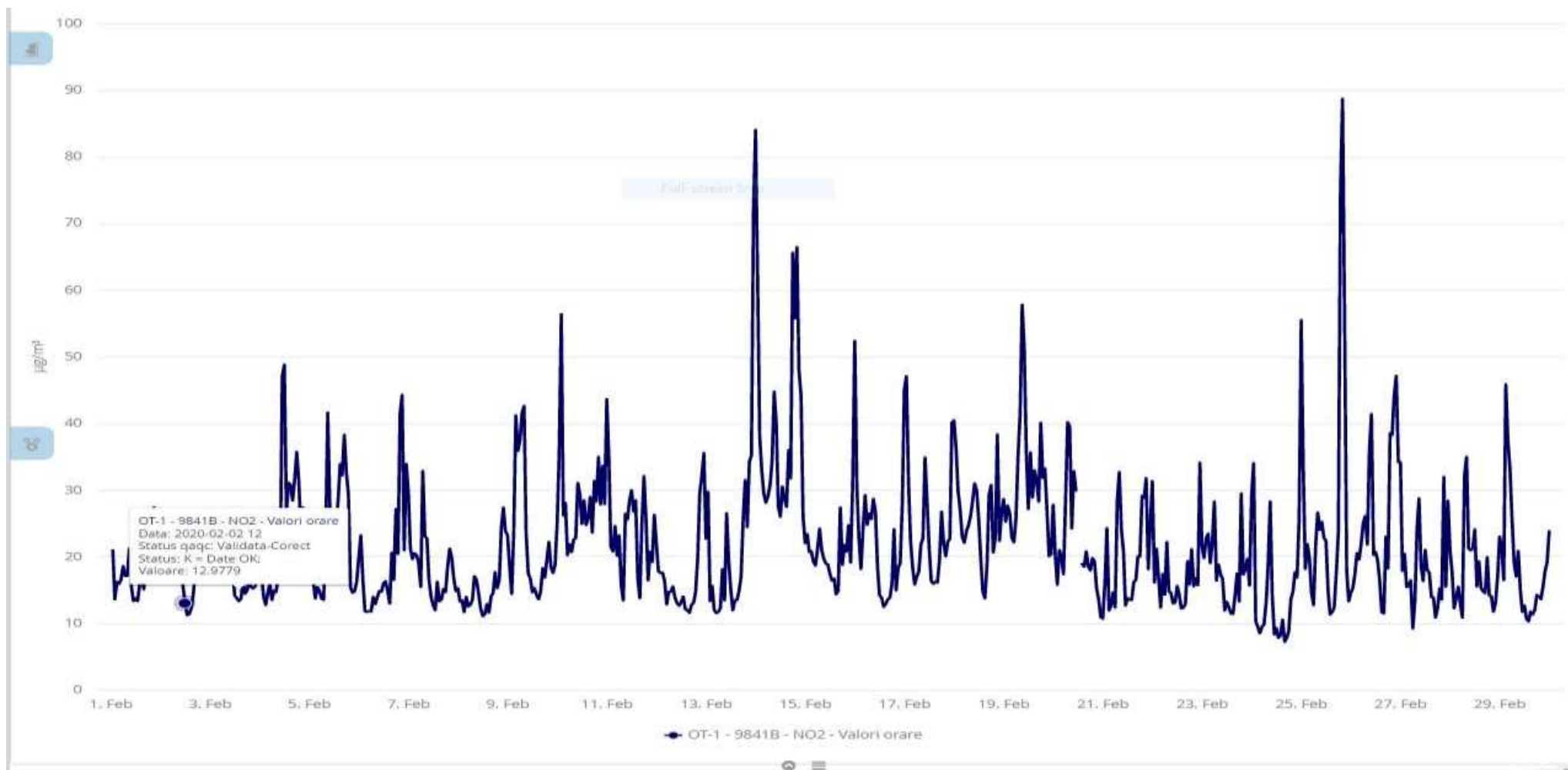


Fig. 1.4. Evoluția valorilor medii orare pentru dioxidul de azot NO<sub>2</sub>



**AGENȚIA PENTRU PROTECȚIA MEDIULUI OLT**

Str. Ion Moroșanu, nr. 3, Slatina, județul Olt, cod 230081

E-mail: [office@apmot.anpm.ro](mailto:office@apmot.anpm.ro); Tel/0249. 439.166; 0349. 401.720; 0746.248.742; Fax. 0249. 423 670

*Operator de date cu caracter personal, conform Regulamentului (UE) 2016/679*

În luna februarie 2020 pentru monoxidul de carbon CO:

- nu s-au înregistrat depășiri ale valorii limite pentru protecția sănătății umane (10 mg/mc) valoarea maximă zilnică a mediilor pe 8 ore.

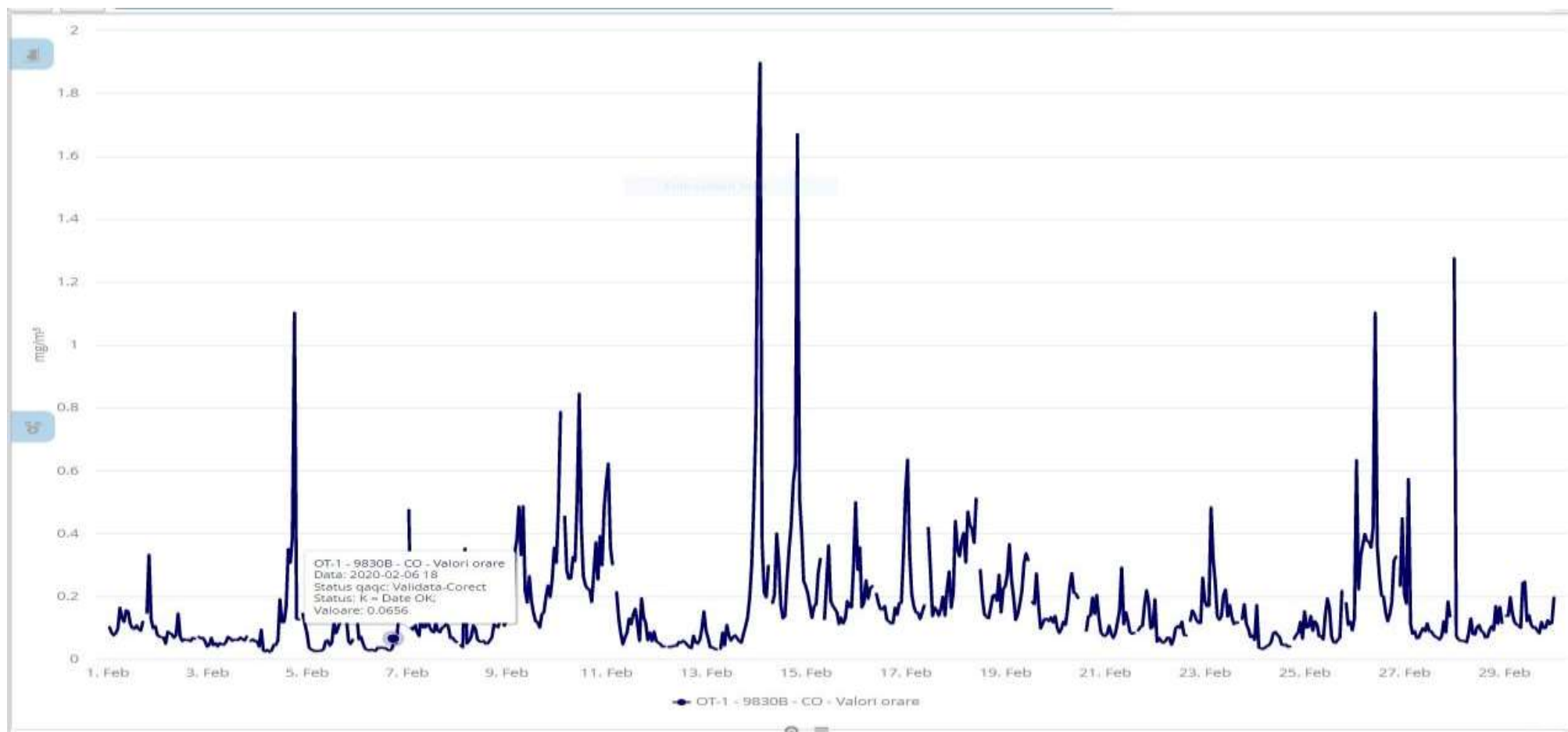


Fig. 1.5 Evoluție valori medii orare pentru CO



**AGENȚIA PENTRU PROTECȚIA MEDIULUI OLT**

Str. Ion Moroșanu, nr. 3, Slatina, județul Olt, cod 230081

E-mail: [office@apmot.anpm.ro](mailto:office@apmot.anpm.ro); Tel/0249. 439.166; 0349. 401.720; 0746.248.742; Fax. 0249. 423 670

*Operator de date cu caracter personal, conform Regulamentului (UE) 2016/679*



În luna februarie pentru ozon O<sub>3</sub>:

- valorile medii zilnice înregistrate pentru ozon O<sub>3</sub> s-au situat sub valoarea pragului de informare (180 µg/mc).

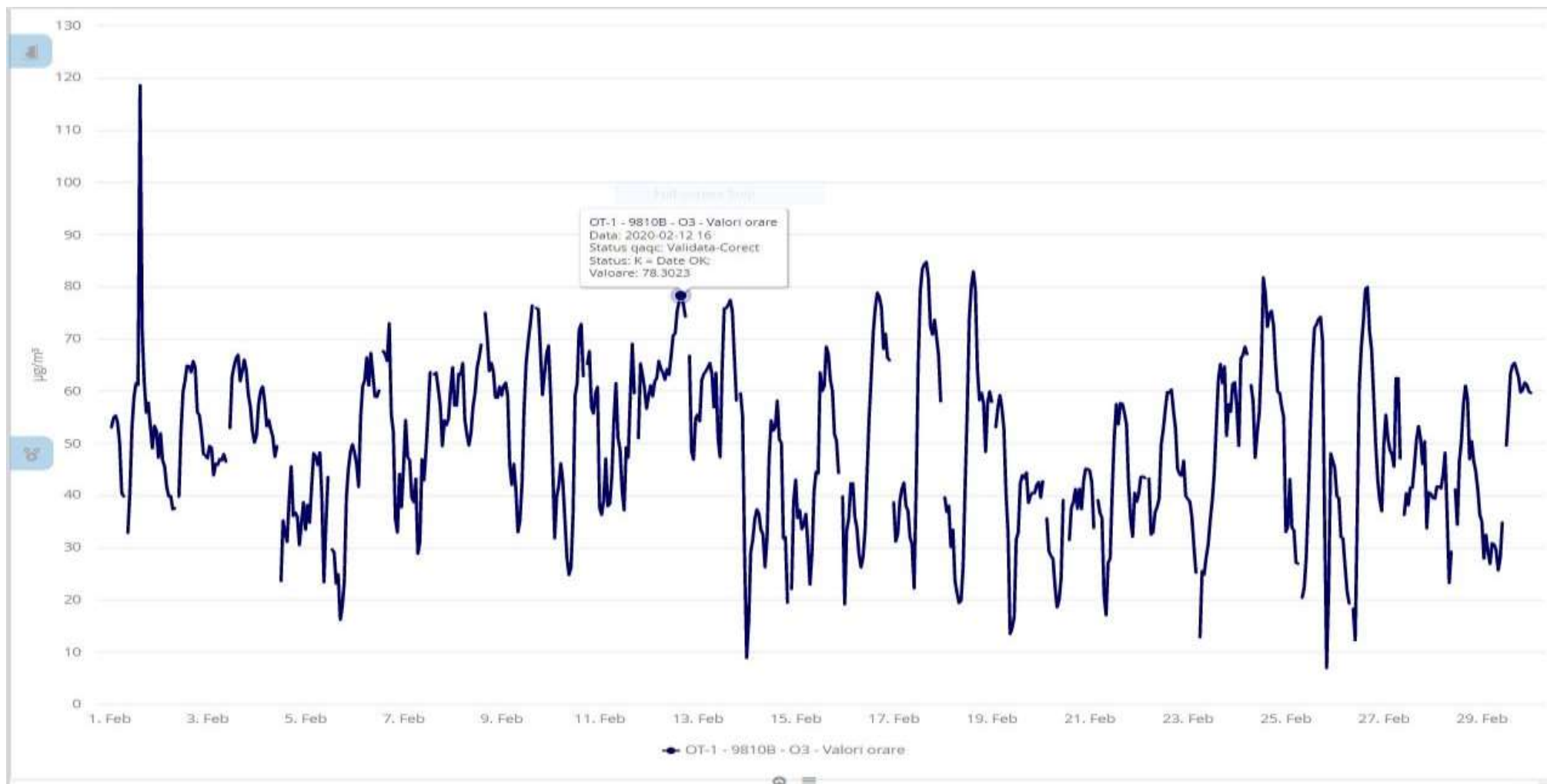


Fig. 1.6. Evoluția valorilor medii zilnice pentru ozon O<sub>3</sub>



**AGENȚIA PENTRU PROTECȚIA MEDIULUI OLT**

Str. Ion Moroșanu, nr. 3, Slatina, județul Olt, cod 230081

E-mail: [office@apmot.anpm.ro](mailto:office@apmot.anpm.ro); Tel/0249. 439.166; 0349. 401.720; 0746.248.742; Fax. 0249. 423 670

*Operator de date cu caracter personal, conform Regulamentului (UE) 2016/679*



În luna februarie 2020 pentru pulberi în suspensie cu diametrul mai mic de 10 micrometri  $PM_{10}$ :

- valorile medii zilnice înregistrate pentru pulberi în suspensie cu diametrul mai mic de 10 micrometri  $PM_{10}$  s-au situat sub valoarea limită zilnică pentru protecția sănătății umane ( $50 \mu\text{g}/\text{mc}$ )

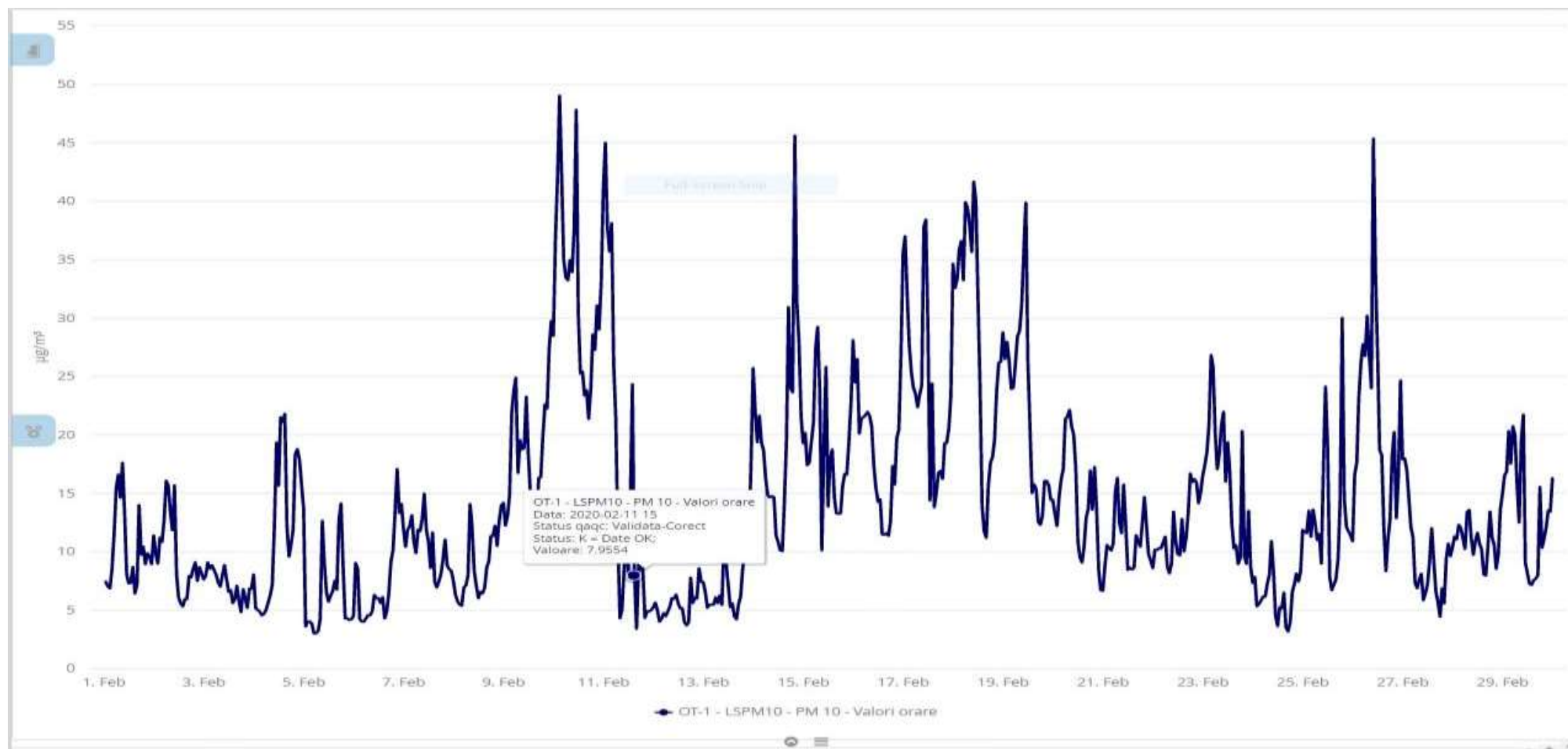


Fig. 1.7. Evoluție valori medii orare pentru pulberi în suspensie  $PM_{10}$



**AGENȚIA PENTRU PROTECȚIA MEDIULUI OLT**

Str. Ion Moroșanu, nr. 3, Slatina, județul Olt, cod 230081

E-mail: [office@apmot.anpm.ro](mailto:office@apmot.anpm.ro); Tel/0249. 439.166; 0349. 401.720; 0746.248.742; Fax. 0249. 423 670

*Operator de date cu caracter personal, conform Regulamentului (UE) 2016/679*

### Monitorizare imisie aer conform STAS 12574 / 1987:

Începând cu data de 22.09.2017 pompa de prelevare poluanți gazoși situată în punctul de prelevare (sediul APM Olt) s-a defectat și nu mai există valori de concentrație determinate pentru indicatorii NH<sub>3</sub>,NO<sub>2</sub>,F.

### Măsurări privind calitatea aerului înconjurător

În luna februarie 2020 au fost efectuate măsurări privind calitatea aerului înconjurător (prelevări momentane) în orașele județului Olt. Situația este prezentată în tabelul 1.4.

Tabelul 1.4.

Nr Crt.	Locul prelevării (localitatea / zona / punctul de prelevare)	Data prelevării	Concentrație măsurată $\mu\text{g}/\text{m}^3$	Indicatori	Limita maximă admisă $\mu\text{g}/\text{m}^3$
1.	Balș, str. N.Bălcescu – LIDL (P1)	04.02.2020	119,37	NO <sub>2</sub>	200
2.	Scornicești, b-dul Muncii – PENNY(P2)	04.02.2020	73,02	SO <sub>2</sub>	200

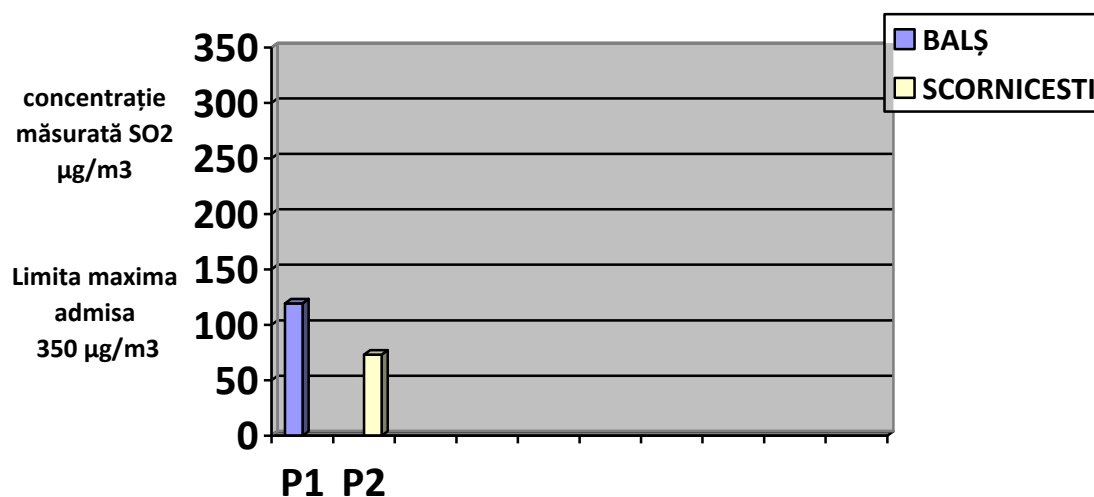


Fig. 1.8. Concentrații măsurate pentru SO<sub>2</sub>

În luna februarie 2020 au fost analizate **12** de probe de aer (prelevate în decembrie 2019), pentru determinarea concentrației de benzo( $\alpha$ )piren din aerul înconjurător cu ajutorul unui cromatograf de lichide de înaltă performanță (HPLC).

Valorile obținute vor sta la baza calculului valorii medii anuale a concentrației de benzo( $\alpha$ )piren.

### Pulberi sedimentabile

Pulberile sedimentabile sunt pulberile care se depun sub acțiunea gravitației, precum și antrenate de precipitații.

Metoda de analiză constă în colectarea pulberilor din atmosferă în vase cu suprafață cunoscută, într-un interval de timp stabilit și determinarea gravimetrică a acestora.



În județul Olt există mai multe puncte în care se face prelevarea acestora, valorile obținute în urma analizelor efectuate pentru probele de pulberi sedimentabile prelevate în luna ianuarie 2019 și analizate în luna februarie 2020, sunt prezentate în tabelul 1.5.

Tabel 1.5.

Nr. crt.	Locul prelevării (localitatea / zona / punctul de prelevare)	Localitatea	Valoarea determinată (g/mp/lună)	Valoarea maximă admisă (g/mp/lună)
1.	Stația Meteo – SGA Olt ( P1 )	<b>SLATINA</b>	2,14	17
2.	Str. I. Moroșanu - Sediul APM ( P2 )		2,74	
3.	Dealul Grădiște – stația aer ( P3 )		2,92	
4.	Str. Cireașov – Pop Industry( P4 )		5,70	
5.	Str. N. Bălcescu – spital( P5 )	<b>BALȘ</b>	4,77	
6.	SGA – str. Fr. Buzești ( P6 )		3,43	
7.	Str. Carpați – S.C. GIGIȘOR S.R.L. ( P7 )	<b>CARACAL</b>	7,30	
8.	Str. Corăbiei – stația Meteo ( P8 )		2,75	
9.	Str. Păcii – OSPA ( P9 )	<b>SCORNICEȘTI</b>	2,49	
10.	Str. Carpați – gară ( P10 )	<b>CORABIA</b>	1,79	

Valorile obținute sunt sub limita maximă admisă conform STAS 12574/75, limită care este de 17 g/mp/lună.

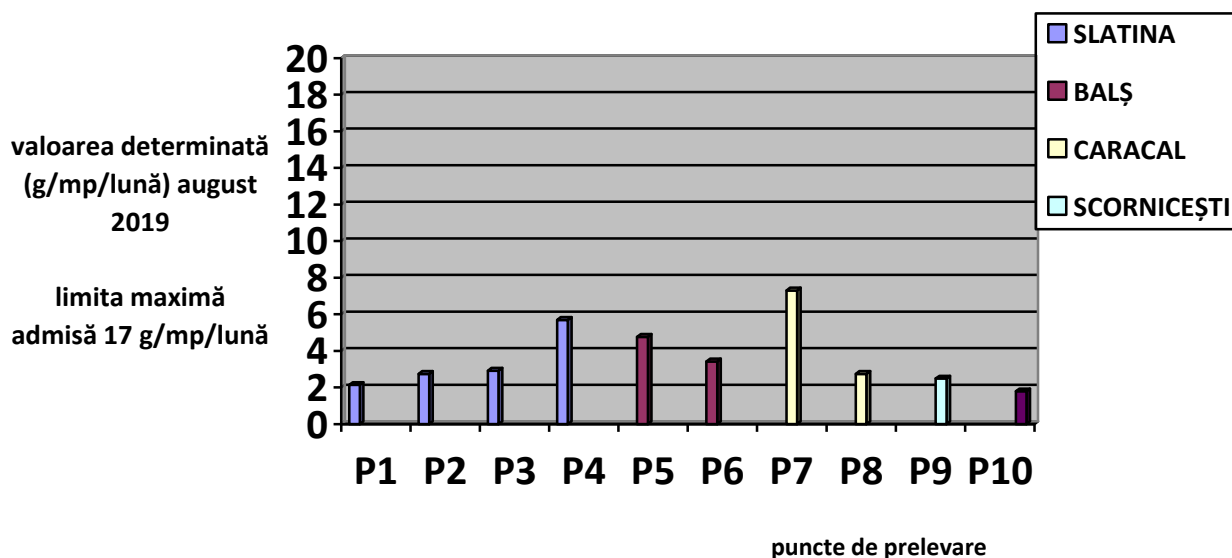


Fig. 1.9. Valori determinate pulberi sedimentabile

### Precipitații

În cursul lunii februarie 2020 nu s-au semnalat precipitații semnificative astfel încât să se poată efectua analize calitative.



**AGENȚIA PENTRU PROTECȚIA MEDIULUI OLT**

Str. Ion Morosanu, nr.3, Slatina, Jud.Olt, Cod 230081

E-mail: [office@apmot.anpm.ro](mailto:office@apmot.anpm.ro); Tel/0249. 439.166; 0349. 401.720; 0746.248.742; Fax. 0249. 439.166

Operator de date cu caracter personal, conform Regulamentului (UE) 2016/679

## Radioactivitatea atmosferică

Stația automată de monitorizare a radioactivității atmosferice, face parte dintr-un sistem național de monitorizare, funcționând în cadrul Agenției de Protecția Mediului Olt.

Stația a funcționat în regim automat, datele achiziționate privind doza gamma atmosferică, condițiile meteorologice locale și parametrii de funcționare au fost raportați on-line prin satelit și, ca rezervă, prin conexiune GPRS sau GSM la centrul de coordonare a rețelei – amplasat la Laboratorul de Radioactivitatea Mediului de la Agenția Națională pentru Protecția Mediului.

În luna februarie 2020 au fost achiziționate și validate 1392 doze gamma. Valorile înregistrate nu au depășit limitele de atenționare și s-au încadrat în limitele fondului natural conform Ordinului MMP 1978 /2010 (limita / h este 0,25  $\mu$ Sv / h).

## Sonometrie

Rețeaua de monitorizare privind nivelul de zgomot rezultat din zonele cu trafic rutier intens, industriale și de locuit, parcuri, școli precum și în zona piețelor agroalimentare urmărește 3 indicatori: LEQ (nivel echivalent),  $L_{MAX}$  (nivel maxim),  $L_{MIN}$  (nivel minim).

În luna februarie 2020 s-au prelevat 5 probe sonometrice pentru determinarea nivelului de zgomot produs din traficul rutier, în puncte de prelevare pe străzi de categoria tehnică a II-a (LEQ 70 dB(A)), din orașele județului Olt, valorile obținute sunt prezentate în tabelele 1.6.

Tabel 1.6.

Localitate	Denumire strada / categoria a II-a	Punct de prelevare	Valoarea determinată LEQ dB(A)
BALȘ	Str. N.Bălcescu	LIDL (P1)	71,3
	Str. N.Bălcescu	Primarie (P2)	71,6
Scornicești	B dul Muncii	PENNY (P3)	65,4
Corabia	Str. Gheorghe Doja	Piața agroalimentară (P4)	69,4
Caracal	Str. A Caracalla	Piața agroalimentară (P5)	65,5

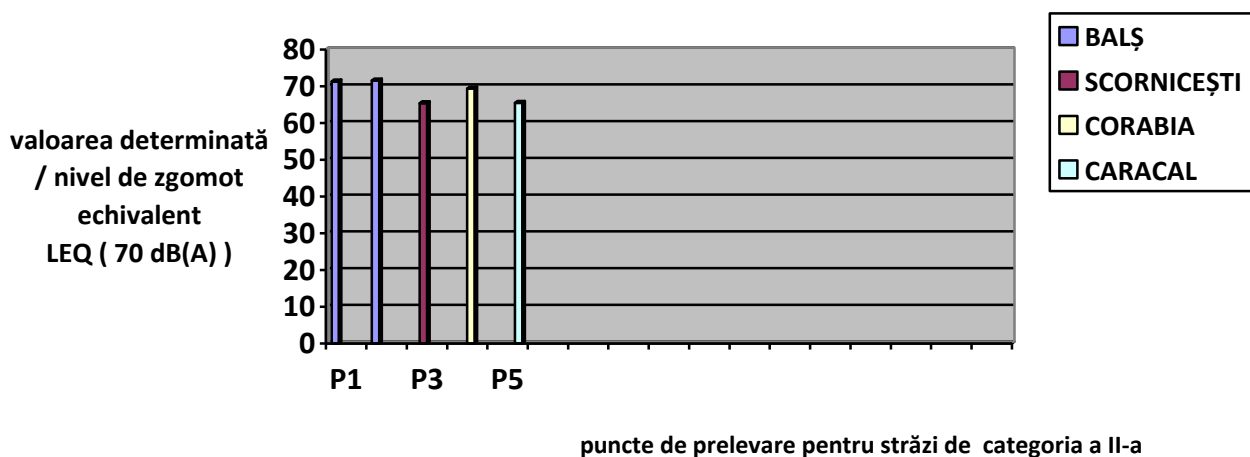


Fig. 1.11 Determinări sonometrice pe străzi de categoria a II-a

În această lună s-au constatat depășiri față de limita maxima admisă de 70 dB(A), conform STAS 10009 / 2017, pentru străzi de categoria a II-a din orașul Balș.



## Emisii la coș cu aparatură portabilă

La solicitarea operatorilor economici din județul Olt, ce desfășoară activitate cu posibil impact asupra mediului care au impus prin autorizația de mediu monitorizarea emisiilor în atmosferă, APM Olt efectuează determinări pentru a verifica încadrarea concentrației poluanților în limitele admise conform Ordinului MAPPM nr. 462/1993.

În luna februarie 2020 nu au fost efectuate astfel de determinări pentru emisii.

## Poluări accidentale

În luna februarie 2020 nu au fost înregistrate poluări accidentale ale factorilor de mediu pe raza județului Olt.

## Monitorizarea emisiilor atmosferice de către operatorii economici din județul Olt

Operatorii economici autorizați din punct de vedere al protecției mediului pentru desfășurarea activităților pe raza județului Olt, care dețin autorizații de mediu și / sau autorizații integrate de mediu au obligația de a respecta transmiterea la APM Olt a raportărilor stabilite prin actele de reglementare. Pentru factorul de mediu aer, obligativitatea este de a transmite rapoartele de încercare pentru analiza emisiilor atmosferice rezultate din procesele de producție, conform periodicității stabilite prin actele de reglementare.

Operatorii economici monitorizează emisiile de poluanți în atmosferă și transmit la APM Olt buletinele de analiză conform periodicității stabilite în autorizațiile de mediu.

În luna februarie 2020 operatorii economici care au raportat la APM Olt buletinele de analiză privind emisiile de poluanți în atmosferă sunt următorii:

### - **S.C. ALRO SA SLATINA** (sediul social) rapoarte privind :

- rezultatul analizelor – determinări emisii în atmosferă, la secția/ Electroliză CTG1 și CTG2, pentru indicatorii: fluor și compuși săi (HF), fluoruri (pulberi), Pulberi totale, SO<sub>2</sub>, NO<sub>2</sub>.

- rezultatul analizelor – determinări emisii în atmosferă, la secția/ Anozii CTF, pentru indicatorii: fluor și compuși săi (HF), fluoruri (pulberi), Pulberi totale, SO<sub>2</sub>, Pulberi totale, NO<sub>2</sub>, SO<sub>2</sub>,

- rezultatul analizelor – determinări emisii în atmosferă, la secția Anozii (la coșul de disperse - instalația tratare volatile smoală și la coșul de dispersie - centru de tratare fum) pentru indicatorii: pulberi totale, hidrocarburi aromatice policiclice PAH(Benzo(a)piren<sup>(1)</sup>).

- rezultatul analizelor - determinări emisii în atmosferă, la secția Turnătorie Cuptorul G6, Turnătorie ALRO PRIMAR, pentru indicatorii: pulberi totale, NO<sub>2</sub> SO<sub>2</sub>; la Atelier Eco-Topitorie CT\*, pentru indicatorii : pulberi totale, NO<sub>2</sub> SO<sub>2</sub>, CO; la secția APS cuptoare de încălzit cu vatră fixă pentru indicatorii: pulberi totale, NO<sub>2</sub> SO<sub>2</sub>, CO.

- analize la emisii pentru indicatorul Fluor.

- **S.C. ALRO SA SLATINA** (sediul secundar): rapoarte privind concentrația poluanților gazoși: emisii din procesele tehnologice de la secția LBC (cuptoare adânci) și secția LTB (cuptoare de recoacere) pentru indicatorii: : NO<sub>2</sub>, SO<sub>2</sub>, CO, pulberi.

- **S.C. ALRO S.A SLATINA ( sediul social și sediul secundar) –Raport Anual de Mediu (RAM)** pentru anul 2019

- **S.C. ELECTROCARBON SA SLATINA** - raportul privind rezultatele analizelor (automonitorizare) pentru emisii în atmosferă, la secțiile de producție ( SFENPA, Grafitare, Prelucrare electrozi și nipluri, Calcinare, Superdense, Preparare materiale recarburare, centrale termice) pentru indicatorii: pulberi totale, CO, NO<sub>x</sub>, SO<sub>2</sub>.

- **S.C. TMK-ARTROM S.A. SLATINA** - raportul privind rezultatele analizelor (automonitorizare: determinări emisii în atmosferă la coșurile de dispersie ale cuptoarelor de încălzire și tratament termic, pentru indicatorii: NO<sub>x</sub>, SO<sub>2</sub>, pulberi.

- **S.C. PREMIUM PORC NEGRENI SRL** punct de lucru Negreni, jud. Olt, raport anual de mediu pentru anul 2019 (RAM).

- **S.C. PREMIUM PORC NEGRENI SRL** punct de lucru Negreni, jud. Olt, rapoarte de încercare emisii aer, pentru indicatorii NH<sub>3</sub> și H<sub>2</sub>S.

- **S.C. PIRELLI TYRES ROMANIA S.R.L. Slatina** – rapoarte de încercare pentru probele de aer prelevate de la coșurile de evacuare emisii, pentru indicatorii NO<sub>x</sub>, SO<sub>2</sub>, CO., carbon organic total (TOC), pulberi totale.

13



**AGENȚIA PENTRU PROTECȚIA MEDIULUI OLT**

Str. Ion Morosanu, nr.3, Slatina, Jud.Olt, Cod 230081

E-mail: [office@apmot.anpm.ro](mailto:office@apmot.anpm.ro); Tel/0249. 439.166; 0349. 401.720; 0746.248.742; Fax. 0249. 439.166

Operator de date cu caracter personal, conform Regulamentului (UE) 2016/679

- **S.C. SOVECORD INTERNATIONAL S. A. Slatina** - rapoarte de încercare pentru :
  - o emisii în aer la instalația de exhaustare-secția de producție , pentru indicatorii: NO<sub>x</sub>, SO<sub>2</sub>, CO, pulberi.
  - o emisii compuși organici volatili la instalația de exhaustare-secția de producție, pentru indicatorii: compuși organici volatili (COV);
- **S.C. PROMOTION UNIC CONSULTING S.R.L. Slatina** – raport de încercare pentru emisii gaze de ardere, pentru indicatorii NO<sub>x</sub>, SO<sub>2</sub>, CO, CO<sub>2</sub>, pulberi.
- **S.C. FULTRANS ADRIAN S.R.L. Slatina** – rapoarte de încercare privind rezultatele analizelor pentru emisii în atmosferă la coșul de dispersie noxe aferent cazanului de abur, pentru indicatorii: CO, NO<sub>x</sub>, SO<sub>2</sub>, pulberi și rapoarte de încercare privind nivelul de zgomot exterior la limita amplasamentului.
- **S.C. OLD&NEW CONSTRUCT S.R.L. Slatina**, rapoarte de încercare privind rezultatul analizelor pentru emisii în atmosferă la coșurile de dispersie a poluanților la instalația de preparare mixturi asfaltice și instalația de încălzire bitum, pentru indicatorii : CO, NO<sub>x</sub>, SO<sub>2</sub>, pulberi
- **S.C. VIMETCO EXTRUSION S.R.L. Slatina**: rapoartele de încercare aferente măsurătorilor de emisii în atmosferă la cuptoarele de îmbătrânire și de presă, pentru indicatorii : NO<sub>2</sub>, SO<sub>2</sub>, CO, pulberi;

Nu s-au constatat depășiri ale valorilor concentrațiilor poluanților analizați față de concentrațiile maxime admise pentru acești poluanți conform normativelor în vigoare.

### Monitorizarea calității apelor uzate industriale și menajere:

Operatorii economici monitorizează calitatea apelor uzate și transmit la APM Olt buletinele de analiză conform periodicității stabilite în autorizațiile de mediu. Operatorii economici care au raportat la APM Olt buletinele de analiză privind calitatea apelor uzate industriale, pentru luna februarie 2020, sunt următorii:

- **S.C. ALRO SA SLATINA (sediul social)**: - raportul privind rezultatele analizelor la factorul de mediu apă:

- apa uzată menajeră evacuată în rețeaua de canalizare urbană administrată de SC ACETI SA SLATINA, pentru indicatorii: suspensii, CCOCr, CCOMn, CBO<sub>5</sub>, azot amoniacal, pH.

- apa industrială uzată evacuată în pârâul Urlătoarea pentru indicatorii: suspensii, reziduu fix, fluoruri, pH, cloruri, aluminiu, CCOCr, extractibile cu solvenți , produse petroliere.

- apa de suprafață din haldele ecologice aferente (Aluminiu Primar), pentru indicatorii :aluminiu, fluoruri, materii în suspensie, cloruri, CCOCr, pH.

- apa subterană din piezometrele de control aflate în haldele ecologice și incintă, aferente (Aluminiu Primar), pentru indicatorii : fluoruri, aluminiu, duritate totală, pH, conductivitate electrică.

-apa industrială filtrată de la Priza Olt, pentru indicatorii: materii în suspensie, duritate totală, cloruri, alcalinitate p, alcalinitate m, reziduu fix, pH, conductivitate electrică, fluoruri, CCOMn.

- **S.C. ALRO SA SLATINA (sediul secundar)**:

- raportul privind rezultatele analizelor la factorul de mediu apă:

- apa menajeră evacuată în rețeaua de canalizare orășenească pentru indicatorii: pH, cloruri, reziduu filtrat la 105 °C, materii în suspensie, produse petroliere, CCOCr, substanțe extractibile cu solvenți organici.

- apa freatică extrasă din forajele de observație din incinta unității, pentru indicatorii: pH, cloruri, aluminiu, fluoruri, duritate totală, oxidabilitate, sulfați, conductivitate electrică.

- apa tehnologică uzată evacuată în emisar pentru indicatorii: pH, suspensii, reziduu fix, produse petroliere, substanțe extractibile, cloruri, aluminiu, fluoruri, CCOCr.

- **S.C. ELECTROCARBON SA SLATINA** – raportul privind rezultatele analizelor la:

- apa potabilă din puțuri, pentru indicatorii: pH, cloruri, substanțe organice oxidabile, duritate totală.

- apa reziduală la evacuare în emisar pentru indicatorii: pH, materii în suspensii, CCOCr, cloruri, sulfuri, reziduu fix la 105°C, substanțe organice cu solvenți organici și nichel

- apa uzată industrială evacuată în receptori naturali pentru indicatorii: materii în suspensie, reziduu filtrabil, , nichel, cloruri, pH, substanțe organice - CCOCr, produse petroliere.

14



### AGENȚIA PENTRU PROTECȚIA MEDIULUI OLT

Str. Ion Morosanu, nr.3, Slatina, Jud.Olt, Cod 230081

E-mail: [office@apmot.anpm.ro](mailto:office@apmot.anpm.ro); Tel/0249. 439.166; 0349. 401.720; 0746.248.742; Fax. 0249. 439.166

Operator de date cu caracter personal, conform Regulamentului (UE) 2016/679



- apa uzată menajeră evacuate în rețeaua de canalizare orășenească, pentru indicatorii: pH, materii în suspensie, consum biochimic de oxigen la 5 zile – CBO<sub>5</sub>, consum chimic de oxigen – CCOCr, CCOMn, amoniu, fosfor total, detergent, produse extractibile.

- **S.C. TMK-ARTROM S.A. SLATINA** - raportul privind rezultatele analizelor la:

- apa uzată menajeră din decantor pentru indicatorii: pH, materii în suspensie, CCOMn, amoniu, CCOCr, CBO<sub>5</sub>.

- apă uzată tehnologică (punct prelevare Valea Urlătoarea și din ultimul cămin din incintă), pentru indicatorii: pH, conductivitate, CCO-Cr, cloruri, duritate totală, sulfați, amoniu, azotați, fier total, crom, mangan, cupru, nichel, cadmiu, zinc, molibden, reziduu fix, CCOCr, cloruri, substanțe extractibile în eter de petrol, fier.

- **S.C. PIRELLI TYRES ROMANIA S.R.L. Slatina**, analize fizico-chimice la ape uzate evacuate în rețeaua de canalizare orășenească (pentru indicatorii: materii în suspensie, pH, CBO<sub>5</sub>, CCOCr, CCOMn, amoniu, fosfor total, detergent, produse extractibile).

- **S.C. COMPANIA DE APA OLT SA SLATINA:**

- situația privind analiza apelor uzate menajere orășenești – stația de epurare a municipiului Slatina, se referă la analiza următorilor indicatori: CCOCr, CBO<sub>5</sub>, suspensii, cloruri, pH, azot total, reziduu fix, fluoruri, detergenți, fosfor, substanțe extractibile.

- situația privind analiza apelor uzate menajere orășenești – stațiile de epurare ale orașelor Caracal, Corabia, Scornicești, Potcoava, Drăgănești-Olt, Pietra-Olt se referă la analiza următorilor indicatori: CBO<sub>5</sub>, suspensii, amoniu, reziduu fix, pH, cloruri, fosfor total, detergenți, substanțe extractibile.

- situația privind analiza apelor uzate, efectuată la următorii operatori economici: S.C. PRECIZIA S.A. Slatina, S.C. CONDOR S.R.L. Slatina, MOL PETROL, SC RUSOIL SRL Slatina, S.C. RIO TRANS S.R.L. Slatina, S.C. DELTA ALUMINIU SRL Slatina, S.C. SOVECORD INT S.R.L. Slatina, S.C. TRANSBUZ SA Slatina, S.C. ELECTROCARBON SA Slatina, S.C. MAC AUTO SRL Slatina, S.C. SCADT S.A. Slatina, S.C. KAUFLAND SRL Slatina (N. Titulescu), S.C. PYRELLI TYRES SRL Slatina, S.C. BEKAERT S.R.L. Slatina, SC. TMK ARTROM S.A. Slatina, S.C. KAUFLAND SRL Slatina (N. Iorga), S.C. ALTUR SA Slatina, S.C. ALRO Slatina, pentru indicatorii: CCOCr, suspensii, CBO<sub>5</sub>, amoniu, pH.

- **SC. TRANSBUZ SA Slatina:** buletin de analize ape uzate deversate în rețeaua de canalizare orășenească, pentru indicatorii: pH, materii în suspensie, CCOCr, CBO<sub>5</sub>, CCOMn, produse extractibile, amoniu, fosfor total, detergenți.

- **S.C. PREMIUM PORC NEGRENI SRL** punct de lucru Negreni, jud. Olt, rapoarte de încercare pentru analiza apei pluviale pentru indicatorii pH, materii în suspensie, produse petroliere și pentru analiza apei subterane pentru indicatorii pH, CBO<sub>5</sub>, CCOCr, fosfor total, azot total, nitriti, nitrati.

Nu s-au constatat depășiri ale valorilor concentrațiilor poluanților analizați față de concentrațiile maxime admise pentru acești poluanți conform normativelor în vigoare.

### **Protecția Naturii și Conservarea Biodiversității**

Agenția pentru Protecția Mediului Olt a încheiat parteneriat cu Asociația pentru o Românie Deschisă din Craiova în vederea implementării proiectului „**Creșterea gradului de protecție și conservare a biodiversității prin implementarea Planului de management al Sitului Natura 2000 ROSPA0106 Valea Oltului Inferior**” cod SMIS 102844.

Proiectul are ca scop protejarea și refacerea biodiversității prin implementarea măsurilor de conservare din planul de management aprobat în aria naturală protejată ROSPA0106 Valea Oltului Inferior. Implementarea planului de management aprobat al ariei naturale protejate ROSPA0106 Valea Oltului Inferior conduce la creșterea gradului de protecție și conservare a biodiversității de pe raza sitului, contribuind astfel la realizarea obiectivului specific al Programului Operațional Infrastructură Mare.

Proiectul este cofinanțat din Fondul European de Dezvoltare Regională (FEDR) prin Programul Operațional Infrastructură Mare 2014-2020, are un buget de 5.552.412,00 lei, din care 4.684,692,04 lei este valoarea eligibilă nerambursabilă prin FEDR, 826,032.06 lei de la bugetul de stat și 678.30 lei contribuție APM Olt.

Perioada de implementare a proiectului este între 01.07.2017 și 30.06.2020.

15



**AGENȚIA PENTRU PROTECȚIA MEDIULUI OLT**

Str. Ion Morosanu, nr.3, Slatina, Jud.Olt, Cod 230081

E-mail: [office@apmot.anpm.ro](mailto:office@apmot.anpm.ro); Tel/0249. 439.166; 0349. 401.720; 0746.248.742; Fax. 0249. 439.166

*Operator de date cu caracter personal, conform Regulamentului (UE) 2016/679*

### Activitățile proiectului:

#### **A. Realizarea măsurilor pentru menținerea și îmbunătățirea stării de conservare a speciilor și habitatelor de importanță comunitară pentru care a fost declarată aria naturală protejată**

A.1. Asigurarea unor condiții optime de cuibărire pe durata implementării planului de management în scopul realizării unei stări de conservare favorabile pentru speciile criteriu din sit

A.2. Asigurarea unor condiții optime de hrănire pe durata implementării planului de management în scopul realizării unei stări de conservare favorabile pentru speciile criteriu din sit

A.3. Reducerea la minim a mortalității directe cauzată de împușcarea accidentală, coliziunea cu liniile electrice și înecarea datorită plaselor de tip monofilament

#### **B. Monitorizarea și evaluarea stării de conservare a speciilor și habitatelor de importanță comunitară**

B.1. Identificarea tuturor coloniilor monospecifice sau mixte de cuibărit pentru speciile dependente de mediul acvatic pe durata implementării planului de management

B.2. Monitorizarea tendințelor populaționale pentru speciile prioritare de păsări în sit

B.3. Investigarea și evaluarea utilizării și a tipurilor de pesticide folosite în pajiștile, pășunile și terenurile agricole din sit

B.4. Monitorizarea schimbării folosinței terenurilor și controlul regulat la calității apei

B.5. Monitorizarea activităților de pescuit sportiv și a celor de pescuit comercial nereglementat/de subzistență

#### **C. Conștientizarea și educarea publicului cu privire la importanța conservării biodiversității în ROSPA0106 Valea Oltului Inferior, prin acțiuni de informare și educație ecologică**

C.1. Realizarea unei pagini web de informare privind speciile de importanță națională și comunitară

C.2. Acțiuni de conștientizare și informare - documentare a populației cu privire la speciile și habitatele de interes comunitar și național, la arealul acestora și măsurile ce trebuie aplicate pentru realizarea unei stări de conservare favorabilă a speciilor și habitatelor de pe raza ariei naturale protejate;

C.2.1. Crearea unei identități vizuale a ariei naturale protejate

C.2.2 Elaborarea și editarea de materiale de promovare și conștientizare, cu speciile și habitatele de interes național și comunitar de pe suprafața ariei naturale protejate în vederea realizării acțiunilor de conștientizare a populației

C.2.3. Elaborarea ghidului cuprinzând cele mai bune practici de administrare a pajiștilor și ghidul privind tehnologiile și metodele de exploatare a materialelor de construcții și promovarea acestora în rândurile proprietarilor/ gestionarilor de pajiști și al autorităților publice locale

C.2.4 Conștientizarea factorilor de interes și decizionali locali – autorități locale, instituții publice și populație din localitățile de pe suprafața ariei

C.2.5. Conștientizarea tinerei generații

C.3. Publicitatea proiectului

#### **D. Managementul proiectului - Organizarea și funcționarea Unității de Implementare a Proiectului (UIP)**

Până în prezent au fost realizate următoarele activități din proiect:

Nr. Crt.	Activitatea realizata	Data semnării contractului	Durata contract	PONDERE progres fizic - total proiect (%)
1.	Asigurarea unor condiții optime de cuibărire, hrănire și reducerea la minim a mortalității directe pe durata implementării planului de management, elaborarea ghidurilor de bune practici	06.03.2019	24 luni – 01.05.2021 – conform Ordin de începere nr.3719/OT/02.05.2019	13.55%



Nr. Crt.	Activitatea realizata	Data semnării contractului	Durata contract	PONDERE progres fizic - total proiect (%)
2.	Monitorizarea și evaluarea stării de conservare a speciilor și habitatelor de importanță comunitară	21.09.2018	24 luni – 20.09.2020	15.69%
3.	Realizare pagina web	14.09.2017	33 luni – 30.06.2020	0.88%
4.	Realizare, tipărire materiale publicitare și identificare vizuală arie protejată	14.09.2017	33 luni – 30.06.2020	1.48%
5.	Realizare seminarii de informare și conștientizare	Noiembrie 2017	27 luni – 20.02.2020	1.94%
6.	Achiziționare bunuri, consumabile UIP și pentru întărirea capacității instituționale	04.08.2017	24 luni – 03.08.2019 - conform Act adițional nr.2/03.08.2018	3.07%
7.	Închiriere spațiu UIP	Iulie 2017	36 luni – 30.06.2020	-
8.	Contract de audit	Decembrie 2017	34 luni – 30.06.2020	-

Informații suplimentare privind acest proiect se pot obține de pe pagina de internet <http://valeaoltuluiinferior.ro>

### **Gestiunea deșeurilor**

Situația privind cantitățile de deșuri colectate, valorificate și eliminate la nivelul județului Olt este prezentată în tabelul următor

Denumire material	Cantitate / tone		
	colectată	valorificată	eliminată
Deșuri municipale	4200		4200
Sticlă	133	86	0
PET	122	131	0
PE	211	96	0
Hârtie/carton	231	254	0
Uleiuri uzate	57	48	0
PCB/PCT	0	0	0
Acumulatori auto	7	5	0
Anvelope uzate	2	4	0
Deșuri. Lemnoase	120	91	0
Deșuri spitalicești	45	0	45

În luna februarie 2020 au fost analizate și aprobate 12 transporturi de deșuri periculoase către operatori economici din județ.



### **AGENȚIA PENTRU PROTECȚIA MEDIULUI OLT**

Str. Ion Morosanu, nr.3, Slatina, Jud.Olt, Cod 230081

E-mail: [office@apmot.anpm.ro](mailto:office@apmot.anpm.ro); Tel/0249. 439.166; 0349. 401.720; 0746.248.742; Fax. 0249. 439.166

*Operator de date cu caracter personal, conform Regulamentului (UE) 2016/679*