



Agencia pentru Protecția Mediului Olt

RAPORT PRIVIND STAREA MEDIULUI ÎN JUDEȚUL OLT

Luna IUNIE 2016

1. Calitatea aerului

În județul Olt calitatea aerului este monitorizată prin măsurări continue prin stația automată de monitorizare a calității aerului amplasată în municipiul Slatina (stația **OT-1**), Aleea Grădiște F.N. conform criteriilor de amplasare prevăzute în Ordinul M.A.P.M. nr. 592/2002. Stația este de tip industrial, face parte din Rețeaua Națională de Monitorizare a Calității Aerului constituită la nivelul țării din peste 140 de stații. Poluanții monitorizați sunt: SO₂, NO, NO_x, NO₂, CO, O₃, pulberi (PM₁₀). De asemenea, în scopul interpretării datelor de calitate a aerului, sunt monitorizați și o serie de parametrii meteorologici: temperatura, precipitații, direcția și viteza vântului, umiditatea relativă, presiunea, radiația solară.

Prezentăm mai jos evoluția indicelui general de calitate a aerului din rețeaua locală de monitorizare a calității aerului.





Amplasarea stației de monitorizare în județ – OT 1 Alea Grădiște Slatina



AGENȚIA PENTRU PROTECȚIA MEDIULUI OLT

Str. Ion Morosanu, nr.3, Slatina, Jud.Olt, Cod 230081

E-mail: office@apmot.anpm.ro; Tel/0249. 439.166; 0349. 401.720; 0746.248.752; Fax. 0249. 439.166;

În conformitate cu *Ordinul M.M.D.D. nr. 1095/2007 pentru aprobarea Normativului privind stabilirea indicilor de calitate a aerului în vederea facilitării informării publicului*, calitatea aerului este reprezentată prin indici specifici și generali de calitate, stabiliți pe baza valorilor concentrațiilor principalilor poluanți atmosferici măsurați. Indicii generali și specifici sunt reprezentați prin numere întregi cuprinse între 1 și 6, corespunzătoare calificativelor: excelent, foarte bun, bun, mediu, rău, foarte rău, calitative asociate de asemenea unui cod de culori. Indicele general zilnic se stabilește ca fiind cel mai mare dintre indicii specifici corespunzători poluanților monitorizați în acea zi.



Pe baza datelor furnizate de stația automată din Rețeaua Națională de Monitorizare a Calității Aerului, evoluția din **luna iunie 2016** a indicelui general zilnic de calitatea aerului la stația de monitorizare din județul Olt este prezentată în figura de mai jos.

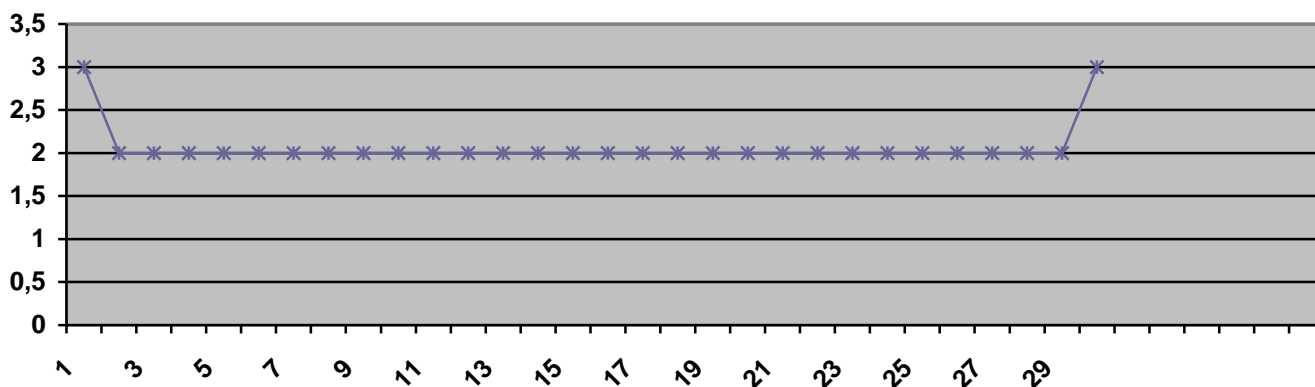


Fig.1.1 Evoluția indicelui general de calitatea aerului la stația OT-1 (Slatina, Aleea Grădiște F.N.)

Indicii de calitatea aerului sunt aduși la cunoștința publicului prin intermediul panourilor de informare exterioare și a panoului interior, a site-ului național www.calitateaer.ro, precum și prin buletinele zilnice pentru informarea publicului ce pot fi consultate pe site-ul <http://apmot.anpm.ro>.

Rezultatele înregistrate în luna **luna iunie 2016** pentru poluanții monitorizați în stația automată, conform Legii 104/2011, sunt prezentate în tabelul și graficele de mai jos:



Tabel 1.1: Luna iunie 2016

TABEL SINTEZĂ							
stație	poluant	medie lunară	unitate măsură	tip depășire	nr. depășiri în luna curenta	nr.total depășiri de la începutul anului	captura lunară de date (%)
OT-1	SO2	17,58	μg/m3	-	0	0	100
OT-1	NO2	6,36	μg/m3	-	0	0	100
OT-1	CO	*	mg/m3	-	0	0	0
OT-1	ozon	47,28	μg/m3	-	0	0	95,4
OT-1	PM10 automat	*	μg/m3	VL 24 ore	0	0	0
OT-1	PM10 gravim.	29,65	μg/m3	VL 24 ore	0	3	90

*analizoare defecte (CO și PM10 nefelometric)

Pentru poluantul SO₂ (fig.1.2) nu s-au înregistrat depășiri ale VL orare (350 μg/mc) la stația OT - 1. Nu s-au înregistrat depășiri ale VL zilnice (125 μg/mc)

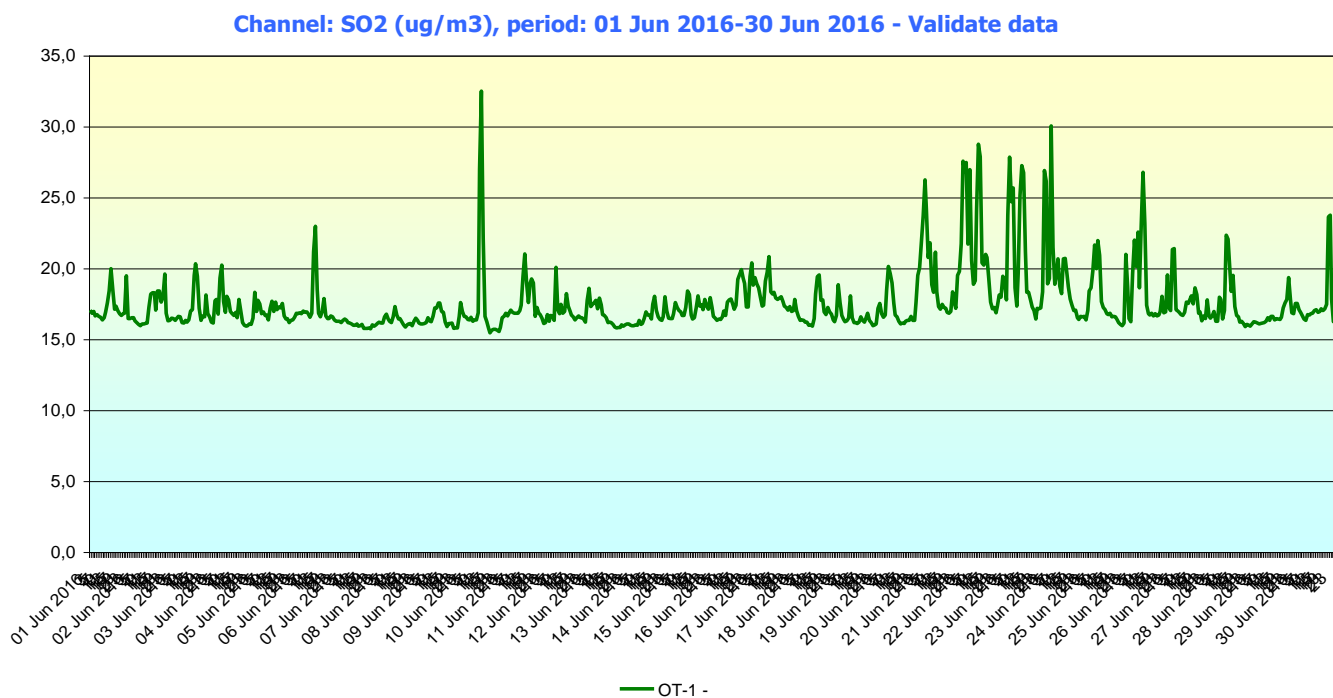


Fig. 1.2 Evoluție valori medii orare SO₂ la stația automata din județul Olt – luna iunie 2016



Ozonul este monitorizat in stația OT – 1, iar valorile maxime zilnice ale mediilor pe 8 ore înregistrate in luna *iunie* 2016 se situează sub valoarea țintă (120 $\mu\text{g}/\text{mc}$) (fig.1.3).

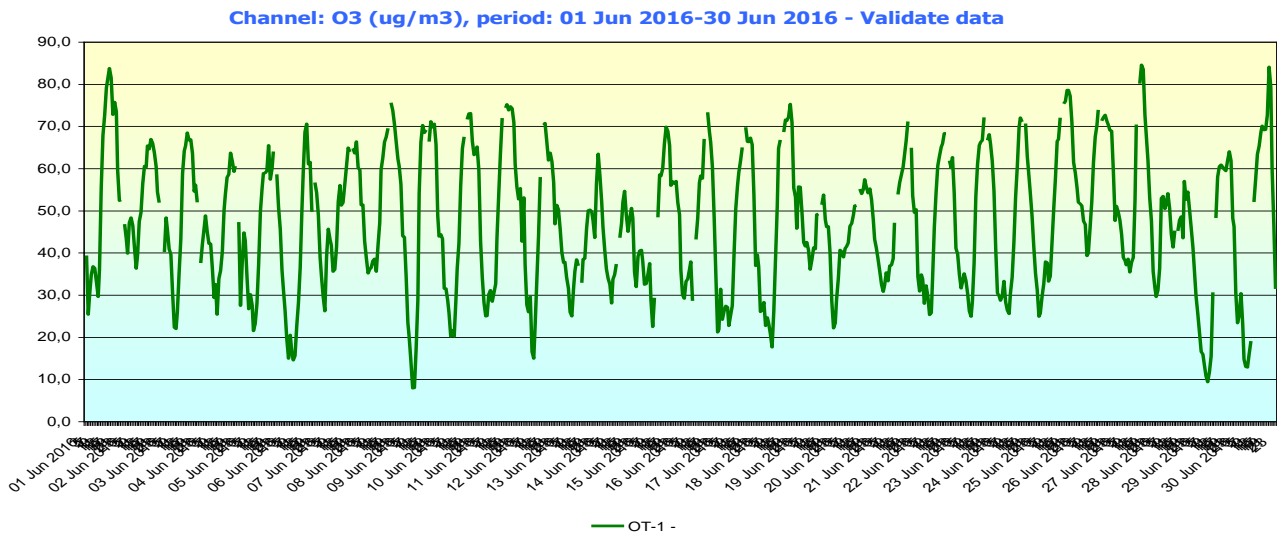


Fig. 1.3. Evoluție valori maxime zilnice ale mediilor pe 8 ore pentru ozon- luna *iunie* 2016

Pentru poluantul NO_2 nu s-au înregistrat depășiri ale pragului de alertă (400 $\mu\text{g}/\text{mc}$ medie orara timp de 3 ore consecutiv) și nici depășiri ale VL orare (200 $\mu\text{g}/\text{mc}$) (fig.1.4) la stația automată de monitorizare a calității aerului.

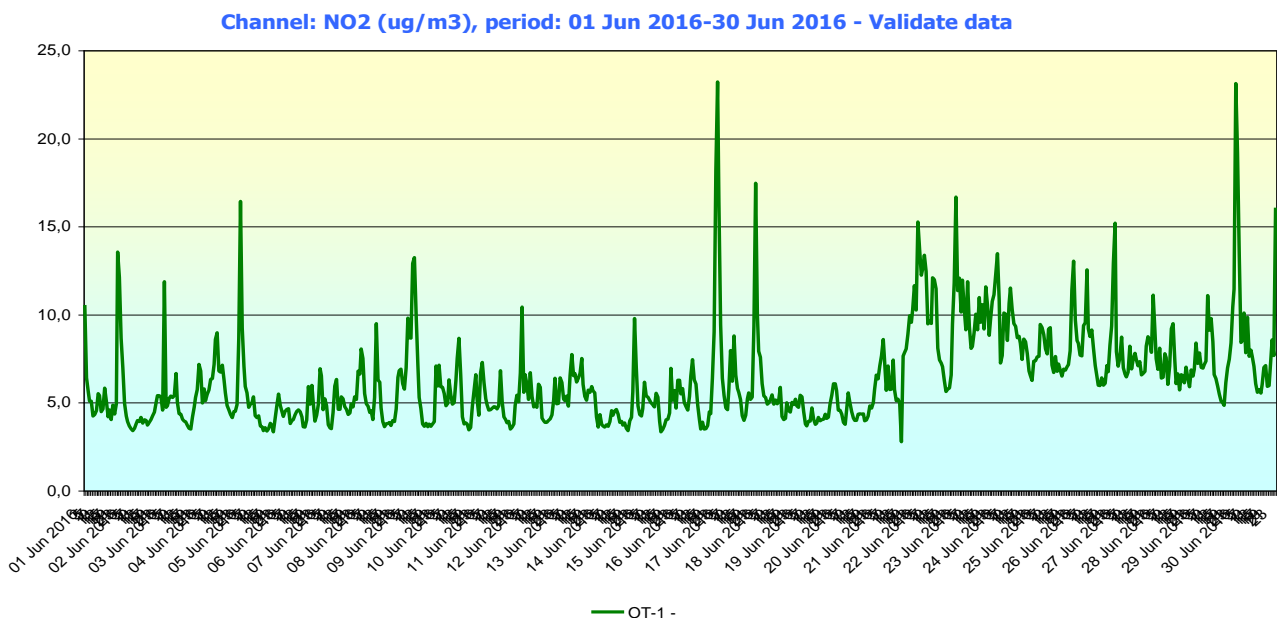


Fig. 1.4 Evoluție valori medii orare NO_2 la stația automată din județul Olt – luna *iunie* 2016

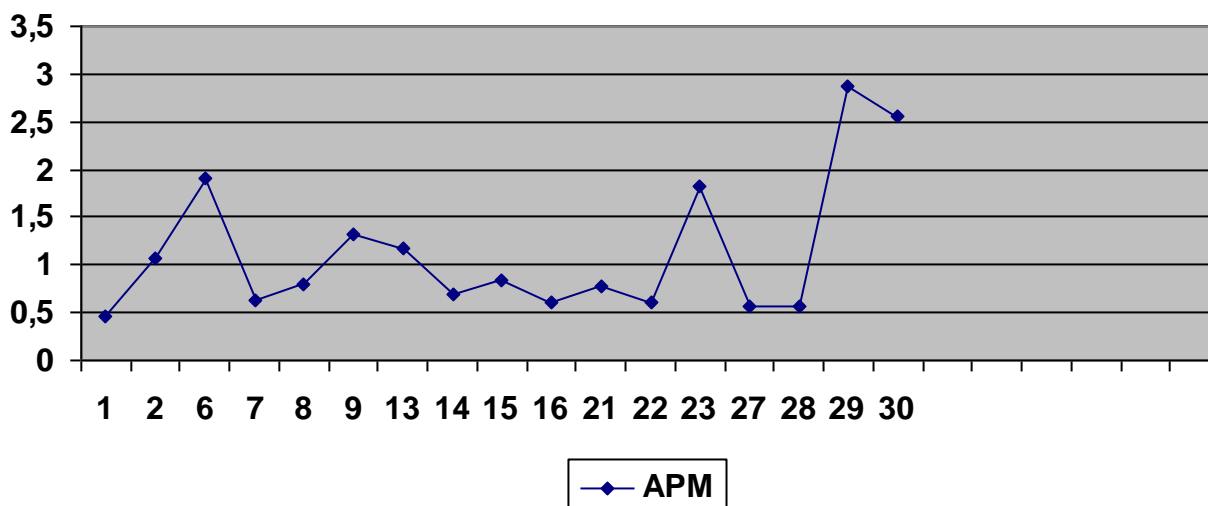
APM Olt a efectuat și măsurări indicative și măsurări aleatorii privind calitatea aerului, după cum urmează:



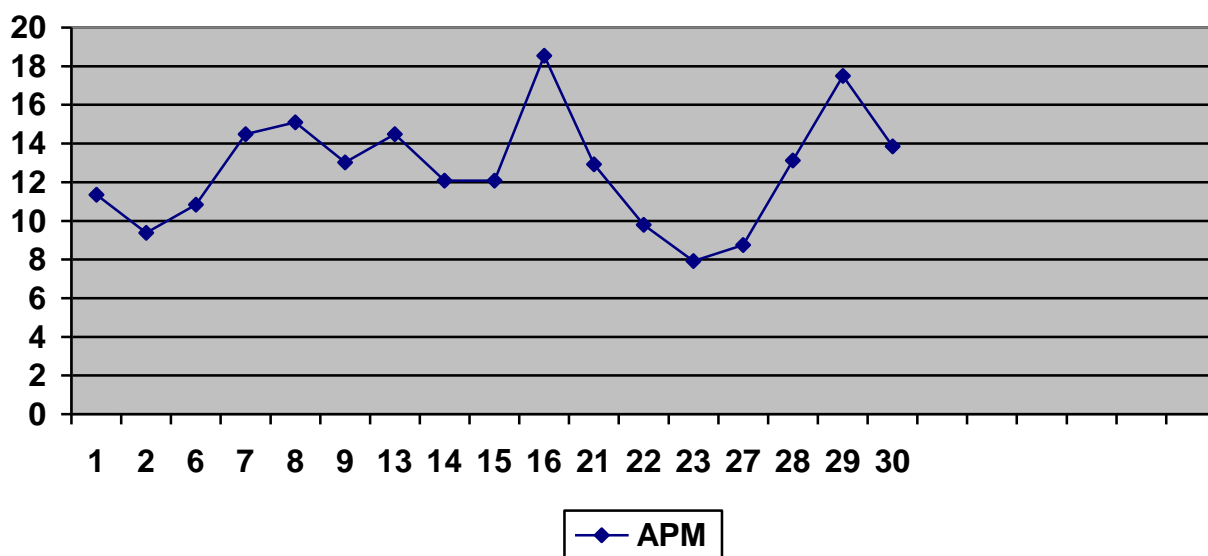
A. Măsurări zilnice de F, NH3 și NO2 în puncte fixe din municipiul Slatina

Variația concentrațiilor medii zilnice măsurate pentru indicatorii specifici

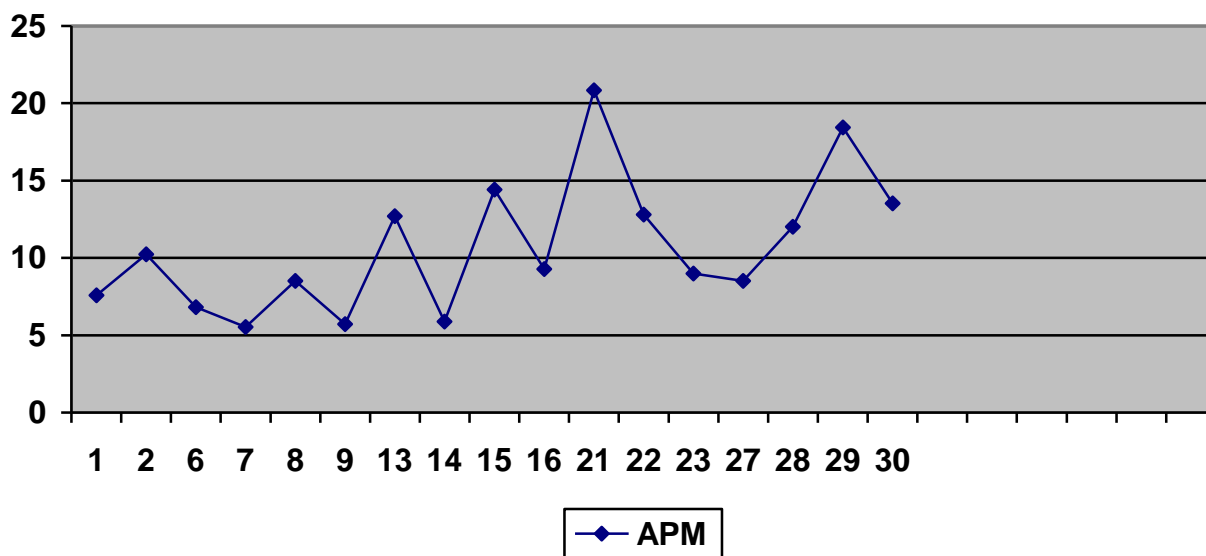
Punctul de prelevare sediul Agenției pentru Protecția Mediului Olt (adresa: Str. Ion Moroșanu nr.3), poluantul măsurat Fluor (F) $\mu\text{g}/\text{m}^3$



Punctul de prelevare - sediul Agenției pentru Protecția Mediului Olt (adresa: Str. Ion Moroșanu, nr.3), poluantul măsurat dioxid de azot (NO₂) $\mu\text{g}/\text{m}^3$.



Punctul de prelevare sediul Agenției pentru Protecția Mediului Olt (adresa: Str. Ioan Moroșanu nr.3), poluantul măsurat amoniac (NH_3) $\mu\text{g}/\text{m}^3$



Datele sunt furnizate în urma prelevării manuale și determinărilor chimice efectuate în laboratorul Agenției pentru Protecția Mediului Olt.

B. Pulberi sedimentabile

Pulberile sedimentabile sunt pulberile care se depun sub acțiunea gravitației, precum și antrenate de precipitații.

Metoda de analiză constă în colectarea pulberilor din atmosferă în vase cu suprafață cunoscută, într-un interval de timp stabilit și determinarea gravimetrică a acestora.

În județul Olt există mai multe puncte în care se face prelevarea acestora, valorile obținute în urma analizelor efectuate în luna iunie 2016 sunt prezentate în tabelul următor:

Nr. crt.	Locul prelevării	Localitatea	Valoarea determinată (g/mp/lună)
1.	Str. Cireașov	SLATINA	-
2.	Stația Meteo		2,27
3.	Str. I. Moroșanu - Sediul APM		4,70
4.	Dealul Grădiște – stația aer		3,26
5.	Str. N.Bălcesu – Termex	BALȘ	9,32
6.	SGA		6,28
7.	Str. Carpați	CARACAL	5,36
8.	Str. Corăbiei – stația Meteo		6,73
9.	Str. Păcii – OSPA	SCORNICEȘTI	5,03
10.	Str. Carpați –GARA CFR	CORABIA	8,22

Valorile obținute sub limita maximă admisă conform STAS 12574/75, limită care este 17 g/mp/lună.

C. Măsurări privind calitatea aerului înconjurător



AGENȚIA PENTRU PROTECȚIA MEDIULUI OLT

Str. Ion Morosanu, nr.3, Slatina, Jud.Olt, Cod 230081

E-mail: office@apmot.anpm.ro; Tel/0249. 439.166; 0349. 401.720; 0746.248.752; Fax. 0249. 439.166;

În luna iunie 2016 au fost efectuate măsurări privind calitatea aerului înconjurător (prelevări momentane) în orașele Scornicești și Balș și mun. Caracal. Valorile obținute pentru indicatorii analizați (NO₂) în urma prelevărilor momentane sunt prezentate în tabelul de mai jos:

Nr Crt.	Localitatea / Locul prelevării	Indicatori	Concentratie masurata mg/m ³	Limita maximă admisă mg/m ³
1.	Oraș Scornicești, str. Păcii – punct de prelevare OSPA	NO ₂	0,044	0,200
2	Orașul Balș, str. N. Bălcescu, punct de prelevare zona Liceului Teoretic	NO ₂	0,057	0,200
3.	Mun. Caracal, str. Piața Victoriei, punct de prelevare zona Primăriei	NO ₂	0,048	0,200

În urma determinărilor chimice efectuate în laboratorul de expertizare chimică al APM Olt, valorile concentrațiilor indicatorilor analizați, s-au încadrat în limitele maxime admise prevăzute de Legea nr. 104/2011 privind calitatea aerului înconjurător.

D. Emisii la coș cu aparatură portabilă

La solicitarea operatorilor economici din județul Olt, ce desfășoară activitate cu posibil impact asupra mediului care au impus prin autorizația de mediu monitorizarea emisiilor în atmosferă, APM Olt efectuează determinări pentru a verifica încadrarea concentrației poluanților în limitele admise conform Ordinului MAPPM nr. 462/1993.

În luna iunie 2016 s-au efectuat 10 determinări pentru emisii (50 indicatori) și 10 determinări pentru pulberi totale în coș la un număr de 6 operatori economici din județul Olt și două determinări de TOC (carbon organic total). Valorile determinate s-au situat sub limitele maxime admise conform Ordinului MAPPM nr. 462/1993.

Determinările au fost efectuate automat cu aparatura de pe autolaboratorul APM Olt echipat cu analizoare automate pentru măsurarea la coș, în timp real, a poluanților gazoși (analizoare HORIBA pentru NO_x, SO₂, CO și COV) .

E. Monitorizarea emisiilor atmosferice de către operatorii economici din județul Olt

Operatorii economici monitorizează emisiile de poluanți în atmosferă și transmit la APM Olt buletinele de analiză conform periodicității stabilite în autorizațiile de mediu.

În luna iunie 2016 operatorii economici care au raportat la APM Olt buletinele de analiză privind emisiile de poluanți în atmosferă sunt următorii:

- **S.C. VIMETCO EXTRUSION S.R.L. Slatina:** rapoartele de încercare eferente măsurătorilor de emisii în atmosferă (la cuptorul de tratament termic nou, nr. 2 și 3 si cuptor presă nr.1) pentru indicatorii: NO₂, SO₂, CO, pulberi totale.

- **S.C. ALRO SA SLATINA (aluminu primar):** rapoarte privind :

- rezultatul analizelor – determinări emisii în atmosferă, la secția/ Electroliză CTG1 și CTG2, pentru indicatorii: fluor si compușii săi(HF), fluoruri (pulberi), Pulberi totale, SO₂.

- rezultatul analizelor – determinări emisii în atmosferă, la oprire / pornire CTF (centru de tratare fum) la secția/ Anozii CTF, pentru indicatorii:Pulberi totale, NO₂,SO₂,



- rezultatul analizelor - determinări emisii în atmosferă, la secția Turnătorie Cuptorul G6, Turnatorie ALRO PRIMAR ,pentru indicatorii : pulberi totale, NO₂ SO₂, HCl*; la Atelier Eco- Turnatorie CT*, pentru indicatorii : pulberi totale, NO₂ SO₂,CO, HCl; la AHE Centr. Term.-Vitogaz 1, pentru indicatorii : pulberi totale, NO₂ SO₂,CO.
- rezultate analiză determinări fluor (imisii), punct de prelevare: str. Emanoil Ionescu, nr. 74D, Slatina.

- **S.C. ALRO SA SLATINA (aluminii secundar)**: rapoarte privind concentrația poluanților gazoși:

- emisii de la microcentralele termice , sectia CT-LBC Functionare pe gaz metan ALPROM, si CT-Sculărie functionare pe gaz metan ALPROM, pentru indicatorii: : CO,NO_x,SO_x
- emisii din procesele tehnologice (secțiile LBC cuptor adanc nr.3 și LTB cuptor recoacere nr.4 pentru indicatorii: NO₂SO₂, pulberit totale.

- **S.C. TMK-ARTROM S.A. SLATINA** -- raportul privind rezultatele analizelor (automonitorizare):

- determinări emisii în atmosferă la coșurile de dispersie ale cuptoarelor de încălzire și tratament termic, pentru indicatorii: NO_x, SO₂, Pulberi.

- **S.C. ELECTROCARBON SA SLATINA-** - Raportul privind rezultatele analizelor (automonitorizare) pentru :

- emisii în atmosferă, la secțiile SFENPA, Grafitare, SPENPA, Calcinare pentru indicatorii: pulberi, CO, NO₂, SO₂ ;
- imisii la Secția Producție Anorganică la indicatorii SO₂, NO₂, PM₁₀ și determinări emisii în atmosferă pentru indicatorii: pulberi totale, NO₂, SO₂, CO.
- Rapoarte de încercare pentru indicatorii: pulberi în suspensie PM₁₀ (punct de prelevare: Poarta 1)

- **S.C. PIRELLI TYRES ROMANIA SRL. SLATINA-** rapoarte de încercare pentru emisii la: evacuări coșuri cazane abur, pentru indicatorii pulberi totale, CO, NO_x, SO₂; evacuări coșuri Quadruplex 1, Quadruplex 3, Calandra2, Duplex2, Banbury15, Banbury 11, Banbury 7, 8 și 9, Vulcanizare 1, canal B, pentru indicatorul carbon organic total (TOC) și evacuări coșuri Banbury etc. pentru indicatorul pulberi totale.

- **S.C GENERAL TRUST ARGEȘ SRL Pitești , punct de lucru comuna CURTIȘOARA-** raport de încercare pentru emisii la:

- coș dispersie aferent instalației de preparare mixturi asfaltice, pentru indicatorii: NO_x, SO₂, CO, pulberi .
- coș dispersie aferent instalației de încălzire bitum, pentru indicatorii: NO_x,SO₂, CO, pulberi .

- **S.C. PRYSMIAN CABLURI ȘI REȚELE S.A. Slatina** - raportul privind rezultatele analizelor – determinări emisii în atmosferă secția Pavilion, la cazan apă caldă -coș de dispersie, pentru indicatorii: CO, NO_x, SO₂, O₂, CO₂, pulberi.

- **S.C. SOVECORD INTERNATIONAL S. A. Slatina** - rapoarte de încercare pentru emisii gaze de ardere la centrala termică pentru indicatorii: NO_x,SO₂, CO₂, CO, O₂ , pulberi.

- raport de încercare emisii compuși organici volatili la instalație ventilație secție(COV)

- **OMV PETROM SA (PT. ZONA DE PRODUCTIE III MUNTENIA VEST-OLT**

(semestrul.I.-2016) – monitorizarea emisiilor atmosferice la cosul de evacuare a gazelor de ardere pentru indicatorii:CO. NO, SO₂, NO_x și pulberi.

- **S.C. EUCASTING RO SRL Scornicești** - raport de încercare pentru emisii la:

- coș dispersie instalație topire metale-neferoase, pentru indicatorii: NO₂,SO₂, CO, pulberi totale.

- **S.C. PRODUCT NEFER Scornicești-** raport de încercare pentru emisii la:

- coș dispersie instalație topire deșeurii neferoase, pentru indicatorii: NO₂,SO₂, CO, pulberi totale.
- coș macinare, pentru indicatorii: pulberi totale.

- **S.C. RONY SRL BALȘ** - raport de încercare pentru emisii TOC la coș evacuare spălătorie auto.



- S.C. GENERAL AUTO TUDOR SRL Caracal** - raport de încercare pentru emisii TOC la coș evacuare
- **S.C. LEADER INTERNAȚIONAL SRL Caracal**- raport de încercare pentru emisii la coș dispersie cazan abur, pentru indicatorii: NO₂, SO₂, CO și pulberi totale în coș.
- **S.C. ANDU SRL Slatioara** - raport de încercare pentru emisii la:
 - coș dispersie instalație topire deșeuri neferoase, pentru indicatorii: NO₂, SO₂, CO, pulberi totale.
- **S.C. RAW MATERIALS COM SRL Valea Mare** - raport de încercare pentru emisii la:- coș dispersie instalație topire deșeuri fontă, pentru indicatorii: NO₂, SO₂, CO, pulberi totale.
- **S.C. BEBE TRANS ROM SRL Găneasa**- raport de încercare pentru emisii la:
 - coș dispersie aferent instalației de preparare mixturi asfaltice, pentru indicatorii: NO_x, SO₂, CO, pulberi.
 - coș dispersie aferent instalației de încălzire bitum, pentru indicatorii: NO_x, SO₂, CO, pulberi .
- **S.C. FULTRANS ADRIAN Slatina** - raport de încercare pentru emisii la:
 - coș dispersie instalație topire deșeuri neferoase, pentru indicatorii: NO_x, SO₂, CO, pulberi totale.
- S.C. HAME ROMÂNIA SRL CARACAL** - raport privind emisiile efectuate la coșul de dispersie cazan centrala termică, pentru indicatorii: NO₂, SO₂, CO, pulberi totale.
- **SC. PREMIUM PORC NEGRENI SRL- Scornicești - Negreni** - rapoarte de incercare pentru emisii la:Hale porcine , nr.1,2,3,4,5,6,7,8, pentru indicatorii: amoniac si hidrogen sulfurat.
 - rapoarte de încercare pentru imisii la limita incintei halelor de crestere a porcilor, in zona receptorilor sensibili pentru indicatorii: amoniac si hidrogen sulfurat.
 - rapoarte de incercare pentru emisiila cos evacuare gaze arse centrale termice, pentru indicatorii: NO_x, SO₂, CO, pulberi
- **S.C. ALTUR S.A. Slatina** – rapoarte de încercare privind rezultatele măsurătorilor– determinări emisii în atmosferă, pentru indicatorii: CO, NO₂, SO₂, O₂ și emisii tehnologice pentru indicatorii: pulberi totale.
- **S.C. AGROVIL SRL Slatina** - raport de încercare pentru emisii in aer la hota de aspiratie-cuptor si cos evacuare creuzet topire aluminiu, pentru indicatorii: NO_x, SO₂, CO, O₂, CO, pulberi totale.
- **SPITALUL MUNICIPAL CARACAL**: raport de încercare pentru emisii la coș, pentru indicatorii: CO, NO_x, SO_x, CO₂, O₂, pulberi totale.
- **SPITALUL JUDEȚEAN DE URGENȚĂ Slatina/ Scornicești** - raportul privind rezultatele analizelor – determinări emisii în atmosferă la cazan centrală termică, pentru indicatorii: NO_x, SO₂, CO₂, pulberi în suspensie .

Nu s-au constatat depășiri ale valorilor concentrațiilor poluanților analizați față de concentrațiile maxime admise pentru acești poluanți conform normativelor în vigoare.

F. Sonometrie

F.1. Rețeaua de monitorizare privind nivelul de zgomot rezultat din zonele cu trafic rutier intens, industriale și de locuit, parcuri, școli precum și în zona piețelor agroalimentare urmărește 3 indicatori: LEQ (nivel echivalent), L_{MAX} (nivel maxim), L_{MIN} (nivel minim).

În luna iunie prin laboratorul de specialitate al APM Olt, s-au prelevat 8 probe sonometrice pentru determinarea nivelului de zgomot produs din traficul rutier, zone industriale și de locuit, parcuri, școli precum și în zona piețelor agroalimentare cât și a nivelului de zgomot produs de activitatea diferitelor obiective economice din județul Olt, determinări efectuate la limita zonelor funcționale (nu s-au înregistrat depășiri ale limitelor de 65 dB (A) conform STAS 10009/ 88).

Dintre acestea, 7 probe reprezintă determinări ale nivelului de zgomot produs de traficul rutier, valorile obținute sunt prezentate în tabelul de mai jos:

Localitate	Denumire strada	Punct de prelevare	Valoarea determinată LEQ	Valoarea admisă conform STAS

AGENȚIA PENTRU PROTECȚIA MEDIULUI OLT

Str. Ion Morosanu, nr.3, Slatina, Jud.Olt, Cod 230081

E-mail: office@apmot.anpm.ro; Tel/0249. 439.166; 0349. 401.720; 0746.248.752; Fax. 0249. 439.166;

			dB(A)	10009/88 LEQ dB(A)
Slatina	Str. N.Titulescu	Parc oraşenesec	52,2	60
	Str. N.Titulescu	Spitalul Judeţean de Urgenţă Slatina	62,4	70
	Str. Ec. Teodoroiu	Inspectoratul Şcolar Judeţean	67,7	70
	Str. Artileriei	Compania de Apă Olt	70,0	70
	Str. Cireasov	Piata gării CFR	69,3	70
Caracal	Str. Plevnei	Spital municipal	64,5	70
	Str. Piata Victoriei	Primărie	60,3	70

Şi una probă reprezintă determinări ale nivelului de zgomot produs un obiectiv economic, determinări efectuate la limita zonei funcţionale (nu s-au înregistrat depăşiri ale limitelor de 65 dB (A) conform STAS 10009/ 88).

- **S.C. ALRO S.A. Slatina (aluminiiu primar)** a efectuat determinări sonometrice pentru evaluarea nivelului de zgomot în patru puncte de măsurare pe laturile de est, nord, vest şi sud) şi patru puncte de măsurare din incinta societăţii.

- **S.C. ALRO SA SLATINA(aluminiiu secundar)** a efectuat determinări sonometrice pentru evaluarea nivelului de zgomot în patru puncte de măsurare pe laturile de est, nord, vest şi sud)

- **S.C. ALTUR SA SLATINA** - a efectuat determinări sonometrice pentru evaluarea nivelului de zgomot în nouă puncte de prelevare aferente perimetrului societăţii.

Valorile obţinute se încadrează în limitele prevăzute de STAS 10009 / 88 (respectiv 65 dB).

2. Calitatea apei

2.1 Calitatea apelor uzate industriale :

Operatorii economici monitorizează calitatea apelor uzate şi transmit la APM Olt buletinele de analiză conform periodicităţii stabilite în autorizaţiile de mediu.

În luna iunie 2016 operatorii economici care au raportat la APM Olt buletinele de analiză privind calitatea apelor uzate industriale sunt următorii:

- **S.C. ALRO SA SLATINA (aluminiiu primar):** - raportul privind rezultatele analizelor la factorul de mediu apă:

- apa uzată menajeră evacuată în reţeaua de canalizare urbană administrată de SC ACETI SA SLATINA, pentru indicatorii: suspensii, CCOCr, CCOMn, CBO₅, azot amoniacal, pH.

- apa industrială uzată evacuată în pâraul Urlătoarea pentru indicatorii: suspensii, reziduu fix, fluoruri, pH, cloruri, aluminiiu, CCOCr, extractibile cu solvenţi , produse petroliere.

- apa de suprafaţă din haldele ecologică Aluminiiu Primar la Halda Ecologica si Halda Milcov, pentru indicatorii :aluminiiu, fluoruri, materii în suspensie, cloruri, CCOCr, pH.

- apa subterană din haldele ecologice Aluminiiu Primar, pentru indicatorii : fluoruri, aluminiiu, duritate totală, pH, conductivitate electrică.

-apa industrială filtrată de la Priza Olt, pentru indicatorii: materii în suspensie, duritate totala, cloruri, alcalinitate p, alcalinitate m, reziduu fix, pH, conductivitate electrică, fluoruri, CCOMn.

- **S.C. ALRO SA SLATINA (aluminiiu secundar):** - raportul privind rezultatele analizelor la factorul de mediu apă:

- apa menajeră evacuată în reţeaua de canalizare oraşenească pentru indicatorii: pH, cloruri, reziduu filtrat la 105 °C, materii în suspensie, produse petroliere, CCOCr, substanţe extractibile cu solvenţi organici.

- apa freatică extrasă din forajele de observaţie din incinta unităţii, pentru indicatorii: pH, cloruri, aluminiiu, fluoruri, duritate totală, oxidabilitate, sulfaţi, conductivitate electrică.



- apa tehnologică uzată evacuată în emisar pentru indicatorii: pH, suspensii, reziduu fix, produse petroliere, substanțe extractibile, cloruri, aluminiu, fluoruri, CCOCr.
- **S.C. ELECTROCARBON SA SLATINA** – raportul privind rezultatele analizelor la:
 - apa potabilă din puțuri, pentru indicatorii:pH,cloruri,oxidabilitate,duritate totală.
 - apa reziduală la evacuare în emisar pentru indicatorii: pH, materii în suspensii, CCOCr, cloruri, sulfuri, reziduu fix la 105⁰C, nichel
 - apa uzată industrială evacuată în receptori naturali pentru indicatorii: materii în suspensie, reziduu filtrabil, cloruri, pH, substanțe organice - CCOCr, produse petroliere. .
 - apa uzată menajeră pentru indicatorii: pH, materii în suspensie, consum biochimic de oxigen la 5 zile – CBO₅, consum chimic de oxigen – CCOCr, amoniu.
- **S.C. COMPANIA DE APA OLT SA SLATINA:**
 - situația privind analiza apelor uzate menajere orășenești – stația de epurare a municipiului Slatina, se referă la analiza următorilor indicatori: CCOCr, CBO₅,suspensii, cloruri, pH, azot total, reziduu fix,fluoruri, detergenți, fosfor, substanțe extractibile .
 - situația privind analiza apelor uzate menajere orășenești – stațiile de epurare ale orașelor Caracal, Corabia, Scornicești, Potcoava, Drăgănești-Olt, Piatra-Olt se referă la analiza următorilor indicatori: CBO₅, suspensii, amoniu, reziduu fix, pH, cloruri, fosfor total, detergenți, substanțe extractibile.
 - situația privind analiza apelor uzate, efectuată la următorii operatori economici: S.C. PRECIZIA S.A. Slatina, S.C. CONDOR S.R.L. Slatina, MOL PETROL, SC RUSOIL SRL Slatina, S.C.MAC AUTO SRL Slatina,S.C TRANSBUZ SA Slatina, S.C. ELECTROCARBON SA Slatina, SPITALUL DE URGENȚĂ SLATINA, S.C.SCADT Slatina, RIO TRANS, S.C.KAUFLAND SRL Slatina, S.C. PYRELLI TYRES SRL Slatina,.S.C. BEKAERT S.R.L. Slatina, S.C. TMK ARTROM S.A. Slatina, S.C.DELTA ALUMINIU SRL Slatina, S.C.ALTUR SA Slatina, S.C. ALUTA SA Slatina, S.C. ALRO Slatina, S.C. BILLA S.R.L. Slatina, pentru indicatorii: CCOCr, CCOMn, suspensii, CBO₅, amoniu, pH, fosfor total, detergenți, produse extractibile.
- **S.C. TMK-ARTROM S.A. SLATINA** - raportul privind rezultatele analizelor la:
 - apa uzată menajeră din decantor pentru indicatorii: pH,materii în suspensii, CCOMn, amoniu, CCOCr, CBO₅.
 - apă uzată tehnologică din ultimul cămin, pentru indicatorii: pH, conductivitate, CCO-Cr, cloruri, duritate totală, sulfați, amoniu, azotați, fier total, crom, mangan, cupru, nichel, cadmiu, zinc, molibden, reziduu fix, CCOCr, cloruri , substanțe extractibile în eter de petrol, fier.
- **SC. TRANSBUZ SA Slatina:** buletin de analize ape uzate deversate în rețeaua de canalizare orășenească, pentru indicatorii: pH, materii în suspensie, CCOCr, CBO₅, CCOMn, produse extractibile, amoniu, fosfor total, detergenți.
- **S.C PIRELLI TYRES ROMANIA SRL-SLATINA** - buletin de analize ape uzate deversate în rețeaua de canalizare, pentru indicatorii: pH, materii în suspensie, CCOCr, CBO₅, CCOMn, produse extractibile, amoniu, fosfor total, detergenți.
- **S.C. SOVECORD INTERNAȚIONAL SA SLATINA-**: raportul privind rezultatele analizelor la apa reziduală din canalul colector, pentru următorii indicatori impuși, conform autorizației de mediu: pH, suspensii, CBO₅, CCOCr, azot amoniacal (NH₄).
- S.C. MASTERTEX SRL BALȘ** - raportul de încercare la apa uzată, pentru indicatorii: pH, materii în suspensie, detergenți.
- **S.N.T.F.M „CFR Marfă S.A. Sucursala Banat Oltenia – Remiza Piatra Olt:** raportul privind rezultatele analizelor la apa uzată ieșire decantor final, pentru indicatorii: suspensii, pH, detergenți sintetici, CCOCr, CBO₅, substanțe extractibile cu solvenți organici, azot amoniacal, cloruri, fosfor total, substanțe extractibile cu solvenți organic, reziduu filtrabil.
- **OMV PETROM SA (PT. ZONA DE PRODUCTIE III MUNTENIA VEST-OLT)** (semestrul.I.-2016). - monitorizarea calității apei freactice pentru indicatorii: pH, conductivitate electrică, cloruri, hidrocarburi totale din petrol.
- **OMV PETROM MARKETING SRL - două puncte de lucru Slatina:** rapoarte de încercare privind rezultatele analizelor la apa uzată menajeră și apa pluvială, pentru indicatorii: materii în suspensii, pH, detergenți sintetici biodegradabili, substanțe extractibile cu solvenți organici, produse petroliere.



-**S.C. PRYSMIAN CABLURI SI SISTEME S.A. SLATINA**- raport de încercare pentru apa reziduală evacuată în rețeaua de canalizare, pentru indicatorii: suspensii, pH, substanțe extractibile , detergenți,. CBO5, CCOCr, reziduu fix.

- **S.C. BEKAERT SLATINA S.R.L. SLATINA**: raportul privind rezultatele analizelor la apa uzată pentru următorii indicatori impuși, conform autorizației de mediu: pH, suspensii, CBO5, CCOCr, azot amoniacal, cloruri, detergenți.

- **SC. PREMIUM PORC NEGRENI SRL – Scornicești – Negreni** - raport de încercare pentru:

- apa subterană la foraje: nr. 1,2,3 , pentru indicatorii: CBO5, pH, fosfor total, azot total, azotați, azotiti și apa pluvială, pentru indicatorii: pH, materii în suspensie, produse petroliere.

- apă uzată tehnologică din ultimul cămin, pentru indicatorii: pH, conductivitate, CCO-Cr, cloruri, duritate totală, sulfați, amoniu, azotați, fier total, crom, mangan, cupru, nichel, cadmiu, zinc, molibden, reziduu fix, CCOCr, cloruri , substanțe extractibile în eter de petrol, fier..

- **SC. CAPITAL AUTO SRL SLATINA** - buletin de analiză chimică apă uzată deversată în rețelele de canalizare, pentru indicatorii: pH, materii în suspensie, detergenți anionici amoniu (NH₄), fosfor total, substanțe extractibile cu solvenți organici .

- **S.C. ALTUR SA SLATINA** - buletin de analiză chimică apă uzată pentru indicatorii: pH, materii în suspensie, detergenți anionici, azot amoniacal (NH₄), fosfor total, substanțe extractibile cu solvenți organici, aluminiu, plumb, cadmiu, crom total, cupru, nichel, zinc.

- buletin de analiză apa uzată deversată în rețeaua de canalizare, pentru indicatorii: pH, materii în suspensie, CBO5, CCOCr, CCOMn, amoniu, fosfor total, detergenți, produse extractibile.

- **SPITALUL MUNICIPAL CARACAL**: raportul de încercare la evacuarea apei uzate la canalizare, pentru următorii indicatori impuși, conform autorizației de mediu: pH, suspensii, azot amoniacal, detergenți și buletin de analiză la apa uzată epurată cu examen bacteriologic pentru salmonela și enterocolita (rezultat – absent).

- **SPITALUL JUDEȚEAN DE URGENȚĂ SLATINA / SCORNICEȘTI** - buletine de analiză ape uzate deversate în rețeaua de canalizare, pentru indicatorii: pH, materii în suspensie, CCOCr, CBO5, produse extractibile, amoniu, reziduu fix, cloruri., fosfor total, CCOMn.

- **PRECIZIA SERVICE Slatina -Societate Cooperativa** - buletine de analiză ape uzate deversate în rețeaua de canalizare, pentru indicatorii: pH, materii în suspensie, CCOCr, CBO5, produse extractibile, amoniu, detergenți , fosfor total, CCOMn.

- **SPITALUL DE PSIHIATRIE SCHITU GRECI**: raportul de încercare a apei uzate, la evacuarea stației de epurare, pentru indicatorii: pH, materii în suspensie, CCOCr, CBO5, produse extractibile, amoniu, detergenți , fosfor total, conductivitate, reziduu fix.

În urma verificării rapoartelor de încercare și buletinelor de analiză transmise s-a constatat că nu au fost depășite concentrațiile maxime admise la indicatorii monitorizați impuși prin autorizațiile de mediu, conform normativelor în vigoare.

2.2. Calitatea precipitațiilor :

În cursul lunii iunie 2016 în zilele de: 2, 7 și 14 s-au semnalat precipitații semnificative astfel încât să se poată efectua analize calitative. Au fost analizate probele de precipitații pentru indicatorii : pH, conductivitate, amoniac și aciditate. Rezultatele sunt evidențiate în tabelul următor:

Data	Indicator / unitate de măsură			
	pH	Conductivitate ($\mu\text{s} / \text{cm}$)	Aciditate (mEg / l)	NH ₄ (mg / l)
2.06.2016	6,94	45,3	$0,001 \times 10^{-3}$	2,23
7.06.2016	7,04	56,2	$0,001 \times 10^{-3}$	1,56
14.06.2016	6,70	36,4	$0,001 \times 10^{-3}$	1,82



2.3. Calitatea apelor de suprafață (*):

Administrația Bazinală Olt – Sistemul de Gospodărire a Apelor Olt

Râurile monitorizate în luna iunie au fost: Sii la Sprâncenata, Sii la Pod DN 543, Cungrisoara amonte Căzănești, Dârjov amonte confluență Chiara, Jugălia la Piatra, Valea Viilor amonte confluență Vlașca, Brâncoveanca amonte confluență Teslui.

Lacurile de acumulare monitorizate (mijloc și baraj): nu au fost monitorizate

Apele subterane monitorizate: au fost : F1A Ipotești, F1 Drăgănești Olt, P24 ACETI Slatina, P3FA ACETI Slatina, P14 ACETI Slatina, P4 ACETI Slatina, P53 ACETI Slatina.

Au fost monitorizate evacuările agenților economici, conform Manualului de Operare 2016.

(*) Sursă date: Sistemul de Gospodărire a Apelor Olt – Slatina.

Administrația Bazinală de Apă Argeș-Vedea – Sistemul Hidrotehnic Jitaru

Analizele fizico-chimice și biologice pentru urmărirea stării calității corpurilor de apă de suprafață și subterane se efectuează respectând frecvențele și indicatorii stabiliți în « Manualul de Operare » al Sistemului de Monitoring al Laboratoarelor Administrației Bazinale de Apa Argeș Vedea, pentru anul 2016.

I. Stare ecologică/potențial ecologic a/al corpurilor de apă tip râu

În luna iunie 2016 :

Nr. crt.	Corp apă	Secțiune de monitorizare	Stare ecologică /potențial ecologic al elementelor biologice	Stare ecologică/potențial ecologic al elementelor fizico- chimice generale	Stare ecologică /potențial ecologic poluanți specifici	Stare finală
A. BAZIN HIDROGRAFIC VEDEA						
1.	Plapcea confluență Plapcea Mică-confluență Vedea	Plapcea- Sinești	Bună	Moderată	-	Moderată
2.	Vedea confluență Cotmeana:- amonte evacuare Roșiori de Vede	Vedea- Văleni	Moderată	Moderată	-	Moderată
3.	Vedea confluență Vedița – amonte confluență Cotmeana	Vedea - Buzesti	Bună	Bună	-	Bună

II. Stare ecologică/potențial ecologic a/al corpurilor de apă tip lac

Conform Manualului de Operare al Sistemului de Monitoring 2016, nu sunt monitorizate lacuri situate pe teritoriul județului Olt.

III. Evaluarea stării chimice a apelor subterane

Evaluarea stării chimice a apelor subterane se realizează conform Metodologiei preliminare de evaluare a stării chimice a apelor subterane, elaborată de INHGA, luând în considerare prevederile H.G. 53/2009 și Ordinului MMAP nr. 621 /2014 privind aprobarea valorilor de prag pentru corpurile de ape subterane din România.

Pentru corpurile de apă subterană de pe raza județului Olt, nu s-au efectuat analize.

(*) Sursă date: Administrația Bazinală de Apă Argeș-Vedea



3. Calitatea solului :

În luna iunie S.C. ALTUR SA SLATINA a efectuat analize la probe de sol prelevate de pe amplasamentul societății pentru indicatorul aluminiu.

4. Protecția Naturii și Conservarea Biodiversității

În luna iunie 2016, compartimentul Arii Protejate a desfășurat următoarele activități:

	Ședințe C.A.T	Ședințe C.S.C	Ședințe Grup de Lucru	Aviz SEA	Aviz Natura 2000	Dezbateri publică	Note interne/ Adrese/Puncte de vedere privind condițiile de desfășurare ale activităților în raport cu ariile protejate
Iunie 2016	3	-	5	-	3	-	11

5. Gestiunea deșeurilor

Situația privind cantitățile de deșuri colectate, valorificate și eliminate la nivelul județului Olt este prezentată în tabelul următor

Denumire material	Cantitate / tone		
	colectată	valorificată	eliminată
Deșuri municipale	1700	190	1510
Sticlă	67,1	65,89	0
PET	173	165	0
PE	5	4	0
Hârtie/carton	19,1	4	0
Uleiuri uzate	26,8	18,1	0
PCB/PCT	0	0	0
Acumulatori auto	0,53	0	0
Anvelope uzate	6,01	6,01	0
Deșuri. lemnoase	91,94	74,9	0
Deșuri spitalicești	6,9	0	6,9

În luna iunie 2016 au fost analizate și aprobate 6 transporturi de deșuri periculoase către operatori economici din județ.

6. Radioactivitate

Stația automată de monitorizare a radioactivității atmosferice, face parte dintr-un sistem național de monitorizare, funcționând în cadrul Agenției de Protecția Mediului Olt.

Stația a funcționat în regim automat, datele achiziționate privind doza gamma atmosferică, condițiile meteorologice locale și parametrii de funcționare au fost raportați on-line prin satelit și, ca rezervă, prin conexiune GPRS sau GSM la centrul de coordonare a rețelei – amplasat la Laboratorul de Radioactivitatea Mediului de la Agenția Națională pentru Protecția Mediului.

În luna iunie 2016 au fost achiziționate și validate 1440 doze gamma. Valorile înregistrate nu au depășit limitele de atenționare și s-au încadrat în limitele fondului natural conform Ordinului MMP 1978 /2010 (limita / h este 0,25 μ Sv / h).



7. Situația poluărilor accidentale

Situația centralizatoare a poluărilor accidentale produse la nivelul județului Olt în luna iunie 2016:

Data	Localizare	Factor de mediu afectat	Poluator	Substanța poluantă	Cauza	Măsuri întreprinse / sancțiuni
7.06.2016	Comuna Icoana, județul Olt, sector 07 Ciurești, zona Bacea,, județul Olt	Sol (izlaz).Felul proprietății: public	OMV PETROM S.A. Zona de producție III MUNTENIA VEST, sector 07 Ciurești, zona Bacea, județul Olt	Țiței și apă de zăcământ	Coroziune conductă țitei. Pierderi de apă de zăcământ (10 l) și țitei (80 l). Suprafață afectată: 40 mp	Oprit sonda din producție, izolat conducta, remedierea defecțiunilor conductei și curățarea terenului afectat.



AGENȚIA PENTRU PROTECȚIA MEDIULUI OLT

Str. Ion Morosanu, nr.3, Slatina, Jud.Olt, Cod 230081

E-mail: office@apmot.anpm.ro; Tel/0249. 439.166; 0349. 401.720; 0746.248.742; Fax. 0249. 439.166;