



---

**Agencia pentru Protecția Mediului Olt**

---

**RAPORT PRIVIND STAREA MEDIULUI ÎN JUDEȚUL OLT**

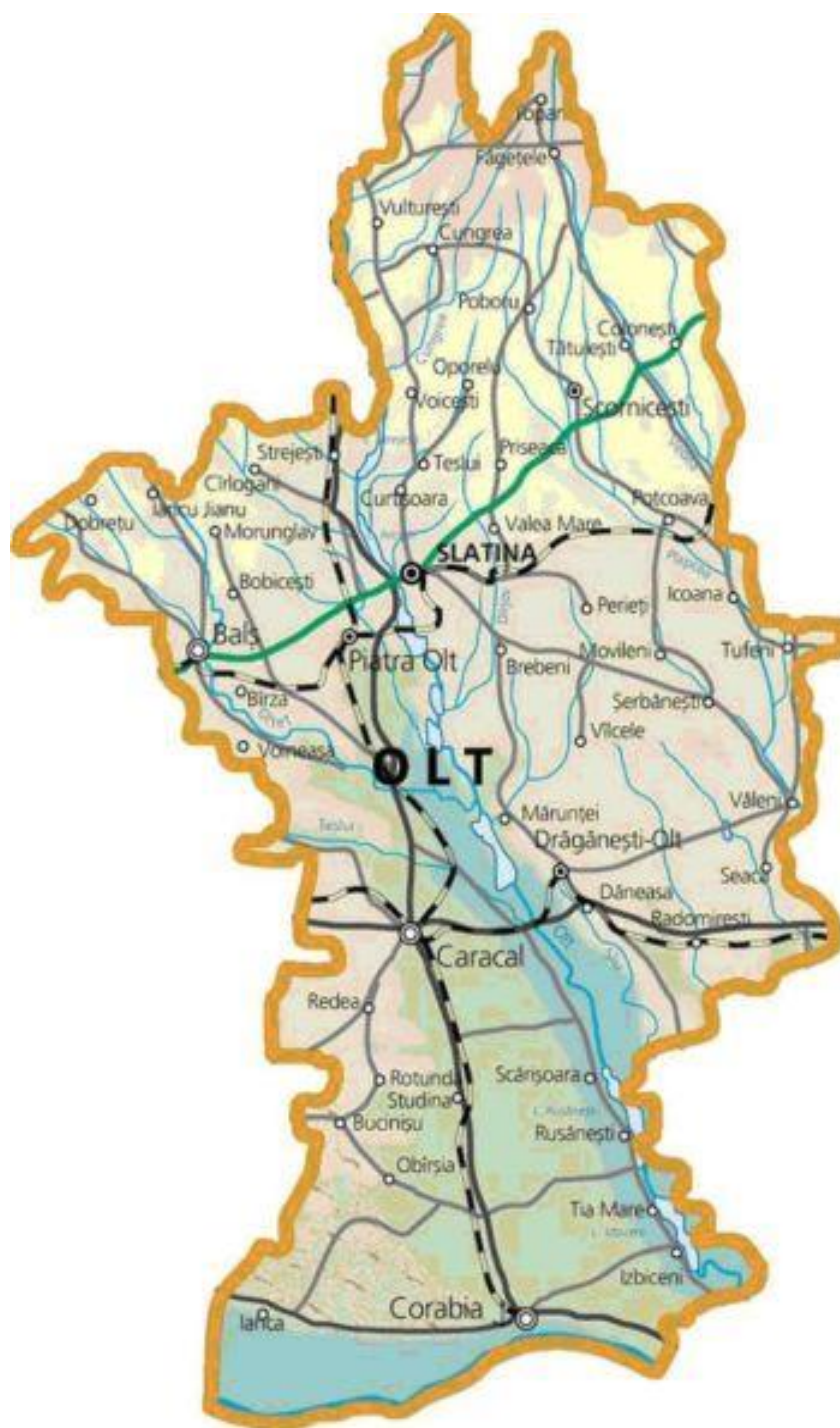
**Luna AUGUST 2016**

**1. Calitatea aerului**

În județul Olt calitatea aerului este monitorizată prin măsurări continue prin stația automată de monitorizare a calității aerului amplasată în municipiul Slatina (stația **OT-1**), Aleea Grădiște F.N. conform criteriilor de amplasare prevăzute în Ordinul M.A.P.M. nr. 592/2002. Stația este de tip industrial, face parte din Rețeaua Națională de Monitorizare a Calității Aerului constituită la nivelul țării din peste 140 de stații. Poluanții monitorizați sunt: SO<sub>2</sub>, NO, NO<sub>x</sub>, NO<sub>2</sub>, CO, O<sub>3</sub>, pulberi (PM<sub>10</sub>). De asemenea, în scopul interpretării datelor de calitate a aerului, sunt monitorizați și o serie de parametrii meteorologici: temperatura, precipitații, direcția și viteza vântului, umiditatea relativă, presiunea, radiația solară.

Prezentăm mai jos evoluția indicelui general de calitate a aerului din rețeaua locală de monitorizare a calității aerului.





Amplasarea stației de monitorizare în județ – OT 1 Alea Grădiște Slatina



**AGENȚIA PENTRU PROTECȚIA MEDIULUI OLT**

Str. Ion Morosanu, nr.3, Slatina, Jud.Olt, Cod 230081

E-mail: [office@apmot.anpm.ro](mailto:office@apmot.anpm.ro); Tel/0249. 439.166; 0349. 401.720; 0746.248.752; Fax. 0249. 439.166;

În conformitate cu *Ordinul M.M.D.D. nr. 1095/2007 pentru aprobarea Normativului privind stabilirea indicilor de calitate a aerului în vederea facilitării informării publicului*, calitatea aerului este reprezentată prin indici specifici și generali de calitate, stabiliți pe baza valorilor concentrațiilor principalilor poluanți atmosferici măsurați. Indicii generali și specifici sunt reprezentați prin numere întregi cuprinse între 1 și 6, corespunzătoare calificativelor: excelent, foarte bun, bun, mediu, rău, foarte rău, calitative asociate de asemenea unui cod de culori. Indicele general zilnic se stabilește ca fiind cel mai mare dintre indicii specifici corespunzători poluanților monitorizați în acea zi.



Pe baza datelor furnizate de stația automată din Rețeaua Națională de Monitorizare a Calității Aerului, evoluția din *luna august 2016* a indicelui general zilnic de calitate a aerului la stația de monitorizare din județul Olt este prezentată în figura de mai jos.

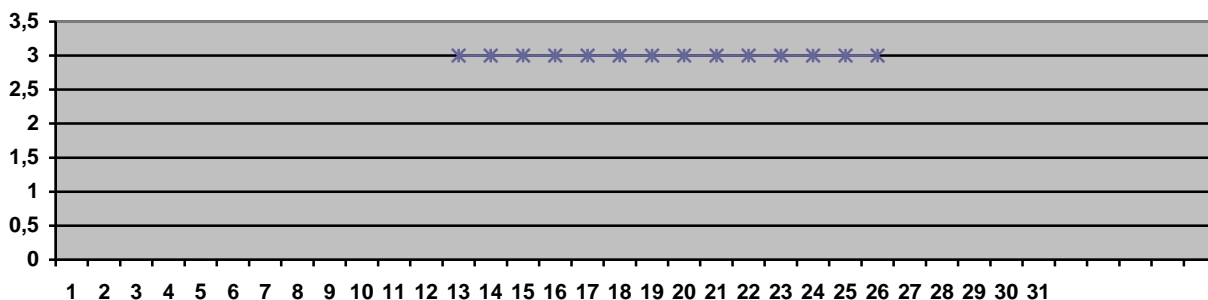


Fig.1.1 Evoluția indicelui general de calitate a aerului la stația OT-1 (Slatina, Aleea Grădiște F.N.)

Indicii de calitate a aerului sunt aduși la cunoștința publicului prin intermediul panourilor de informare exterioare și a panoului interior, a site-ului național [www.calitateaer.ro](http://www.calitateaer.ro), precum și prin buletinele zilnice pentru informarea publicului ce pot fi consultate pe site-ul <http://apmot.anpm.ro>.

Rezultatele înregistrate în luna *august 2016* pentru poluanții monitorizați în stația automată, conform Legii 104/2011, sunt prezentate în tabelul și graficele de mai jos:



**Tabel 1.1: Luna august 2016**

TABEL SINTEZĂ							
stație	poluant	medie lunară	unitate măsură	tip depășire	nr. depășiri în luna curenta	nr.total depășiri de la începutul anului	captura lunară de date (%)
OT-1	SO2	17,98	μg/m3	-	0	0	6,7
OT-1	NO2	13,91	μg/m3	-	0	0	60,4
OT-1	CO	0,06	mg/m3	-	0	0	52,2
OT-1	ozon	84,88	μg/m3	-	0	0	40,1
OT-1	PM10 automat	*	μg/m3	VL 24 ore	0	0	0
OT-1	PM10 gravim.	21,82	μg/m3	VL 24 ore	0	3	54,8

Ozonul este monitorizat in stația OT – 1, iar valorile medii orare în luna august 2016 se situează sub valoarea limită (180 μg/mc) (fig.1.2).

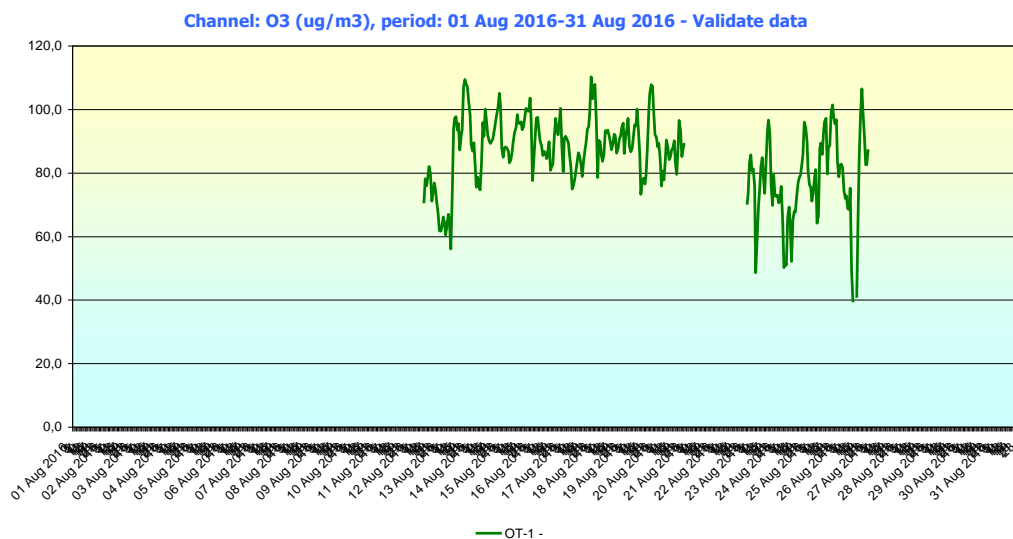


Fig. 1.2. Evoluție valori medii orare pentru ozon- luna august 2016



Valorile medii orare pentru monoxid de carbon (fig.1.3), în luna *august 2016*, s-au încadrat mult sub valoarea limită de  $10 \text{ mg/m}^3$ , în stația OT - 1.

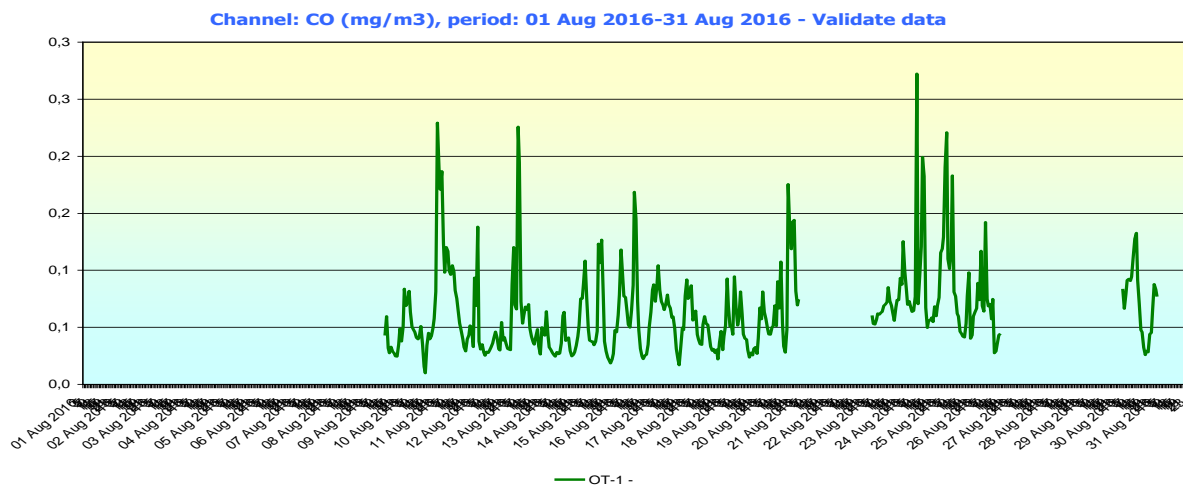


Fig. 1.3. Evoluție valori medii orare pentru CO - luna august 2016

Pentru poluantul  $\text{NO}_2$  nu s-au înregistrat depășiri ale pragului de alertă ( $400 \mu\text{g}/\text{mc}$  medie orara timp de 3 ore consecutiv) și nici depășiri ale VL orare ( $200 \mu\text{g}/\text{mc}$ ) (fig.1.3) la stația automată de monitorizare a calității aerului.

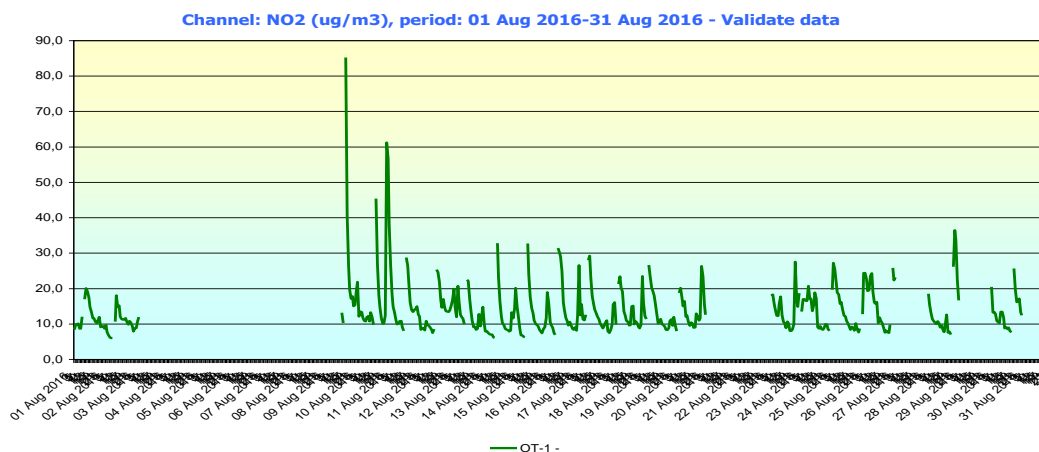
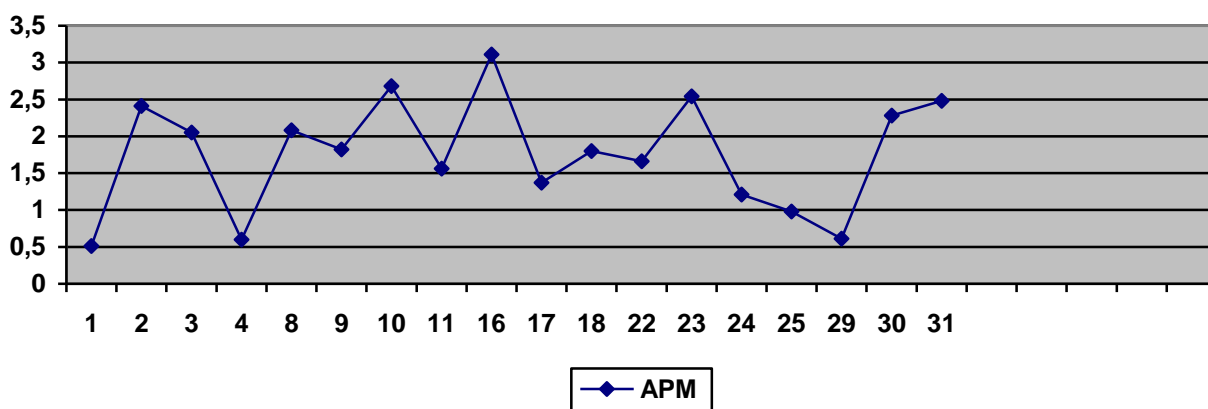


Fig. 1.3 Evoluție valori medii orare  $\text{NO}_2$  la stația automată din județul Olt – luna august 2016

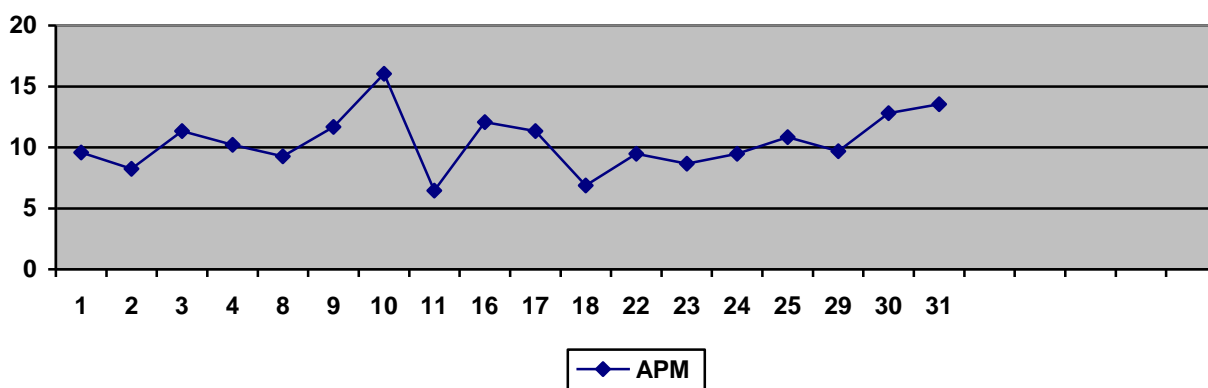


Variația concentrațiilor medii zilnice măsurate pentru indicatorii specifici F, NH<sub>3</sub> și NO<sub>2</sub> în mun. Slatina sunt prezentate în figurile de mai jos:

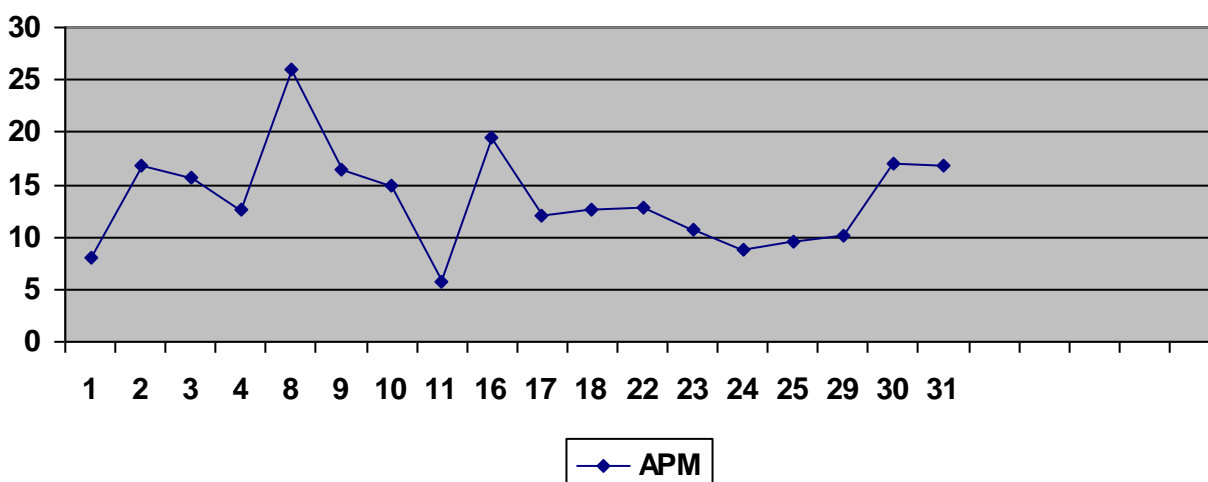
Punctul de prelevare sediul Agenției pentru Protecția Mediului Olt (adresa: Str. Ion Moroșanu nr.3), poluantul măsurat Fluor ( F )  $\mu\text{g}/\text{m}^3$



Punctul de prelevare - sediul Agenției pentru Protecția Mediului Olt (adresa: Str. Ion Moroșanu, nr.3), poluantul măsurat dioxid de azot ( NO<sub>2</sub> )  $\mu\text{g}/\text{m}^3$ .



Punctul de prelevare sediul Agenției pentru Protecția Mediului Olt (adresa: Str. Ioan Moroșanu nr.3), poluantul măsurat amoniac ( NH<sub>3</sub> )  $\mu\text{g}/\text{m}^3$



Datele sunt furnizate în urma prelevării manuale și determinărilor chimice efectuate în laboratorul Agenției pentru Protecția Mediului Olt.



## B. Pulberi sedimentabile

Pulberile sedimentabile sunt pulberile care se depun sub acțiunea gravitației, precum și antrenate de precipitații.

Metoda de analiză constă în colectarea pulberilor din atmosferă în vase cu suprafață cunoscută, într-un interval de timp stabilit și determinarea gravimetrică a acestora.

În județul Olt există mai multe puncte în care se face prelevarea acestora, valorile obținute în urma analizelor efectuate în luna august 2016 sunt prezentate în tabelul următor:

Nr. crt.	Locul prelevării	Localitatea	Valoarea determinată (g/mp/lună)
1.	Str. Cireașov	SLATINA	-
2.	Stația Meteo		1,97
3.	Str. I.Moroșanu - Sediul APM		5,66
4.	Dealul Grădiște – stația aer		10,74
5.	Str. N.Bălcesu – Termex	BALȘ	3,60
6.	SGA		4,39
7.	Str. Carpați	CARACAL	6,35
8.	Str. Corăbiei – stația Meteo		6,86
9.	Str. Păcii - OSPA	SCORNICEȘTI	3,21
10.	Str. Carpați - gară	CORABIA	3,11

Valorile obținute sub limita maximă admisă conform STAS 12574/75, limită care este 17 g/mp/lună.

## C. Măsurări privind calitatea aerului înconjurător

În luna august 2016 au fost efectuate măsurări privind calitatea aerului înconjurător (prelevări momentane) în orașele Scornicești și Balș și mun. Caracal. Valorile obținute pentru indicatorii analizați ( $\text{NO}_2$ ) în urma prelevărilor momentane sunt prezentate în tabelul de mai jos:

Nr Crt.	Localitatea / Locul prelevării	Indicatori	Concentrație măsurată $\text{mg}/\text{m}^3$	Limita maximă admisă $\text{mg}/\text{m}^3$
1.	Oraș Corabia, str. 1 Mai – punct de prelevare piața agroalimentară	$\text{NO}_2$	0,021	0,200
2.	Orașul Scornicești, str. Victoriei - punct de prelevare zona Primăriei	$\text{NO}_2$	0,022	0,200
3.	Mun. Caracal, str. Piața Victoriei - punct de prelevare zona Primăriei	$\text{NO}_2$	0,024	0,200

În urma determinărilor chimice efectuate în laboratorul de expertizare chimică al APM Olt, valorile concentrațiilor indicatorilor analizați, s-au încadrat în limitele maxime admise prevăzute de Legea nr. 104/2011 privind calitatea aerului înconjurător.





## D. Emisii la coș cu aparatură portabilă

La solicitarea operatorilor economici din județul Olt, ce desfășoară activitate cu posibil impact asupra mediului care au impus prin autorizația de mediu monitorizarea emisiilor în atmosferă, APM Olt efectuează determinări pentru a verifica încadrarea concentrației poluanților în limitele admise conform Ordinului MAPPM nr. 462/1993.

În luna august 2016 nu s-au efectuat astfel de determinări.

## E. Monitorizarea emisiilor atmosferice de către operatorii economici din județul Olt

Operatorii economici monitorizează emisiile de poluanți în atmosferă și transmit la APM Olt buletinele de analiză conform periodicității stabilite în autorizațiile de mediu.

În luna august 2016 operatorii economici care au raportat la APM Olt buletinele de analiză privind emisiile de poluanți în atmosferă sunt următorii:

- **S.C. VIMETCO EXTRUSION S.R.L. Slatina:** rapoartele de încercare eferente măsurătorilor de emisii în atmosferă ( la cuptorul de tratament termic nou, nr. 2, nr. 3 si cuptor presa nr.1) pentru indicatorii : NO<sub>2</sub>, SO<sub>2</sub>, CO, pulberi totale.
- **S.C. ALRO SA SLATINA (aluminii primar):** rapoarte privind :
  - rezultatul analizelor – determinări emisii în atmosferă, la secția/ Electroliză CTG1 și CTG2, pentru indicatorii: fluor si compuși săi(HF), fluoruri (pulberi), Pulberi totale, SO<sub>2</sub>.
  - rezultatul analizelor - determinări emisii în atmosferă, la secția Turnătorie Cuptorul G; G0, I.F. Turnatorie ALRO PRIMAR , pentru indicatorii : pulberi totale, NO<sub>2</sub> SO<sub>2</sub>, HCl; la Atelier Eco Topitorie;AHE-Centr. Term.-Erensan 2 si 14,ALRO-APS cuptoare de incalzit cu vatra fixa, pentru indicatorii : NO<sub>2</sub> SO<sub>2</sub>,CO, pulberi totale.
  - rezultatul analizelor - determinări emisii în atmosferă, la secția Anoxi CTF, pentru indicatorii: pulberi totale, NO<sub>2</sub> SO<sub>2</sub> și Anoxi instalatie tratare volatile smoala, pentru indicatorii : pulberi totale.
  - rezultate analiză determinări fluor (imisii), punct de prelevare: str. Emanoil Ionescu, nr. 74D, Slatina.
- **S.C. ALRO SA SLATINA (aluminii secundar):** rapoarte privind concentrația poluanților gazoși:
  - emisii de la microcentralele termice , sectia CT-LBC Functionare pe gaz metan ALPROM și CT-Sculărie funcționare pe gaz metan ALPROM, pentru indicatorii: CO,NO<sub>x</sub>, SO<sub>x</sub>.
  - emisii din procesele tehnologice (secțiile LBC cuptor adânc nr.2 și Seko Warwick, sectia LTB cuptor recoacere nr. 1, 2 și 4, secția LTB cuptor Olivotto, pentru indicatorii: NO<sub>2</sub>,SO<sub>2</sub>, pulberit totale.
- **S.C. ELECTROCARBON SA SLATINA-** - Raportul privind rezultatele analizelor (automonitorizare) pentru :
  - emisii în atmosferă, la secțiile SFENPA, Grafitare, SPENPA, Calcinare pentru indicatorii: pulberi, CO, NO<sub>2</sub>, SO<sub>2</sub> ;
  - imisii la Secția Producție Anorganică la indicatorii SO<sub>2</sub>, NO<sub>2</sub>, PM<sub>10</sub> și determinări emisii în atmosferă pentru indicatorii: pulberi totale, NO<sub>2</sub>, SO<sub>2</sub>, CO.
  - Rapoarte de încercare pentru indicatorii: pulberi in suspensie PM<sub>10</sub> (punct de prelevare: Poarta 1)
- **S.C. TMK-ARTROM S.A. SLATINA --** raportul privind rezultatele analizelor (automonitorizare) :
  - determinări emisii în atmosferă la coșurile de dispersie ale cuptoarelor de încălzire și tratament termic, pentru indicatorii: NO<sub>x</sub>, SO<sub>2</sub>, Pulberi .
- **S.C. PIRELLI TYRES ROMANIA SRL. SLATINA-** rapoarte de incercare pentru emisii la: evacuări coșuri cazane abur, pentru indicatorii pulberi totale, CO, NO<sub>x</sub>, SO<sub>2</sub>; evacuări coșuri Quadruplex, Calandra, Duplex, Banbury, Comerio, Vulcanizare pentru indicatorul carbon organic total (TOC) și evacuări coșuri Banbury etc. pentru indicatorul pulberi totale.





- **SC. TURFONT DESIGN SRL SLATINA (trim. I și II)** - raport de încercare pentru emisii la:
    - coș dispersie al instalației de captare și epurare a emisiilor tehnologice, pentru indicatorii: NO<sub>2</sub>, SO<sub>2</sub>, CO, pulberi totale.
  - **S.C. BEBE TRANS ROM SRL Găneasa** - rapoarte de încercare cu privire la poluanții în imisie (H<sub>2</sub>S) și aer imisii: pulberi în suspensie
    - rapoarte de încercare pentru poluanți în emisie la: coș dispersie aferent instalației de încălzire bitum, pentru indicatorii: NO<sub>x</sub>, SO<sub>2</sub>, CO, pulberi totale și coș dispersie aferent instalației de preparare mixturi asfaltice, pentru indicatorii: NO<sub>x</sub>, SO<sub>2</sub>, CO, pulberi totale
  - **S.C. PRODUCT NEFER Scornicești** - raport de încercare pentru emisii la:
    - coș dispersie instalație topire deșeuri neferoase, pentru indicatorii: NO<sub>2</sub>, SO<sub>2</sub>, CO, pulberi totale.
    - coș măcinare, pentru indicatorii: pulberi totale.
  - **SC. MARCEL&MARIAN TRANS SRL CORABIA** - raport de încercare pentru imisii: pulberi în suspensie
  - **S. C. EUCASTING SRL Scornicesti** - raport de încercare pentru emisii la coș instalație topire metale-neferoase, pentru indicatorii: NO<sub>x</sub>, SO<sub>2</sub>, CO, pulberi. totale
  - **S.C.LEADER INTERNAȚIONAL SRL Caracal**- raport de încercare pentru emisii la:
    - coș dispersie cazan abur, pentru indicatorii: NO<sub>2</sub>, SO<sub>2</sub>, CO și pulberi totale în coș.
  - **SC. PRODALMAR OLT 2014 Slatina (trim. II și III)** - raport de încercare pentru emisii la:
    - coș dispersie instalație topire deșeuri neferoase, pentru indicatorii: NO<sub>2</sub>, SO<sub>2</sub>, CO, pulberi totale.
  - **SC. ASTRA RAIL IND.SRL Caracal (ROMVAG SA)** - raport de încercare pentru emisii la TOC, pentru indicatorul: carbon organic total.
  - **SC OLTYRE SA Caracal** - raport de încercare pentru imisii, pentru indicatorul: pulberi în suspensie.
- Nu s-au constatat depășiri ale valorilor concentrațiilor poluanților analizați față de concentrațiile maxime admise pentru acești poluanți conform normativelor în vigoare.

## F. Sonometrie

**F.1.** Rețeaua de monitorizare privind nivelul de zgomot rezultat din zonele cu trafic rutier intens, industriale și de locuit, parcuri, școli precum și în zona piețelor agroalimentare urmărește 3 indicatori: LEQ (nivel echivalent), L<sub>MAX</sub> (nivel maxim), L<sub>MIN</sub> ( nivel minim).

În luna august prin laboratorul de specialitate al APM Olt, s-au prelevat 16 probe sonometrice pentru determinarea nivelului de zgomot produs din traficul rutier, zone industriale și de locuit, parcuri, școli precum și în zona piețelor agroalimentare, valorile obținute sunt prezentate în tabelul de mai jos:

Localitate	Denumire strada	Punct de prelevare	Valoarea determinată LEQ dB(A)	Valoarea admisă conform STAS 10009/88 LEQ dB(A)
Slatina	Str. Ionașcu	catedrala	68,3	65
	B-dul A. I. Cuza	CEC	68,2	70
	Str. Artileriei	CAO Olt	69,8	65
	Str. Primăverii	Uni Credit Tiriac Bank	66,8	70
	Str. Vederii	Parc	58,3	60
	Str. Libertății	Poșta	62,9	70
	B-dul N. Titulescu	SJU Slatina	67,3	70
	Str. Ec. Teodoroiu	ISJ	66,3	70
	Str. Serg.Maj.C-tin Dorobanțu	Școala Ștefan Protopopescu	64,6	65

## AGENȚIA PENTRU PROTECȚIA MEDIULUI OLT

Str. Ion Morosanu, nr.3, Slatina, Jud.Olt, Cod 230081

E-mail: [office@apmot.anpm.ro](mailto:office@apmot.anpm.ro); Tel/0249. 439.166; 0349. 401.720; 0746.248.752; Fax. 0249. 439.166;

Balș	Str. N.Bălcescu	Spital orașenesc	68,9	70
Scornicesti	Str. Pompierilor	Liceul agricol	60,2	65
	B-dul Muncii	OSPA	61,8	70
Corabia	Str. Carpati	Parc Orașenesc	58,4	65
	Str. Carpati	Gara CFR	61,6	65

Și 1(una) probă reprezintă determinări ale nivelului de zgomot produs de diferite obiective economice, determinare efectuată la limita zonei funcționale (nu s-au înregistrat depășiri ale limitelor de 65 dB (A) conform STAS 10009/ 88).

- **S.C. ALRO S.A. Slatina (aluminiiu primar)** a efectuat determinări sonometrice pentru evaluarea nivelului de zgomot în patru puncte de măsurare pe laturile de est, nord, vest și sud) și patru puncte de măsurare din incinta societății.

- **S.C. ALRO SA SLATINA(aluminiiu secundar)** a efectuat determinări sonometrice pentru evaluarea nivelului de zgomot în patru puncte de măsurare pe laturile de est, nord, vest și sud)

- **S. C. EUCASTING SRL Scornicesti** - a efectuat o determinare sonometrică pentru evaluarea nivelului de zgomot produs de activitatea societății.

Valorile obținute se încadrează în limitele prevăzute de STAS 10009 / 88 (respectiv 65 dB).

## 2. Calitatea apei

### 2.1 Calitatea apelor uzate industriale :

Operatorii economici monitorizează calitatea apelor uzate și transmit la APM Olt buletinele de analiză conform periodicității stabilite în autorizațiile de mediu.

În luna august 2016 operatorii economici care au raportat la APM Olt buletinele de analiză privind calitatea apelor uzate industriale sunt următorii:

- **S.C. ALRO SA SLATINA (aluminiiu primar):** - raportul privind rezultatele analizelor la factorul de mediu apă:

- apa uzată menajeră evacuată în rețeaua de canalizare urbană administrată de SC ACETI SA SLATINA, pentru indicatorii: suspensii, CCOCr, CCOMn, CBO<sub>5</sub>, azot amoniacal, pH.

- apa industrială uzată evacuată în pârâul Urlătoarea pentru indicatorii: suspensii, reziduu fix, fluoruri, pH, cloruri, aluminiiu, CCOCr, extractibile cu solvenți , produse petroliere.

- apa de suprafață din haldele ecologică Aluminiiu Primar la Halda Ecologica și Halda Milcov, pentru indicatorii :aluminiiu, fluoruri, materii în suspensie, cloruri, CCOCr, pH.

- apa subterană din haldele ecologice Aluminiiu Primar, pentru indicatorii : fluoruri, aluminiiu, duritate totală, pH, conductivitate electrică.

- **S.C. ALRO SA SLATINA (aluminiiu secundar):** - raportul privind rezultatele analizelor la factorul de mediu apă:

- apa menajeră evacuată în rețeaua de canalizare orașenească pentru indicatorii: pH, cloruri, reziduu filtrat la 105 °C, materii în suspensie, produse petroliere, CCOCr, substanțe extractibile cu solvenți organici.

- apa freatică extrasă din forajele de observație din incinta unității, pentru indicatorii: pH, cloruri, aluminiiu, fluoruri, duritate totală, oxidabilitate, sulfuri, conductivitate electrică.

- apa tehnologică uzată evacuată în emisar pentru indicatorii: pH, suspensii, reziduu fix, produse petroliere, substanțe extractibile, cloruri, aluminiiu, fluoruri, CCOCr.

- **S.C. ELECTROCARBON SA SLATINA** – raportul privind rezultatele analizelor la:

- apa potabilă din puțuri, pentru indicatorii:pH,cloruri,oxidabilitate,duritate totală.

- apa reziduală la evacuare în emisar pentru indicatorii: pH, materii în suspensii, CCOCr, cloruri, sulfuri, reziduu fix la 105°C, nichel

- apa uzată industrială evacuată în receptori naturali pentru indicatorii: materii în suspensie, reziduu filtrabil, cloruri, pH, substanțe organice - CCOCr, produse petroliere. .



- apa uzată menajeră pentru indicatorii: pH, materii în suspensie, consum biochimic de oxigen la 5 zile – CBO<sub>5</sub>, consum chimic de oxigen – CCOCr, amoniu.

**- S.C. COMPANIA DE APA OLT SA SLATINA:**

- situația privind analiza apelor uzate menajere orășenești – stația de epurare a municipiului Slatina, se referă la analiza următorilor indicatori: CCOCr, CBO<sub>5</sub>, suspensii, cloruri, pH, azot total, reziduu fix, fluoruri, detergenți, fosfor, substanțe extractibile .

- situația privind analiza apelor uzate menajere orășenești – stațiile de epurare ale orașelor Caracal, Corabia, Scornicești, Potcoava, Drăgănești-Olt, Piatra-Olt se referă la analiza următorilor indicatori: CBO<sub>5</sub>, suspensii, amoniu, reziduu fix, pH, cloruri, fosfor total, detergenți, substanțe extractibile.

- situația privind analiza apelor uzate, efectuată la următorii operatori economici: S.C. PRECIZIA S.A. Slatina, S.C. CONDOR S.R.L. Slatina, MOL PETROL, SC RUSOIL SRL Slatina, S.C.MAC AUTO SRL Slatina, S.C TRANSBUZ SA Slatina, S.C. ELECTROCARBON SA Slatina, SPITALUL DE URGENȚĂ SLATINA, S.C.SCADT Slatina, RIO TRANS, S.C.KAUFLAND SRL Slatina, S.C. PYRELLI TYRES SRL Slatina, S.C. BEKAERT S.R.L. Slatina, S.C. TMK ARTROM S.A. Slatina, S.C.DELTA ALUMINIU SRL Slatina, S.C.ALTUR SA Slatina, S.C. ALUTA SA Slatina, S.C. ALRO Slatina, S.C. BILLA S.R.L. Slatina, pentru indicatorii: CCOCr, CCOMn, suspensii, CBO<sub>5</sub>, amoniu, pH, fosfor total, detergenți, produse extractibile.

**- S.C. TMK-ARTROM S.A. SLATINA** - raportul privind rezultatele analizelor la:

- apa uzată menajeră din decantor pentru indicatorii: pH, materii în suspensii, CCOMn, amoniu, CCOCr, CBO<sub>5</sub>.

- apă uzată tehnologică din ultimul cămin, pentru indicatorii: pH, conductivitate, CCO-Cr, cloruri, duritate totală, sulfați, amoniu, azotați, fier total, crom, mangan, cupru, nichel, cadmiu, zinc, molibden, reziduu fix, CCOCr, cloruri , substanțe extractibile în eter de petrol, fier.

**- SC. TRANSBUZ SA Slatina:** buletin de analize ape uzate deversate în rețeaua de canalizare orășenească, pentru indicatorii: pH, materii în suspensie, CCOCr, CBO<sub>5</sub>, CCOMn, produse extractibile, amoniu, fosfor total, detergenți.

**- S.C PIRELLI TYRES ROMANIA SRL-SLATINA** - buletin de analize ape uzate deversate în rețeaua de canalizare, pentru indicatorii: pH, materii în suspensie, CCOCr, CBO<sub>5</sub>, CCOMn, produse extractibile, amoniu, fosfor total, detergenți.

**- S.C. BEKAERT SLATINA S.R.L. SLATINA:** raportul privind rezultatele analizelor la apa uzată pentru următorii indicatori impuși, conform autorizației de mediu: pH, suspensii, CBO<sub>5</sub>, CCOCr, azot amoniacal, cloruri, detergenți.

În urma verificării rapoartelor de încercare și buletinelor de analiză transmise s-a constatat că nu au fost depășite concentrațiile maxime admise la indicatorii monitorizați impuși prin autorizațiile de mediu, conform normativelor în vigoare.

**2.2. Calitatea precipitațiilor :**

În cursul lunii august 2016 în ziua de 26.08.2016 s-au semnalat precipitații semnificative astfel încât să se poată efectua analize calitative. Au fost analizate probele de precipitații pentru indicatorii : pH, conductivitate, amoniac și aciditate. Rezultatele sunt evidențiate în tabelul următor:

Data	Indicator / unitate de măsură			
	pH	Conductivitate ( $\mu\text{s} / \text{cm}$ )	Aciditate (mEg /l)	NH <sub>4</sub> ( mg / l)
26.08.2016	6,52	64,3	$0,002 \times 10^{-3}$	2,65



### 2.3. Calitatea apelor de suprafață (\*):

#### Administrația Bazinală Olt – Sistemul de Gospodărire a Apelor Olt

Râurile monitorizate în luna august au fost: Olt la Izlaz, Dunăre port Corabia, Iminog la Mărunței, Olteț amonte confluență Olt, Bobu la Bobu, Gologan la Drăghiceni, Gemărtăului amonte confluență Olt, Beica la Pleșoiu, Teslui la Vlașca, Teslui la Reșca, Teslui amonte confluență Olt, Siu la Sprâncenata, Siu la Pod DN 543.

Lacurile de acumulare monitorizate (mijloc și baraj) : nu au fost monitorizate.

Apele subterane: nu au fost monitorizate.

Au fost monitorizate evacuările agenților economici, conform Manualului de Operare 2016.

(\*) Sursă date: Sistemul de Gospodărire a Apelor Olt – Slatina.

#### Administrația Bazinală de Apă Argeș-Vedea – Sistemul Hidrotehnic Jitaru

Analizele fizico-chimice și biologice pentru urmărirea stării calității corpurilor de apă de suprafață și subterane se efectuează respectând frecvențele și indicatorii stabiliți în « Manualul de Operare » al Sistemului de Monitoring al Laboratoarelor Administrației Bazinale de Apa Argeș Vedea, pentru anul 2016.

#### **I. Stare ecologică/potențial ecologic a/al corpurilor de apă tip râu**

În luna august 2016 :

Nr. crt.	Corp apă	Secțiune de monitorizare	Stare ecologică /potențial ecologic al elementelor biologice	Stare ecologică/potențial ecologic al elementelor fizico- chimice generale	Stare ecologică /potențial ecologic poluanți specifici	Stare finală
<b>A. BAZIN HIDROGRAFIC VEDEA</b>						
1.	Plapcea confluență Plapcea Mică-confluență Vedea	Plapcea-Sinești	Bună	Moderată	-	Moderată
2.	Vedea confluență Cotmeana:- amonte evacuare Roșiori de Vede	Vedea-Văleni	Moderată	Moderată	-	Moderată
3.	Vedea confluență Vedița – amonte confluență Cotmeana	Vedea - Buzesti	Bună	Bună	Foarte bună	Bună

#### **II. Stare ecologică/potențial ecologic a/al corpurilor de apă tip lac**

Conform Manualului de Operare al Sistemului de Monitoring 2016, nu sunt monitorizate lacuri situate pe teritoriul județului Olt.

#### **III. Evaluarea stării chimice a apelor subterane**

Evaluarea stării chimice a apelor subterane se realizează conform Metodologiei preliminare de evaluare a stării chimice a apelor subterane, elaborată de INHGA, luând în considerare prevederile H.G. 53/2009 și Ordinului MMAP nr. 621 /2014 privind aprobarea valorilor de prag pentru corpurile de ape subterane din România.

În luna august 2016 pentru corpurile de apă subterană de pe raza județului Olt, nu s-au efectuat analize.

(\*) Sursă date: Administrația Bazinală de Apă Argeș-Vedea



### 3. Calitatea solului : -

### 4. Protecția Naturii și Conservarea Biodiversității

În luna august 2016, compartimentul Ariei Protejate a desfășurat următoarele activități:

	Ședințe C.A.T	Ședințe C.S.C	Ședințe Grup de Lucru	Aviz SEA	Aviz Natura 2000	Dezbateri publică	Note interne/ Adrese/Puncte de vedere privind condițiile de desfășurare ale activităților în raport cu ariile protejate
August 2016	<b>1</b>	-	<b>1</b>	-	<b>7</b>	<b>1</b>	<b>3</b>

### 5. Gestiunea deșeurilor

Situația privind cantitățile de deșuri colectate, valorificate și eliminate la nivelul județului Olt este prezentată în tabelul următor

Denumire material	Cantitate / tone		
	colectată	valorificată	eliminată
Deșuri municipale	4356		4356
Sticlă	0,7	0	0
PET	649	672	0
PE	29	23	0
Hârtie/carton	137	105	0
Uleiuri uzate	27	0	0
PCB/PCT	0	0	0
Acumulatori auto	8	0	0
Anvelope uzate	42,61	42,32	0
Deșuri. lemnoase	367	416	0
<b>Rumeguș</b>	21	34	0
Deșuri spitalicești	8,92	0	8,92

În luna august 2016 au fost analizate și aprobate 4 transporturi de deșuri periculoase către operatori economici din județ.

### 6. Radioactivitate

Stația automată de monitorizare a radioactivității atmosferice, face parte dintr-un sistem național de monitorizare, funcționând în cadrul Agenției de Protecția Mediului Olt.

Stația a funcționat în regim automat, datele achiziționate privind doza gamma atmosferică, condițiile meteorologice locale și parametrii de funcționare au fost raportați on-line prin satelit și, ca rezervă, prin conexiune GPRS sau GSM la centrul de coordonare a rețelei – amplasat la Laboratorul de Radioactivitatea Mediului de la Agenția Națională pentru Protecția Mediului.

În luna august 2016 au fost achiziționate și validate 1488 doze gamma. Valorile înregistrate nu au depășit limitele de atenționare și s-au încadrat în limitele fondului natural conform Ordinului MMP 1978 /2010 (limita / h este 0,25  $\mu$ Sv / h).



## 7. Situația poluărilor accidentale

Situația centralizatoare a poluărilor accidentale produse la nivelul județului Olt în luna august 2016:

Data	Localizare	Factor de mediu afectat	Poluator	Substanța poluantă	Cauza	Măsuri întreprinse / sancțiuni
-	-	-	-	-	-	-



**AGENȚIA PENTRU PROTECȚIA MEDIULUI OLT**

Str. Ion Morosanu, nr.3, Slatina, Jud.Olt, Cod 230081

E-mail: [office@apmot.anpm.ro](mailto:office@apmot.anpm.ro); Tel/0249. 439.166; 0349. 401.720; 0746.248.742; Fax. 0249. 439.166;