



Agencia pentru Protecția Mediului Olt

RAPORT PRIVIND STAREA MEDIULUI ÎN JUDEȚUL OLT

Luna SEPTEMBRIE 2016

1. Calitatea aerului

În județul Olt calitatea aerului este monitorizată prin măsurări continue prin stația automată de monitorizare a calității aerului amplasată în municipiul Slatina (stația **OT-1**), Aleea Grădiște F.N. conform criteriilor de amplasare prevăzute în Ordinul M.A.P.M. nr. 592/2002. Stația este de tip industrial, face parte din Rețeaua Națională de Monitorizare a Calității Aerului constituită la nivelul țării din peste 140 de stații. Poluanții monitorizați sunt: SO₂, NO, NO_x, NO₂, CO, O₃, pulberi (PM₁₀). De asemenea, în scopul interpretării datelor de calitate a aerului, sunt monitorizați și o serie de parametrii meteorologici: temperatura, precipitații, direcția și viteza vântului, umiditatea relativă, presiunea, radiația solară.

Prezentăm mai jos evoluția indicelui general de calitate a aerului din rețeaua locală de monitorizare a calității aerului.





Amplasarea stației de monitorizare în județ – OT 1 Alea Grădiște Slatina



AGENȚIA PENTRU PROTECȚIA MEDIULUI OLT

Str. Ion Morosanu, nr.3, Slatina, Jud.Olt, Cod 230081

E-mail: office@apmot.anpm.ro; Tel/0249. 439.166; 0349. 401.720; 0746.248.752; Fax. 0249. 439.166;

În conformitate cu *Ordinul M.M.D.D. nr. 1095/2007 pentru aprobarea Normativului privind stabilirea indicilor de calitate a aerului în vederea facilitării informării publicului*, calitatea aerului este reprezentată prin indici specifici și generali de calitate, stabiliți pe baza valorilor concentrațiilor principalilor poluanți atmosferici măsurați. Indicii generali și specifici sunt reprezentați prin numere întregi cuprinse între 1 și 6, corespunzătoare calificativelor: excelent, foarte bun, bun, mediu, rău, foarte rău, calitative asociate de asemenea unui cod de culori. Indicele general zilnic se stabilește ca fiind cel mai mare dintre indicii specifici corespunzători poluanților monitorizați în acea zi.



Pe baza datelor furnizate de stația automată din Rețeaua Națională de Monitorizare a Calității Aerului, evoluția din *luna septembrie 2016* a indicelui general zilnic de calitate a aerului la stația de monitorizare din județul Olt este prezentată în figura de mai jos.

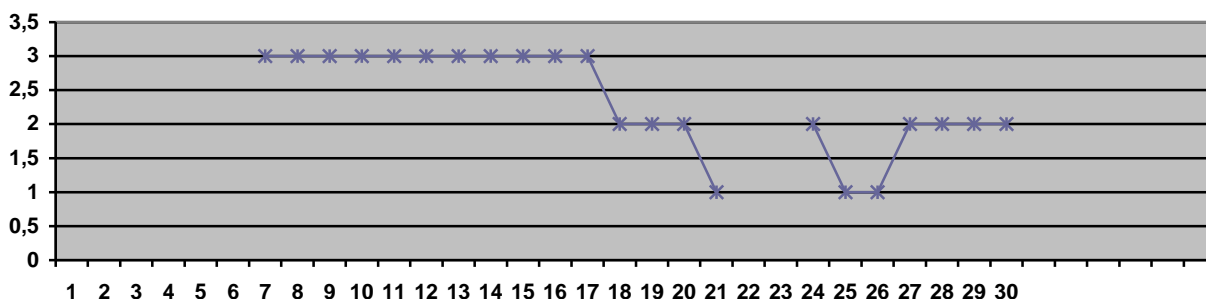


Fig.1.1 Evoluția indicelui general de calitate a aerului la stația OT-1 (Slatina, Aleea Grădiște F.N.)

Indicii de calitate a aerului sunt aduși la cunoștința publicului prin intermediul panourilor de informare exterioare și a panoului interior, a site-ului național www.calitateaer.ro, precum și prin buletinele zilnice pentru informarea publicului ce pot fi consultate pe site-ul <http://apmot.anpm.ro>.

Rezultatele înregistrate în luna *august 2016* pentru poluanții monitorizați în stația automată, conform Legii 104/2011, sunt prezentate în tabelul și graficele de mai jos:



Tabel 1.1: Luna septembrie 2016

TABEL SINTEZĂ							
stație	poluant	medie lunară	unitate măsură	tip depășire	nr. depășiri în luna curenta	nr.total depășiri de la începutul anului	captura lunară de date (%)
OT-1	SO2	*	μg/m3	-	0	0	0
OT-1	NO2	14,20	μg/m3	-	0	0	93
OT-1	CO	0,06	mg/m3	-	0	0	88,1
OT-1	ozon	56,85	μg/m3	-	0	0	70,6
OT-1	PM10 automat	*	μg/m3	VL 24 ore	0	0	0
OT-1	PM10 gravim.	25,60	μg/m3	VL 24 ore	0	3	100

*analizoare defecte

Ozonul este monitorizat în stația OT – 1, iar valorile medii orare în luna *septembrie 2016* se situează sub valoarea limită (180 μg/mc) (fig.1.2).

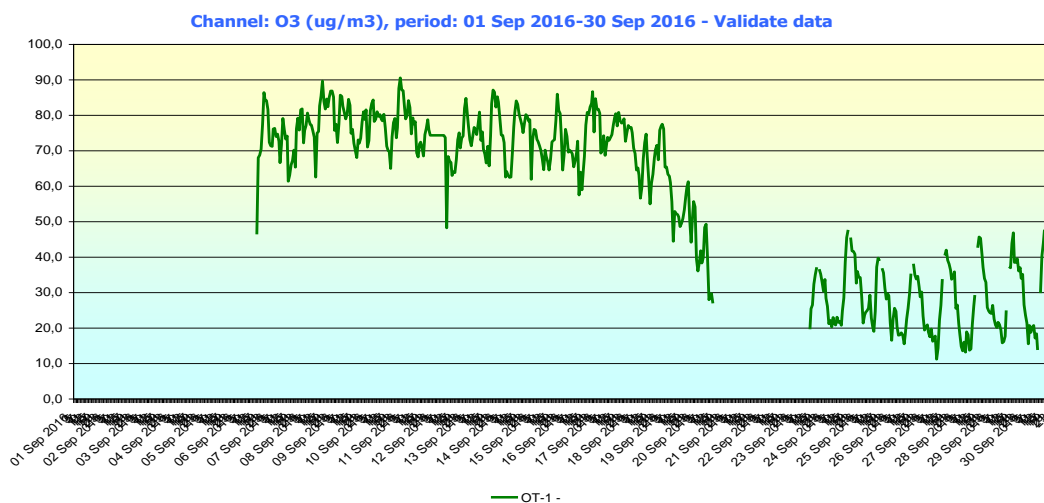


Fig. 1.2. Evoluție valori medii orare pentru ozon - luna septembrie 2016

Valorile medii orare pentru monoxid de carbon (fig.1.3), în luna *septembrie 2016*, s-au încadrat mult sub valoarea limită de 10 mg/m³, în stația OT - 1.



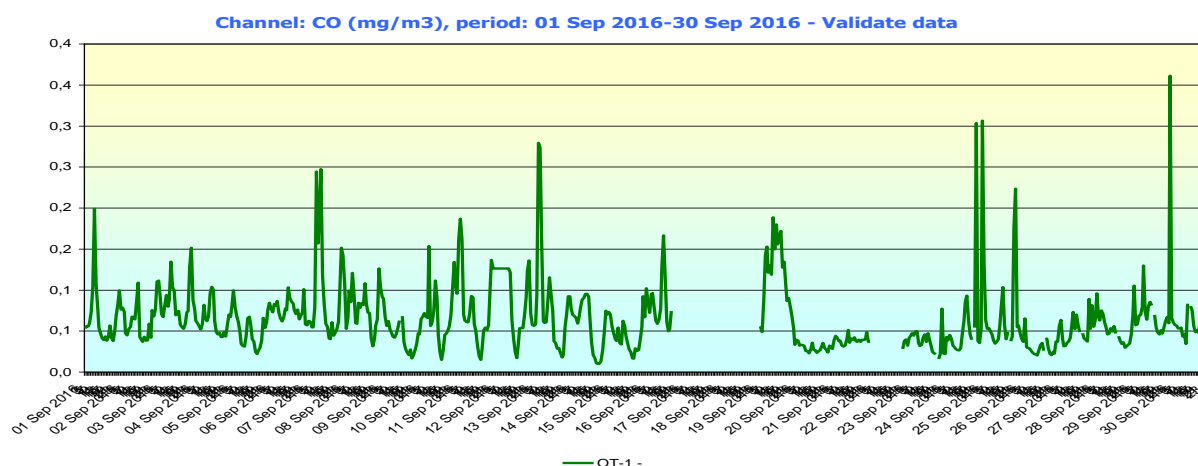


Fig. 1.3. Evoluție valori medii orare pentru CO - luna septembrie 2016

Pentru poluantul NO₂ nu s-au înregistrat depășiri ale pragului de alertă (400 μg/mc medie orara timp de 3 ore consecutiv) și nici depășiri ale VL orare (200 μg/mc) (fig.1.3) la stația automată de monitorizare a calității aerului.

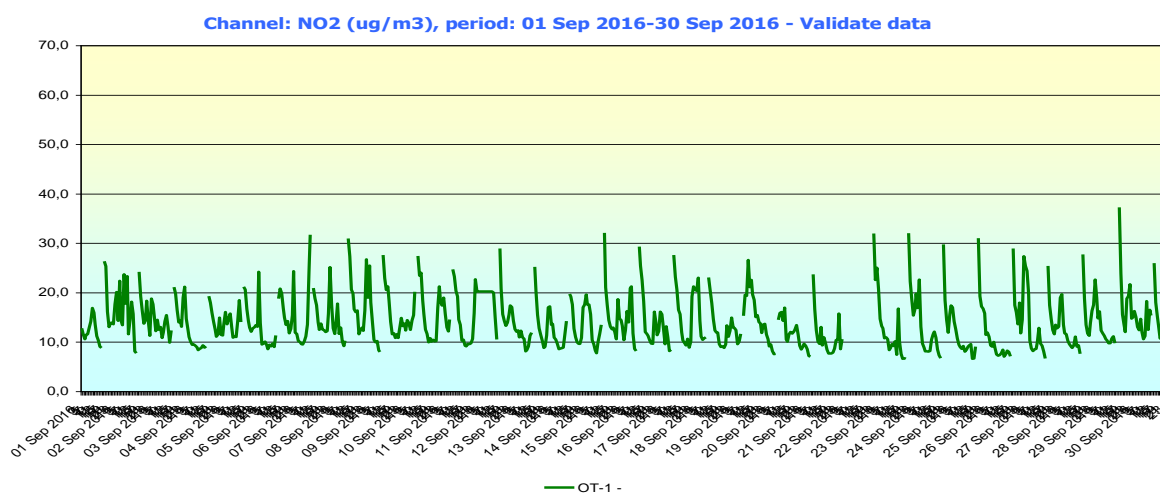
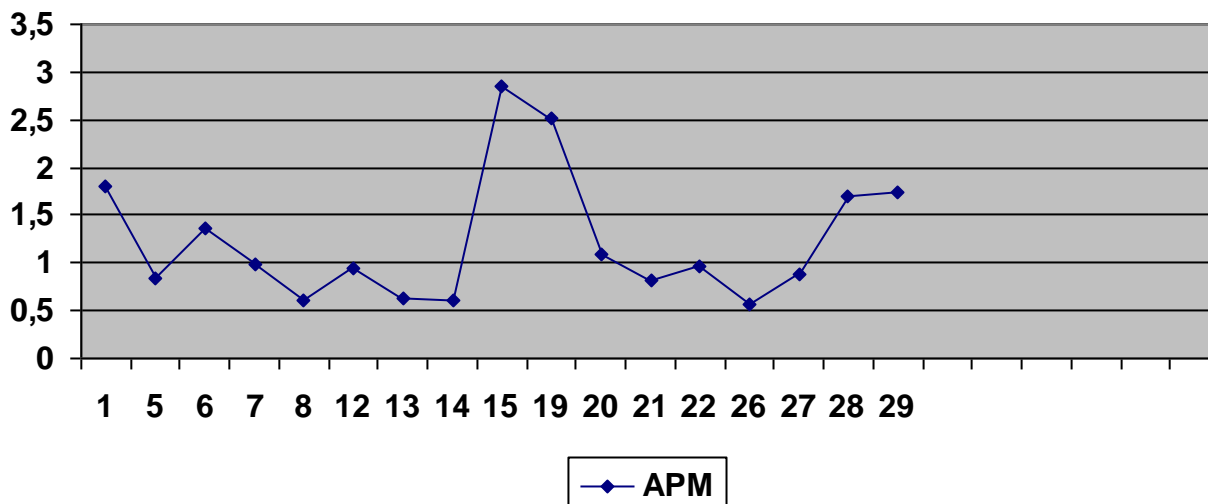


Fig. 1.4 Evoluție valori medii orare NO₂ la stația automată din județul Olt – luna septembrie 2016

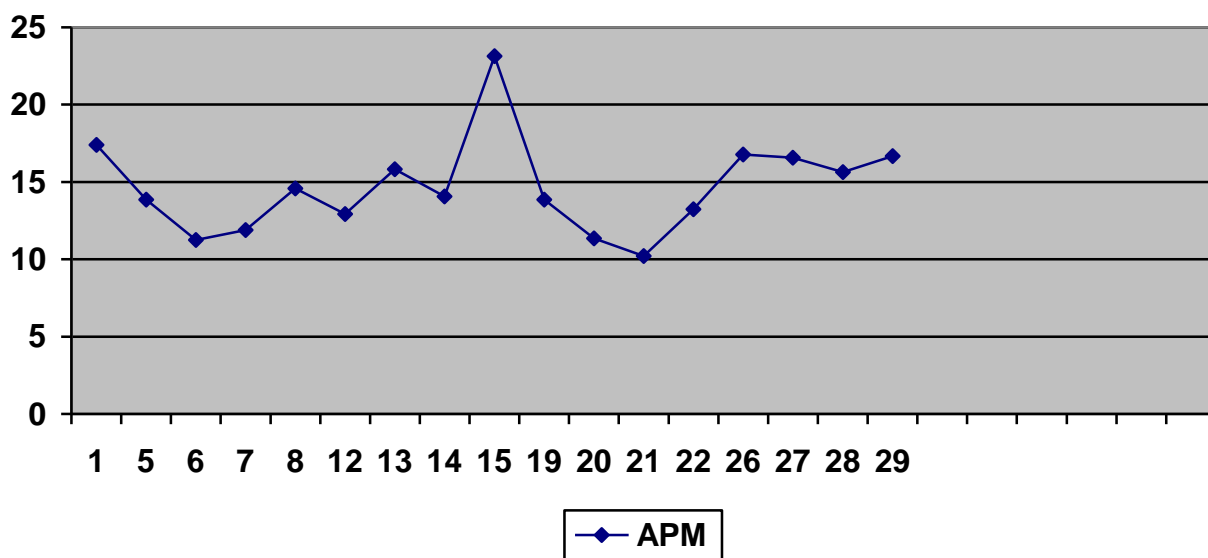
Variația concentrațiilor medii zilnice măsurate pentru indicatorii specifici F, NH₃ și NO₂ în mun. Slatina sunt prezentate în figurile de mai jos:



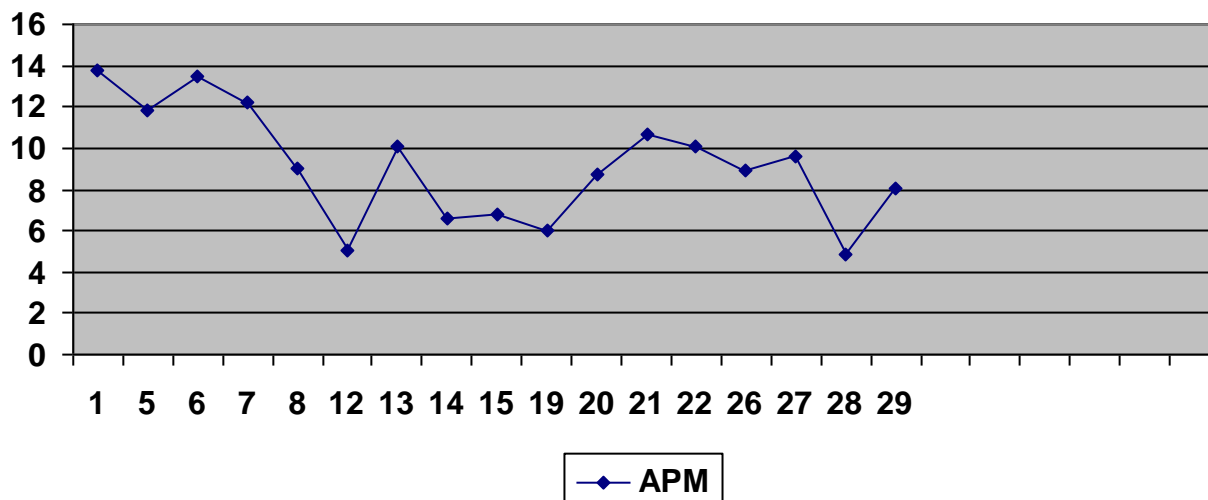
Punctul de prelevare sediul Agenției pentru Protecția Mediului Olt (adresa: Str. Ion Moroșanu nr.3), poluantul măsurat Fluor (F) $\mu\text{g}/\text{m}^3$



Punctul de prelevare - sediul Agenției pentru Protecția Mediului Olt (adresa: Str. Ion Moroșanu, nr.3), poluantul măsurat dioxid de azot (NO_2) $\mu\text{g}/\text{m}^3$.



Punctul de prelevare sediul Agenției pentru Protecția Mediului Olt (adresa: Str. Ioan Moroșanu nr.3),
poluantul măsurat amoniac (NH_3) $\mu\text{g}/\text{m}^3$



Datele sunt furnizate în urma prelevării manuale și determinărilor chimice efectuate în laboratorul Agenției pentru Protecția Mediului Olt.

B. Pulberi sedimentabile

Pulberile sedimentabile sunt pulberile care se depun sub acțiunea gravitației, precum și antrenate de precipitații.

Metoda de analiză constă în colectarea pulberilor din atmosferă în vase cu suprafață cunoscută, într-un interval de timp stabilit și determinarea gravimetrică a acestora.

În județul Olt există mai multe puncte în care se face prelevarea acestora, valorile obținute în urma analizelor efectuate în luna septembrie 2016 sunt prezentate în tabelul următor:

Nr. crt.	Locul prelevării	Localitatea	Valoarea determinată (g/mp/lună)
1.	Str. Cireașov	SLATINA	-
2.	Str. Strehareți - SGA Olt - Stația Meteo		3,23
3.	Str. I.Moroșanu - Sediul APM		3,92
4.	Dealul Grădiște - stația de monitorizare a calitatii aerului OT1		3,02
5.	Str. N.Bălcesu - Termex	BALȘ	4,50
6.	SGA		3,01
7.	Str. Carpați - S.C. GIGISOR S.R.L.	CARACAL	3,43
8.	Str. Corăbiei - stația Meteo		2,99
9.	Str. Păcii - OSPA	SCORNICEȘTI	2,73
10.	Str. Carpați - Gara CFR	CORABIA	2,65
11.	Str. Gheorghe Doja - zona Gara CFR		4,03

Valorile obținute sub limita maximă admisă conform STAS 12574/75, limită care este 17 g/mp/lună.



AGENȚIA PENTRU PROTECȚIA MEDIULUI OLT

Str. Ion Morosanu, nr.3, Slatina, Jud.Olt, Cod 230081

E-mail: office@apmot.anpm.ro; Tel/0249. 439.166; 0349. 401.720; 0746.248.752; Fax. 0249. 439.166;

C. Măsurări privind calitatea aerului înconjurător

În luna septembrie 2016 au fost efectuate măsurări privind calitatea aerului înconjurător (prelevări momentane) în orașul Balș și mun. Caracal. Valorile obținute pentru indicatorii analizați (NO₂) în urma prelevărilor momentane sunt prezentate în tabelul de mai jos:

Nr Crt.	Localitatea / Locul prelevării	Indicatori	Concentrație măsurată mg/m ³	Limita maximă admisă mg/m ³
1.	Orașul Balș, Str. N.Bălcescu - punct de prelevare S.C. TERMEX S.A.	NO ₂	0,052	0,200
2	Mun. Caracal, str. Vornicu Ureche: - punct de prelevare S.C. ROMANITA S.A.	NO ₂	0,022	0,200

În urma determinărilor chimice efectuate în laboratorul de expertizare chimică al APM Olt, valorile concentrațiilor indicatorilor analizați, s-au încadrat în limitele maxime admise prevăzute de Legea nr. 104/2011 privind calitatea aerului înconjurător.

D. Emisii la coș cu aparatură portabilă

La solicitarea operatorilor economici din județul Olt, ce desfășoară activitate cu posibil impact asupra mediului care au impus prin autorizația de mediu monitorizarea emisiilor în atmosferă, APM Olt efectuează determinări pentru a verifica încadrarea concentrației poluanților în limitele admise conform Ordinului MAPPM nr. 462/1993.

În luna septembrie 2016 s-au efectuat 9 determinări pentru emisii (45 indicatori) și 9 determinări pentru pulberi totale în coș la un număr de 7 operatori economici din județul Olt și o determinare de TOC (carbon organic total) la un operator economic. Valorile determinate s-au situat sub limitele maxime admise conform Ordinului MAPPM nr. 462/1993.

Determinările au fost efectuate automat cu aparatura de pe autolaboratorul APM Olt echipat cu analizoare automate pentru măsurarea la coș, în timp real, a poluanților gazoși (analizoare HORIBA pentru NO_x, SO₂, CO și COV).

E. Monitorizarea emisiilor atmosferice de către operatorii economici din județul Olt

Operatorii economici monitorizează emisiile de poluanți în atmosferă și transmit la APM Olt buletinele de analiză conform periodicității stabilite în autorizațiile de mediu.

În luna septembrie 2016 operatorii economici care au raportat la APM Olt buletinele de analiză privind emisiile de poluanți în atmosferă sunt următorii:

- **S.C. VIMETCO EXTRUSION S.R.L. Slatina:** rapoartele de încercare eferente măsurărilor de emisii în atmosferă la cuptoarele de tratament termic nr. 2 și 3, cuptoarele de presă nr.1 și 2, și cuptorul de tratament termic nou, pentru indicatorii : NO₂, SO₂, CO, pulberi totale.

- **S.C. ALRO SA SLATINA (aluminu primar):** rapoarte privind :

- rezultatul analizelor – determinări emisii în atmosferă, la secția/ Electroliză CTG1 și CTG2, pentru indicatorii: fluor și compușii săi(HF), fluoruri (pulberi), pulberi totale, SO₂.

- rezultatul analizelor – determinări emisii în atmosferă, la secția/ Anozii CTF, pentru indicatorii: fluor și compușii săi(HF), fluoruri (pulberi), Pulberi totale, NO₂,SO₂,

- rezultatul analizelor – determinări emisii în atmosferă, la secția/ Anozii instalație tratare volatile smoală, pentru indicatorii:Pulberi totale,

- rezultatul analizelor - determinări emisii în atmosferă, la secția Turnătorie Cuptorul G6, Turnătorie, pentru indicatorii : pulberi totale, NO₂ SO₂, HCl*; la Atelier Eco- Turnătorie CT*, pentru indicatorii :



pulberi totale, NO₂, SO₂, CO; la AHE Centr. Term.-Ernesan 4 și 16, la APS cuptoare de încălzit cu vatra fixă, pentru indicatorii : pulberi totale, NO₂, SO₂, CO.

- rezultate analiză determinări fluor (imisii), punct de prelevare: str. Emanoil Ionescu, nr. 74D, Slatina.
- rezultate analiză determinări emisii atmosferice la oprire / pornire CTF (centru de tratare fum) la secția de Anozii, pentru indicatorii : pulberi totale, NO₂, SO₂.
- **S.C. ALRO SA SLATINA (aluminii secundar)**: rapoarte privind concentrația poluanților gazoși:
 - emisii de la microcentralele termice , sectia CT-LBC Functionare pe gaz metan ALPROM și CT-Sculărie funcționare pe gaz metan ALPROM, pentru indicatorii: CO, NO_x, SO_x.
 - emisii din procesele tehnologice (secțiile LBC cuptor adânc nr.2 și Seko Warwick, sectia LTB cuptor recoacere nr. 1, 2 și 4, secția LTB cuptor Olivotto, pentru indicatorii: NO₂, SO₂, pulberi totale.
- **S.C. TMK-ARTROM S.A. SLATINA** -- raportul privind rezultatele analizelor (automonitorizare) :
 - determinări emisii în atmosferă la coșurile de dispersie ale cuptoarelor de încălzire și tratament termic, pentru indicatorii: NO_x, SO₂, Pulberi .
 - **S.C. ELECTROCARBON SA SLATINA** - Raportul privind rezultatele analizelor (automonitorizare) pentru :
 - emisii în atmosferă, la secțiile SFENPA, Grafitare, SPENPA, Calcinare pentru indicatorii: pulberi, CO, NO₂, SO₂ ;
 - imisii la Secția Producție Anorganică la indicatorii SO₂, NO₂, PM₁₀ și determinări emisii în atmosferă pentru indicatorii: pulberi totale, NO₂, SO₂, CO.
 - Rapoarte de încercare pentru indicatorii: pulberi în suspensie PM₁₀ (punct de prelevare: Poarta 1)
 - **S.C. PIRELLI TYRES ROMANIA SRL. SLATINA**- rapoarte de încercare pentru emisii la: evacuări coșuri cazane abur, pentru indicatorii pulberi totale, CO, NO_x, SO₂; evacuări coșuri Quadruplex, Comerlo, Calandra, Duplex, Banbury, Vulcanizare, pentru indicatorul carbon organic total (TOC) și evacuări coșuri Banbury pentru indicatorul pulberi totale.
 - **S.C. SOVECORD INTERNATIONAL S. A. Slatina** - rapoarte de încercare pentru emisii în aer la instalația de exhaustare-secția de producție, pentru indicatorii: NO_x, SO₂, SO₂, CO, pulberi.
 - raport de încercare emisii compuși organici volatili la instalația de exhaustare-secția de producție, pentru indicatorii: valoare COV.
 - **S.C. ALTUR S.A. Slatina** – rapoarte de încercare privind rezultatele măsurătorilor :
 - determinări emisii în atmosferă, pentru indicatorii: CO, NO₂, SO₂, NO_x și pulberi din gaze arse la coș.
 - **SC. SPOTLESS SERVICES SRL Slatina** - raport de încercare pentru emisii la:- coș dispersie centrala termica, pentru indicatorii: NO_x, SO₂, CO, pulberi totale în cos.
 - **SPITALUL JUDEȚEAN DE URGENȚĂ Slatina** - raportul privind rezultatele analizelor – determinări emisii în atmosferă la cazan centrală termică, pentru indicatorii: NO_x, SO₂, CO₂, pulberi în suspensie
 - **S.C. RAW MATERIALS COM SRL Valea Mare** - raport de încercare pentru emisii la:- coș dispersie instalație topire deșeuri fontă, pentru indicatorii: NO₂, SO₂, CO, pulberi totale.
 - **S.C. FULTRANS ADRIAN Slatina**- raport de încercare pentru emisii la: coș dispersie instalație topire deșeuri neferoase, pentru indicatorii: NO_x, SO₂, CO, pulberi totale.
 - **SC. PADRINO SRL SLATINA**- raport de încercare pentru emisii la:- coș dispersie aferent instalației de preparare mixturi asfaltice, pentru indicatorii: NO_x, SO₂, CO, pulberi .
 - coș dispersie aferent instalației de încălzire bitum, pentru indicatorii: NO_x, SO₂, CO, pulberi .
 - **SC. MONTE VERDE GROUP SRL Caracal**- raport de încercare pentru emisii la coș dispersie, cazan de abur (centrala termică), pentru indicatorii: NO_x, SO₂, CO, pulberi, O, CO₂..
 - **SC PANADRIA SRL SLATINA (trim. III)** - raport de încercare pentru emisiile provenite din activitatea societății la: - coș dispersie aferent instalației de preparare mixturi asfaltice, pentru indicatorii: NO₂, SO₂, CO, CO₂, pulberi .
 - coș dispersie aferent instalației de încălzire bitum, pentru indicatorii: NO_x, SO₂, CO, pulberi .

Nu s-au constatat depășiri ale valorilor concentrațiilor poluanților analizați față de concentrațiile maxime admise pentru acești poluanți conform normativelor în vigoare.



F. Sonometrie

F.1. Rețeaua de monitorizare privind nivelul de zgomot rezultat din zonele cu trafic rutier intens, industriale și de locuit, parcuri, școli precum și în zona piețelor agroalimentare urmărește 3 indicatori: LEQ (nivel echivalent), L_{MAX} (nivel maxim), L_{MIN} (nivel minim).

În luna septembrie prin laboratorul de specialitate al APM Olt, s-au prelevat 13 probe sonometrice pentru determinarea nivelului de zgomot produs din traficul rutier, zone industriale și de locuit, parcuri, școli precum și în zona piețelor agroalimentare, valorile obținute sunt prezentate în tabelul de mai jos:

Localitate	Denumire strada	Punct de prelevare	Valoarea determinată LEQ dB(A)	Valoarea admisă conform STAS 10009/88 LEQ dB(A)
Slatina	Str. Ionașcu	catedrala	68,8	65
	B-dul A. I. Cuza	CEC	67,4	70
	Str. Artileriei	CAO Olt	70,9	70
	Str. Primăverii	Uni Credit Tiriac Bank	63,8	70
	B-dul A. I. Cuza	BCR	66,9	70
	Str. Libertății	Poșta	64,2	70
	B-dul N. Titulescu	SJU Slatina	66,9	70
	Str. Ec. Teodoroiu	ISJ	65,6	70
	Str. Ec. Teodoroiu	Piata Ec. Teodoroiu	61,2	65
Balș	Str. N.Bălcescu	Spital orașenesc	68,9	70

Și trei probe reprezintă determinări ale nivelului de zgomot produs de diferite obiective economice din mun. Slatina și Caracal, determinări efectuate la limita zonei funcționale (nu s-au înregistrat depășiri ale limitelor de 65 dB (A) conform STAS 10009/ 88).

- **S.C. ALRO S.A. Slatina (aluminiiu primar)** a efectuat determinări sonometrice pentru evaluarea nivelului de zgomot în patru puncte de măsurare pe laturile de est, nord, vest și sud) și patru puncte de măsurare din incinta societății.
- S.C. ALRO SA SLATINA(aluminiiu secundar)** - masuratori evaluare nivel de zgomot in patru puncte de măsurare pe laturile de est, nord, vest și sud
- **S.C. SOVECORD INTERNATIONAL S.A. Slatina (trim III)**- măsurători evaluare nivel de zgomot la limita amplasamentului, masurătoare continuă, la aprox. 2 m de intrare in secție
- **S.C. INDUSTRIAL LOG GS SRL - Curtișoara Olt)** - măsurători evaluare nivel de zgomot lângă coșul de dispersie, pe latura Est a incintei.
- **S.C. FULTRANS ADRIAN Slatina** - a efectuat determinări sonometrice pentru evaluarea nivelului de zgomot la limita zonei funcționale(hala de producție)
- **SC. PADRINO SRL SLATINA**- a efectuat determinări sonometrice pentru evaluarea nivelului de zgomot la limita zonei funcționale (instalație de preparare mixturi asfaltice, instalație încălzire bitum)
- **S.C. ALTUR SA SLATINA**- a efectuat determinări sonometrice pentru evaluarea nivelului de zgomot în nouă puncte de prelevare aferente perimetrului societății.

Valorile obținute se încadrează în limitele prevăzute de STAS 10009 /1998 pentru incinte industriale (respectiv 65 dB).



2. Calitatea apei

2.1 Calitatea apelor uzate industriale :

Operatorii economici monitorizează calitatea apelor uzate și transmit la APM Olt buletinele de analiză conform periodicității stabilite în autorizațiile de mediu.

În luna septembrie 2016 operatorii economici care au raportat la APM Olt buletinele de analiză privind calitatea apelor uzate industriale sunt următorii:

- **S.C. ALRO SA SLATINA (aluminiu primar):** - raportul privind rezultatele analizelor la factorul de mediu apă:

- apa uzată menajeră evacuată în rețeaua de canalizare urbană administrată de SC ACETI SA SLATINA, pentru indicatorii: suspensii, CCOCr, CCOMn, CBO₅, azot amoniacal, pH.

- apa industrială uzată evacuată în pârâul Urlătoarea pentru indicatorii: suspensii, reziduu fix, fluoruri, pH, cloruri, aluminiiu, CCOCr, extractibile cu solvenți , produse petroliere.

- apa de suprafață din haldele ecologică Aluminiiu Primar la Halda Ecologica si Halda Milcov, pentru indicatorii :aluminiiu, fluoruri, materii în suspensie, cloruri, CCOCr, pH.

- apa subterană din haldele ecologice Aluminiiu Primar, pentru indicatorii : fluoruri, aluminiiu, duritate totală, pH, conductivitate electrică.

-apa industrială filtrată de la Priza Olt, pentru indicatorii: materii în suspensie, duritate totala, cloruri, alcalinitate p, alcalinitate m, reziduu fix, pH, conductivitate electrică, fluoruri, CCOMn.

- **S.C. ALRO SA SLATINA (aluminiiu secundar):** - raportul privind rezultatele analizelor la factorul de mediu apă:

- apa menajeră evacuată în rețeaua de canalizare orășenească pentru indicatorii: pH, cloruri, reziduu filtrat la 105 °C, materii în suspensie, produse petroliere, CCOCr, substanțe extractibile cu solvenți organici.

- apa freatică extrasă din forajele de observație din incinta unității, pentru indicatorii: pH, cloruri, aluminiiu, fluoruri, duritate totală, oxidabilitate, sulfuri, conductivitate electrică.

- apa tehnologică uzată evacuată în emisar pentru indicatorii: pH, suspensii, reziduu fix, produse petroliere, substanțe extractibile, cloruri, aluminiiu, fluoruri, CCOCr.

- **S.C. ELECTROCARBON SA SLATINA** – raportul privind rezultatele analizelor la:

- apa potabilă din puțuri, pentru indicatorii: pH, cloruri, oxidabilitate, duritate totală.

- apa reziduală la evacuare în emisar pentru indicatorii: pH, materii în suspensii, CCOCr, cloruri, sulfuri, reziduu fix la 105°C, nichel

- apa uzată industrială evacuată în receptori naturali pentru indicatorii: materii în suspensie, reziduu filtrabil, cloruri, pH, substanțe organice - CCOCr, produse petroliere. .

- apa uzată menajeră pentru indicatorii: pH, materii în suspensie, consum biochimic de oxigen la 5 zile – CBO₅, consum chimic de oxigen – CCOCr, amoniu.

- **S.C. COMPANIA DE APA OLT SA SLATINA:**

- situația privind analiza apelor uzate menajere orășenești – stația de epurare a municipiului Slatina, se referă la analiza următorilor indicatori: CCOCr, CBO₅, suspensii, cloruri, pH, azot total, reziduu fix, fluoruri, detergenți, fosfor, substanțe extractibile .

- situația privind analiza apelor uzate menajere orășenești – stațiile de epurare ale orașelor Caracal, Corabia, Scornicești, Potcoava, Drăgănești-Olt, Piatra-Olt se referă la analiza următorilor indicatori: CBO₅, suspensii, amoniu, reziduu fix, pH, cloruri, fosfor total, detergenți, substanțe extractibile.

- situația privind analiza apelor uzate, efectuată la următorii operatori economici: S.C. PRECIZIA S.A. Slatina, S.C. CONDOR S.R.L. Slatina, MOL PETROL, SC RUSOIL SRL Slatina, S.C. MAC AUTO SRL Slatina, S.C. TRANSBUZ SA Slatina, S.C. ELECTROCARBON SA Slatina, SPITALUL DE URGENȚĂ SLATINA, S.C. SCADT Slatina, RIO TRANS, S.C. KAUF LAND SRL Slatina, S.C. PYRELLI TYRES SRL Slatina, S.C. BEKAERT S.R.L. Slatina, S.C. TMK ARTROM S.A. Slatina, S.C. DELTA ALUMINIU SRL Slatina, S.C. ALTUR SA Slatina, S.C. ALUTA SA Slatina, S.C. ALRO Slatina, S.C. BILLA S.R.L. Slatina, pentru indicatorii: CCOCr, CCOMn, suspensii, CBO₅, amoniu, pH, fosfor total, detergenți, produse extractibile.

- **S.C. TMK-ARTROM S.A. SLATINA** - raportul privind rezultatele analizelor la:

- apa uzată menajeră din decantor pentru indicatorii: pH, materii în suspensii, CCOMn, amoniu, CCOCr, CBO₅.



- apă uzată tehnologică din ultimul cămin, pentru indicatorii: pH, conductivitate, CCO-Cr, cloruri, duritate totală, sulfați, amoniu, azotați, fier total, crom, mangan, cupru, nichel, cadmiu, zinc, molibden, reziduu fix, CCOCr, cloruri, substanțe extractibile în eter de petrol, fier.
- **SC. TRANSBUZ SA Slatina:** buletin de analize ape uzate deversate în rețeaua de canalizare orășenească, pentru indicatorii: pH, materii în suspensie, CCOCr, CBO5, CCOMn, produse extractibile, amoniu, fosfor total, detergenți.
- **S.C PIRELLI TYRES ROMANIA SRL-SLATINA** - buletin de analize ape uzate deversate în rețeaua de canalizare, pentru indicatorii: pH, materii în suspensie, CCOCr, CBO5, CCOMn, produse extractibile, amoniu, fosfor total, detergenți.
- **S.C. BEKAERT SLATINA S.R.L. SLATINA:** raportul privind rezultatele analizelor la apa uzată pentru următorii indicatori impuși, conform autorizației de mediu: pH, suspensii, CBO5, CCOCr, azot amoniacal, cloruri, detergenți.
- **S.C. ALTUR SA SLATINA** - buletin de analiză chimică apă uzată pentru indicatorii: pH, materii în suspensie, detergenți anionici, azot amoniacal (NH₄), fosfor total, substanțe extractibile cu solvenți organici, aluminiu, plumb, cadmiu, crom total, cupru, nichel, zinc.
- buletin de analiză apa uzată deversată în rețeaua de canalizare, pentru indicatorii: pH, materii în suspensie, CBO5, CCOCr, CCOMn, amoniu, fosfor total, detergenți, produse extractibile.
- **SPITALUL JUDEȚEAN DE URGENȚĂ SLATINA** - buletine de analiză ape uzate deversate în rețeaua de canalizare, pentru indicatorii: pH, materii în suspensie, CCOCr, CBO5, produse extractibile, amoniu, reziduu fix, cloruri.
- **OMV PETROM MARKETING SRL - două puncte de lucru Slatina**, pt trim III 2016: rapoarte de încercare privind rezultatele analizelor la apa uzată menajeră și apa pluvială, pentru indicatorii: materii în suspensii, pH, detergenți sintetici biodegradabili, substanțe extractibile cu solvenți organici.
- **S.N.T.F.M „CFR Marf” S.A. Sucursala Banat Oltenia – Remiza Piatra Olt:** raportul privind rezultatele analizelor la apa uzată ieșire decantor final, pentru indicatorii: suspensii, pH, detergenți sintetici, CCOCr, CBO5, substanțe extractibile cu solvenți organici, azot amoniacal, cloruri, fosfor total, substanțe extractibile cu solvenți organici, reziduu filtrabil.
- **SC. EUROSPAȚIAL SRL TUFENI-OLT):** - raportul privind rezultatele analizelor la factorul de mediu apă potabilă la puț forat principal, pentru indicatorii: nitrați
- raportul privind rezultatele analizelor la apă potabilă, la puțurile forate 1 și 2, pentru indicatorii: pH, conductivitate, duritate totală, nitrați, nitriți, amoniu, cloruri, Cl₂oxidabilitate, miros, gust.
- **SC. MONTE VERDE GROUP SRL Caracal** - raportul privind rezultatele analizelor la apa uzată- ieșire stație de epurare, pentru următorii indicatori impuși, conform autorizației de mediu: pH, suspensii, detergenți anionici.
- **S.C. HAME ROMANIA SRL** - raportul de încercare la apa uzată, pentru indicatorii: pH, materii în suspensie, detergenți
- **SC. MASTERTEX SRL BALS--** raportul de încercare la apa uzată, pentru indicatorii: pH, suspensii, detergenți.
- **S.C. MOL ROMANIA PETROLEUM PRODUCTS SRL, pt: SDC MOL SLATINA--** raportul de încercare la apa uzată, pentru indicatorii: pH, conținut de materii în suspensie, substanțe extractibile cu solvenți, conținut de detergenți.
- **S.C. SOVECORD INTERNATIONAL S. A. Slatina (trim III)** raportul de încercare la apa reziduală, pentru indicatorii: pH, materii în suspensie, azot amoniacal, CBO5, CCOCr.

În urma verificării rapoartelor de încercare și buletinelor de analiză transmise s-a constatat că nu au fost depășite concentrațiile maxime admise la indicatorii monitorizați impuși prin autorizațiile de mediu, conform normativelor în vigoare.



2.2. Calitatea precipitațiilor :

În cursul lunii septembrie 2016 în zilele de 19, 20 și 25.09.2016 s-au semnalat precipitații semnificative astfel încât să se poată efectua analize calitative. Au fost analizate probele de precipitații pentru indicatorii : pH, conductivitate, amoniac și aciditate. Rezultatele sunt evidențiate în tabelul următor:

Data	Indicator / unitate de măsură			
	pH	Conductivitate ($\mu\text{s} / \text{cm}$)	Aciditate (mEg /l)	NH ₄ (mg / l)
19.09.2016	6,63	36,70	$0,002 \times 10^{-3}$	4,86
20.09.2016	6,74	42,10	$0,001 \times 10^{-3}$	2,02
25.09.2016	7,14	37,90	$0,002 \times 10^{-3}$	4,10

2.3. Calitatea apelor de suprafață (*):

Administrația Bazinală Olt – Sistemul de Gospodărire a Apelor Olt

Râurile monitorizate în luna septembrie au fost: Olt la Izlaz, Milcov amonte confluență Olt, Teslui la Pielești, Jugălia la Piatra-Olt, Cungroșoara amonte Căzănești, Dârjov amonte confluența Chiara, Siu la Sprâncenata, Siu la Pod DN 543.

Lacurile de acumulare monitorizate (mijloc și baraj) : nu au fost monitorizate.

Apele subterane monitorizate au fost : F1 Brâncoveni, F1 Corabia, F1 Traianu, F6 Cezieni, F5 Stoenеști-Dăneasa, F1 Reșca, F1 Caracal, F1 Doanca, F3 Oboga, F5 Osica de Jos, F2 Piatra Sat, F4 Strejești, F4R Izbiceni-Pleașov, F1 Vișina Veche, F1 Aquacor Corabia, F1 Brastavățu, F1 Brezuica Sud, F7 Beciu Plăviceni, F1 Leotești, F1 Pârșcoveni.

Au fost monitorizate evacuările agenților economici, conform Manualului de Operare 2016.

(*) Sursă date: Sistemul de Gospodărire a Apelor Olt – Slatina.

Administrația Bazinală de Apă Argeș-Vedea – Sistemul Hidrotehnic Jitaru

Analizele fizico-chimice și biologice pentru urmărirea stării calității corpurilor de apă de suprafață și subterane se efectuează respectând frecvențele și indicatorii stabiliți în « Manualul de Operare » al Sistemului de Monitoring al Laboratoarelor Administrației Bazinale de Apa Argeș Vedea, pentru anul 2016.

I. Stare ecologică/potențial ecologic a/al corpurilor de apă tip râu

În luna septembrie 2016 :

Nr. crt.	Corp apă	Secțiune de monitorizare	Stare ecologică /potențial ecologic al elementelor biologice	Stare ecologică/potențial ecologic al elementelor fizico- chimice generale	Stare ecologică /potențial ecologic poluanți specifici	Stare finală
A. BAZIN HIDROGRAFIC VEDEA						
1.	Plapcea confluență Plapcea Mică-confluență Vedea	Plapcea- Sinești	Bună	Moderată	-	Moderată
2.	Vedea confluență Cotmeana:- amonte evacuare Roșiori de Vede	Vedea- Văleni	Moderată	Moderată	-	Moderată



3.	Vedea confluență Vedeța – amonte confluență Cotmeana	Vedea - Buzesti	Bună	Bună	Foarte bună	Bună
----	--	--------------------	------	------	----------------	------

II. Stare ecologică/potențial ecologic a/al corpurilor de apă tip lac

Conform Manualului de Operare al Sistemului de Monitoring 2016, nu sunt monitorizate lacuri situate pe teritoriul județului Olt.

III. Evaluarea stării chimice a apelor subterane

Evaluarea stării chimice a apelor subterane se realizează conform Metodologiei preliminare de evaluare a stării chimice a apelor subterane, elaborată de INHGA, luând în considerare prevederile H.G. 53/2009 și Ordinului MMAP nr. 621 /2014 privind aprobarea valorilor de prag pentru corpurile de ape subterane din România.

În luna septembrie 2016 pentru corpurile de apă subterană de pe raza județului Olt, nu s-au efectuat analize.

(*) Sursă date: Administrația Bazinală de Apă Argeș-Vedea

3. Calitatea solului :

- **S.C. ALTUR SA SLATINA**- a efectuat analize la probe de sol prelevate de pe amplasamentul societății pentru indicatorul aluminiu.

4. Protecția Naturii și Conservarea Biodiversității

În luna septembrie 2016, compartimentul Arii Protejate a desfășurat următoarele activități:

	Ședințe C.A.T	Ședințe C.S.C	Ședințe Grup de Lucru	Aviz SEA	Aviz Natura 2000	Dezbateri publică	Note interne/ Adrese/Puncte de vedere privind condițiile de desfășurare ale activităților în raport cu ariile protejate
Septembrie 2016	2	-	1	1	-	-	6

5. Gestiunea deșeurilor

Situația privind cantitățile de deșuri colectate, valorificate și eliminate la nivelul județului Olt este prezentată în tabelul următor

Denumire material	Cantitate / tone		
	colectată	valorificată	eliminată
Deșuri municipale	1750		1750
Sticlă	800	665	
PET	189	176	0
PE	8	6	0
Hârtie/carton	13,4	8	0
Uleiuri uzate	12,123	11,5	0
PCB/PCT	0	0	0
Acumulatori auto	2,23	0	0
Anvelope uzate	18,0	6,34	0
Deșuri. lemnoase	360,6	265,605	0
Deșuri spitalicești	8,7	0	8,7

În luna septembrie 2016 au fost analizate și aprobate 17 transporturi de deșuri periculoase către operatori economici din județ.



6. Radioactivitate

Stația automată de monitorizare a radioactivității atmosferice, face parte dintr-un sistem național de monitorizare, funcționând în cadrul Agenției de Protecția Mediului Olt.

Stația a funcționat în regim automat, datele achiziționate privind doza gamma atmosferică, condițiile meteorologice locale și parametrii de funcționare au fost raportați on-line prin satelit și, ca rezervă, prin conexiune GPRS sau GSM la centrul de coordonare a rețelei – amplasat la Laboratorul de Radioactivitatea Mediului de la Agenția Națională pentru Protecția Mediului.

În luna septembrie 2016 au fost achiziționate și validate 1030 doze gamma. Valorile înregistrate nu au depășit limitele de atenționare și s-au încadrat în limitele fondului natural conform Ordinului MMP 1978 /2010 (limita / h este $0,25 \mu\text{Sv} / \text{h}$).



7. Situația poluărilor accidentale

Situația centralizatoare a poluărilor accidentale produse la nivelul județului Olt în luna septembrie 2016:

Data	Localizare	Factor de mediu afectat	Poluator	Substanța poluantă	Cauza	Măsuri întreprinse / sancțiuni
-	-	-	-	-	-	-



AGENȚIA PENTRU PROTECȚIA MEDIULUI OLT

Str. Ion Morosanu, nr.3, Slatina, Jud.Olt, Cod 230081

E-mail: office@apmot.anpm.ro; Tel/0249. 439.166; 0349. 401.720; 0746.248.742; Fax. 0249. 439.166;