



Agenția pentru Protecția Mediului Olt

RAPORT PRIVIND CALITATEA AERULUI ÎN JUDEȚUL OLT

Luna AUGUST 2016

În județul Olt calitatea aerului este monitorizată prin măsurări continue prin intermediul unei stații automate amplasate în municipiul Slatina(stația **OT-1**), Aleea Grădiște F.N., conform criteriilor de amplasare prevăzute în Ordinul M.A.P.M. nr. 592/2002. Stația este de tip industrial, face parte din Rețeaua Națională de Monitorizare a Calității Aerului.

Poluanții monitorizați sunt: SO₂, NO₂, CO, O₃, pulberi (PM₁₀). De asemenea, în scopul interpretării datelor de calitate a aerului, sunt monitorizați și o serie de parametri meteorologici: temperatura, precipitații, direcția și viteza vântului, umiditatea relativă, presiunea, radiația solară.

Prezentăm mai jos evoluția indicelui general de calitate a aerului din rețeaua locală de monitorizare a calității aerului.





Agenția pentru Protecția Mediului Olt

Legendă:

OT-1: Alea Grădiște, Slatina



Amplasarea stației automate de monitorizare a calității aerului din județul Olt
aparținând RNMCA





Agenția pentru Protecția Mediului Olt

În conformitate cu *Ordinul M.M.D.D. nr. 1095/2007 pentru aprobarea Normativului privind stabilirea indicilor de calitate a aerului în vederea facilitării informării publicului*, calitatea aerului este reprezentată prin indici specifici și generali de calitate, stabiliți pe baza valorilor concentrațiilor principalilor poluanți atmosferici măsurați. Indicii generali și specifici sunt reprezentați prin numere întregi cuprinse între 1 și 6, corespunzătoare calificativelor: excelent, foarte bun, bun, mediu, rău, foarte rău, calificative asociate de asemenea unui cod de culori. Indicele general zilnic se stabilește ca fiind cel mai mare dintre indicii specifici corespunzători poluanților monitorizați în acea zi.



Pe baza datelor furnizate de stația automată din Rețeaua Națională de Monitorizare a Calității Aerului, evoluția din **luna august 2016** a indicelui general zilnic de calitatea aerului la stația de monitorizare din județul Olt este prezentată în figura de mai jos.

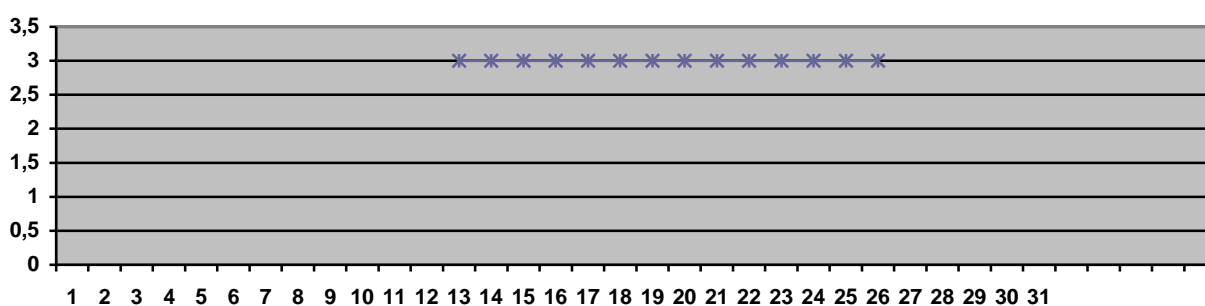


Fig.1.1 Evoluția indicelui general de calitatea aerului la stația OT-1 (Slatina, Aleea Grădiște F.N.)

Indicii de calitatea aerului sunt aduși la cunoștința publicului prin intermediul panourilor de informare exterioare și a panoului interior, a site-ului național www.calitateaer.ro, precum și prin buletinele zilnice pentru informarea publicului ce pot fi consultate pe site-ul <http://apmot.anpm.ro>.

Rezultatele înregistrate în luna *august 2016* pentru poluanții monitorizați în stația automată, conform Legii 104/2011, sunt prezentate în tabelul și graficele de mai jos:





Agenția pentru Protecția Mediului Olt

Tabel 1.1: Luna august 2016

TABEL SINTEZĂ							
stație	poluant	medie lunară	unitate măsură	tip depășire	nr. depășiri în luna curenta	nr.total depășiri de la începutul anului	captura lunară de date (%)
OT-1	SO ₂	17,98	μg/m ³	-	0	0	6,7
OT-1	NO ₂	13,91	μg/m ³	-	0	0	60,4
OT-1	CO	0,06	mg/m ³	-	0	0	52,2
OT-1	ozon	84,88	μg/m ³	-	0	0	40,1
OT-1	PM10 automat	*	μg/m ³	VL 24 ore	0	0	0
OT-1	PM10 gravim.	21,82	μg/m ³	VL 24 ore	0	3	54,8

Ozonul este monitorizat in stația OT – 1, iar valorile medii orare în luna august 2016 se situează sub valoarea limită (180 μg/mc) (fig.1.2).

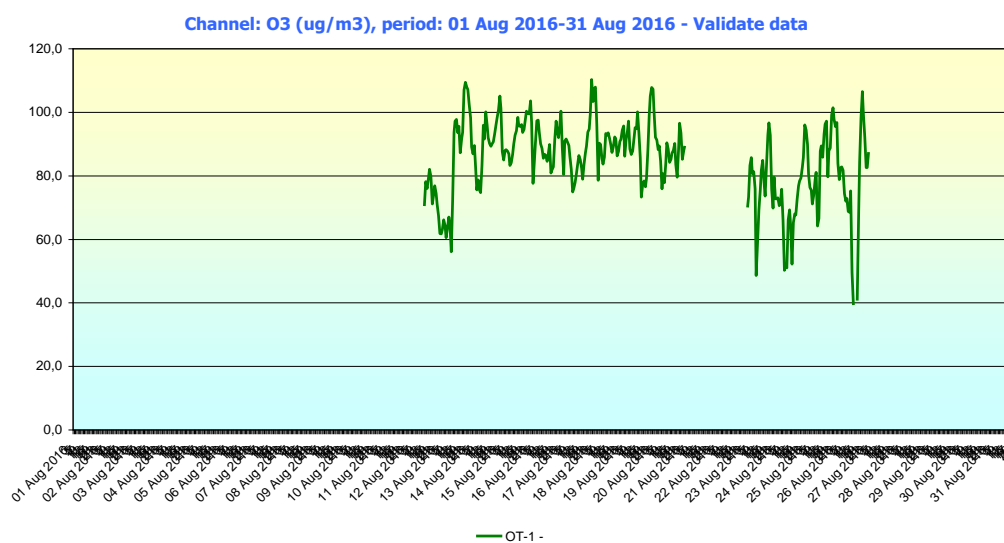


Fig. 1.2. Evoluție valori medii orare pentru ozon- luna august 2016





Agenția pentru Protecția Mediului Olt

Valorile medii orare pentru monoxid de carbon (fig.1.3), în luna *august* 2016, s-au încadrat mult sub valoarea limită de 10 mg/m^3 , în stația OT - 1.

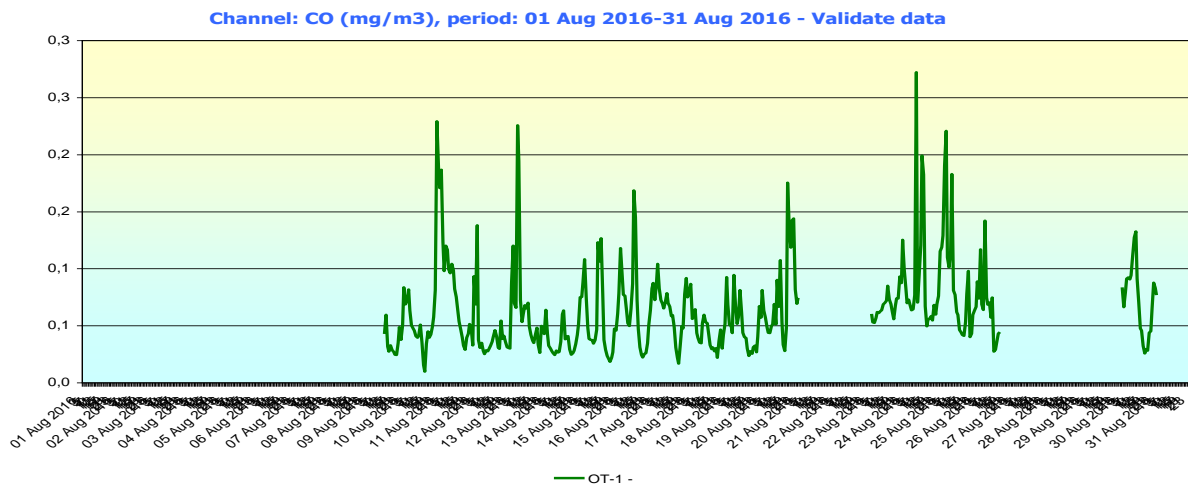


Fig. 1.3. Evoluție valori medii orare pentru CO - luna august 2016

Pentru poluantul NO_2 nu s-au înregistrat depășiri ale pragului de alertă ($400 \mu\text{g}/\text{mc}$ medie orara timp de 3 ore consecutiv) și nici depășiri ale VL orare ($200 \mu\text{g}/\text{mc}$) (fig.1.3) la stația automată de monitorizare a calității aerului.

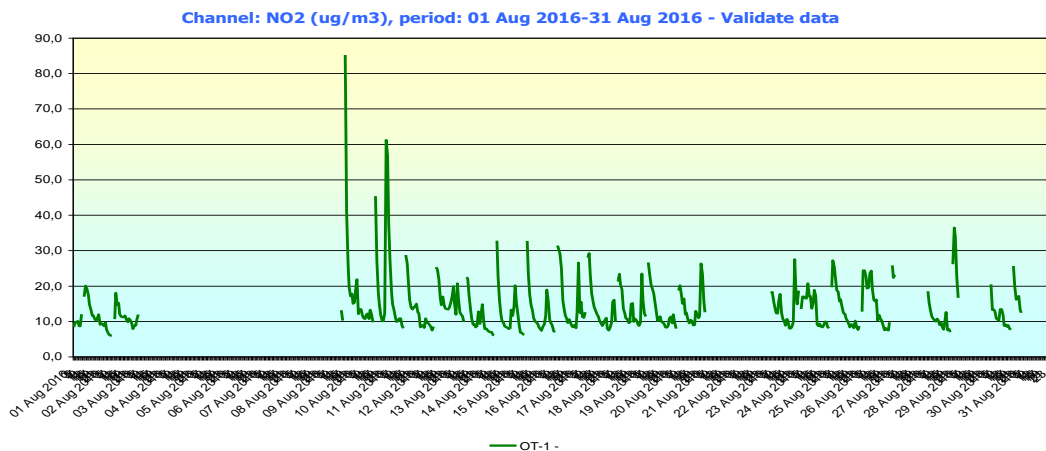


Fig. 1.3 Evoluție valori medii orare NO_2 la stația automată din județul Olt – luna *august* 2016

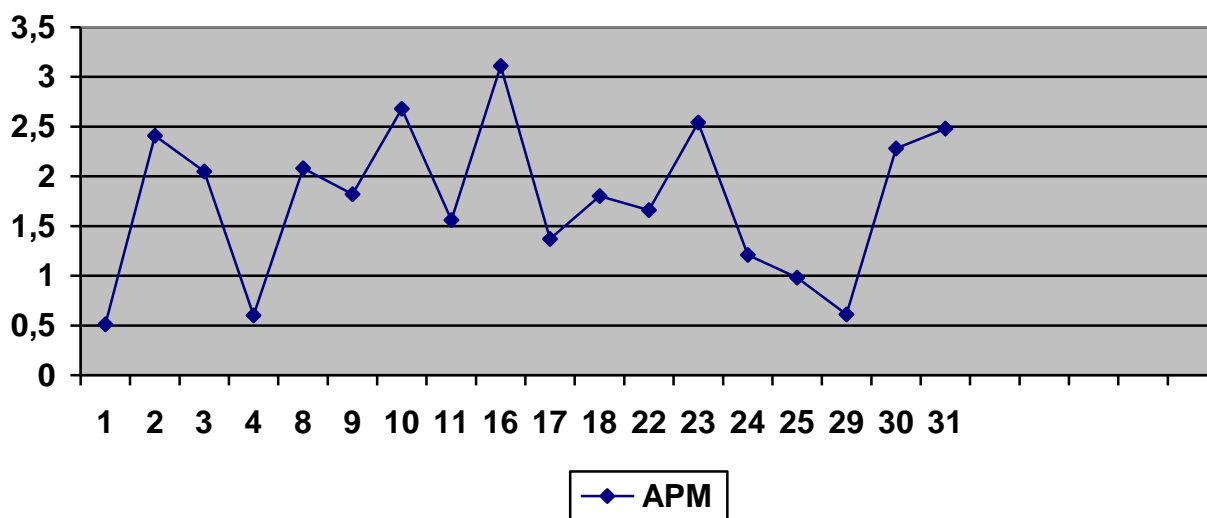




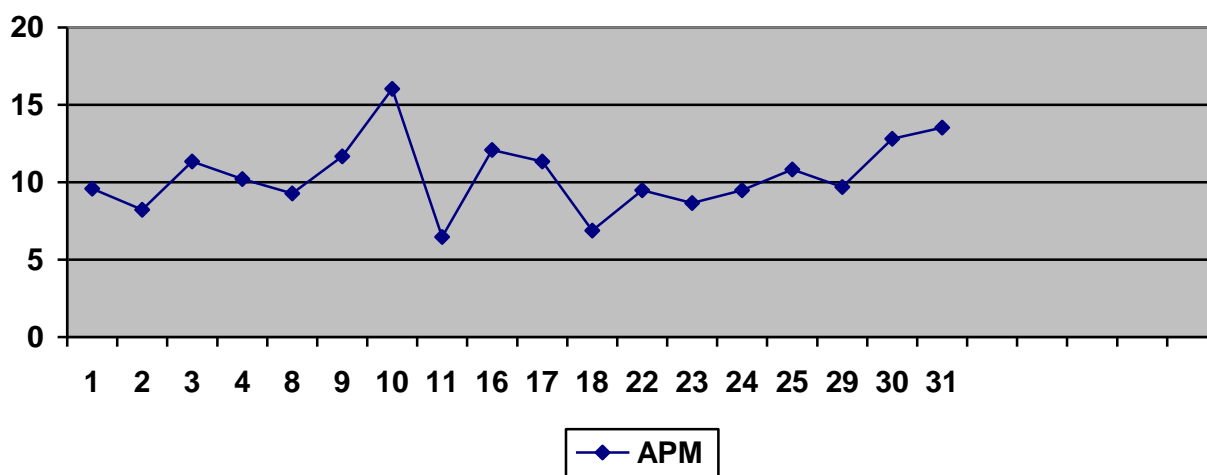
Agenția pentru Protecția Mediului Olt

Variația concentrațiilor medii zilnice măsurate pentru indicatorii specifici F, NH₃ și NO₂ în mun. Slatina sunt prezentate în figurile de mai jos:

Punctul de prelevare sediul Agenției pentru Protecția Mediului Olt (adresa: Str. Ion Moroșanu nr.3), poluantul măsurat Fluor (F) $\mu\text{g}/\text{m}^3$



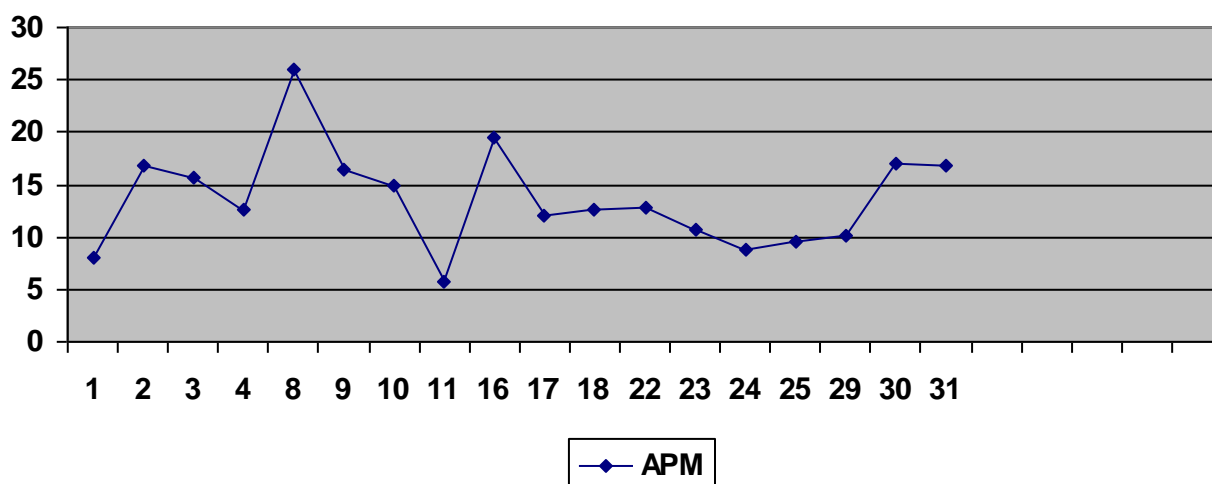
Punctul de prelevare - sediul Agenției pentru Protecția Mediului Olt (adresa: Str. Ion Moroșanu, nr.3), poluantul măsurat dioxid de azot (NO₂) $\mu\text{g}/\text{m}^3$.





Agenția pentru Protecția Mediului Olt

Punctul de prelevare sediul Agenției pentru Protecția Mediului Olt (adresa: Str. Ion Moroșanu nr.3), poluantul măsurat amoniac (NH_3) $\mu\text{g}/\text{m}^3$



Datele sunt furnizate în urma prelevării manuale și determinărilor chimice efectuate în laboratorul Agenției pentru Protecția Mediului Olt.

