



---

**AGENȚIA PENTRU PROTECȚIA MEDIULUI OLT**

---

**RAPORT PRIVIND STAREA MEDIULUI ÎN JUDEȚUL OLT**

**Luna NOIEMBRIE 2023**

**1. Calitatea aerului**

În județul Olt calitatea aerului este monitorizată prin măsurări continue astfel:

- O stație automată amplasată în municipiul Slatina (stația **OT-1**), Aleea Grădiște F.N. conform criteriilor de amplasare prevăzute în Ordinul M.A.P.M. nr. 592/2002. Stația este de tip industrial, Poluanții monitorizați sunt: SO<sub>2</sub>, NO, NO<sub>x</sub>, NO<sub>2</sub>, CO, O<sub>3</sub>, pulberi (PM<sub>10</sub>). De asemenea, în scopul interpretării datelor de calitate a aerului, sunt monitorizați și o serie de parametri meteorologici: temperatura, precipitații, direcția și viteza vântului, umiditatea relativă, presiunea, radiația solară.
- O stație automată amplasată în municipiul Slatina (stația **OT-2**), Aleea Muncii nr.4, stație de tip fond urban. Poluanții monitorizați sunt: ozon, pulberi (PM<sub>10</sub> și PM<sub>2,5</sub>) și o serie de parametri meteorologici: temperatura, precipitații, direcția și viteza vântului, umiditatea relativă, presiunea, radiația solară.

Stațiile fac parte din Rețeaua Națională de Monitorizare a Calității Aerului constituită la nivelul țării din peste 140 de stații.





**Legendă:** OT-1: Aleea Grădiște, f.n. Slatina  
 OT-2 : Str. Aleea Muncii, nr 4, Slatina

Fig. 1.1. Amplasarea stațiilor automate de monitorizare a calității aerului din județul Olt aparținând RNMCA



Începând cu data de 23 octombrie 2020 se aplică Ordinul MMAP nr 1818 / 2020 privind aprobarea indicilor de calitate a aerului care reprezintă un sistem de codificare utilizat pentru informarea publicului privind calitatea aerului.

Indicele de calitate a aerului reprezintă un număr de la 1 (bun) la 6 (extrem de rău), care arată calitatea aerului în aria de reprezentativitate a stațiilor automate din cadrul RNMCA și poate fi indice specific de calitate a aerului și indice general de calitate a aerului. Indicele specific și indicele general se actualizează orar. Sistemul calificativelor și codul culorilor asociate celor șase valori ale indicilor generali și ale indicilor specifici sunt prevăzute în tabelul de mai jos.

Indicele specific de calitate a aerului, denumit în continuare indice specific, se calculează pe baza datelor brute din RNMCA pentru fiecare dintre următorii poluanți monitorizați:

- a) dioxid de sulf (SO<sub>2</sub>) - medii orare;
- b) dioxid de azot (NO<sub>2</sub>) - medii orare
- c) (O<sub>3</sub>) - medii orare;
- d) particule în suspensie (fracțiile PM<sub>10</sub> și PM<sub>2,5</sub>) - medie mobilă pe 24 de ore.

Indicele general de calitate a aerului, denumit în continuare indice general, reprezintă un instrument de comunicare către public, ce permite descrierea periodică sub o formă simplă a informațiilor privind starea globală a calității aerului.

Indicele general se stabilește pentru fiecare dintre stațiile automate din cadrul RNMCA ca fiind cel mai mare dintre indicii specifici corespunzători poluanților monitorizați.

Pentru a se putea calcula indicele general trebuie să fie disponibil cel puțin 1 indice specific corespunzător poluanților monitorizați.

La data intrării în vigoare (20 octombrie 2020) a Ordinului MMAP nr 1818 / 2020 privind aprobarea indicilor de calitate a aerului care reprezintă un sistem de codificare utilizat pentru informarea publicului privind calitatea aerului, prevederile Ordinului ministrului mediului și dezvoltării durabile nr. 1.095/2007 pentru aprobarea Normativului privind stabilirea indicilor de calitate a aerului în vederea facilitării informării publicului, se abrogă.

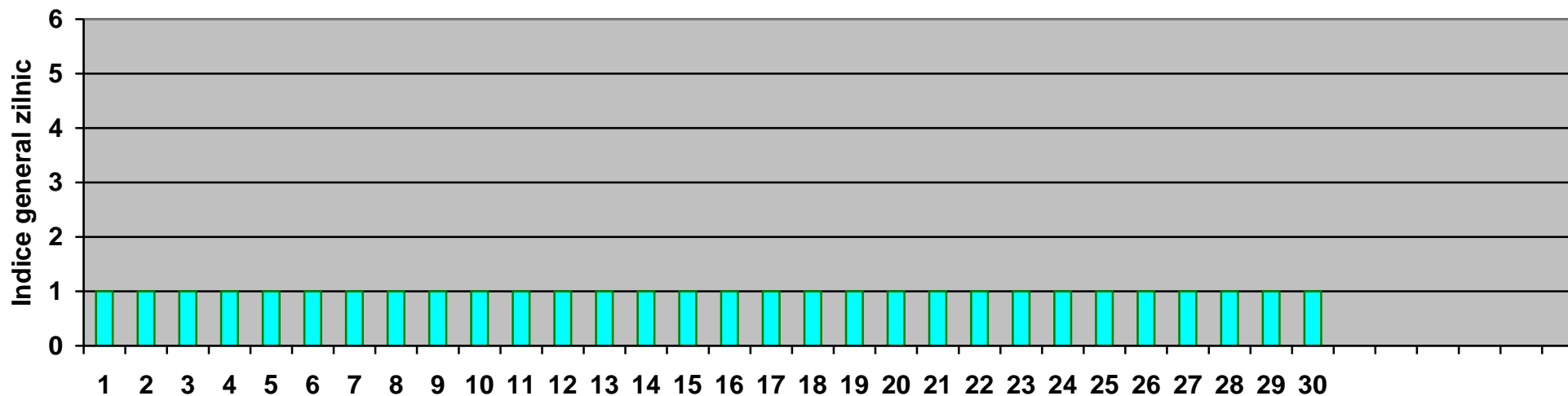
SISTEMUL CALIFICATIVELOR ȘI CODUL CULORILOR ASOCIATE CELOR ȘASE VALORI ALE INDICILOR GENERALI ȘI SPECIFICI

<b><u>BUN</u></b>	<b><u>ACCEPTABIL</u></b>	<b><u>MODERAT</u></b>	<b><u>RĂU</u></b>	<b><u>FOARTE</u></b> <b><u>RĂU</u></b>	<b><u>EXTREM</u></b> <b><u>DE RĂU</u></b>
-------------------	--------------------------	-----------------------	-------------------	---	--



## 1. Stația OT1 – industrial (I)

Fig.1.2. Evoluția indicelui general de calitate a aerului în luna NOIEMBRIE 2023 la stația OT-1 (Slatina, Aleea Grădiște F.N.)



### Zilele lunii NOIEMBRIE 2023

Interpretare date pentru **luna noiembrie 2023, conform Ordinului M.M.A.P. nr 1818 / 2020** privind aprobarea indicilor de calitate a aerului care reprezintă un sistem de codificare utilizat pentru informarea publicului privind calitatea aerului.

- 30 de zile în care calitatea aerului a fost bună, respectiv în zilele de 1,2,3,4,5,6,7,8,9,10,11,12,13,14,15,16,17,18,19,20,21,22,23,24,25,26,27,28,29,30 noiembrie 2023, indicele general zilnic de calitate a aerului 1, calificativ bun;

Informațiile privind calitatea aerului sunt prezentate pe site-ului național [www.calitateaer.ro](http://www.calitateaer.ro), precum și pe pagina de internet a APM Olt <http://apmot.anpm.ro>.



**AGENȚIA PENTRU PROTECȚIA MEDIULUI OLT**

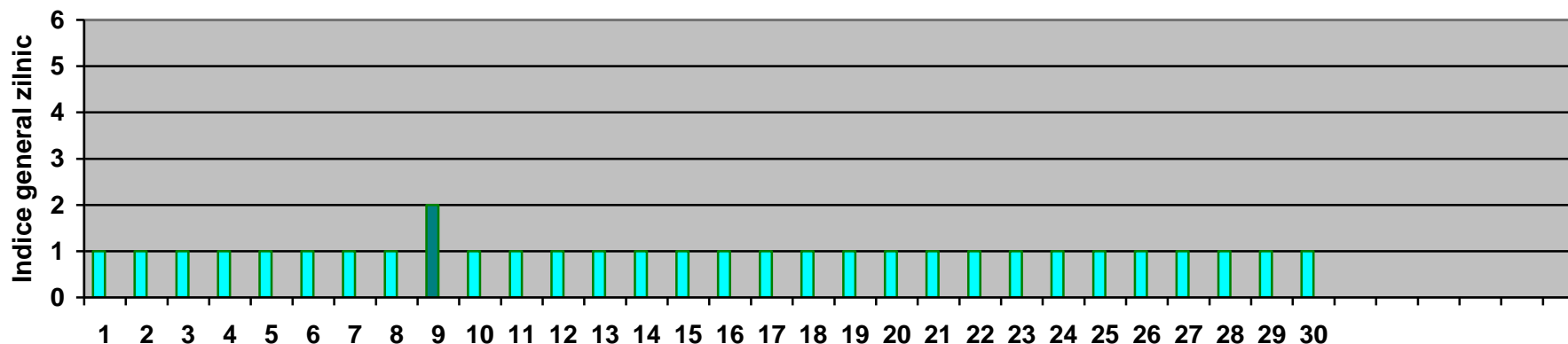
Str. Ion Moroșanu, nr. 3, Slatina, județul Olt, cod 230081

E-mail: [office@apmot.anpm.ro](mailto:office@apmot.anpm.ro); Tel/0249. 439.166; 0349. 401.720; 0746.248.742; Fax. 0249. 423 670

Operator de date cu caracter personal, conform Regulamentului (UE) 2016/679

## 1. Stația OT2 – fond urban (FU)

Fig.1.3 Evoluția indicelui zilnic general de calitatea aerului în luna NOIEMBRIE 2023 la stația OT-2 (Slatina, Aleea Muncii, nr 4)



### Zilele lunii NOIEMBRIE 2023

Interpretare date pentru luna noiembrie 2023, conform Ordinului M.M.A.P. nr 1818 / 2020 privind aprobarea indicilor de calitate a aerului care reprezintă un sistem de codificare utilizat pentru informarea publicului privind calitatea aerului.

- 29 zile în care calitatea aerului a fost bună, respectiv în zilele de 1,2,3,4,5,6,7,8,10,11,12,13,14,15,16,17,18,19,20,21,22,23,24,25,26,27,28,29,30 noiembrie 2023, indicele general zilnic de calitatea aerului 1, calificativ bun;
- o zi în care calitatea aerului a fost acceptabilă, respectiv în ziua de 9 octombrie 2023, indicele general zilnic de calitatea aerului 2, calificativ acceptabil. Indicii de calitatea aerului sunt aduși la cunoștința publicului prin intermediul panoului de informare exterior situat în Slatina, la intersecția B-dului A.I.Cuza și str. Libertății.

Informațiile privind calitatea aerului sunt prezentate pe site-ului național [www.calitateaer.ro](http://www.calitateaer.ro), precum și pe pagina de internet a APM Olt <http://apmot.anpm.ro>



**AGENȚIA PENTRU PROTECȚIA MEDIULUI OLT**

Str. Ion Moroșanu, nr. 3, Slatina, județul Olt, cod 230081

E-mail: [office@apmot.anpm.ro](mailto:office@apmot.anpm.ro); Tel/0249. 439.166; 0349. 401.720; 0746.248.742; Fax. 0249. 423 670

Operator de date cu caracter personal, conform Regulamentului (UE) 2016/679

În luna **NOIEMBRIE 2023**:

- **stația automată de monitorizare a calității aerului OT1** a efectuat un număr de 1411 determinări automate pentru indicatorii: dioxid de sulf (SO<sub>2</sub>), oxizi de azot (NO, NO<sub>x</sub>, NO<sub>2</sub>), monoxid de carbon (CO), ozon (O<sub>3</sub>), pulberi în suspensie (PM<sub>10</sub>), conform tabelului 1.1.

Tabel 1.1.

Indicator	SO <sub>2</sub>	NO <sub>2</sub>	NO	NO <sub>x</sub>	CO	O <sub>3</sub>	PM <sub>10</sub>
Număr determinări automate / Luna NOIEMBRIE	691	0	0	0	720	0	0

- **stația automată de monitorizare a calității aerului OT2** a efectuat un număr de 691 determinări automate pentru indicatoriul ozon (O<sub>3</sub>) și 62 de probe zilnice de pulberi în suspensie gravimetrice (PM<sub>10</sub> și PM<sub>2,5</sub>), conform tabelului 1.2.

Tabel 1.2.

Indicator	O <sub>3</sub>	PM <sub>10</sub>	PM <sub>2,5</sub>
Număr determinări automate / Luna NOIEMBRIE	691	30	30



**AGENȚIA PENTRU PROTECȚIA MEDIULUI OLT**

Str. Ion Moroșanu, nr. 3, Slatina, județul Olt, cod 230081

E-mail: [office@apmot.anpm.ro](mailto:office@apmot.anpm.ro); Tel/0249. 439.166; 0349. 401.720; 0746.248.742; Fax. 0249. 423 670

Operator de date cu caracter personal, conform Regulamentului (UE) 2016/679

Rezultatele înregistrate în luna *noiembrie* pentru poluanții monitorizați în stația automată OT1, conform Legii 104/2011, sunt prezentate în tabelul și graficele de mai jos:

**Tabel 1.3: Stația OT1 – Luna NOIEMBRIE 2023**

TABEL SINTEZĂ							
stație	poluant	medie lunară	unitate măsură	tip depășire	nr. depășiri în luna curentă	nr.total depășiri de la începutul anului	captura lunară de date (%)
OT-1	SO <sub>2</sub>	4,87	μg/m <sup>3</sup>	-	0	0	95,97
OT-1	NO <sub>2</sub>	*	μg/m <sup>3</sup>	-	0	0	0
OT-1	CO	0,12	mg/m <sup>3</sup>	-	0	0	100
OT-1	Ozon O <sub>3</sub>	*	μg/m <sup>3</sup>	-	0	0	0
OT-1	PM <sub>10</sub> automat	*	μg/m <sup>3</sup>	VL 24 ore	0	1	0
OT-1	PM <sub>10</sub> gravim.	7,03	μg/m <sup>3</sup>	VL 24 ore	0	1	100

\*lipsă date – analizoarele pentru analizarea dioxidului de azot (NO<sub>2</sub>) și ozonului (O<sub>3</sub>) sunt defecte.



**AGENȚIA PENTRU PROTECȚIA MEDIULUI OLT**

Str. Ion Moroșanu, nr. 3, Slatina, județul Olt, cod 230081

E-mail: [office@apmot.anpm.ro](mailto:office@apmot.anpm.ro); Tel/0249. 439.166; 0349. 401.720; 0746.248.742; Fax. 0249. 423 670

Operator de date cu caracter personal, conform Regulamentului (UE) 2016/679

În luna noiembrie 2023 pentru poluantul SO<sub>2</sub> nu s-au înregistrat depășiri ale VL orare (350 μg/mc) la stația OT – 1 nu s-au înregistrat depășiri ale VL zilnice (125 μg/mc)

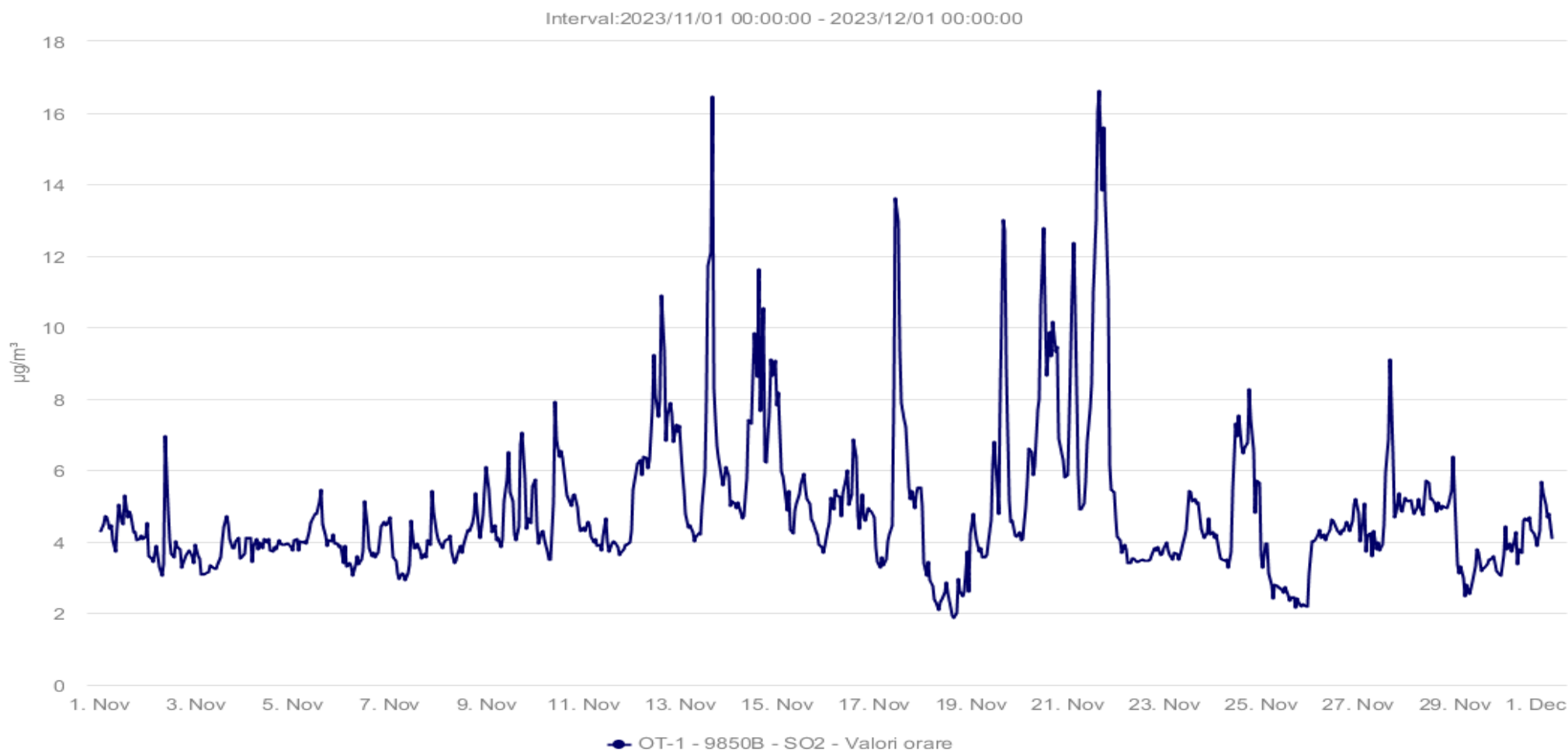


Fig. 1.4 Evoluție valori medii orare SO<sub>2</sub> la stația automată OT1 din județul Olt – luna *NOIEMBRIE* 2023.



**AGENȚIA PENTRU PROTECȚIA MEDIULUI OLT**

Str. Ion Moroșanu, nr. 3, Slatina, județul Olt, cod 230081

E-mail: [office@apmot.anpm.ro](mailto:office@apmot.anpm.ro); Tel/0249. 439.166; 0349. 401.720; 0746.248.742; Fax. 0249. 423 670

Operator de date cu caracter personal, conform Regulamentului (UE) 2016/679

Interval: 2021/07/01 00:00:00 - 2021/08/01 00:00:00



În luna NOIEMBRIE 2023 pentru monoxidul de carbon CO nu s-au înregistrat depășiri ale valorii limite pentru protecția sănătății umane (10 mg/mc ) valoarea maximă zilnică a mediilor pe 8 ore.

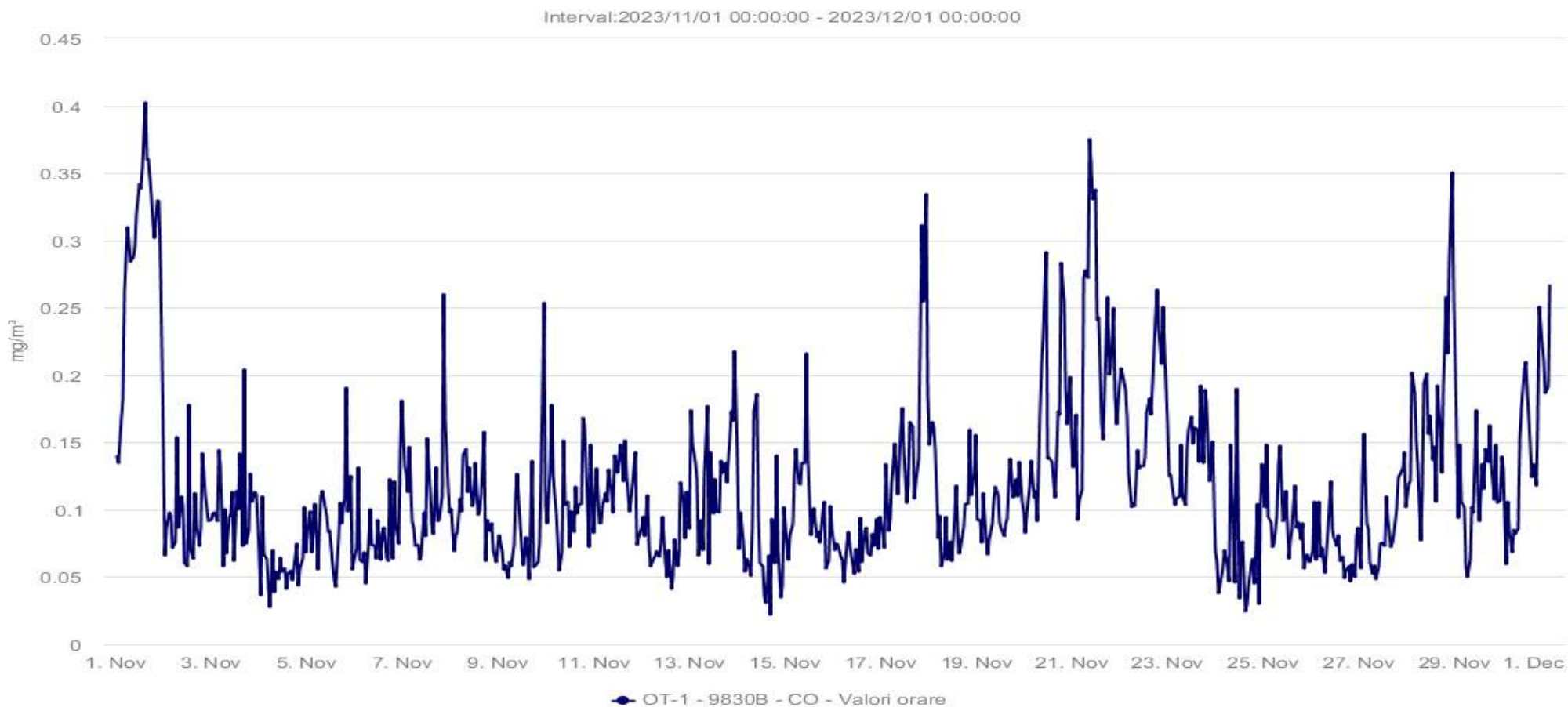


Fig. 1.5 Evoluție valori medii orare pentru CO – luna NOIEMBRIE 2023

**În luna NOIEMBRIE lipsă date pentru dioxid de azot NO<sub>2</sub> și ozon O<sub>3</sub>, din cauza analizoarelor defecte.**



**AGENȚIA PENTRU PROTECȚIA MEDIULUI OLT**

Str. Ion Moroșanu, nr. 3, Slatina, județul Olt, cod 230081

E-mail: [office@apmot.anpm.ro](mailto:office@apmot.anpm.ro); Tel/0249. 439.166; 0349. 401.720; 0746.248.742; Fax. 0249. 423 670

Operator de date cu caracter personal, conform Regulamentului (UE) 2016/679

În luna NOIEMBRIE 2023 pentru **Pulberile în suspensie PM10**:

**Pulberile în suspensie PM10** - sunt monitorizate în stația OT1, iar valorile medii zilnice înregistrate în luna *NOIEMBRIE 2023* se situează sub valoarea limită (50  $\mu\text{g}/\text{mc}$ ).

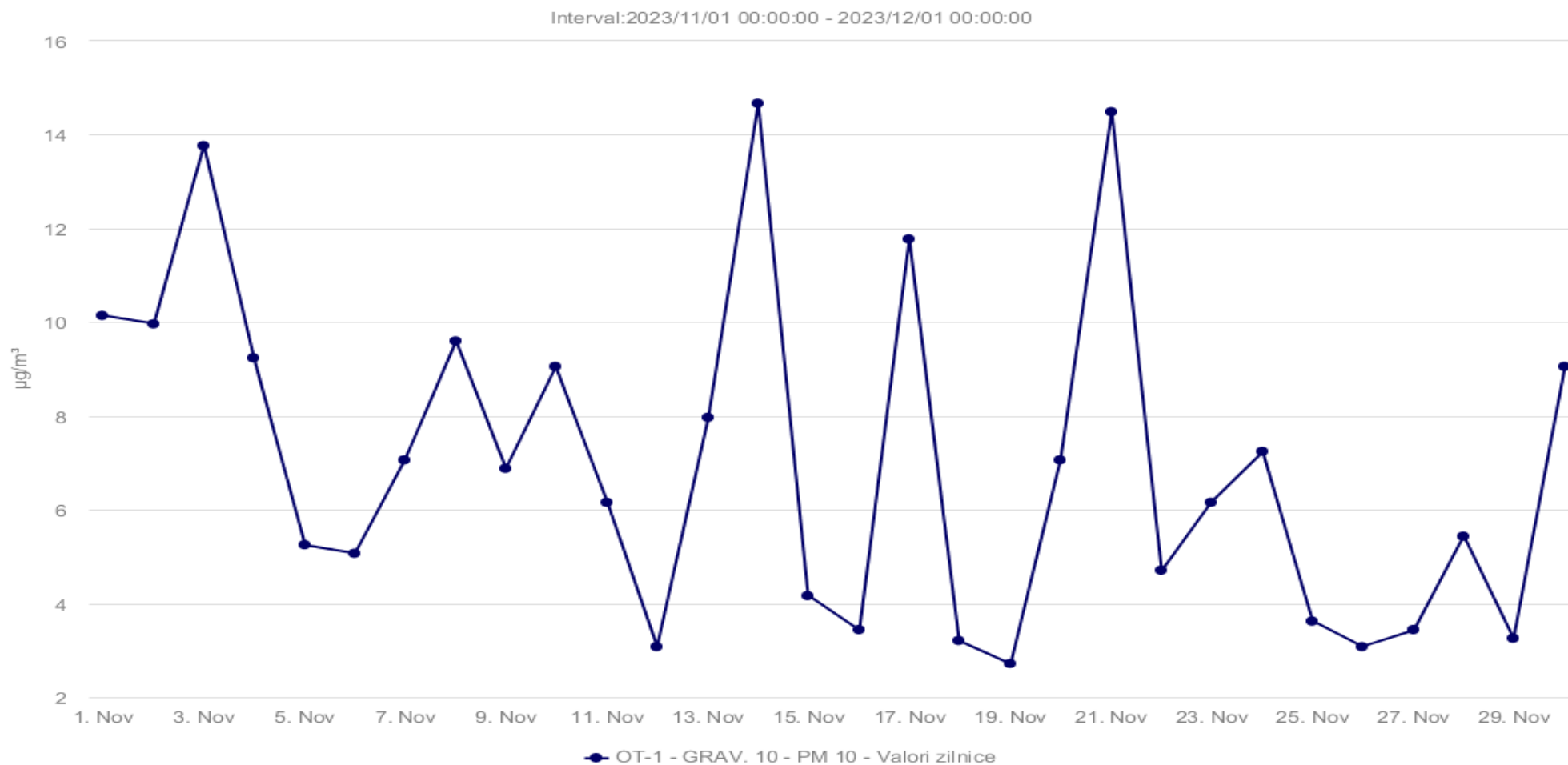


Fig. 1.6 Evoluție valori medii orare PM10 la stația automată din județul Olt – luna NOIEMBRIE 2023



**AGENȚIA PENTRU PROTECȚIA MEDIULUI OLT**

Str. Ion Moroșanu, nr. 3, Slatina, județul Olt, cod 230081

E-mail: [office@apmot.anpm.ro](mailto:office@apmot.anpm.ro); Tel/0249. 439.166; 0349. 401.720; 0746.248.742; Fax. 0249. 423 670

Operator de date cu caracter personal, conform Regulamentului (UE) 2016/679

Rezultatele înregistrate în luna *NOIEMBRIE* 2023 pentru poluanții monitorizați în stația automată OT2 de tip fond urban (FU), conform Legii 104/2011, sunt prezentate în tabelul și graficele de mai jos:

**Tabel 1.4: Stația OT2 – Luna *NOIEMBRIE* 2023**

TABEL SINTEZĂ							
stație	poluant	medie lunară	unitate măsură	tip depășire	nr. depășiri în luna curentă	nr.total depășiri de la începutul anului	captura lunară de date (%)
OT-2	ozon	45,96	μg/m <sup>3</sup>	-	0	0	96,11
OT-2	PM2,5 gravim.	11,98	μg/m <sup>3</sup>	VL 24 ore	0	0	100
OT-2	PM10 gravim.	20,07	μg/m <sup>3</sup>	VL 24 ore	0	2	100



**AGENȚIA PENTRU PROTECȚIA MEDIULUI OLT**

Str. Ion Moroșanu, nr. 3, Slatina, județul Olt, cod 230081

E-mail: [office@apmot.anpm.ro](mailto:office@apmot.anpm.ro); Tel/0249. 439.166; 0349. 401.720; 0746.248.742; Fax. 0249. 423 670

Operator de date cu caracter personal, conform Regulamentului (UE) 2016/679

Pentru poluantul ozon  $O_3$  evoluția valorilor medii orare :

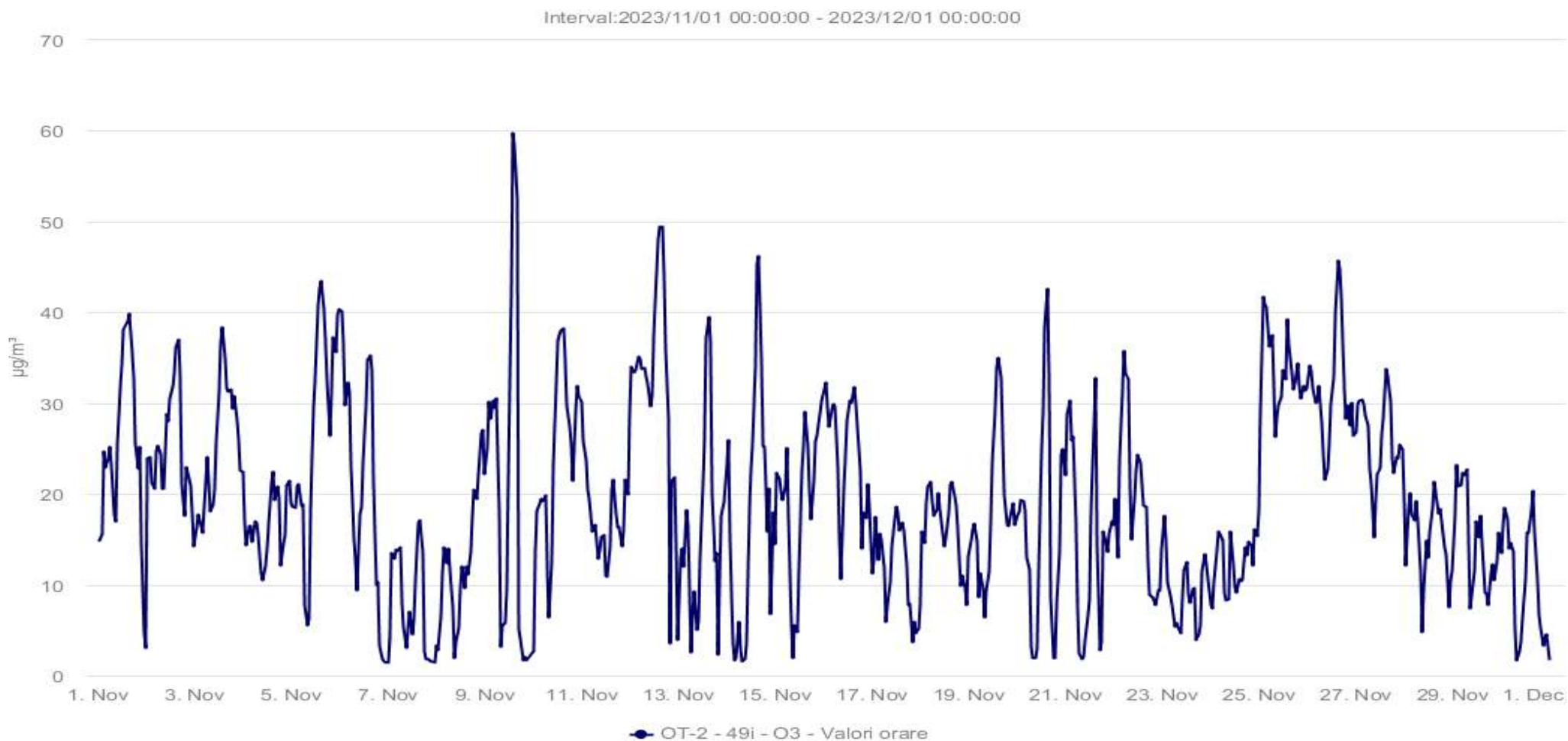


Fig. 1.7. Evoluție valori medii orare pentru  $O_3$  - luna NOIEMBRIE 2023



**AGENȚIA PENTRU PROTECȚIA MEDIULUI OLT**

Str. Ion Moroșanu, nr. 3, Slatina, județul Olt, cod 230081

E-mail: [office@apmot.anpm.ro](mailto:office@apmot.anpm.ro); Tel/0249. 439.166; 0349. 401.720; 0746.248.742; Fax. 0249. 423 670

Operator de date cu caracter personal, conform Regulamentului (UE) 2016/679

## Măsurări privind calitatea aerului înconjurător

În luna noiembrie 2023 s-au prelevat 12 probe de aer pentru identificarea și analiza benzo( $\alpha$ )pirenului din aerul înconjurător cu ajutorul unui cromatograf de lichide de înaltă performanță (HPLC), probe ce vor fi analizate în perioada următoare.

În luna noiembrie 2023 au fost efectuate măsurări privind calitatea aerului înconjurător (prelevări momentane) în orașele județului Olt. Situația este prezentată în tabelul 1.5.

Tabelul 1.5.

Nr Crt.	Locul prelevării	Data prelevării	Concentrație măsurată $\mu\text{g}/\text{m}^3$	Indicatori	Limita maxima admisa $\mu\text{g}/\text{m}^3$
1.	Balș, str. Nicolae Bălcescu (LIDL) (P1)	06.11.2023	79,92	NO <sub>2</sub>	200
2.	Scornicești, b-dul Muncii (PENNY) (P2)	06.11.2023	58,84	NO <sub>2</sub>	200
3.	Corabia, str. M.Kogălniceanu (piața agroalimentară) (P3)	07.11.2023	50,77	NO <sub>2</sub>	200
4.	Caracal, str. Calea București (LIDL) (P4)	07.11.2023	69,01	NO <sub>2</sub>	200

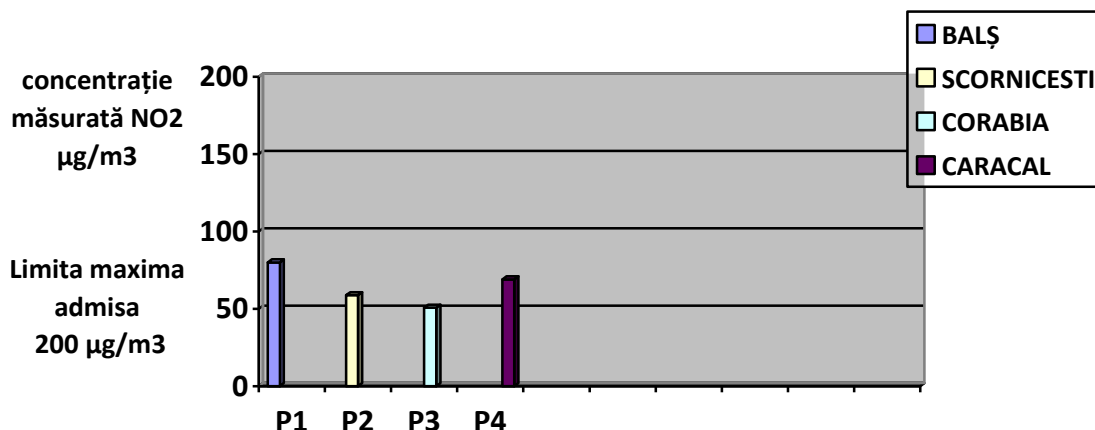


Fig. 1.8. Valori concentrației măsurate NO<sub>2</sub>

## Pulberi sedimentabile

Pulberile sedimentabile sunt pulberile care se depun sub acțiunea gravitației, precum și antrenate de precipitații.

Metoda de analiză constă în colectarea pulberilor din atmosferă în vase cu suprafață cunoscută, într-un interval de timp stabilit și determinarea gravimetrică a acestora.

În județul Olt există mai multe puncte în care se face prelevarea acestora, valorile obținute în urma analizelor efectuate pentru probele de pulberi sedimentabile prelevate în luna septembrie 2023 și analizate în luna octombrie 2023 sunt prezentate în tabelul 1.6.



Tabel 1.6.

Nr. crt.	Locul prelevării (localitatea / zona / punctul de prelevare)	Localitatea	Valoarea determinată (g/mp/lună)	Valoarea maximă admisă (g/mp/lună)
1.	Stația Meteo – SGA Olt ( P1 )	<b>SLATINA</b>	3,32	<b>17</b>
2.	Str. I. Moroșanu - Sediul APM (P2)		4,49	
3.	Dealul Grădiște – stația aer ( P3 )		3,75	
4.	Str. Cireașov – Pop Industry( P4 )		6,30	
5.	Str. N. Bălcescu – spital( P5 )	<b>BALȘ</b>	4,48	
6.	SGA – str. Fr. Buzești ( P6 )		4,04	
7.	Str. Carpați – S.C. GIGIȘOR S.R.L. ( P7 )	<b>CARACAL</b>	9,51	
8.	Str. Corăbiei – stația Meteo ( P8 )		4,30	
9.	Str. Păcii – OSPA ( P9 )	<b>SCORNICEȘTI</b>	2,93	
10.	Str. Carpați – gară ( P10 )	<b>CORABIA</b>	2,15	

Valorile obținute sunt sub limita maximă admisă conform STAS 12574/75, limită care este de 17 g/mp/lună.

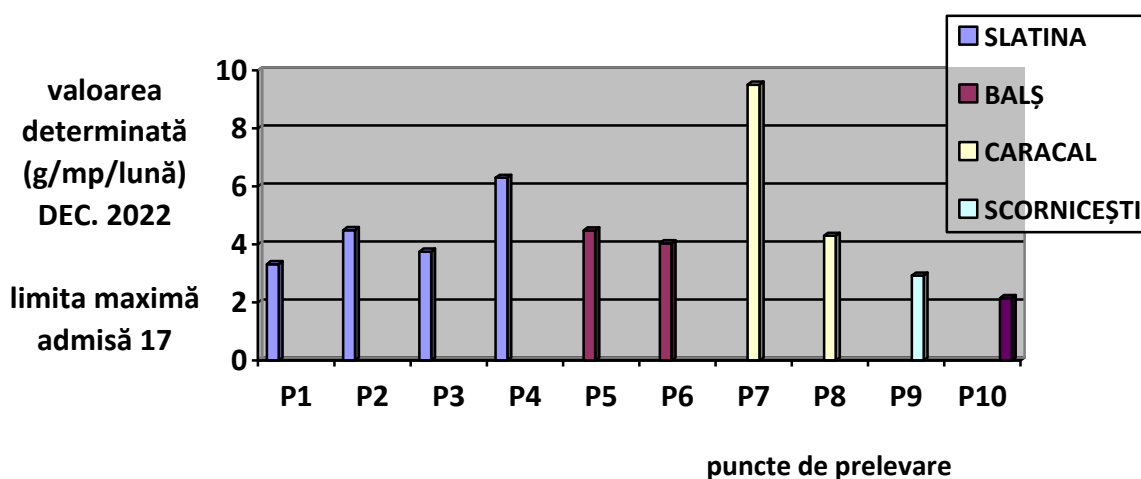


Fig. 1.9. Valori determinate pulberi sedimentabile

### Precipitații

În cursul lunii *noiembrie* s-au semnalat precipitații semnificative astfel încât să se poată efectua analize cantitative în zilele de 13, 22 și 28.11:

Tabel 1.7.

Data	Indicator / unitate de măsură			
	pH	Conductivitate (μs/cm)	Aciditate (mEq/l)	NH <sub>4</sub> (mg/l)
13.11.2023	7.10	45.40	0,011 x10 <sup>-3</sup>	2,24
22.11.2023	6.70	35.80	0,020 x10 <sup>-3</sup>	1,58
28.11.2023	7.10	41.30	0.015 x10 <sup>-3</sup>	1,24



## Radioactivitatea atmosferică

Stația automată de monitorizare a radioactivității atmosferice, face parte dintr-un sistem național de monitorizare, funcționând în cadrul Agenției de Protecția Mediului Olt.

Stația a funcționat în regim automat, datele achiziționate privind doza gamma atmosferică, condițiile meteorologice locale și parametri de funcționare au fost raportați on-line prin satelit și, ca rezervă, prin conexiune GPRS sau GSM la centrul de coordonare a rețelei – amplasat la Laboratorul de Radioactivitatea Mediului de la Agenția Națională pentru Protecția Mediului.

În luna noiembrie 2023 au fost achiziționate și validate 744 doze gamma. Valorile înregistrate nu au depășit limitele de atenționare și s-au încadrat în limitele fondului natural conform Ordinului MMP 1978 /2010 (limita / h este 0,25  $\mu\text{Sv} / \text{h}$ ).

## Sonometrie

Rețeaua de monitorizare privind nivelul de zgomot rezultat din zonele cu trafic rutier intens, industriale și de locuit, parcuri, școli precum și în zona piețelor agroalimentare urmărește 3 indicatori: LEQ (nivel echivalent),  $L_{\text{MAX}}$  (nivel maxim),  $L_{\text{MIN}}$  (nivel minim).

În luna noiembrie 2023 nu s-au efectuat determinări sonometrice.

## Poluări accidentale

În luna noiembrie 2023 nu au fost înregistrate poluări accidentale ale factorilor de mediu pe raza județului Olt.

## Monitorizarea emisiilor atmosferice de către operatorii economici din județul Olt

Operatorii economici autorizați din punct de vedere al protecției mediului pentru desfășurarea activităților pe raza județului Olt, care dețin autorizații de mediu și / sau autorizații integrate de mediu au obligația de a respecta transmiterea la APM Olt a raportărilor stabilite prin actele de reglementare. Pentru factorul de mediu aer, obligativitatea este de a transmite rapoartele de încercare pentru analiza emisiilor atmosferice rezultate din procesele de producție, conform periodicității stabilite prin actele de reglementare.

În luna noiembrie 2023 operatorii economici care au raportat la APM Olt buletinele de analiză privind emisiile de poluanți în atmosferă sunt următorii:

- **S.C. ELECTROCARBON SA SLATINA** - raportul privind rezultatele analizelor (automonitorizare) pentru emisii în atmosferă, la secțiile de producție ( SFENPA, Grafitare, Prelucrare electrozi și nipluri, Calcinare, Superdense, Preparare materiale recarburare, centrale termice) pentru indicatorii: pulberi totale, CO, NO<sub>x</sub>, SO<sub>2</sub>.
- **S.C. ALRO SA SLATINA** (sediul social) rapoarte privind :
  - rezultatul analizelor – determinări emisii în atmosferă, la secția/ Electroliză CTG1 și CTG2, pentru indicatorii: fluor și compușii săi (HF), fluoruri (pulberi), Pulberi totale, SO<sub>2</sub>, NO<sub>2</sub>.
  - rezultatul analizelor – determinări emisii în atmosferă, la secția/ Anozii CTF, pentru indicatorii: fluor și compușii săi (HF), fluoruri (pulberi), Pulberi totale, SO<sub>2</sub>, Pulberi totale, NO<sub>2</sub>, SO<sub>2</sub>,
  - rezultatul analizelor – determinări emisii în atmosferă, la secția Anozii (la coșul de disperse - instalația tratare volatile smoolă și la coșul de dispersie - centru de tratare fum) pentru indicatorii: pulberi totale, hidrocarburi aromatice policiclice PAH(Benzo(a)piren<sup>(1)</sup>);
  - rezultatul analizelor - determinări emisii în atmosferă, la secția Turnătorie Cuptorul G6, Turnătorie ALRO PRIMAR, pentru indicatorii: pulberi totale, NO<sub>2</sub> SO<sub>2</sub>; la Atelier Eco-Topitorie CT\*, pentru indicatorii : pulberi totale, NO<sub>2</sub> SO<sub>2</sub>, CO; la secția APS cuptoare de încălzit cu vatră fixă pentru indicatorii: pulberi totale, NO<sub>2</sub> SO<sub>2</sub>, CO;
  - analize la imisii pentru indicatorul Fluor;





- **S.C. ALRO SA SLATINA** (sediul secundar):

- o rapoarte privind concentrația poluanților gazoși: emisii din procesele tehnologice de la secția LBC (cuptoare adânci) și secția LTB (cuptoare de recoacere) pentru indicatorii: NO<sub>2</sub>, SO<sub>2</sub>, CO, pulberi;

- **S.C. ALRO S.A. Slatina** (sediul social), rapoarte de încercare aferente măsurătorilor de emisii în atmosferă la secția electroliză, în perioada efectuării lucrărilor periodice efectuate la Centrul de Tratare Gaze;

- **S.C. ARTROM STEEL TUBES S.A. SLATINA**

- raportul privind rezultatele analizelor (automonitorizare: determinări emisii în atmosferă la coșurile de dispersie ale cuptoarelor de încălzire și tratament termic, pentru indicatorii: CO, NO<sub>x</sub>, SO<sub>2</sub>, pulberi;

- **S.C. VIMETCO EXTRUSION S.R.L. Slatina:** rapoartele de încercare aferente măsurătorilor de emisii în atmosferă la cuptoarele de îmbătrânire și de presă, pentru indicatorii: NO<sub>2</sub>, SO<sub>2</sub>, CO, pulberi;

- o raport de încercare pentru analiza emisiilor de la coșul de dispersie noxe al instalației de preparare mixturi asfaltice din Caracal, pentru indicatorii: NO, NO<sub>x</sub>, SO<sub>2</sub>, CO, CO<sub>2</sub>;
- o rapoarte de încercare pentru analiza imisiilor prelevate la anumite intervale, respectiv: km 135+020, km 142+340, km ) pentru indicatorii: NO<sub>2</sub>, SO<sub>2</sub>, particule în suspensie (PM<sub>10</sub>), compuși organici volatili (COV), pulberi sedimentabile;

- **S.C. DRUM CONCEPT SRL București, punct de lucru Balș,** raport de încercare pentru analiza emisiilor de la coșul de dispersie al instalației de preparare mixturi asfaltice, pentru indicatorii: CO, NO<sub>x</sub>, SO<sub>2</sub>, pulberi totale;

Nu s-au constatat depășiri ale valorilor concentrațiilor poluanților analizați față de concentrațiile maxime admise pentru acești poluanți conform normativelor în vigoare.

### Monitorizarea calității apelor uzate industriale și menajere:

Operatorii economici monitorizează calitatea apelor uzate și transmit la APM Olt buletinele de analiză conform periodicității stabilite în autorizațiile de mediu.

Operatorii economici care au raportat la APM Olt buletinele de analiză privind calitatea apelor uzate industriale, pentru luna noiembrie 2023, sunt următorii:

- **S.C. ELECTROCARBON SA SLATINA** – raportul privind rezultatele analizelor la:

- apa potabilă din puțuri, pentru indicatorii: pH, cloruri, substanțe organice oxidabile, duritate totală.
- apa reziduală la evacuare în emisar pentru indicatorii: pH, materii în suspensii, CCOCr, cloruri, sulfuri, reziduu fix la 105<sup>0</sup>C, substanțe organice cu solvenți organici și nichel
- apa uzată industrială evacuată în receptori naturali pentru indicatorii: materii în suspensie, reziduu filtrabil, , nichel, cloruri, pH, substanțe organice - CCOCr, produse petroliere.
- apa uzată menajeră evacuate în rețeaua de canalizare orășenească, pentru indicatorii: pH, materii în suspensie, consum biochimic de oxigen la 5 zile – CBO<sub>5</sub>, consum chimic de oxigen – CCOCr, CCOMn, amoniu, fosfor total, detergent, produse extractibile;

- **S.C. ALRO SA SLATINA (sediul social):** - raportul privind rezultatele analizelor la factorul de mediu apă:

- apa uzată menajeră evacuată în rețeaua de canalizare urbană administrată de SC ACETI SA SLATINA, pentru indicatorii: suspensii, CCOCr, CCOMn, CBO<sub>5</sub>, azot amoniacal, pH;
- apa industrială uzată evacuată în pâraul Urlătoarea pentru indicatorii: suspensii, reziduu fix, fluoruri, pH, cloruri, aluminiu, CCOCr, extractibile cu solvenți, produse petroliere;
- apa de suprafață din haldele ecologice aferente (Aluminiu Primar), pentru indicatorii: aluminiu, fluoruri, materii în suspensie, cloruri, CCOCr, pH;
- apa subterană din piezometrele de control aflate în haldele ecologice și incintă, aferente (Aluminiu Primar), pentru indicatorii: fluoruri, aluminiu, duritate totală, pH, conductivitate electrică;
- apa industrială filtrată de la Priza Olt, pentru indicatorii: materii în suspensie, duritate totală, cloruri, alcalinitate p, alcalinitate m, reziduu fix, pH, conductivitate electrică, fluoruri, CCOMn,

16



AGENȚIA PENTRU PROTECȚIA MEDIULUI OLT

Str. Ion Moroșanu, nr. 3, Slatina, județul Olt, cod 230081

E-mail: [office@apmot.anpm.ro](mailto:office@apmot.anpm.ro); Tel/0249. 439.166; 0349. 401.720; 0746.248.742; Fax. 0249. 423 670

Operator de date cu caracter personal, conform Regulamentului (UE) 2016/679



**- S.C. ALRO SA SLATINA (sediul secundar):**

- raportul privind rezultatele analizelor la factorul de mediu apă:
- apa menajeră evacuată în rețeaua de canalizare orășenească pentru indicatorii: pH, cloruri, reziduu filtrat la 105 °C, materii în suspensie, produse petroliere, CCOCr, substanțe extractibile cu solvenți organici;
- apa freatică extrasă din forajele de observație din incinta unității, pentru indicatorii: pH, cloruri, aluminiu, fluoruri, duritate totală, oxidabilitate, sulfați, conductivitate electrică;
- apa tehnologică uzată evacuată în emisar pentru indicatorii: pH, suspensii, reziduu fix, produse petroliere, substanțe extractibile, cloruri, aluminiu, fluoruri, CCOCr;

**- S.C. ARTROM STEEL TUBES S.A. SLATINA - raportul privind rezultatele analizelor la:**

- apa uzată menajeră din decantor pentru indicatorii: pH, materii în suspensie, CCOMn, amoniu, CCOCr, CBO5;
- apă uzată tehnologică (punct prelevare Valea Urlătoarea și din ultimul cămin din incintă), pentru indicatorii: pH, conductivitate, CCO-Cr, cloruri, duritate totală, sulfați, amoniu, azotați, fier total, crom, mangan, cupru, nichel, cadmiu, zinc, molibden, reziduu fix, CCOCr, cloruri, substanțe extractibile în eter de petrol, fier;

**- S.C. COMPANIA DE APA OLT SA SLATINA:**

- situația privind analiza apelor uzate menajere orășenești – stația de epurare a municipiului Slatina, se referă la analiza următorilor indicatori: CCOCr, CBO5, suspensii, cloruri, pH, azot total, reziduu fix, fluoruri, detergenți, fosfor, substanțe extractibile;
- situația privind analiza apelor uzate menajere orășenești – stațiile de epurare ale orașelor Caracal, Corabia, Scornicești, Potcoava, Drăgănești-Olt, Piatra-Olt se referă la analiza următorilor indicatori: CBO5, suspensii, amoniu, reziduu fix, pH, cloruri, fosfor total, detergenți, substanțe extractibile;
- situația privind analiza apelor uzate, efectuată la următorii operatori economici: S.C. PRECIZIA S.A. Slatina, S.C. CONDOR S.R.L. Slatina, MOL PETROL, SC RUSOIL SRL Slatina, S.C. RIO TRANS S.R.L. Slatina, S.C. DELTA ALUMINIU SRL Slatina, S.C. SOVECORD INT S.R.L. Slatina, S.C. TRANSBUZ SA Slatina, S.C. ELECTROCARBON SA Slatina, S.C. MAC AUTO SRL Slatina, S.C. SCADT S.A. Slatina, S.C. KAUFLAND SRL Slatina (N. Titulescu), S.C. PYRELLI TYRES SRL Slatina, S.C. BEKAERT S.R.L. Slatina, SC. TMK ARTROM S.A. Slatina, S.C. KAUFLAND SRL Slatina (N. Iorga), S.C. ALTUR SA Slatina, S.C. ALRO Slatina, pentru indicatorii: CCOCr, suspensii, CBO5, amoniu, pH;
- **S.C. SOVECORD INTERNATIONAL S. A. Slatina** - raportul de încercare la apa reziduală, pentru indicatorii: pH, materii în suspensie, CBO5, CCOCr, amoniu, fosfor total, detergenți, substanțe extractibile;
- **SC. TRANSBUZ SA Slatina:** buletin de analize ape uzate deversate în rețeaua de canalizare orășenească, pentru indicatorii: pH, materii în suspensie, CCOCr, CBO5, CCOMn, produse extractibile, amoniu, fosfor total, detergenți;
- **S.C. MOL ROMANIA PETROLEUM PRODUCTS SRL, pt: SDC MOL SLATINA** – raportul de încercare la :
  - o apa uzată menajeră și apa pluvială, pentru indicatorii: pH, conținut de materii în suspensie, substanțe extractibile cu solvenți, conținut de detergenți;
  - o apa subterană pentru indicatorii: pH, substanțe extractibile cu solvenți, hidrocarburi;
- **S.C. OMV PETROM MARKETING S.R.L. –Stația PETROM 2 Slatina (str. Crișan):** raport de încercare (trim IV 2023) pentru analiza:
  - o apelor uzate menajere ( pentru indicatorii: pH, materii în suspensie, substanțe extractibile cu solvenși organici, detergenți sintetici biodegradabili anionici),
  - o apelor pluviale (pentru indicatorii: materii în suspensie, substanțe extractibile cu solvenși organici, detergenți sintetici biodegradabili anionici, produse petroliere);
- **S.C. OMV PETROM MARKETING S.R.L. –Stația OMV Slatina (str. Cornișei):** raport de încercare (trim IV 2023) pentru analiza:
  - o apelor uzate menajere ( pentru indicatorii: pH, materii în suspensie, substanțe extractibile cu solvenți organici, detergenți sintetici biodegradabili anionici),



- apelor pluviale (pentru indicatorii: materii în suspensie, substanțe extractibile cu solvenși organici, detergenți sintetici biodegradabili anionici, produse petroliere);
- **S.C. LIDL DISCOUNT S.R.L.**, punct de lucru Balș, raport de încercare privind rezultatele analizelor la apa uzată evacuată la canalizarea orășenească, pentru indicatorii: pH, materii în suspensie, detergenți sintetici biodegradabili.

În urma verificării rapoartelor de încercare și buletinelor de analiză transmise s-a constatat că nu au fost depășite concentrațiile maxime admise la indicatorii monitorizați impuși prin autorizațiile de mediu, conform normativelor în vigoare.

## **2. Calitatea apelor de suprafață ( \* ):**

### **Administrația Bazinală de Apă Argeș-Vedea – Sistemul Hidrotehnic Jitaru**

#### **I. Stare ecologică/potențial ecologic a/al corpurilor de apă tip râu**

Analizele fizico-chimice și biologice pentru urmărirea stării calității corpurilor de apă de suprafață și subterane se efectuează respectând frecvențele și indicatorii stabiliți în « Manualul de Operare » al Sistemului de Monitoring al Laboratoarelor Administrației Bazinale de Apa Argeș Vedea, pentru anul 2023. În luna noiembrie 2023 :

<b>Nr. crt.</b>	<b>Corp apă</b>	<b>Secțiune de monitorizare</b>	<b>Stare ecologică /potențial ecologic al elementelor biologice</b>	<b>Stare ecologică/ potențial ecologic al elementelor fizico- chimice generale</b>	<b>Stare ecologică/ potențial ecologic poluanți specifici</b>	<b>Stare finală</b>
<b>A. BAZIN HIDROGRAFIC VEDEA</b>						
1.	Vedea confluență Vedița – amonte confluență Cotmeana	Vedea-Buzești	Bună	Bună	Foarte bună	Bună

#### **II. Stare ecologică/potențial ecologic a/al corpurilor de apă tip lac**

Conform Manualului de Operare al Sistemului de Monitoring 2023, nu sunt monitorizate lacuri situate pe teritoriul județului Olt.

#### **III. Evaluarea stării chimice a apelor subterane**

Evaluarea stării chimice a apelor subterane se realizează conform Metodologiei preliminare de evaluare a stării chimice a apelor subterane, elaborată de INHGA, luând în considerare prevederile H.G. 53/2009 și Ordinului MMAP nr. 621 /2014 privind aprobarea valorilor de prag pentru corpurile de apă subterane din România.

Pentru corpurile de apă subterană de pe raza județului Olt, situația pentru luna octombrie 2023 este prezentată în tabelul de mai jos:

<b>Nr crt.</b>	<b>FORAJUL</b>	<b>Corp de apă</b>	<b>Indicatori de calitate ce au depășit limitele admise prin H.G. 53/2009 și Ordinul MMAP 621/2014</b>
<b>0</b>	<b>1</b>	<b>2</b>	<b>3</b>
1.	Ciurești F2	ROAG09	Fără depășiri
2.	Ciurești F5	ROAG09	Fără depășiri

(\*) Sursă date: Administrația Bazinală de Apă Argeș-Vedea



### 3. Protecția Naturii și Conservarea Biodiversității

#### Aria naturala protejată ROSCI0177 Pădurea Topana

Pădurea Topana are suprafața totală de 2464,0 ha, amplasată pe complexul de relief al dealurilor și podișurilor din Platforma Cotmeana, pe raza localităților Făgețelu, Topana și Uda, din județul Olt, la altitudine minimă de 310 m și maximă de 420 m. Arborii au vârsta medie de 75 de ani. Multe exemplare depășesc 100 de ani.

Suprafața declarată ca arie protejată de Hotărârea Consiliului Județean Olt nr. 5 din 22.06.1995 fiind de 120 ha. În trecut, pădurea avea o întindere mult mai mare, în anul 1922 având o suprafață de 3200 ha.

Este străbătută de râurile Vedea, Făgețelu și Ciorâca, cu afluenții acestora, neavând un debit permanent. Temperatura medie anuală este de 10,4<sup>0</sup>C, iar media anuală a precipitațiilor este de 578,8 mm. Vânturile au o frecvență mai ridicată pe direcția est-nord est (Crivățul) și pe direcția sud-vest (Austral). Solul este de tip brun luvic (tipic pseudogleizat) și brun eumezobazic (molic).

Vegetația lemnoasă este dominată de *gârniță* (*Quercus frainetto*) și de cer (*Quercus cerris*), formând asociații compacte de cereto-gârnițe. Gârnița ocupă 55% din suprafață, iar cerul de numai 23%.

Diseminat se întâlnesc *stejarul* (*Quercus robur*), *gorunul* (*Quercus petraea* ssp. *dalechampii*), *ulmul de câmp* (*Ulmus minor*), *ulmul de munte* (*Ulmus montana*), *arțarul tătăresc* (*Acer tataricum*), mai rar *jugastrul* (*Acer campestre*) și *paltinul de câmp* (*Acer platanoides*), *mărul pădureț* (*Malus silvestris*), *părul pădureț* (*Pyrus pyraeaster*), *mojdreanul* (*Fraxinus ornus*), *cireșul pădureț* (*Cerasus avium*), *carpenul* (*Carpinus betulus*), *salcâmul* (*Robinia pseudacacia*), *păducelul* (*Crataegus monogyna*), *cornul* (*Cornus mas*), *sângerul* (*Cornus sanguinea*), *alunul* (*Corylus avellana*), *scorușul* (*Sorbus domestica*), *lemnul bobului* (*Cytisus nigricans*), *salba răioasă* (*Euonymus verrucosa*), *salba moale* (*Euonymus europaea*) cât și alte specii de diverse esențe moi sau tari.

Vegetația ierboasă este bine reprezentată, caracteristică zonei, cele mai frecvente specii fiind: *rogozul* (*Carex contigua*, *Carex divulsa*, *Carex praecox*, *Carex montana*, *Carex tomentosa*, *Carex michelii*, *Carex remota*), *șovarul* (*Carex silvatica*), *firuța* (*Poa pratensis*), *iarba deasă* (*Poa nemoralis*), *trestia de câmp* (*Calamagrostis epigeios*), *golomățul* (*Dactylis glomerata*), *păiușul* (*Festuca pseudovina*), *iarba câmpului* (*Agrostis alba*), *obsâga* (*Brachypodium silvaticum*), *sadina* (*Chrysopogon gryllus*), *fierea pământului* (*Centaurium umbellatum*), *scrântitoarea* (*Potentilla argentea*), *curcubeul* (*Lychnis coronaria*), *șopârlița* (*Veronica chamaedrys*), *drețele* (*Lysimachia nummularia*), *fragii de câmp* (*Fragaria viridis*), *silnicul* (*Glechoma hederacea* ssp. *hirsuta*), *tăpoșica* (*Tordylium maximum*), *cerențelul* (*Geum urbanum*), *degetarul* (*Digitalis lanata*), *drobița* (*Genista tinctoria*), *colțișorul* (*Dentaria bulbifera*), *plevaița* (*Xeranthemum annuum*), *nalba* (*Althaea cannabina*), *umbra iepurelui* (*Asparagus tenuifolius*), *clopoței* (*Campanula rapunculoides*), *Campanula persicifolia*, *mărgica* (*Melica ciliata*), *grozama* (*Genista sagitalis*), *Gypsophila muralis*, *sor-cu-frate* (*Melampyrum bihariense*), *jaleșul* (*Stachys germanica*), *vindeceaua* (*Stachys officinalis*), *saschiul* (*Vinca herbacea*), *drobul* (*Cytisus heuffeli*), *lemnul bobului* (*Cytisus nigricans*), *șovârvul* (*Origanum vulgare*), *țâța vacii* (*Primula elatior*), *pojarnița* (*Hypericum perforatum*), *năprasnicul* (*Geranium phaeum*), *tătarnica* (*Echirops commutatus*) etc.

Fauna este reprezentată de nevertebrate, amfibieni, reptile, păsări și mamifere.

Speciile de păsări întâlnite sunt: *fazanul* (*Phasianus colchicus*), *turturica* (*Streptopelia turtur*), *acvila țipătoare mică* (*Aquila pomarina*), *uliul porumbar* (*Accipiter gentilis*), *vânturelul roșu* (*Falco tinnunculus*), *șorecarul comun* (*Buteo buteo*), *eretele de stuț* (*Circus aeruginosus*), *buha mare* (*Bubo bubo*), *viesparul* (*Pernis apivorum*), foarte rar, *huhurezul mare* (*Strix uralensis*), *huhurezul mic* (*Strix aluco*), *striga* (*Tyto alba*), *cucul* (*Cuculus canorus*), *ciocănitoarea sură* (*Picus canus*), *ciocănitoarea pestriță mare* (*Dendrocopos major*), *pupăza* (*Upupa epops*), *silvia de câmp* (*Silvia communis*), *silvia porumbacă* (*Sylvia nisoria*), *pitulicea mică* (*Phylloscopus collybita*), *pitulicea sfârâitoare* (*Phylloscopus sibilatrix*), *sitarul de pădure* (*Scolopax rusticola*), *mierla* (*Turdus merula*), *sturzul de vâsc* (*Turdus viscivorus*), *mărăcinarul mare* (*Saxicola rubetra*), *privighetoarea* (*Luscinia megarhynchos*), *codrușul de pădure* (*Phoenicurus phoenicurus*), *pițigoii mare* (*Parus major*), *pițigoii de livadă* (*Parus lugubris*), *mugurarul* (*Pyrrhula pyrrhula*), *presura bârboasă* (*Emberiza cirulus*), *fâsa de pădure* (*Anthus trivialis*), *ciocârliă de pădure* (*Lullula arborea*), *coțofana* (*Pica pica*), *ochiul boului* (*Troglodytes troglodytes*), și altele iar speciile de mamifere întâlnite sunt: *vulpea* (*Canis vulpes*), *dihorul* (*Putorius putorius*),19



AGENȚIA PENTRU PROTECȚIA MEDIULUI OLT

Str. Ion Moroșanu, nr. 3, Slatina, județul Olt, cod 230081

E-mail: [office@apmot.anpm.ro](mailto:office@apmot.anpm.ro); Tel/0249. 439.166; 0349. 401.720; 0746.248.742; Fax. 0249. 423 670

Operator de date cu caracter personal, conform Regulamentului (UE) 2016/679

viezurile (*Meles meles*), *jderul de copac* (*Martes martes*), *pârșul de stejar* (*Eliomys quercinus*), *pisica sălbatică* (*Felis silvestris*), *veverița comună* (*Sciurus vulgaris*), *șoarecele de pădure* (*Apodemus sylvaticus*), *chițcanul de pădure* (*Sorex arenaeus*), *ariciul* (*Erinaceus europaeus*), *iepurele* (*Lepus europaeus*), *mistrețul* (*Sus scrofa*), *căpriorul* (*Capreolus capreolus*), *cerbul lopătar* (*Dama dama*), *cerbul carpatin* (*Cervus elaphus*), *mistrețul* (*Sus scrofa*).

Din speciile de amfibieni putem enumera: *tritonul cu creastă* (*Triturus cristatus*), *broasca brună de pământ* (*Pelobates fuscus*), *broasca de pădure* (*Rana dalmatina*), *brotăcelul* (*Hyla arborea*), iar speciile de reptile întâlnite sunt: *șopârla de câmp* (*Lacerta agilis*), *gușterul* (*Lacerta viridis*), *șarpele rău* (*Coluber jugularis*), *șarpele orb* (*Anguis fragilis*), *șarpele de casă* (*Natrix natrix*), *șarpele de apă* (*Natrix tessellata*).

Trebuie avut în vedere că, pe lângă puritatea arboretului de gârniță (*Quercus frainetto*), aici trăiesc multe specii de păsări răpitoare de zi și de noapte, unele amenințate cu dispariția pe plan național sau european, precum și numeroase specii de mamifere, unele rare sau periclitare.

Accesul până la aria protejată se face de pe DN 67B Drăgășani - Pitești până în localitatea Făgetelu după care pe DJ 700D Făgetelu – Topana, drum județean ce este limitrof cu rezervația naturală .



Fig. 3.1. Pădurea Topana

#### 4. Gestiunea deșeurilor

În luna noiembrie 2023 au fost analizate și aprobate 16 transporturi de deșeuri periculoase către operatori economici din județ.

