



---

**AGENȚIA PENTRU PROTECȚIA MEDIULUI OLT**

---

**RAPORT PRIVIND STAREA MEDIULUI ÎN JUDEȚUL OLT**

**Luna APRILIE 2022**

1. Monitorizarea calității aerului la nivelul județului Olt în luna APRILIE 2022 s-a realizat cu ajutorul instalațiilor (fixe sau mobile) de prelevare a poluanților gazoși și a pulberilor sedimentabile.

În județul Olt calitatea aerului este monitorizată prin măsurări continue astfel:

- O stație automată amplasată în municipiul Slatina (stația **OT-1**), Aleea Grădiște F.N. conform criteriilor de amplasare prevăzute în Ordinul M.A.P.M. nr. 592/2002. Stația este de tip industrial, Poluanții monitorizați sunt: SO<sub>2</sub>, NO, NO<sub>x</sub>, NO<sub>2</sub>, CO, O<sub>3</sub>, pulberi (PM<sub>10</sub>). De asemenea, în scopul interpretării datelor de calitate a aerului, sunt monitorizați și o serie de parametrii meteorologici: temperatura, precipitații, direcția și viteza vântului, umiditatea relativă, presiunea, radiația solară.
- O stație automată amplasată în municipiul Slatina (stația **OT-2**), Aleea Muncii nr.4, stație de tip fond urban. Poluanții monitorizați sunt: ozon, pulberi (PM<sub>10</sub> și PM<sub>2,5</sub>) și o serie de parametrii meteorologici: temperatura, precipitații, direcția și viteza vântului, umiditatea relativă, presiunea, radiația solară.

Stațiile fac parte din Rețeaua Națională de Monitorizare a Calității Aerului constituită la nivelul țării din peste 140 de stații.





**Legendă:** OT-1: Aleea Grădiște, f.n. Slatina  
 OT-2 : Str. Aleea Muncii, nr 4, Slatina

Fig. 1.1. Amplasarea stațiilor automate de monitorizare a calității aerului din județul Olt aparținând RNMCA



**AGENȚIA PENTRU PROTECȚIA MEDIULUI OLT**

Str. Ion Moroșanu, nr. 3, Slatina, județul Olt, cod 230081

E-mail: [office@apmot.anpm.ro](mailto:office@apmot.anpm.ro); Tel/0249. 439.166; 0349. 401.720; 0746.248.742; Fax. 0249. 423 670

*Operator de date cu caracter personal, conform Regulamentului (UE) 2016/679*

Începând cu data de 23 octombrie 2020 se aplică Ordinul MMAP nr 1818 / 2020 privind aprobarea indicilor de calitate a aerului care reprezintă un sistem de codificare utilizat pentru informarea publicului privind calitatea aerului.

Indicele de calitate a aerului reprezintă un număr de la 1 (bun) la 6 (extrem de rău), care arată calitatea aerului în aria de reprezentativitate a stațiilor automate din cadrul RNMCA și poate fi indice specific de calitate a aerului și indice general de calitate a aerului. Indicele specific și indicele general se actualizează orar. Sistemul calificativelor și codul culorilor asociate celor șase valori ale indicilor generali și ale indicilor specifici sunt prevăzute în tabelul de mai jos

Indicele specific de calitate a aerului, denumit în continuare indice specific, se calculează pe baza datelor brute din RNMCA pentru fiecare dintre următorii poluanți monitorizați:

- a) dioxid de sulf (SO<sub>2</sub>) - medii orare;
- b) dioxid de azot (NO<sub>2</sub>) - medii orare
- c) (O<sub>3</sub>) - medii orare;
- d) particule în suspensie (fracțiile PM<sub>10</sub> și PM<sub>2,5</sub>) - medie mobilă pe 24 de ore.

Indicele general de calitate a aerului, denumit în continuare indice general, reprezintă un instrument de comunicare către public, ce permite descrierea periodică sub o formă simplă a informațiilor privind starea globală a calității aerului.

Indicele general se stabilește pentru fiecare dintre stațiile automate din cadrul RNMCA ca fiind cel mai mare dintre indicii specifici corespunzători poluanților monitorizați.

Pentru a se putea calcula indicele general trebuie să fie disponibil cel puțin 1 indice specific corespunzător poluanților monitorizați.

La data intrării în vigoare (20 octombrie 2020) a Ordinului MMAP nr 1818 / 2020 privind aprobarea indicilor de calitate a aerului care reprezintă un sistem de codificare utilizat pentru informarea publicului privind calitatea aerului, prevederile Ordinului ministrului mediului și dezvoltării durabile nr. 1.095/2007 pentru aprobarea Normativului privind stabilirea indicilor de calitate a aerului în vederea facilitării informării publicului, se abrogă.

SISTEMUL CALIFICATIVELOR ȘI CODUL CULORILOR ASOCIATE CELOR ȘASE VALORI ALE INDICILOR GENERALI ȘI SPECIFICI

|                   |                          |                       |                   |   |  |
|-------------------|--------------------------|-----------------------|-------------------|---|--|
| <b><u>BUN</u></b> | <b><u>ACCEPTABIL</u></b> | <b><u>MODERAT</u></b> | <b><u>RĂU</u></b> | <b><u>FOARTE</u></b><br><b><u>RĂU</u></b> | <b><u>EXTREM</u></b><br><b><u>DE RĂU</u></b> |
|-------------------|--------------------------|-----------------------|-------------------|---|--|



**AGENȚIA PENTRU PROTECȚIA MEDIULUI OLT**

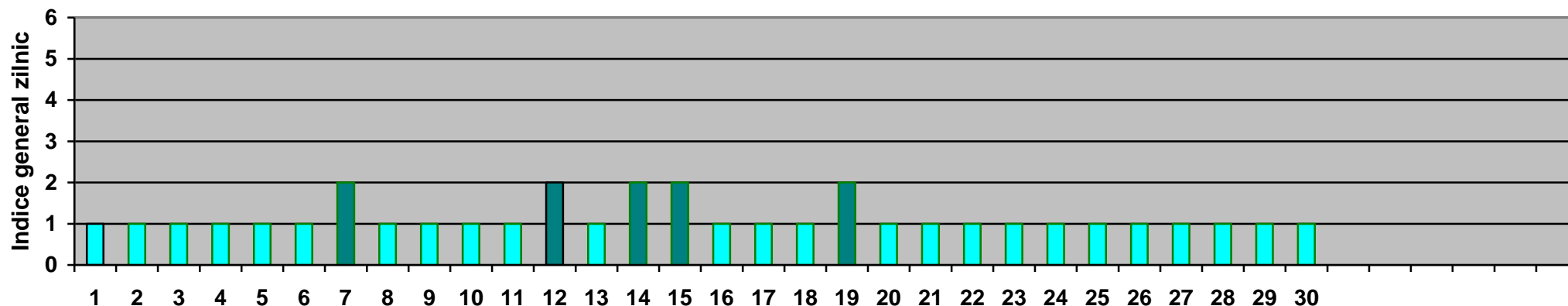
Str. Ion Moroșanu, nr. 3, Slatina, județul Olt, cod 230081

E-mail: [office@apmot.anpm.ro](mailto:office@apmot.anpm.ro); Tel/0249. 439.166; 0349. 401.720; 0746.248.742; Fax. 0249. 423 670

*Operator de date cu caracter personal, conform Regulamentului (UE) 2016/679*

## 1. Stația OT1 – industrial (I)

Fig.1.2. Evoluția indicelui general de calitate a aerului în luna APRILIE 2022 la stația OT-1 (Slatina, Aleea Grădiște F.N.)



### Zilele lunii APRILIE 2022

Interpretare date pentru luna martie 2022, conform Ordinului M.M.A.P. nr 1818 / 2020 privind aprobarea indicilor de calitate a aerului care reprezintă un sistem de codificare utilizat pentru informarea publicului privind calitatea aerului.

- 25 de zile în care calitatea aerului a fost bună, respectiv în zilele de 1,3,4,5,6,8,9,10,11,13,16,17,18,20,21,22,23,24,25,26,27,28,29,30 aprilie 2022, indicele general zilnic de calitate a aerului 1, calificativ bun;
- 5 zile în care calitatea aerului a fost acceptabilă, respectiv în zilele de 7,12,14,15,19 aprilie 2022, indicele general zilnic de calitate a aerului 2, calificativ acceptabil;

Indicii generali zilnici de calitate a aerului sunt aduși la cunoștința publicului prin intermediul panoului de informare exterior situat în Slatina, la intersecția B-dului A.I.Cuza și str. Libertății.

Informațiile privind calitatea aerului sunt prezentate pe site-ului național [www.calitateaer.ro](http://www.calitateaer.ro), precum și pe pagina de internet a APM Olt <http://apmot.anpm.ro>.



**AGENȚIA PENTRU PROTECȚIA MEDIULUI OLT**

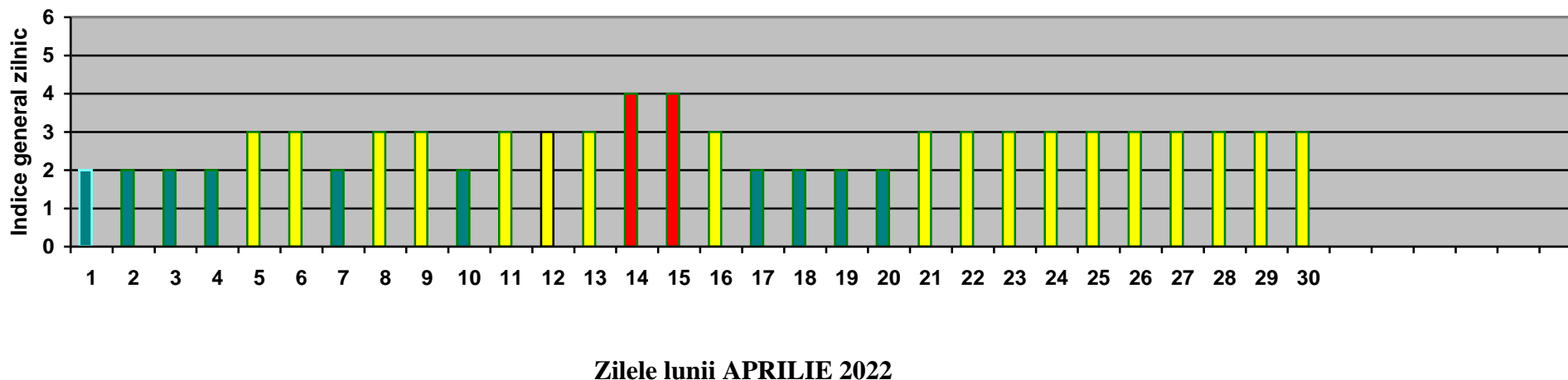
Str. Ion Moroșanu, nr. 3, Slatina, județul Olt, cod 230081

E-mail: [office@apmot.anpm.ro](mailto:office@apmot.anpm.ro); Tel/0249. 439.166; 0349. 401.720; 0746.248.742; Fax. 0249. 423 670

*Operator de date cu caracter personal, conform Regulamentului (UE) 2016/679*

## 1. Stația OT2 – fond urban (FU)

Fig.1.3 Evoluția indicelui zilnic general de calitatea aerului în luna APRILIE 2022 la stația OT-2 (Slatina, Aleea Muncii, nr 4)



Interpretare date pentru **luna martie 2022, conform Ordinului M.M.A.P. nr 1818 / 2020** privind aprobarea indicilor de calitate a aerului care reprezintă un sistem de codificare utilizat pentru informarea publicului privind calitatea aerului.

- 10 zile în care calitatea aerului a fost acceptabilă, respectiv în zilele de 1,2,3,4,7,10,17,18,19,20 aprilie 2022, indicele general zilnic de calitatea aerului 2, calificativ acceptabil;
  - 18 zile în care calitatea aerului a fost moderată, respectiv în zilele de 5,6,8,9,11,12,13,16,21,22,23,24,25,26,27,28,29,30 aprilie 2022, indicele general zilnic de calitatea aerului 3, calificativ moderat;
  - Două zile în care calitatea aerului a fost rea, respectiv în zilele de 14 și 15 aprilie 2022, indicele general zilnic de calitatea aerului 4, calificativ rău;
- Indicii de calitatea aerului sunt aduși la cunoștința publicului prin intermediul panoului de informare exterior situat în Slatina, la intersecția B-dului A.I.Cuza și str. Libertății.

Informațiile privind calitatea aerului sunt prezentate pe site-ului național [www.calitateaer.ro](http://www.calitateaer.ro), precum și pe pagina de internet a APM Olt <http://apmot.anpm.ro>



**AGENȚIA PENTRU PROTECȚIA MEDIULUI OLT**

Str. Ion Moroșanu, nr. 3, Slatina, județul Olt, cod 230081

E-mail: [office@apmot.anpm.ro](mailto:office@apmot.anpm.ro); Tel/0249. 439.166; 0349. 401.720; 0746.248.742; Fax. 0249. 423 670

*Operator de date cu caracter personal, conform Regulamentului (UE) 2016/679*

În luna aprilie 2022:

- **stația automată de monitorizare a calității aerului OT1** a efectuat un număr de 4274 determinări automate pentru indicatorii: dioxid de sulf (SO<sub>2</sub>), oxizi de azot (NO, NO<sub>x</sub>, NO<sub>2</sub>), monoxid de carbon (CO), ozon (O<sub>3</sub>), pulberi în suspensie (PM<sub>10</sub>), conform tabelului 1.1.

Tabel 1.1.

| Indicator                                    | SO <sub>2</sub> | NO <sub>2</sub> | NO  | NO <sub>x</sub> | CO  | O <sub>3</sub> | PM <sub>10</sub> |
|--|-----------------|-----------------|-----|-----------------|-----|----------------|------------------|
| Număr determinări automate /<br>Luna APRILIE | 691             | 691             | 691 | 691             | 701 | 691            | 0                |

- **stația automată de monitorizare a calității aerului OT2** a efectuat un număr de 624 determinări automate pentru indicatoriul ozon (O<sub>3</sub>) și 56 de probe zilnice de pulberi în suspensie gravimetrice (PM<sub>10</sub> și PM<sub>2,5</sub>), conform tabelului 1.2.

Tabel 1.2.

| Indicator                                    | O <sub>3</sub> | PM <sub>10</sub> | PM <sub>2,5</sub> |
|--|----------------|------------------|-------------------|
| Număr determinări automate /<br>Luna APRILIE | 687            | 30               | 30                |

Rezultatele înregistrate în luna *APRILIE* pentru poluanții monitorizați în stația automată OT1, conform Legii 104/2011, sunt prezentate în tabelul și graficele de mai jos:



**AGENȚIA PENTRU PROTECȚIA MEDIULUI OLT**

Str. Ion Moroșanu, nr. 3, Slatina, județul Olt, cod 230081

E-mail: [office@apmot.anpm.ro](mailto:office@apmot.anpm.ro); Tel/0249. 439.166; 0349. 401.720; 0746.248.742; Fax. 0249. 423 670

*Operator de date cu caracter personal, conform Regulamentului (UE) 2016/679*

Tabel 1.3: Stația OT1 - Luna APRILIE 2022

| TABEL SINTEZĂ |              |              |                |              |                              |  |                            |
|---------------|--------------|--------------|----------------|--------------|------------------------------|--|----------------------------|
| stație        | poluant      | medie lunară | unitate măsură | tip depășire | nr. depășiri în luna curenta | nr.total depășiri de la începutul anului | captura lunară de date (%) |
| OT-1          | SO2          | 8,14         | μg/m3          | -            | 0                            | 0  | 95,97                      |
| OT-1          | NO2          | 13,95        | μg/m3          | -            | 0                            | 0  | 95,97                      |
| OT-1          | CO           | 0,09         | mg/m3          | -            | 0                            | 0  | 97,36                      |
| OT-1          | ozon         | 63,53        | μg/m3          | -            | 0                            | 0  | 95,97                      |
| OT-1          | PM10 automat | *            | μg/m3          | VL 24 ore    | 0                            | 1  | 0                          |
| OT-1          | PM10 gravim. | 15,13        | μg/m3          | VL 24 ore    | 0                            | 1  | 100                        |

\*lipsă date – analizor defect



**AGENȚIA PENTRU PROTECȚIA MEDIULUI OLT**

Str. Ion Moroșanu, nr. 3, Slatina, județul Olt, cod 230081

E-mail: [office@apmot.anpm.ro](mailto:office@apmot.anpm.ro); Tel/0249. 439.166; 0349. 401.720; 0746.248.742; Fax. 0249. 423 670

Operator de date cu caracter personal, conform Regulamentului (UE) 2016/679

Pentru poluantul SO<sub>2</sub> nu s-au înregistrat depășiri ale VL orare (350 μg/mc) la stația OT - 1. Nu s-au înregistrat depășiri ale VL zilnice (125 μg/mc)

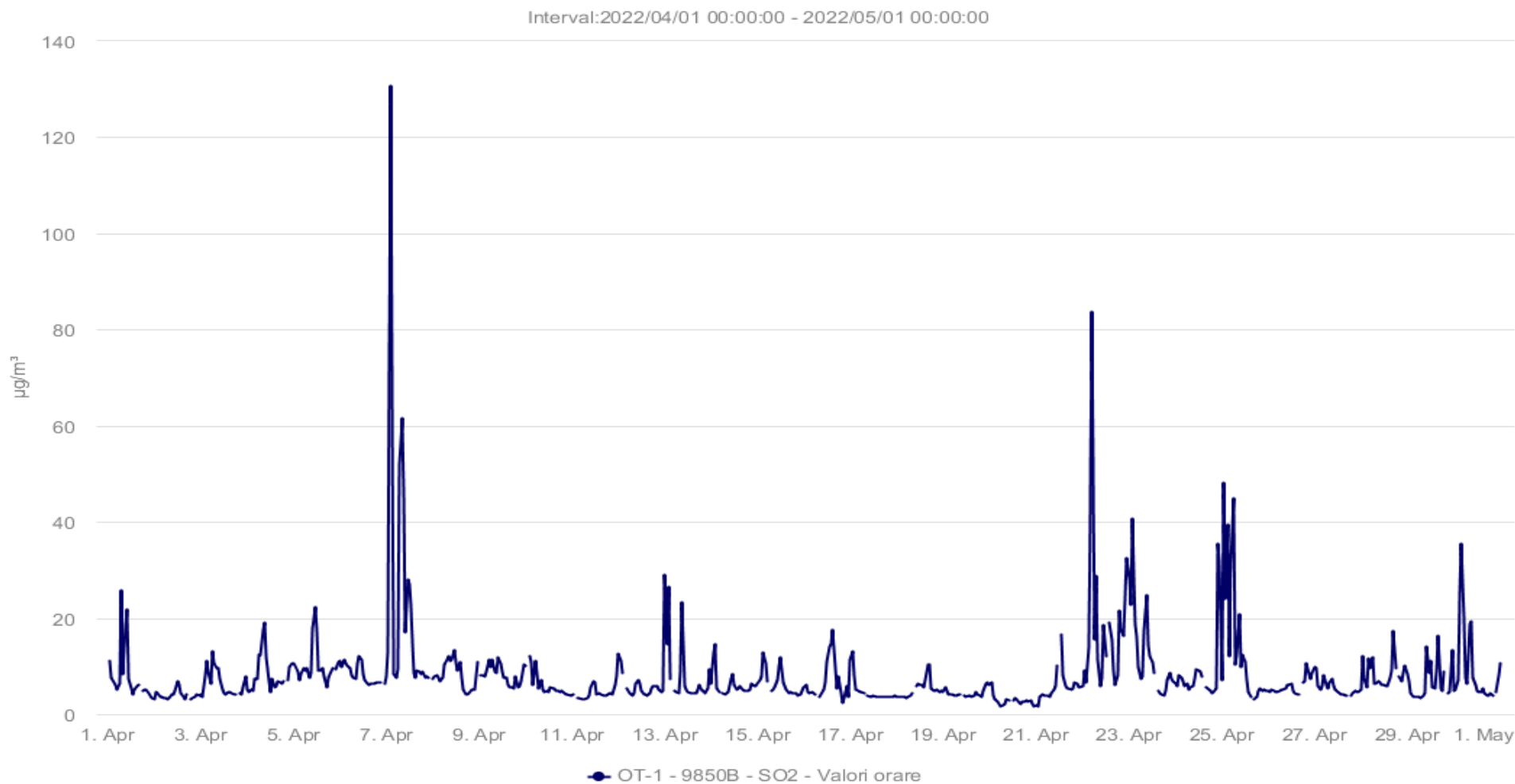


Fig. 1.4 Evoluție valori medii orare SO<sub>2</sub> la stația automata OT1 din județul Olt – luna APRILIE 2022.



**AGENȚIA PENTRU PROTECȚIA MEDIULUI OLT**

Str. Ion Moroșanu, nr. 3, Slatina, județul Olt, cod 230081

E-mail: [office@apmot.anpm.ro](mailto:office@apmot.anpm.ro); Tel/0249. 439.166; 0349. 401.720; 0746.248.742; Fax. 0249. 423 670

*Operator de date cu caracter personal, conform Regulamentului (UE) 2016/679*



Pentru poluantul NO<sub>2</sub> nu s-au înregistrat depășiri ale pragului de alertă (400 μg/mc medie orară timp de 3 ore consecutiv) și nici depășiri ale VL orare (200 μg/mc) la stația automată de monitorizare a calității aerului

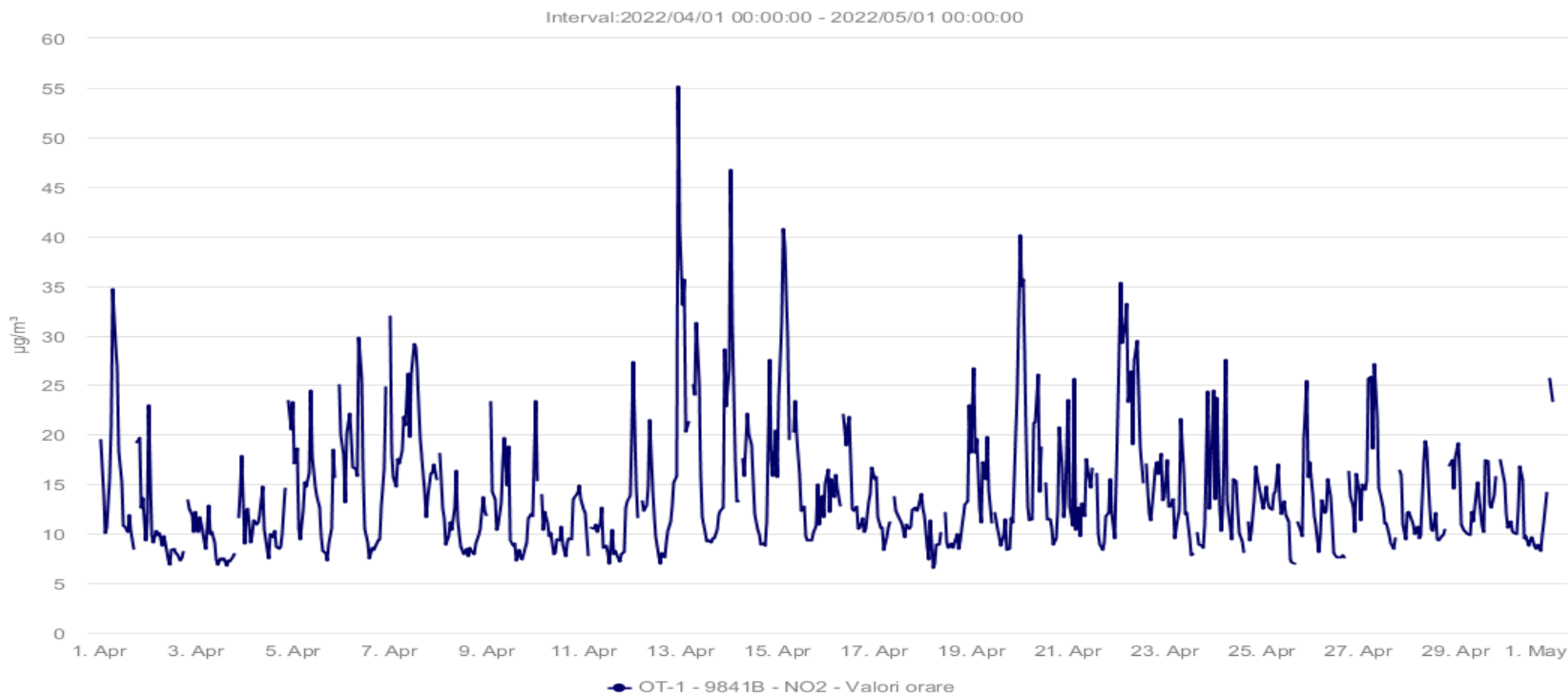


Fig. 1.5 Evoluție valori medii orare NO<sub>2</sub> la stația automată din județul Olt – luna *APRILIE* 2022



**AGENȚIA PENTRU PROTECȚIA MEDIULUI OLT**

Str. Ion Moroșanu, nr. 3, Slatina, județul Olt, cod 230081

E-mail: [office@apmot.anpm.ro](mailto:office@apmot.anpm.ro); Tel/0249. 439.166; 0349. 401.720; 0746.248.742; Fax. 0249. 423 670

Operator de date cu caracter personal, conform Regulamentului (UE) 2016/679

**În luna aprilie lipsă date pentru Pulberi în suspensie PM10, din cauza analizorului defect.**

Pentru monoxidul de carbon CO nu s-au înregistrat depășiri ale valorii limite pentru protecția sănătății umane (10 mg/mc ) valoarea maximă zilnică a mediilor pe 8 ore.

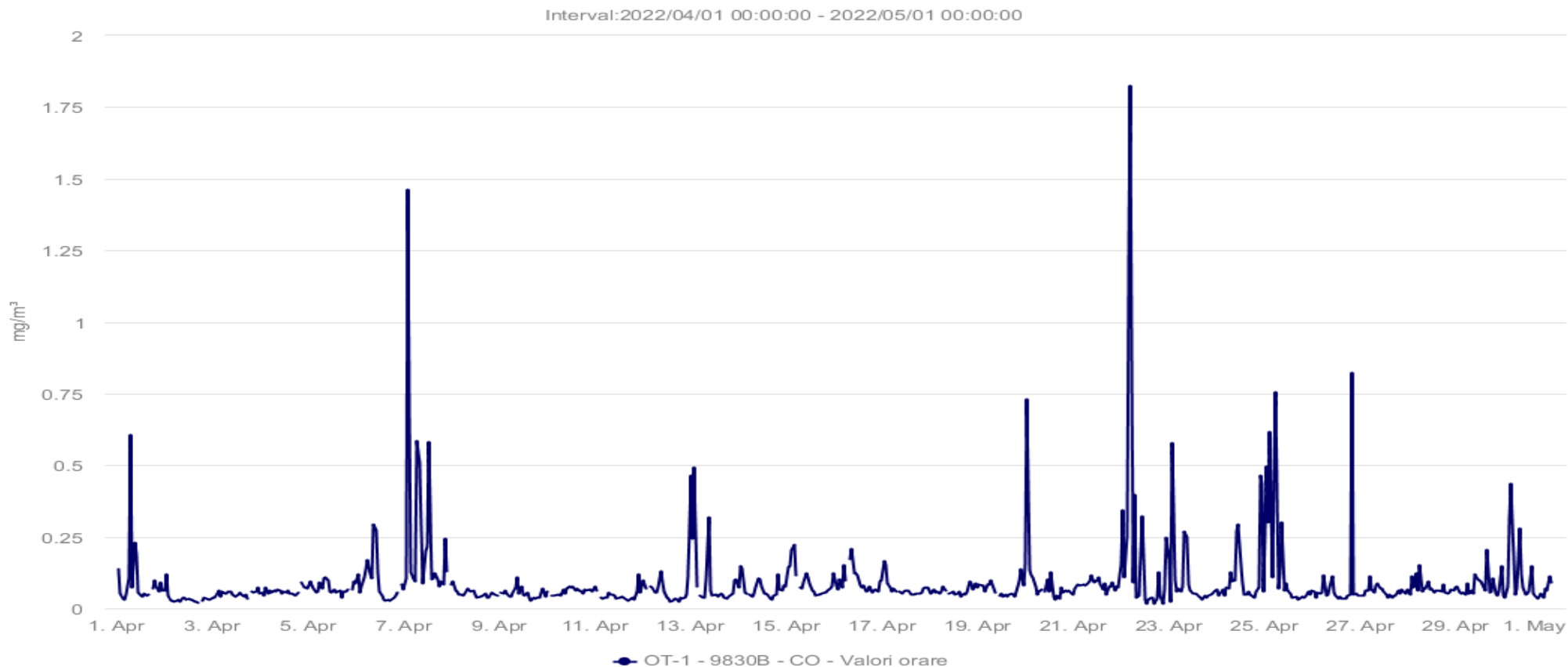


Fig. 1.7 Evoluție valori medii orare pentru CO - luna *APRILIE* 2022



**AGENȚIA PENTRU PROTECȚIA MEDIULUI OLT**

Str. Ion Moroșanu, nr. 3, Slatina, județul Olt, cod 230081

E-mail: [office@apmot.anpm.ro](mailto:office@apmot.anpm.ro); Tel/0249. 439.166; 0349. 401.720; 0746.248.742; Fax. 0249. 423 670

*Operator de date cu caracter personal, conform Regulamentului (UE) 2016/679*

Rezultatele înregistrate în luna *APRILIE* 2022 pentru poluanții monitorizați în stația automată OT2 de tip fond urban (FU), conform Legii 104/2011, sunt prezentate în tabelul și graficele de mai jos:

**Tabel 1.4: Stația OT2 – Luna APRILIE 2022**

| TABEL SINTEZĂ |               |              |                   |   |                              |  |                            |
|---------------|---------------|--------------|-------------------|---|------------------------------|--|----------------------------|
| stație        | poluant       | medie lunară | unitate măsură    | tip depășire  | nr. depășiri în luna curentă | nr.total depășiri de la începutul anului | captura lunară de date (%) |
| OT-1          | ozon          | 74,31        | μg/m <sup>3</sup> | Valoare tinta (120 microg/m <sup>3</sup> , valoarea maxima zilnica a mediilor pe 8 ore) | 3                            | 3  | 95,42                      |
| OT-1          | PM2,5 gravim. | 12,23        | μg/m <sup>3</sup> | VL 24 ore   | 0                            | 0  | 100                        |
| OT-1          | PM10 gravim.  | 17,36        | μg/m <sup>3</sup> | VL 24 ore   | 0                            | 2  | 100                        |



**AGENȚIA PENTRU PROTECȚIA MEDIULUI OLT**

Str. Ion Moroșanu, nr. 3, Slatina, județul Olt, cod 230081

E-mail: [office@apmot.anpm.ro](mailto:office@apmot.anpm.ro); Tel/0249. 439.166; 0349. 401.720; 0746.248.742; Fax. 0249. 423 670

*Operator de date cu caracter personal, conform Regulamentului (UE) 2016/679*

Pentru poluantul ozon  $O_3$  evoluția valorilor medii orare :

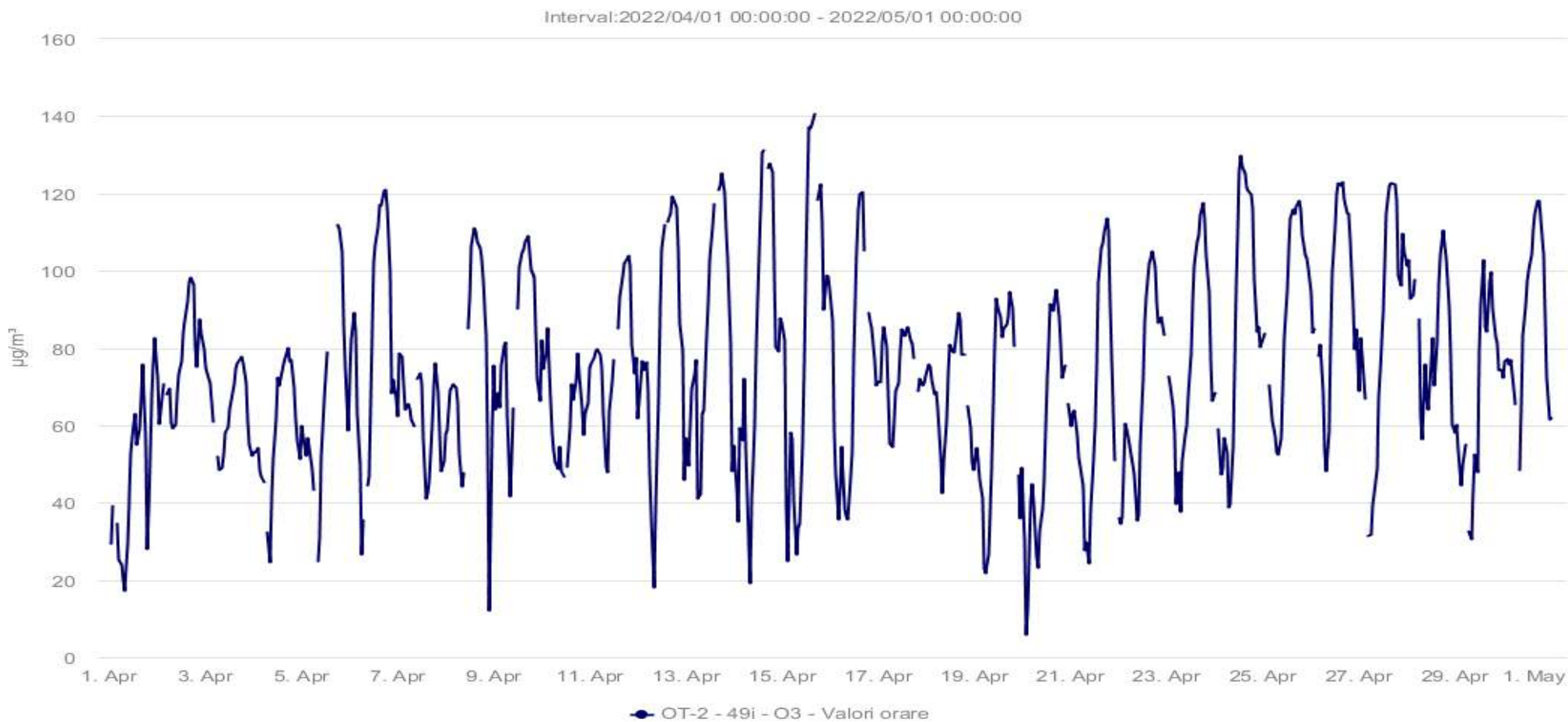


Fig. 1.8 Evoluție valori medii orare pentru  $O_3$  - luna APRILIE 2022



**AGENȚIA PENTRU PROTECȚIA MEDIULUI OLT**

Str. Ion Moroșanu, nr. 3, Slatina, județul Olt, cod 230081

E-mail: [office@apmot.anpm.ro](mailto:office@apmot.anpm.ro); Tel/0249. 439.166; 0349. 401.720; 0746.248.742; Fax. 0249. 423 670

Operator de date cu caracter personal, conform Regulamentului (UE) 2016/679

## Măsurări privind calitatea aerului înconjurător

În luna aprilie 2022 au fost analizate **12** de probe de aer pentru identificarea și analiza benzo( $\alpha$ )pirenului din aerul înconjurător cu ajutorul unui cromatograf de lichide de înaltă performanță (HPLC). Probele au fost prelevate în luna august cu ajutorul prelevatorului cu debit ridicat Micro PNS HVS.

În luna aprilie 2022 au fost efectuate măsurări privind calitatea aerului înconjurător (prelevări momentane) în orașele județului Olt. Situația este prezentată în tabelul 1.3.

Tabelul 1.3.

| Nr Crt. | Locul prelevării   | Data prelevării | Concentrație măsurată $\mu\text{g}/\text{m}^3$ | Indicatori      | Limita maxima admisa $\mu\text{g}/\text{m}^3$ |
|---------|--|-----------------|--|-----------------|---|
| 1.      | Corabia, str. Mihail Kogălniceanu – Piață (P1)               | 05.04.2022      | 70,71  | NO <sub>2</sub> | 200   |
| 2.      | Caracal, Str. Antonius Caracalla (Piața agroalimentară )(P2) | 05.04.2022      | 68,34  | NO <sub>2</sub> | 200   |
| 3.      | Scornicești, b-dul Muncii – PENNY(P3)                        | 06.04.2022      | 71,10  | NO <sub>2</sub> | 200   |
| 4.      | Balș, str. Nicolae Bălcescu (LIDL) (P4)                      | 06.04.2022      | 46,89  | NO <sub>2</sub> | 200   |

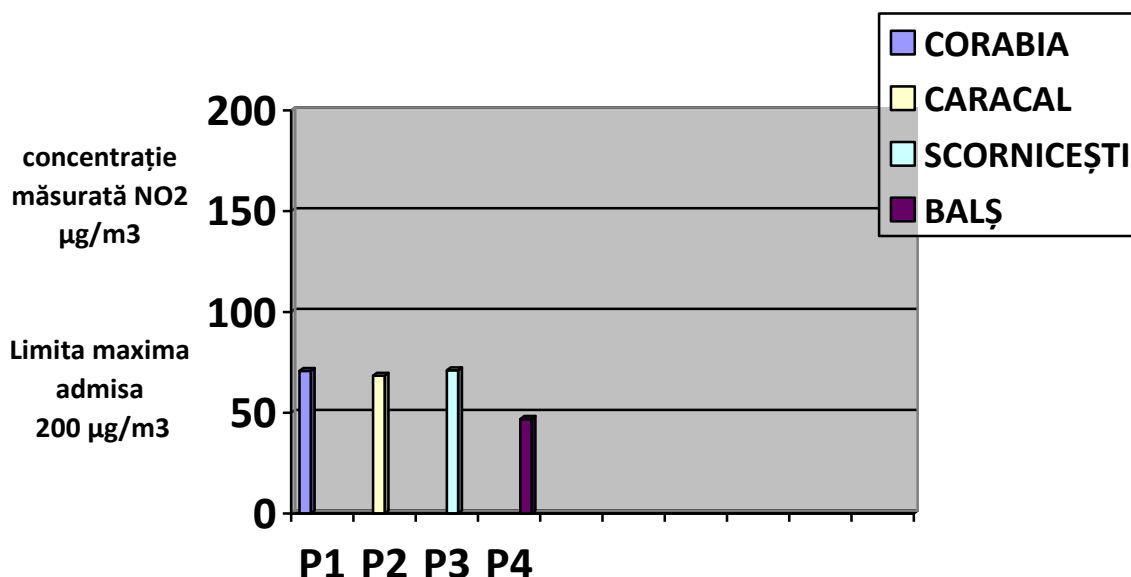


Fig. 1.7. Valori concentrații măsurate NO<sub>2</sub>

## Pulberi sedimentabile



AGENȚIA PENTRU PROTECȚIA MEDIULUI OLT

Str. Ion Morosanu, nr.3, Slatina, Jud.Olt, Cod 230081

E-mail: [office@apmot.anpm.ro](mailto:office@apmot.anpm.ro); Tel/0249. 439.166; 0349. 401.720; 0746.248.742; Fax. 0249. 439.166

Pulberile sedimentabile sunt pulberile care se depun sub acțiunea gravitației, precum și antrenate de precipitații.

Metoda de analiză constă în colectarea pulberilor din atmosferă în vase cu suprafață cunoscută, într-un interval de timp stabilit și determinarea gravimetrică a acestora.

În județul Olt există mai multe puncte în care se face prelevarea acestora, valorile obținute în urma analizelor efectuate pentru probele de pulberi sedimentabile prelevate în luna februarie și analizate în luna martie sunt prezentate în tabelul 1.3.

Tabel 1.3.

| Nr. crt. | Locul prelevării (localitatea / zona / punctul de prelevare) | Localitatea        | Valoarea determinată (g/mp/lună) | Valoarea maximă admisă (g/mp/lună) |
|----------|--|--------------------|----------------------------------|------------------------------------|
| 1.       | Stația Meteo – SGA Olt ( P1 )                                | <b>SLATINA</b>     | 3,34                             | <b>17</b>                          |
| 2.       | Str. I. Moroșanu - Sediul APM ( P2 )                         |                    | 4,24                             |                                    |
| 3.       | Dealul Grădiște – stația aer ( P3 )                          |                    | 3,03                             |                                    |
| 4.       | Str. Cireașov – Pop Industry( P4 )                           |                    | 5,66                             |                                    |
| 5.       | Str. N. Bălcescu – spital( P5 )                              | <b>BALȘ</b>        | 4,60                             |                                    |
| 6.       | SGA – str. Fr. Buzești ( P6 )                                |                    | 4,22                             |                                    |
| 7.       | Str. Carpați – S.C. GIGIȘOR S.R.L. ( P7 )                    | <b>CARACAL</b>     | 4,34                             |                                    |
| 8.       | Str. Corăbiei – stația Meteo ( P8 )                          |                    | 1,75                             |                                    |
| 9.       | Str. Păcii – OSPA ( P9 )                                     | <b>SCORNICEȘTI</b> | 1,91                             |                                    |
| 10.      | Str. Carpați – gară ( P10 )                                  | <b>CORABIA</b>     | 3,08                             |                                    |

Valorile obținute sunt sub limita maximă admisă conform STAS 12574/75, limită care este de 17 g/mp/lună.

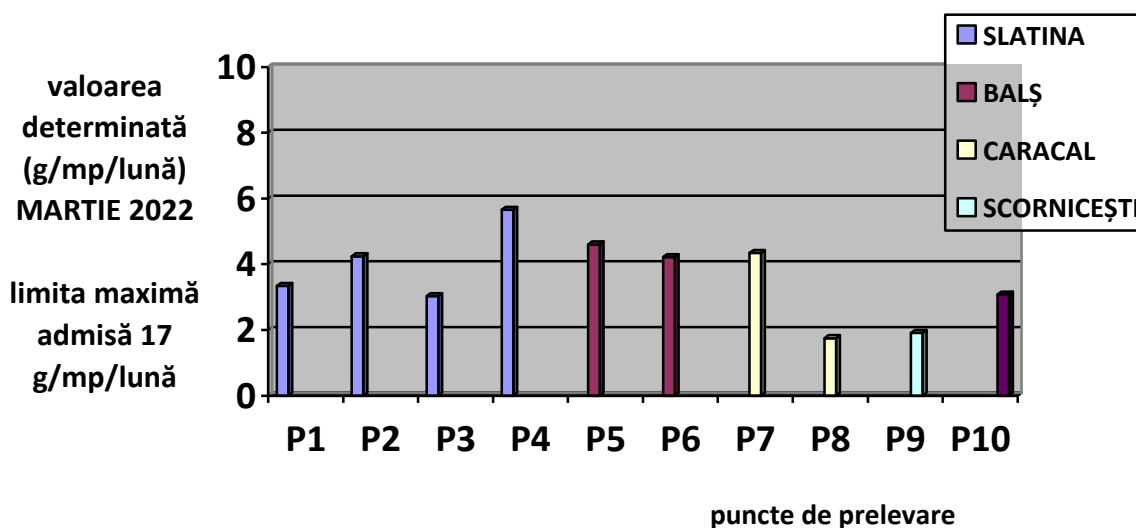


Fig. 1.8. Valori determinate pulberi sedimentabile



## Precipitații

În cursul lunii aprilie s-au semnalat precipitații semnificative astfel încât să se poată efectua analize calitative în zilele de 10, 18 și 27.04.2022, valorile se prezintă astfel:

| Data       | Indicator / unitate de măsură |  |                         |                             |
|------------|-------------------------------|--|-------------------------|-----------------------------|
|            | pH                            | Conductivitate<br>( $\mu\text{s/cm}$ ) | Aciditate<br>(mEq / l)  | NH <sub>4</sub><br>(mg / l) |
| 10.04.2022 | 6,34                          | 65,4                                   | 0,020 x10 <sup>-3</sup> | 2,28                        |
| 18.04.2022 | 7,92                          | 48,1                                   | 0,019 x10 <sup>-3</sup> | 2,84                        |
| 27.04.2022 | 7,18                          | 66,2                                   | 0,026 x10 <sup>-3</sup> | 2,66                        |

## Radioactivitatea atmosferică

Stația automată de monitorizare a radioactivității atmosferice, face parte dintr-un sistem național de monitorizare, funcționând în cadrul Agenției de Protecția Mediului Olt.

Stația a funcționat în regim automat, datele achiziționate privind doza gamma atmosferică, condițiile meteorologice locale și parametri de funcționare au fost raportați on-line prin satelit și, ca rezervă, prin conexiune GPRS sau GSM la centrul de coordonare a rețelei – amplasat la Laboratorul de Radioactivitatea Mediului de la Agenția Națională pentru Protecția Mediului.

În luna aprilie 2022 au fost achiziționate și validate 70 doze gamma. Valorile înregistrate nu au depășit limitele de atenționare și s-au încadrat în limitele fondului natural conform Ordinului MMP 1978 /2010 (limita / h este 0,25  $\mu\text{Sv} / \text{h}$ ).

## Sonometrie

Rețeaua de monitorizare privind nivelul de zgomot rezultat din zonele cu trafic rutier intens, industriale și de locuit, parcuri, școli precum și în zona piețelor agroalimentare urmărește 3 indicatori: LEQ (nivel echivalent), L<sub>MAX</sub> (nivel maxim), L<sub>MIN</sub> ( nivel minim).

În luna aprilie 2022 nu s-au efectuat determinări sonometrice.

## Emisii la coș cu aparatură portabilă

La solicitarea operatorilor economici din județul Olt, ce desfășoară activitate cu posibil impact asupra mediului care au impus prin autorizația de mediu monitorizarea emisiilor în atmosferă, APM Olt efectuează determinări pentru a verifica încadrarea concentrației poluanților în limitele admise conform Ordinului MAPPMM nr. 462/1993.

În luna aprilie 2022 nu au fost solicitări din partea operatorilor economici pentru astfel de determinări.



## Poluări accidentale

În data de 13 aprilie 2022 a fost înregistrată o poluare accidentală cu țigete, a apei râului Olteț, urmare a avariei accidentale la conducta de țigete Ghercești-Icoana (S.C. Conpet S.A. Ploiești), ce supratraversează râul Olteț (cca 50 m de podul CF), mal drept, localitatea Balș, județul Olt. Au fost afectați factorii de mediu : sol (cca 40 mp), apa râurilor Olt și Olteț, rezervația naturală Valea Oltețului și ROSCI 0266 Valea Oltului. S-au luat imediat măsuri de remediere a avariei tehnice, s-a intervenit cu materiale tip spill-sorb și baraje absorbante și s-au desfășurat lucrări de ecologizare.

## Monitorizarea emisiilor atmosferice de către operatorii economici din județul Olt

Operatorii economici autorizați din punct de vedere al protecției mediului pentru desfășurarea activităților pe raza județului Olt, care dețin autorizații de mediu și / sau autorizații integrate de mediu au obligația de a respecta transmiterea la APM Olt a raportărilor stabilite prin actele de reglementare. Pentru factorul de mediu aer, obligativitatea este de a transmite rapoartele de încercare pentru analiza emisiilor atmosferice rezultate din procesele de producție, conform periodicității stabilite prin actele de reglementare.

În luna aprilie 2022 operatorii economici care au raportat la APM Olt buletinele de analiză privind emisiile de poluanți în atmosferă sunt următorii:

- **S.C. ALRO SA SLATINA** (sediul social) rapoarte privind :
  - rezultatul analizelor – determinări emisii în atmosferă, la secția/ Electroliză CTG1 și CTG2, pentru indicatorii: fluor și compușii săi (HF), fluoruri (pulberi), Pulberi totale, SO<sub>2</sub>, NO<sub>2</sub>.
  - rezultatul analizelor – determinări emisii în atmosferă, la secția/ Anozii CTF, pentru indicatorii: fluor și compușii săi (HF), fluoruri (pulberi), Pulberi totale, SO<sub>2</sub>, Pulberi totale, NO<sub>2</sub>, SO<sub>2</sub>,
  - rezultatul analizelor – determinări emisii în atmosferă, la secția Anozii (la coșul de disperse - instalația tratare volatile smoală și la coșul de dispersie - centru de tratare fum) pentru indicatorii: pulberi totale, hidrocarburi aromatice policiclice PAH(Benzo(a)piren<sup>(1)</sup>);
  - rezultatul analizelor - determinări emisii în atmosferă, la secția Turnătorie Cuptorul G6, Turnătorie ALRO PRIMAR, pentru indicatorii: pulberi totale, NO<sub>2</sub> SO<sub>2</sub>; la Atelier Eco-Topitorie CT\*, pentru indicatorii : pulberi totale, NO<sub>2</sub> SO<sub>2</sub>, CO; la secția APS cuptoare de încălzit cu vatră fixă pentru indicatorii: pulberi totale, NO<sub>2</sub> SO<sub>2</sub>, CO;
  - analize la imisii pentru indicatorul Fluor.
  - rapoarte de încercare eliberate de laboratorul acreditat ISO 17025:2005 –Wessling România, pentru emisiile gazoase captate din procesul tehnologic.
- **S.C. ALRO SA SLATINA** (sediul secundar):
  - rapoarte privind concentrația poluanților gazoși: emisii din procesele tehnologice de la secția LBC (cuptoare adânci) și secția LTB (cuptoare de recoacere) pentru indicatorii : NO<sub>2</sub>, SO<sub>2</sub>, CO, pulberi;
- **S.C. ALRO S.A. Slatina** (sediul social), rapoarte de încercare aferente măsurătorilor de emisii în atmosferă la secția electroliză, în perioada efectuării lucrărilor periodice efectuate la Centrul de Tratare Gaze;
- **S.C. TMK-ARTROM S.A. SLATINA**
  - raportul privind rezultatele analizelor (automonitorizare: determinări emisii în atmosferă la coșurile de dispersie ale cuptoarelor de încălzire și tratament termic, pentru indicatorii: CO, NO<sub>x</sub>, SO<sub>2</sub>, pulberi;
  - Raport Anual de Mediu pentru anul 2021.





- **S.C. ELECTROCARBON SA SLATINA**
  - raportul privind rezultatele analizelor (automonitorizare) pentru emisii în atmosferă, la secțiile de producție (SFENPA, Grafitare, Prelucrare electrozi și nipluri, Calcinare, Superdense, Preparare materiale recarburare, centrale termice) pentru indicatorii: pulberi totale, CO, NO<sub>x</sub>, SO<sub>2</sub>;
- **S.C. VIMETCO EXTRUSION S.R.L. Slatina**: rapoartele de încercare aferente măsurătorilor de emisii în atmosferă la cuptoarele de îmbătrânire și de presă, pentru indicatorii : NO<sub>2</sub>, SO<sub>2</sub>, CO, pulberi;
- **S.C. REIF COM SRL Slatina** - raport de încercare pentru emisii de la instalația de evacuare a gazelor arse provenite de la două arzătoare cu gaz metan, folosite în procesul de topire a materialelor neferoase ușoare, montată după sistemul de epurare umedă a gazelor reziduale, pentru indicatorii: O<sub>2</sub>, NO<sub>x</sub>, SO<sub>x</sub>, CO, pulberi totale;
- **S.C. LIDL DISCOUNT S.R.L. Caracal** – raport încercare privind rezultatele analizelor pentru emisii în atmosferă la coșul de dispersie gaze arse aferent centralelor termice, pentru indicatorii: CO, NO<sub>x</sub>, SO<sub>2</sub>, pulberi totale;
- **S.C. GENERAL TRUST ARGEȘ S.R.L.** – rapoarte de încercare privind rezultatele analizelor pentru emisii în atmosferă la coșurile de dispersie noxe aferente instalației de preparare mixturi asfaltice și instalației de încălzire bitum, pentru indicatorii: CO, NO<sub>x</sub>, SO<sub>2</sub>, pulberi totale și rapoarte de încercare privind nivelul de zgomot exterior la limita amplasamentului;
- **S.C. DRUM CONCEPT SRL București, punct de lucru Balș**, raport de încercare pentru analiza emisiilor de la coșul de dispersie al instalației de preparare mixturi asfaltice, pentru indicatorii: CO, NO<sub>x</sub>, SO<sub>2</sub>, pulberi totale;
- **S.C. SPOTLESS SERVICES S.R.L. Slatina** - raportul privind rezultatele analizelor pentru emisii în atmosferă la coșul de dispersie noxe aferent instalației topire aluminiu, pentru indicatorii: CO, NO<sub>x</sub>, SO<sub>2</sub>, pulberi;
- **S.C. FREE RANGE ECO S.R.L. LELEASCA** – Raport anual de mediu (RAM) pentru anul 2021;

Nu s-au constatat depășiri ale valorilor concentrațiilor poluanților analizați față de concentrațiile maxime admise pentru acești poluanți conform normativelor în vigoare.

### **Monitorizarea calității apelor uzate industriale și menajere:**

Operatorii economici monitorizează calitatea apelor uzate și transmit la APM Olt buletinele de analiză conform periodicității stabilite în autorizațiile de mediu.

Operatorii economici care au raportat la APM Olt buletinele de analiză privind calitatea apelor uzate industriale, pentru luna martie 2022, sunt următorii:

- **S.C. ALRO SA SLATINA (sediul social)**: - raportul privind rezultatele analizelor la factorul de mediu apă:
  - apa uzată menajeră evacuată în rețeaua de canalizare urbană administrată de SC ACETI SA SLATINA, pentru indicatorii: suspensii, CCOCr, CCOMn, CBO<sub>5</sub>, azot amoniacal, pH.
  - apa industrială uzată evacuată în pârâul Urlătoarea pentru indicatorii: suspensii, reziduu fix, fluoruri, pH, cloruri, aluminiu, CCOCr, extractibile cu solvenți, produse petroliere.
  - apa de suprafață din haldele ecologice aferente (Aluminiu Primar), pentru indicatorii :aluminiu, fluoruri, materii în suspensie, cloruri, CCOCr, pH.
  - apa subterană din piezometrele de control aflate în haldele ecologice și incintă, aferente (Aluminiu Primar), pentru indicatorii : fluoruri, aluminiu, duritate totală, pH, conductivitate electrică.
  - apa industrială filtrată de la Priza Olt, pentru indicatorii: materii în suspensie, duritate totala, cloruri, alcalinitate p, alcalinitate m, reziduu fix, pH, conductivitate electrică, fluoruri, CCOMn.



**- S.C. ALRO SA SLATINA (sediu secundar):**

- raportul privind rezultatele analizelor la factorul de mediu apă:  
- apa menajeră evacuată în rețeaua de canalizare orășenească pentru indicatorii: pH, cloruri, reziduu filtrat la 105 °C, materii în suspensie, produse petroliere, CCOCr, substanțe extractibile cu solvenți organici.

- apa freatică extrasă din forajele de observație din incinta unității, pentru indicatorii: pH, cloruri, aluminiu, fluoruri, duritate totală, oxidabilitate, sulfati, conductivitate electrică.

- apa tehnologică uzată evacuată în emisar pentru indicatorii: pH, suspensii, reziduu fix, produse petroliere, substanțe extractibile, cloruri, aluminiu, fluoruri, CCOCr.

**- S.C. TMK-ARTROM S.A. SLATINA - raportul privind rezultatele analizelor la:**

- apa uzată menajeră din decantor pentru indicatorii: pH, materii în suspensie, CCOMn, amoniu, CCOCr, CBO5.

- apă uzată tehnologică (punct prelevare Valea Urlătoarea și din ultimul cămin din incintă), pentru indicatorii: pH, conductivitate, duritate totală, sulfati, amoniu, azotați, fier total, crom, mangan, cupru, nichel, cadmiu, zinc, molibden, reziduu fix, CCOCr, cloruri, substanțe extractibile în eter de petrol, fier.

**- S.C. COMPANIA DE APA OLT SA SLATINA:**

- situația privind analiza apelor uzate menajere orășenești – stația de epurare a municipiului Slatina, se referă la analiza următorilor indicatori: CCOCr, CBO5, suspensii, cloruri, pH, azot total, reziduu fix, fluoruri, detergenți, fosfor, substanțe extractibile.

- situația privind analiza apelor uzate menajere orășenești – stațiile de epurare ale orașelor Caracal, Corabia, Scornicești, Potcoava, Drăgănești-Olt, Piatra-Olt se referă la analiza următorilor indicatori: CBO5, suspensii, amoniu, reziduu fix, pH, cloruri, fosfor total, detergenți, substanțe extractibile.

- situația privind analiza apelor uzate, efectuată la următorii operatori economici: S.C. PRECIZIA S.A. Slatina, S.C. CONDOR S.R.L. Slatina, MOL PETROL, SC RUSOIL SRL Slatina, S.C. RIO TRANS S.R.L. Slatina, S.C. DELTA ALUMINIU SRL Slatina, S.C. SOVECORD INT S.R.L. Slatina, S.C. TRANSBUZ SA Slatina, S.C. ELECTROCARBON SA Slatina, S.C. MAC AUTO SRL Slatina, S.C. SCADT S.A. Slatina, S.C. KAUFLAND SRL Slatina (N. Titulescu), S.C. PYRELLI TYRES SRL Slatina, S.C. BEKAERT S.R.L. Slatina, SC. TMK ARTROM S.A. Slatina, S.C. KAUFLAND SRL Slatina (N. Iorga), S.C. ALTUR SA Slatina, S.C. ALRO Slatina, pentru indicatorii: CCOCr, suspensii, CBO5, amoniu, pH.

**- S.C. ELECTROCARBON SA SLATINA – raportul privind rezultatele analizelor la:**

- apa potabilă din puțuri, pentru indicatorii: pH, cloruri, substanțe organice oxidabile, duritate totală.

- apa reziduală la evacuare în emisar pentru indicatorii: pH, materii în suspensii, CCOCr, cloruri, sulfuri, reziduu fix la 105°C, substanțe organice cu solvenți organici și nichel

- apa uzată industrială evacuată în receptori naturali pentru indicatorii: materii în suspensie, reziduu filtrabil, nichel, cloruri, pH, substanțe organice - CCOCr, produse petroliere.

- apa uzată menajeră evacuate în rețeaua de canalizare orășenească, pentru indicatorii: pH, materii în suspensie, consum biochimic de oxigen la 5 zile – CBO5, consum chimic de oxigen – CCOCr, CCOMn, amoniu, fosfor total, detergent, produse extractibile;

**- S.C. COMPANIA DE APA OLT SA SLATINA:**

- situația privind analiza apelor uzate menajere orășenești – stația de epurare a municipiului Slatina, se referă la analiza următorilor indicatori: CCOCr, CBO5, suspensii, cloruri, pH, azot total, reziduu fix, fluoruri, detergenți, fosfor, substanțe extractibile.

- situația privind analiza apelor uzate menajere orășenești – stațiile de epurare ale orașelor Caracal, Corabia, Scornicești, Potcoava, Drăgănești-Olt, Piatra-Olt se referă la analiza următorilor indicatori: CBO5, suspensii, amoniu, reziduu fix, pH, cloruri, fosfor total, detergenți, substanțe extractibile.

- situația privind analiza apelor uzate, efectuată la următorii operatori economici: S.C. PRECIZIA S.A. Slatina, S.C. CONDOR S.R.L. Slatina, MOL PETROL, SC RUSOIL SRL Slatina, S.C. RIO TRANS S.R.L. Slatina, S.C. DELTA ALUMINIU SRL Slatina, S.C. SOVECORD INT S.R.L. Slatina, S.C. TRANSBUZ SA Slatina, S.C. ELECTROCARBON SA Slatina, S.C. MAC AUTO SRL Slatina, S.C.

18



**AGENȚIA PENTRU PROTECȚIA MEDIULUI OLT**

Str. Ion Morosanu, nr.3, Slatina, Jud.Olt, Cod 230081

E-mail: [office@apmot.anpm.ro](mailto:office@apmot.anpm.ro); Tel/0249. 439.166; 0349. 401.720; 0746.248.742; Fax. 0249. 439.166

SCADT S.A. Slatina, S.C. KAUF LAND SRL Slatina (N. Titulescu), S.C. PYRELLI TYRES SRL Slatina, S.C. BEKAERT S.R.L. Slatina, SC. TMK ARTROM S.A. Slatina, S.C. KAUF LAND SRL Slatina (N.Iorga ), S.C.ALTUR SA Slatina, S.C. ALRO Slatina, pentru indicatorii: CCOCr , suspensii, CBO5, amoniu, pH.

- **S.C. LIDL DISCOUNT S.R.L.**, punct de lucru Caracal, raport de încercare privind rezultatele analizelor la apa uzată evacuată la canalizarea orășenească, pentru indicatorii: pH, materii în suspensie, detergenți sintetici biodegradabili;

- **SC. TRANSBUZ SA Slatina:** buletin de analize ape uzate deversate în rețeaua de canalizare orășenească, pentru indicatorii: pH, materii în suspensie, CCOCr, CBO5, CCOMn, produse extractibile, amoniu, fosfor total, detergenți;

- **S.C. PRECIZIA SERVICE S.R.L. Slatina** – buletin de analize pentru apele uzate deversate în rețeaua de canalizare orășenească (pentru lunile februarie, martie, aprilie 2022) pentru indicatorii: pH, materii în suspensie, CCOCr, CBO5, CCOMn, produse extractibile, amoniu, fosfor total, detergenți;

- **S.C. SPOTLESS SERVICES S.R.L. Slatina** - raportul privind rezultatele analizelor la apa uzată la următorii indicatori : pH, materii în suspensie, CBO5, CCOCr, CCOMn, detergenți sintetici biodegradabili, substanțe extractibile cu solvenți;

În urma verificării rapoartelor de încercare și buletinelor de analiză transmise s-a constatat că nu au fost depășite concentrațiile maxime admise la indicatorii monitorizați impuși prin autorizațiile de mediu, conform normativelor în vigoare.

### Calitatea apelor de suprafață ( \* ):

#### Administrația Bazinală de Apă Argeș-Vedea – Sistemul Hidrotehnic Jitaru

Analizele fizico-chimice și biologice pentru urmărirea stării calității corpurilor de apă de suprafață și subterane se efectuează respectând frecvențele și indicatorii stabiliți în « Manualul de Operare » al Sistemului de Monitoring al Laboratoarelor Administrației Bazinale de Apa Argeș Vedea, pentru anul 2022.

#### **I. Stare ecologică/potențial ecologic a/al corpurilor de apă tip râu**

În luna aprilie 2022 :

| Nr. crt.                          | Corp apă   | Secțiune de monitorizare | Stare ecologică /potențial ecologic al elementelor biologice | Stare ecologică/ potențial ecologic al elementelor fizico- chimice generale | Stare ecologică/ potențial ecologic poluanți specifici | Stare finală |
|-----------------------------------|--|--------------------------|--|---|--|--------------|
| <b>A. BAZIN HIDROGRAFIC VEDEA</b> |  |                          |  |   |  |              |
| 1.                                | Plapcea confluență Plapcea Mică-confluență Vedea           | Plapcea-Sinești          | -  | Bună  | -  | -            |
| 2.                                | Vedea confluență Cotmeana- amonte evacuare Roșiori de Vede | Vedea-Văleni             | -  | Bună  | -  | -            |
| 3.                                | Vedea confluență Vedița – amonte confluență Cotmeana       | Vedea - Buzesti          | -  | Bună  | -  | -            |



## II. Stare ecologică/potențial ecologic a/al corpurilor de apă tip lac

Conform Manualului de Operare al Sistemului de Monitoring 2021, nu sunt monitorizate lacuri situate pe teritoriul județului Olt.

## III. Evaluarea stării chimice a apelor subterane

Evaluarea stării chimice a apelor subterane se realizează conform Metodologiei preliminare de evaluare a stării chimice a apelor subterane, elaborată de INHGA, luând în considerare prevederile H.G. 53/2009 și Ordinului MMAP nr. 621 /2014 privind aprobarea valorilor de prag pentru corpurile de ape subterane din România.

Pentru corpurile de apă subterană de pe raza județului Olt, pentru luna aprilie nu s-au efectuat analize.

(\* Sursă date: Administrația Bazinală de Apă Argeș-Vedea

## Protecția Naturii și Conservarea Biodiversității

Agenția pentru Protecția Mediului Olt a încheiat parteneriat cu Asociația pentru o Românie Deschisă din Craiova în vederea implementării proiectului „**Creșterea gradului de protecție și conservare a biodiversității prin implementarea Planului de management al Sitului Natura 2000 ROSPA0106 Valea Oltului Inferior**” cod SMIS 102844.

Proiectul are ca scop protejarea și refacerea biodiversității prin implementarea măsurilor de conservare din planul de management aprobat în aria naturală protejată ROSPA0106 Valea Oltului Inferior.

Implementarea planului de management aprobat al ariei naturale protejate ROSPA0106 Valea Oltului Inferior conduce la creșterea gradului de protecție și conservare a biodiversității de pe raza sitului, contribuind astfel la realizarea obiectivului specific al Programului Operațional Infrastructură Mare.

Proiectul este cofinanțat din Fondul European de Dezvoltare Regională (FEDR) prin Programul Operațional Infrastructură Mare 2014-2020, are un buget de 5.552.412,00 lei, din care 4.684,692,04 lei este valoarea eligibilă nerambursabilă prin FEDR, 826,032.06 lei de la bugetul de stat și 678.30 lei contribuție APM Olt. Perioada de implementare a proiectului a fost stabilită inițial între 01.07.2017 și 30.06.2020, dar conform actului adițional nr 2 / 22.05.2020, perioada de implementare a proiectului a fost prelungită până la data de 30 iunie 2021. După această dată, perioada de implementare a proiectului a mai fost prelungită până în luna august 2022.

Informații suplimentare privind acest proiect se pot obține de pe pagina de internet <http://valeaoltuluiinferior.ro>



## Gestiunea deșeurilor

Situația privind cantitățile de deșuri colectate, valorificate și eliminate la nivelul județului Olt este prezentată în tabelul următor

| Denumire material   | Cantitate / tone |              |           |
|---------------------|------------------|--------------|-----------|
|                     | colectată        | valorificată | eliminată |
| Deșuri municipale   | 11000            |              | 11000     |
| Sticlă              | 28               | 18           | 0         |
| PET                 | 451              | 487          | 0         |
| PE                  | 360              | 433          | 0         |
| Hârtie/carton       | 411              | 398          | 0         |
| Uleiuri uzate       | 22               | 30           | 0         |
| PCB/PCT             | 0                | 0            | 0         |
| Acumulatori auto    | 1                | 3            | 0         |
| Anvelope uzate      | 12               | 19           | 0         |
| Deșuri. Lemnoase    | 46               | 50           | 0         |
| Deșuri spitalicești | 810              |              | 810       |

În luna aprilie 2022 au fost analizate și aprobate 14 transporturi de deșuri periculoase către operatori economici din județ.

