

Agencia Națională pentru Protecția Mediului

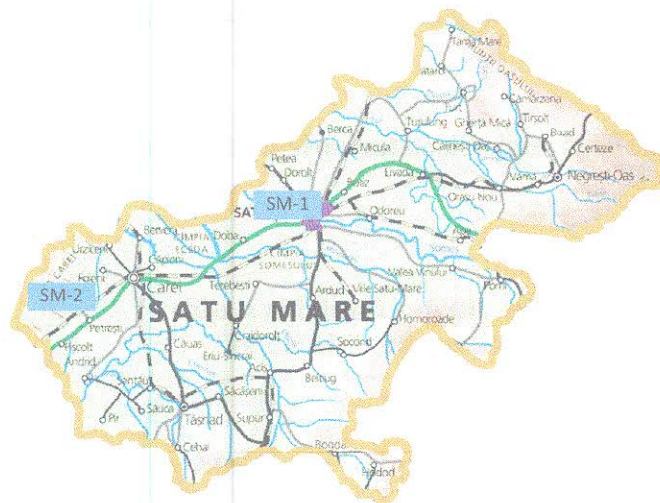
Agencia pentru Protecția Mediului Satu Mare

Nr. 1552 din 15.02.2018

INFORMARE

Evoluția calității aerului în luna ianuarie 2018

Prezentăm mai jos evoluția indicelui general de calitatea aerului din rețeaua locală de monitorizare a calității aerului



Legendă:

SM-1: Satu Mare, Colegiul Național Ioan Slavici str.I. Slavici Nr.1

SM-2: Carei, Str. Somesului nr. 15

Amplasarea stațiilor de monitorizare în județ



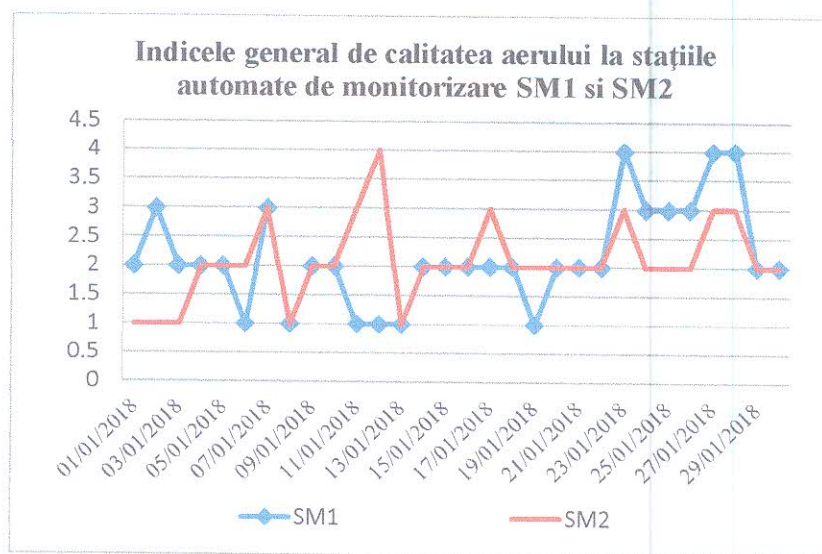
A. Evoluția indicelui general de calitate a aerului la stațiile din rețeaua locală de monitorizare:

Datorită defecțiunilor stațiilor automate de monitorizare a calității aerului care sunt în gestionarea MMAP, în 2015 MMAP a încheiat primul Contract subsecvent de servicii nr.55/06.07.2015 în baza Acordului-cadru nr.999 din 16.02.2015 "Servicii pentru realizarea programului privind dezvoltarea și optimizarea Rețelei Naționale de Monitorizare a Calității Aerului din România" și s-a început diagnoztizarea analizoarelor defecte, aprovizionarea cu materiale de referință și consumabile. În acest contract este cuprinsă stația SM1. Prin adresa nr. 96011 din 04.01.2016 s-a transmis ordinul de începere a reviziei generale pentru alte 78 amplasamente, printre care și stația SM2, conform Contractului nr.11/2016, Ordinul MMAP nr.573/17.03.2016, transmis prin circulara nr. 95.897/DM/22.03.2016.

Numarul de determinari prin statia automata și valorile medii lunare sunt prezentate in tabelul de mai jos:

Analize automate efectuate	SO2 1h	NO2 1h	NO 1 h	NOx 1h	O3 1h	CO 1h	PM10 nefelom	Benzen
Nr. determinari valide SM1 – Satu Mare	712	736	736	736	713	714	744	731
Medii lunare a valorilor orare (μg/m3)	9,23	27,18	12,19	45,51	36,53	0,73	21,65	2,07
Nr. determinari valide SM2 - Carei	712	712	712	712	-	272	739	666
Medii lunare a valorilor orare (μg/m3)	15,83	13,49	9,34	22,53	-	0,42	16,28	3,63

Indicii generali de calitate pentru cele două stații în luna **Ianuarie** sunt prezentate în graficul de mai jos:



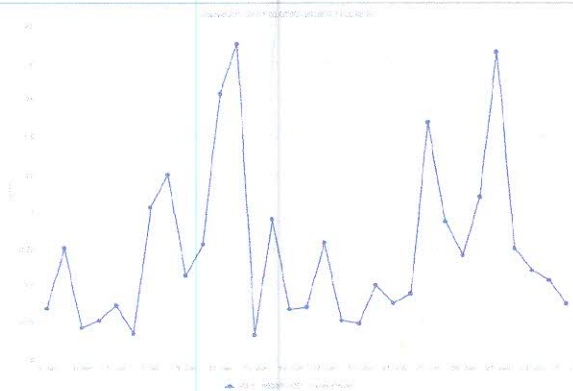
Stația SM1, Satu Mare, Str. I.Slavici Nr.4 Valorile determinate pentru PM10 gravimetric se încadrează între 2,97 $\mu\text{g}/\text{m}^3$ și 58,50 $\mu\text{g}/\text{m}^3$, cu valoarea medie lunară de 24,59 $\mu\text{g}/\text{m}^3$, captura de date fiind de 100%. În cursul lunii s-au obținut **4 depășiri** cu valoarea maximă de 58,50 $\mu\text{g}/\text{m}^3$, față de valorile admise de (50 $\mu\text{g}/\text{m}^3$), conform Legii calității aerului 104/2011.

Valorile determinate pentru **PM2,5** din stația SM1 se încadrează între 0,25 $\mu\text{g}/\text{m}^3$ și 34,55 $\mu\text{g}/\text{m}^3$, cu valoarea medie lunară de 12,30 $\mu\text{g}/\text{m}^3$, captura de date fiind de 61,29%.

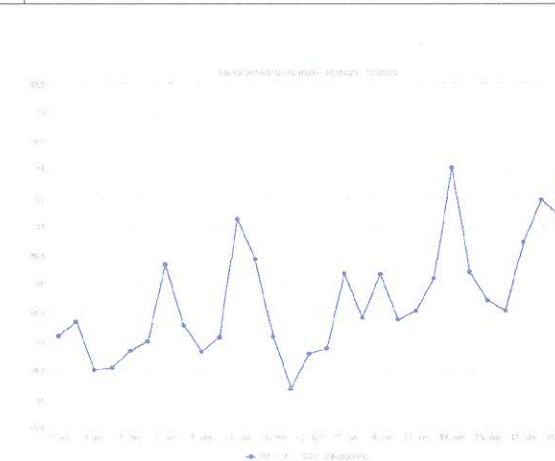
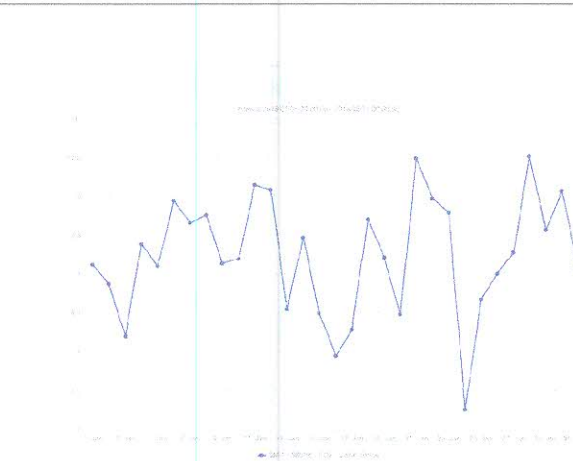
În punctul de prelevare din stația SM2, Str. Someșului Nr. 15: **PM10** prezintă următoarele variații: valorile determinate se încadrează între 3,74 $\mu\text{g}/\text{m}^3$ și 66,49 $\mu\text{g}/\text{m}^3$, cu valoarea medie lunară de 30,91 $\mu\text{g}/\text{m}^3$. În cursul lunii nu s-au obținut **4 depășiri** cu valoarea maximă de 66,49 $\mu\text{g}/\text{m}^3$, față de valorile admise de 50 $\mu\text{g}/\text{m}^3$ conform Legii calității aerului 104/2011. Captura de date este de 87,10% din cauza defectiunii analizorului.

Rezultatele determinărilor din stațiile automate **SM1 și SM2** sunt prezentate grafic mai jos:

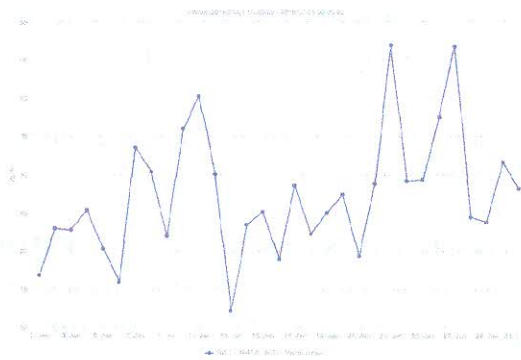
Variația mediilor zilnice a CO (mg/mc) SM1	Variația mediilor zilnice a CO SM2 ($\mu\text{g}/\text{mc}$)
--	--



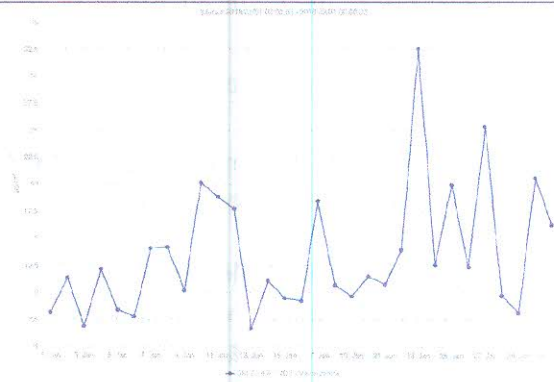
Variația mediilor zilnice a SO ₂ (mg/mc) SM1	Variația mediilor zilnice a SO ₂ ($\mu\text{g}/\text{mc}$) SM2
---	---



Variația mediilor zilnice a NO₂ (μg/mc) SM1



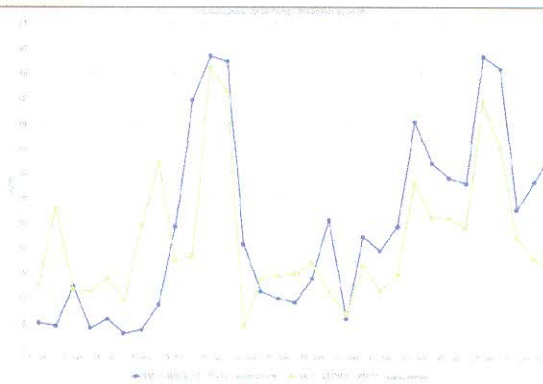
Variația mediilor zilnice a NO₂ (μg/mc) SM2



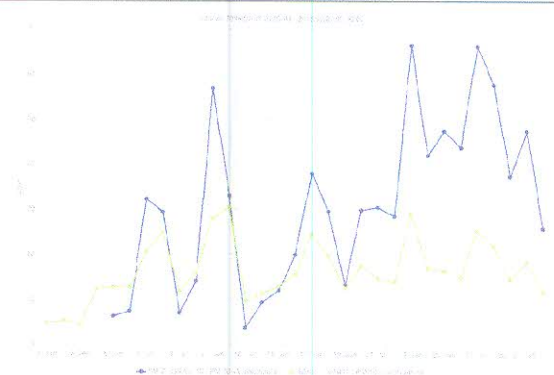
Variația mediilor zilnice a O₃ (μg/mc) SM1

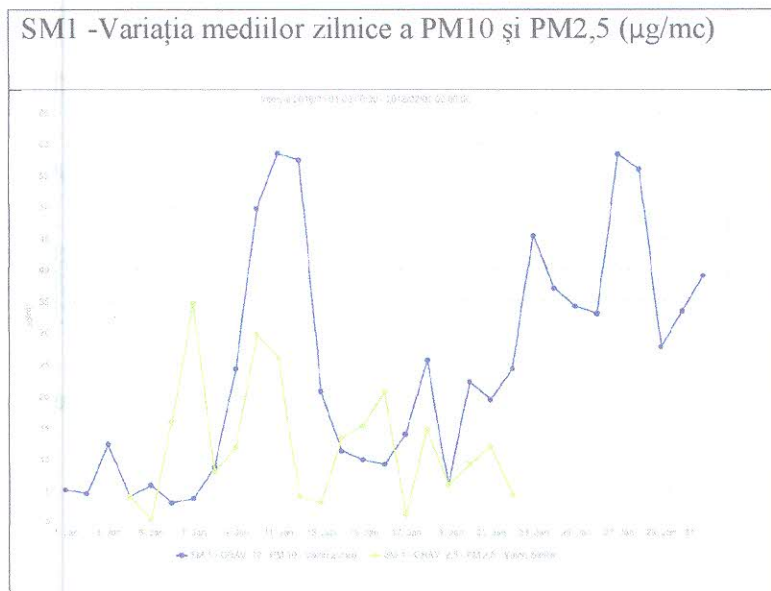


SM1 -Variația mediilor zilnice a PM10 (μg/mc)



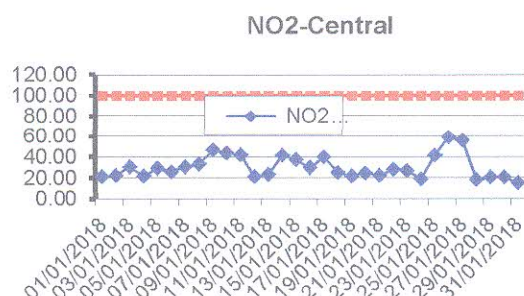
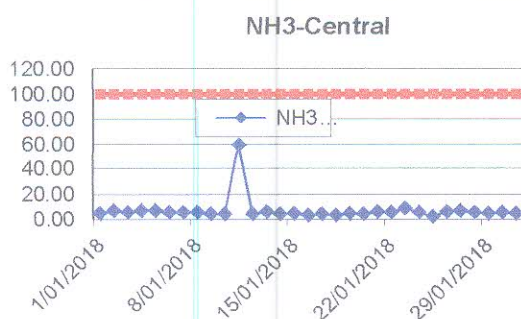
SM2 Variația mediilor zilnice a PM10 (μg/mc)



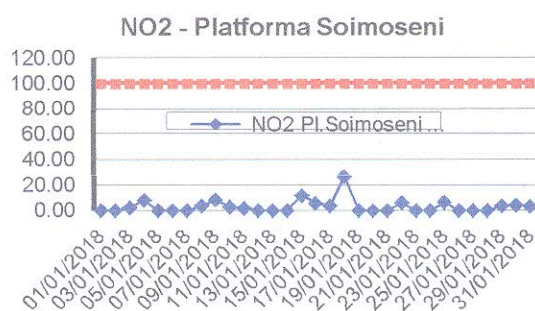
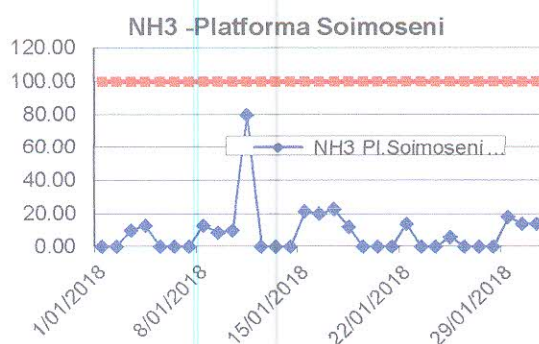


B. Variația concentrațiilor medii zilnice măsurate pentru indicatorii specifici

Punctul de prelevare Central : sediul APM, str. M. cel Batran nr. 8/B



Punctul de prelevare Platforma Soimoseni

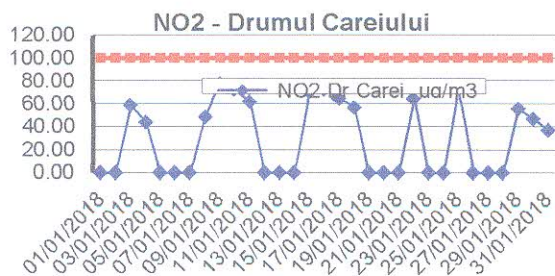


AGENȚIA PENTRU PROTECȚIA MEDIULUI SATU MARE

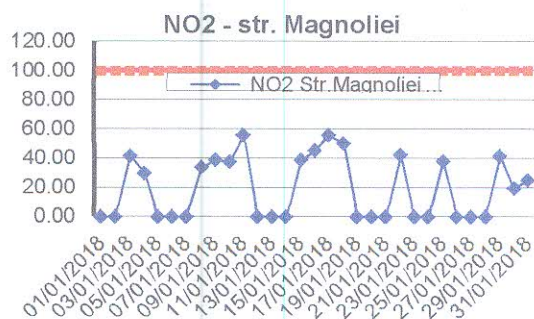
Strada Mircea cel Bătrân nr.8B, Satu Mare, jud.Satu Mare, Cod 440012

E-mail:office@apmsm.anpm.ro Tel: 0261/736003 Fax: 0261/733500

Punctul de prelevare Drum Careiului



Punctul de prelevare strada Magnoliei



Datele sunt furnizate în urma prelevării manuale și determinărilor chimice efectuate în laboratorul APM Satu Mare

**DIRECTOR EXECUTIV,
ELISABETA BEKESY**



Contact APM SATU MARE
Nume/prenume: Stier Izabella,
Adresă de e-mail: : monitorizare@apmsm.anpm.ro, Telefon: 0261-733600



AGENȚIA PENTRU PROTECȚIA MEDIULUI SAȚU MARE
Strada Mircea cel Bătrân nr.8B, Satu Mare, jud.Satu Mare, Cod 440012
E-mail:office@apmsm.anpm.ro Tel: 0261/736003 Fax. 0261/733500