



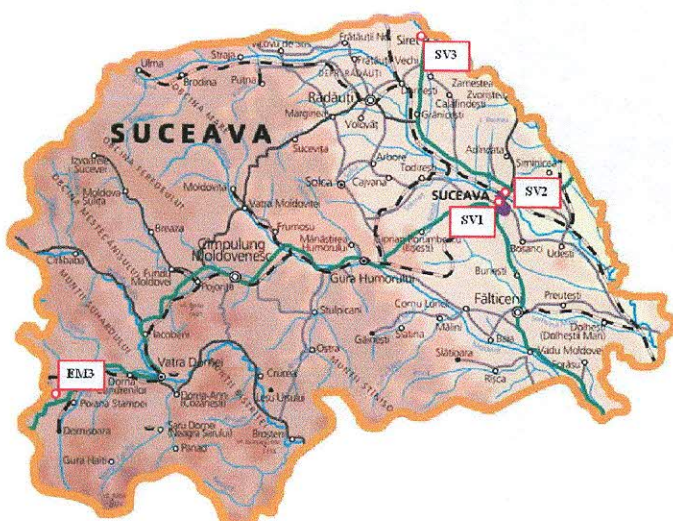
Agenția Națională pentru Protecția Mediului Agenția pentru Protecția Mediului Suceava

Nr. 1340 din 12.02.2018

INFORMARE

Evoluția calității aerului în luna ianuarie 2018

Prezentăm mai jos evoluția indicelui general de calitate a aerului din rețeaua locală de monitorizare a calității aerului din județul Suceava în luna ianuarie 2018:



Legendă:

SV1: Suceava, str. Mărășești nr. 57, la Colegiul Național "Mihai Eminescu"

SV2: Suceava, str. Tineretului f.n (cartier Cuza Vodă), la Grădinița nr. 12 "Țândărică"

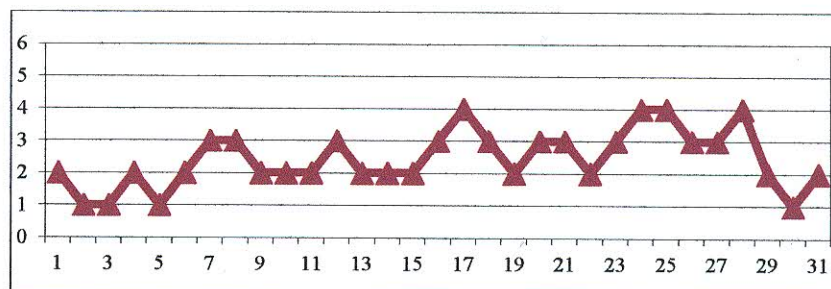
SV3 – Siret, str. Alexandru cel bun f.n.

EM3 - Poiana Stampei (lângă stația meteo a ANM)

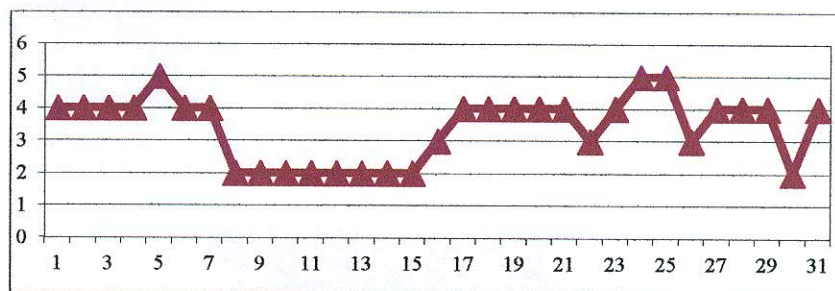
Amplasarea stațiilor de monitorizare din județul Suceava, aparținând RNMCA

Indicele general zilnic se stabilește ca fiind cel mai mare dintre indicii specifici zilnici corespunzători poluanților monitorizați, cu condiția să fie disponibili cel puțin 3 indicii specifici. Indicii specifici zilnici se stabilesc pentru poluanții: dioxid de sulf (SO_2), dioxid de azot (NO_2), ozon (O_3), monoxid de carbon (CO), pulberi în suspensie cu diametrul mai mic de 10 microni (PM_{10}).

Stația de fond urban SV1 adresa: Suceava, str. Mărășești nr. 57

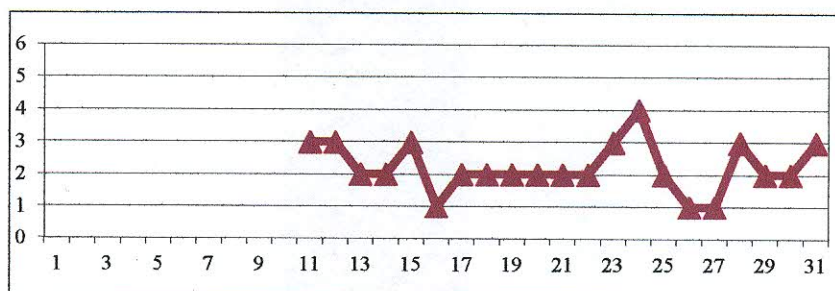


Stația de tip industrial SV2 adresa: Suceava, str. Tineretului f.n



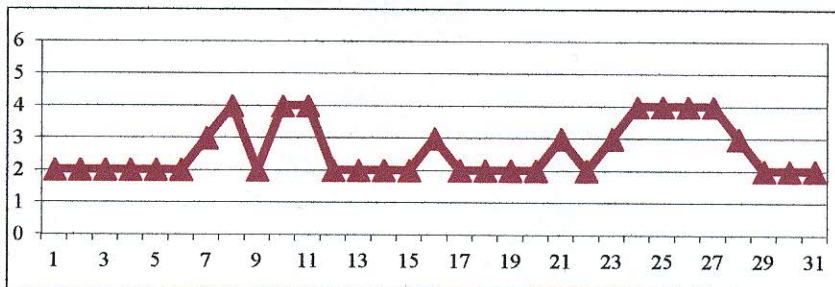
Cei 3 indici generali zilnici de calitate a aerului de 5 (rău) la stația SV2, s-au datorat concentrațiilor mai mari de PM10, înregistrate pe fondul temperaturilor scăzute, lipsei precipitațiilor, calmului atmosferic, ceții și inversiilor termice specifice sezonului rece.

Stația de tip trafic SV3 adresa: Siret, str. Alexandru cel Bun f.n.



În stația SV3, în prima parte a lunii ianuarie 2018, nu s-au putut stabili indicii generali zilnici, deoarece, din motive tehnice, nu s-au obținut date valide pentru minim 3 indici specifici zilnici pentru poluanții monitorizați.

Stația de fond regional EM3 adresa: Poiana Stampei



Datele sunt furnizate de stațiile automate din Rețeaua Națională de Monitorizare a Calității Aerului. Indicii zilnici de calitate sunt stabiliți pe baza valorilor validate local ale concentrațiilor de poluanți monitorizați în luna ianuarie 2018 în județul Suceava.

În evaluare au fost luate în considerare concentrațiile de pulberi în suspensie PM10 determinate prin metoda gravimetrică (metoda de referință), și nu cele măsurate cu analizoarele automate, care sunt aduse orar la cunoștința publicului prin intermediul panourilor de informare exterioare și interioare și pe site-ul național www.calitateaer.ro, valori care sunt doar orientative.

**DIRECTOR EXECUTIV,
Vasile OȘEAN**



Contact APM Suceava: Poleacu Mihaela
E-mail: relatii_publice@apmsv.anpm.ro,
Tel.0230/514056

AGENȚIA PENTRU PROTECȚIA MEDIULUI SUCEAVA

Strada Bistriței nr. 1A, jud. Suceava, Cod 720264

E-mail: office@anmsv.anpm.ro Tel 0230 514 056 0230 513 922 Fax 0230 514 059