



---

**Agencia pentru Protecția Mediului Teleorman**

---

..... / .....

**Raport privind starea factorilor de mediu în**  
**județul Teleorman**  
**Septembrie 2016**

**1. CALITATEA AERULUI**

**Calitatea aerului ambiental**

Agencia pentru Protecția Mediului Teleorman realizează monitorizarea continuă a calității aerului prin stațiile automate și procedee de prelevare și analize manuale efectuate în laborator.

În luna septembrie 2016, rețeaua de monitorizare a calității aerului în județul Teleorman, a fost alcătuită din:

- ✓ 5 puncte de monitorizare a poluanților din aerul înconjurător prin stațiile automate de monitorizare din cadrul RNMCA: TR-1 Alexandria (stație de fond urban), TR-2 Turnu Măgurele (stație de trafic), TR-3 Turnu Măgurele (stație de fond urban), TR-4 Turnu Măgurele (stație industrială), TR-5 Zimnicea (stație de fond urban);
- ✓ 7 puncte de control pentru pulberi sedimentabile (probe medii lunare) în localitățile urbane Alexandria, Turnu Măgurele și Zimnicea;
- ✓ 1 punct de control pentru precipitații situat în municipiul Alexandria – sediul A.P.M. Teleorman.

**Monitorizarea calității aerului prin stații automate**

• **Stația TR-1 (stație de fond urban)**

Amplasare: municipiul Alexandria, la “sediul APM Teleorman”. Poluanții monitorizați: SO<sub>2</sub>, NO, NO<sub>x</sub>, NO<sub>2</sub>, O<sub>3</sub>, CO, BTEX (benzen, toluen, etilbenzen, m-xilen, p-xilen, o-xilen), pulberi în suspensie (PM10) și parametrii meteorologici: temperatura, viteza vântului, direcția vântului, precipitații, radiația solară, umiditatea relativă, presiunea atmosferică.





- **Stația TR-2 (stație de trafic)**

Amplasare : pe DN 51A care leagă municipiul Turnu Măgurele de orașul Zimnicea, la ieșirea din municipiul Turnu Măgurele. Poluanții monitorizați : SO<sub>2</sub>, NO, NO<sub>x</sub>, NO<sub>2</sub>, O<sub>3</sub>, CO, pulberi în suspensie (PM10) și parametrii meteorologici: temperatura, viteza vântului, direcția vântului, precipitații, radiația solară, umiditatea relativă, presiunea atmosferică.

- **Stația TR-3 (stație de fond urban)**

Amplasare: municipiul Turnu Măgurele, str. Calea Dunării, în apropierea Primăriei Turnu Măgurele. Poluanții monitorizați: SO<sub>2</sub>, NO, NO<sub>x</sub>, NO<sub>2</sub>, O<sub>3</sub>, CO, pulberi în suspensie (PM10).

- **Stația TR-4 (stație industrială)**

Amplasare : în municipiul Turnu Măgurele, str. Portului, în apropierea combinatului SC Donau Chem SRL. Poluanții monitorizați : SO<sub>2</sub>, NO, NO<sub>x</sub>, NO<sub>2</sub>, O<sub>3</sub>, CO, NH<sub>3</sub>, pulberi în suspensie (PM10) și parametrii meteorologici: temperatura, viteza vântului, direcția vântului, precipitații, radiația solară, umiditatea relativă, presiunea atmosferică.

- **Stația TR-5 (stație de trafic)**

Amplasare : în orașul Zimnicea, str. Împăratul Traian. Poluanții monitorizați : SO<sub>2</sub>, NO, NO<sub>x</sub>, NO<sub>2</sub>, O<sub>3</sub>, CO, H<sub>2</sub>S, pulberi în suspensie (PM10) și parametrii meteorologici: temperatura, viteza vântului, direcția vântului, precipitații, radiația solară, umiditatea relativă, presiunea atmosferică.

Stațiile automate de monitorizare a calității aerului TR-3, TR-4 și TR-5 au fost amplasate în anul 2015 prin proiectul „Monitorizarea în comun a riscurilor pentru situații de urgență în zona transfrontalieră a Dunării” în cadrul Programului de Cooperare Transfrontalieră România - Bulgaria 2007-2013 cofinanțat de Uniunea Europeană prin Fondul European pentru Dezvoltare Regională.

Aceste 3 stații urmează să fie incluse în Rețeaua Națională de Monitorizare a Calității Aerului. Până în acest moment, s-au derulat o parte din activitățile programate în vederea recepționării serviciilor de instalare și integrare în RNMCA.



---

**AGENȚIA PENTRU PROTECȚIA MEDIULUI TELEORMAN**

Strada Dunării nr. 1, Alexandria, județul Teleorman, cod 140002

E-mail: [office@apmtr.anpm.ro](mailto:office@apmtr.anpm.ro); Tel.0247316228; Fax. 0247316229



Informarea publicului privind datele rezultate din monitorizarea calității aerului se realizează prin intermediul panourilor ecran, și anume:

- panou ecran exterior - informarea publicului se realizează prin indicele general de calitate a aerului în cele două localități monitorizate; panoul este amplasat în Alexandria, la intersecția străzilor Dunării cu București;
- panou ecran interior - informarea publicului privind datele de monitorizare a calității aerului se realizează sub formă grafică și tabelară; panoul este amplasat la sediul A.P.M. Teleorman.

În cursul lunii septembrie 2016, la stațiile automate de monitorizare a calității aerului din cadrul RNMCA nu s-au înregistrat depășiri ale valorilor limita pentru nici un poluant, conform Legii nr. 104/2011 privind calitatea aerului înconjurător.

### ➤ Măsurări orare ale poluanților monitorizați la stațiile automate

#### ▪ Stația TR-1 Alexandria

Tabel 1.1 Măsurări orare la stația TR-1 Alexandria – septembrie 2016

Stația	Tipul stației	Poluant	U.M.	Medie	Media na	Percentile 98 <sup>o</sup>	Nr valori orare	Frecv. dep. (%)	Captura date	VL cf. Legii nr. 104/2011
TR-1	Fond urban	SO <sub>2</sub>	μg/m <sup>3</sup>	-	-	-	-	0	0	350 μg/m <sup>3</sup> val. lim. orara
		NO <sub>2</sub>	μg/m <sup>3</sup>	6.32	6.65	11.12	6045	0	91.9	200 μg/m <sup>3</sup> val. lim. orara
		CO	mg/m <sup>3</sup>	0.50	0.35	2.00	6269	0	95.3	10 mg/m <sup>3</sup> val. max. zilnică a mediilor pe 8 h
		O <sub>3</sub>	μg/m <sup>3</sup>	34.54	33.04	75.06	3143	0	47.7	120 μg/m <sup>3</sup> valoare tinta - val. max. zilnică a mediilor pe 8 h
		Benzen	μg/m <sup>3</sup>	-	-	-	-	0	0	5 μg/m <sup>3</sup> val. medie anuală



**AGENȚIA PENTRU PROTECȚIA MEDIULUI TELEORMAN**

Strada Dunării nr. 1, Alexandria, județul Teleorman, cod 140002

E-mail: [office@apmtr.anpm.ro](mailto:office@apmtr.anpm.ro); Tel.0247316228; Fax. 0247316229



▪ **Stația TR-2 Turnu Măgurele**

Tabel 1.2 Măsurări orare la stația TR-2 Turnu Măgurele – septembrie 2016

Stația	Tipul stației	Poluant	U.M	Medie	Media na	Percentile 98 <sup>0</sup>	Nr valori orare	Frecv. Dep. (%)	Captura date	VL cf. Legii nr. 104/2011
<b>TR-2</b>	<b>Trafic</b>	SO <sub>2</sub>	μg/m <sup>3</sup>	-	-	-	-	0	0	350 μg/m <sup>3</sup> val. lim. orara
		NO <sub>2</sub>	μg/m <sup>3</sup>	18.82	17.50	43.24	1671	0	25.4	200 μg/m <sup>3</sup> val. lim. orara
		CO	mg/m <sup>3</sup>	1.28	0.97	3.27	5552	0	84.4	10 mg/m <sup>3</sup> val. max. zilnică a mediilor pe 8 h
		O <sub>3</sub>	μg/m <sup>3</sup>	48.40	44.32	106.45	5088	0	77.3	180 μg/m <sup>3</sup> valoare tinta

▪ **Stația TR-3 Turnu Măgurele**

Tabel 1.3 Măsurări orare la stația TR-3 Turnu Măgurele – septembrie 2016

Stația	Tipul stației	Poluant	U.M	Medie	Media na	Percentile 98 <sup>0</sup>	Nr valori orare	Frecv. Dep. (%)	Captura date	VL cf. Legii nr. 104/2011
<b>TR-3</b>	<b>Fond urban</b>	SO <sub>2</sub>	μg/m <sup>3</sup>	14.02	13.96	18.58	1568	0	23.8	350 μg/m <sup>3</sup> val. lim. orara
		NO <sub>2</sub>	μg/m <sup>3</sup>	12.14	11.18	24.17	1240	0	18.8	200 μg/m <sup>3</sup> val. lim. orara
		CO	mg/m <sup>3</sup>	0.93	0.92	1.33	1571	0	23.8	10 mg/m <sup>3</sup> val. max. zilnică a mediilor pe 8 h
		O <sub>3</sub>	μg/m <sup>3</sup>	43.07	41.60	87.75	1577	0	23.9	180 μg/m <sup>3</sup> valoare tinta



**AGENȚIA PENTRU PROTECȚIA MEDIULUI TELEORMAN**

Strada Dunării nr. 1, Alexandria, județul Teleorman, cod 140002

E-mail: [office@apmtr.anpm.ro](mailto:office@apmtr.anpm.ro); Tel.0247316228; Fax. 0247316229



▪ **Stația TR-4 Turnu Măgurele**

Tabel 1.4 Măsurari orare la stația TR-4 Turnu Măgurele – septembrie 2016

Stația	Tipul stației	Poluant	U.M	Medie	Media na	Percentile 98 <sup>0</sup>	Nr valori orare	Frecv. Dep. (%)	Captura date	VL cf. Legii nr. 104/2011
TR-4	Industrială	SO <sub>2</sub>	μg/m <sup>3</sup>	5.56	4.88	10.31	963	0	14.6	350 μg/m <sup>3</sup> val. lim. orara
		NO <sub>2</sub>	μg/m <sup>3</sup>	8.91	8.21	17.05	1513	0	23.0	200 μg/m <sup>3</sup> val. lim. orara
		CO	mg/m <sup>3</sup>	1.0	0.72	2.09	1582	0	24.0	10 mg/m <sup>3</sup> val. max. zilnică a mediilor pe 8 h
		O <sub>3</sub>	μg/m <sup>3</sup>	55.80	52.78	108.95	1212	0	18.4	180 μg/m <sup>3</sup> valoare tinta

▪ **Stația TR-5 Zimnicea**

Tabel 1.5 Măsurari orare la stația TR-5 Zimnicea – septembrie 2016

Stația	Tipul stației	Poluant	U.M	Medie	Media na	Percentile 98 <sup>0</sup>	Nr valori orare	Frecv. Dep. (%)	Captura date	VL cf. Legii nr. 104/2011	Val. Lim. negocia ta cu partea bulgara
TR-5	Fond urban	SO <sub>2</sub>	μg/m <sup>3</sup>	5.03	3.97	15.69	413	0	0	350 μg/m <sup>3</sup> val. lim. orara	-
		NO <sub>2</sub>	μg/m <sup>3</sup>	13.96	12.42	34.49	819	0	12.4	200 μg/m <sup>3</sup> val. lim. orara	-
		CO	mg/m <sup>3</sup>	0.56	0.52	0.96	1724	0	26.2	10 mg/m <sup>3</sup> val. max. zilnică a mediilor pe 8 h	-



**AGENȚIA PENTRU PROTECȚIA MEDIULUI TELEORMAN**

Strada Dunării nr. 1, Alexandria, județul Teleorman, cod 140002

E-mail: [office@apmtr.anpm.ro](mailto:office@apmtr.anpm.ro); Tel.0247316228; Fax. 0247316229



		O <sub>3</sub>	μg/m <sup>3</sup>	60.18	56.76	117.26	1714	0	26.0	180 μg/m <sup>3</sup> valoare tinta	-
		H <sub>2</sub> S	μg/m <sup>3</sup>	1.31	0.68	6.74	422	17	6.4		5

➤ **Valori medii zilnice ale poluanților determinați la stațiile automate**

Datorită unor probleme tehnice, în luna septembrie nu s-au monitorizat pulberile în suspensie (PM10).

➤ **Evoluția grafică a poluanților în luna septembrie 2016**

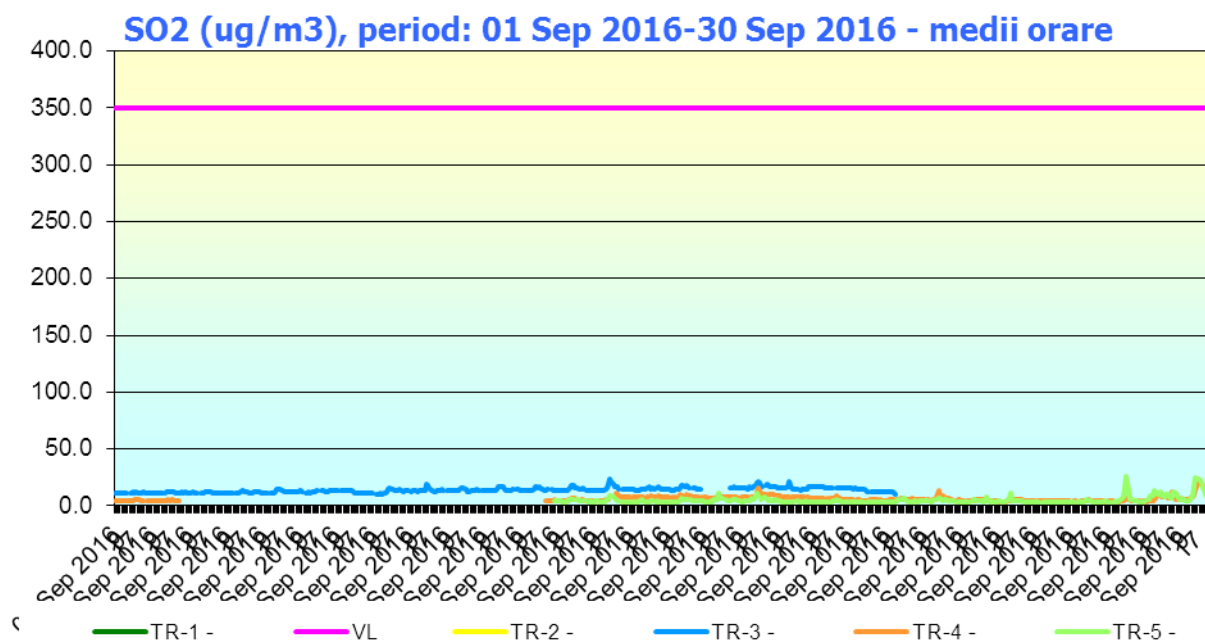


Fig. 1.1 - SO<sub>2</sub> (μg/m<sup>3</sup>), Septembrie 2016



**AGENȚIA PENTRU PROTECȚIA MEDIULUI TELEORMAN**

Strada Dunării nr. 1, Alexandria, județul Teleorman, cod 140002

E-mail: [office@apmtr.anpm.ro](mailto:office@apmtr.anpm.ro); Tel.0247316228; Fax. 0247316229







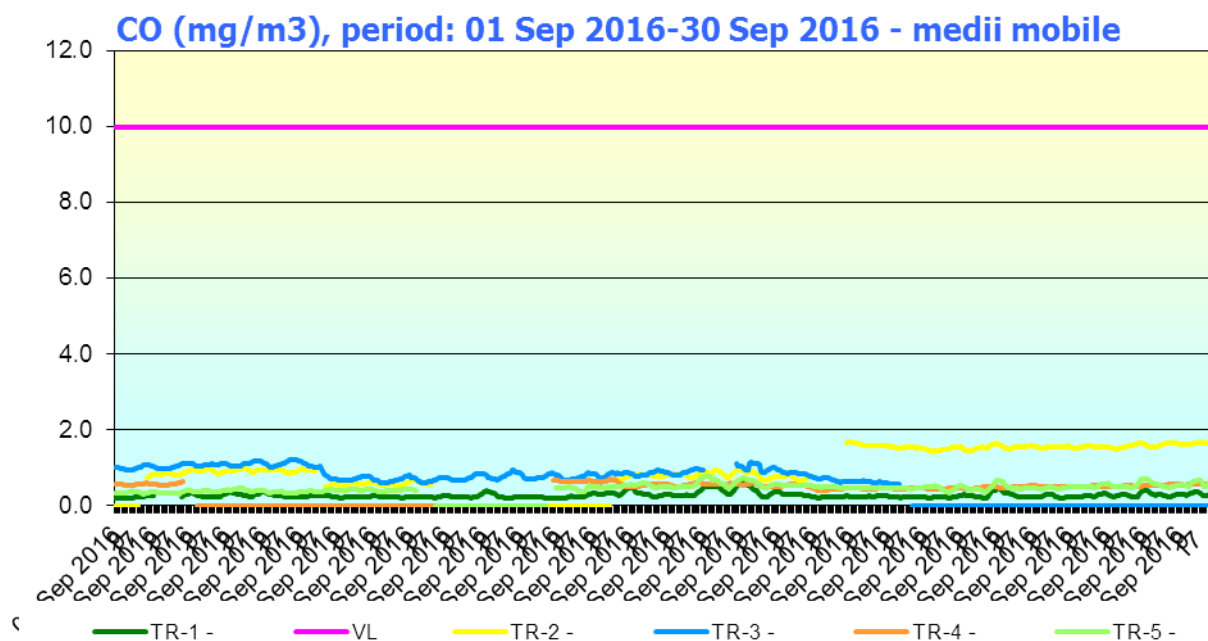


Fig. 1.4 - CO (mg/m<sup>3</sup>), Septembrie 2016

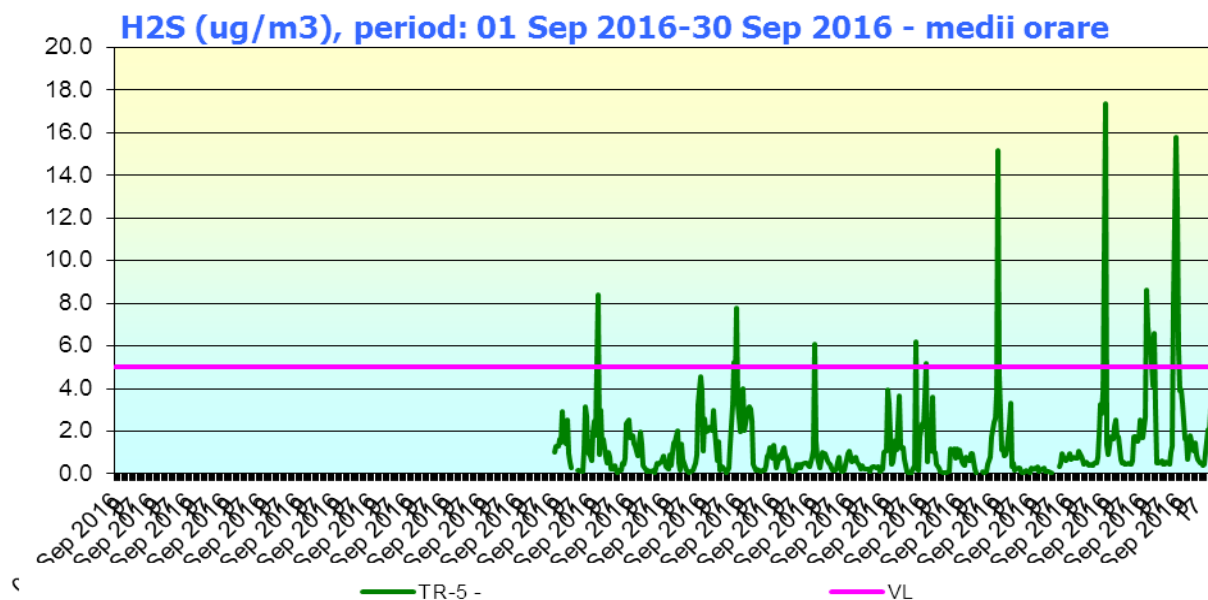


Fig. 1.5 – H<sub>2</sub>S (ug/m<sup>3</sup>), Septembrie 2016



**AGENȚIA PENTRU PROTECȚIA MEDIULUI TELEORMAN**

Strada Dunării nr. 1, Alexandria, județul Teleorman, cod 140002

E-mail: [office@apmtr.anpm.ro](mailto:office@apmtr.anpm.ro); Tel.0247316228; Fax. 0247316229



➤ **Evoluția indicelui general de calitate a aerului la stațiile din rețeaua locală de monitorizare:**

- **Statia TR-1 Alexandria**

La statia TR-1 Alexandria nu s-a calculat indicele general în luna septembrie 2016, deoarece nu au fost disponibili 3 indici specifici.

- **Statia TR-2 Turnu Magurele**

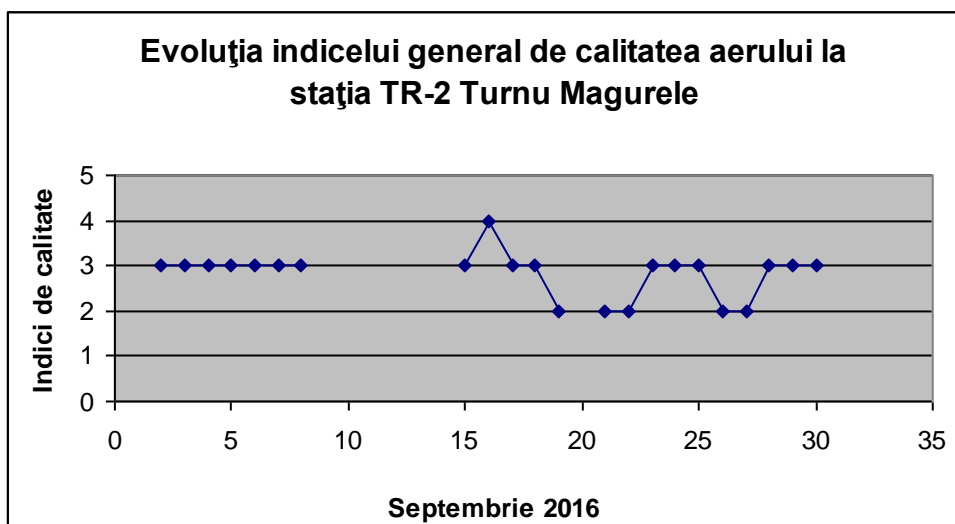


Fig 1.6 Evoluția indicelui general de calitate a aerului la stația TR-2 Turnu Magurele

- **Statia TR-3 Turnu Magurele**

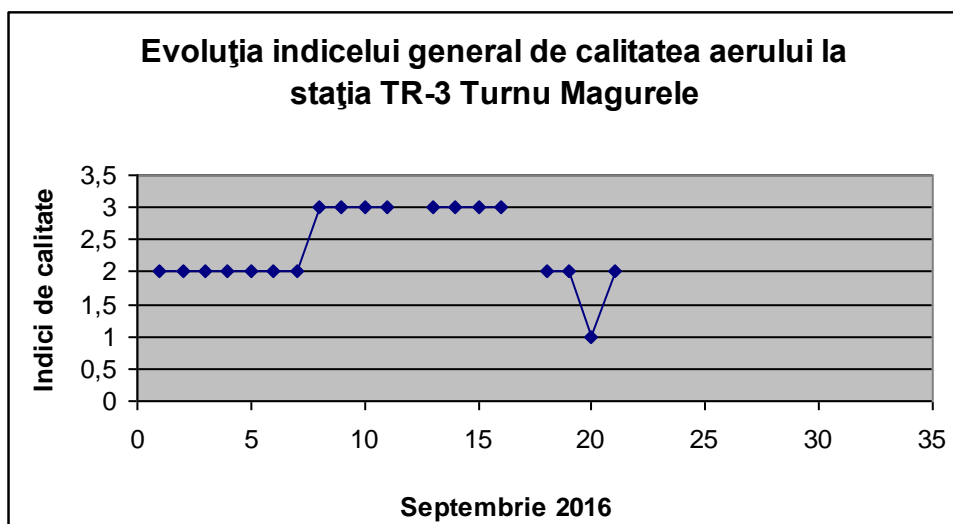


Fig 1.7 Evoluția indicelui general de calitate a aerului la stația TR-3 Turnu Magurele



**AGENȚIA PENTRU PROTECȚIA MEDIULUI TELEORMAN**

Strada Dunării nr. 1, Alexandria, județul Teleorman, cod 140002

E-mail: [office@apmtr.anpm.ro](mailto:office@apmtr.anpm.ro); Tel.0247316228; Fax. 0247316229



- **Statia TR-4 Turnu Magurele**

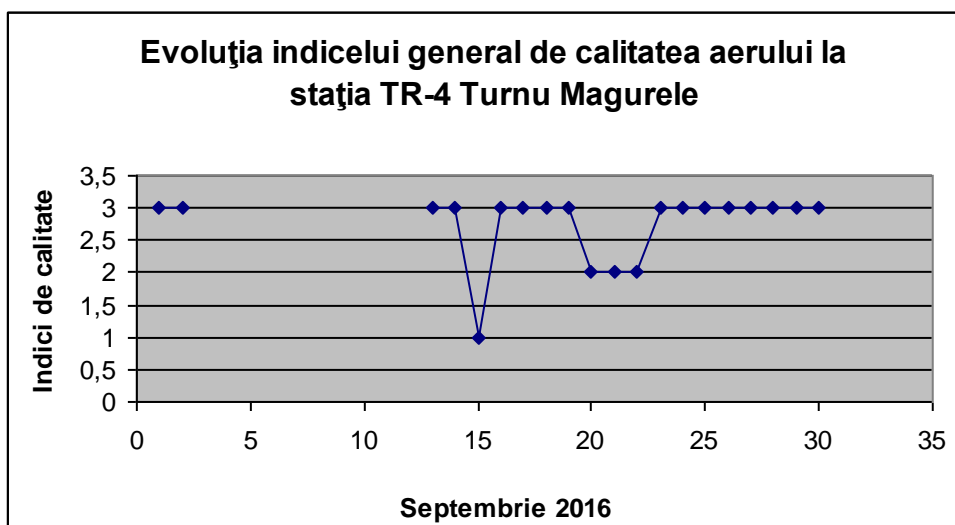


Fig 1.8 Evoluția indicelui general de calitate a aerului la  
stația TR-4 Turnu Magurele

- **Statia TR-5 Zimnicea**

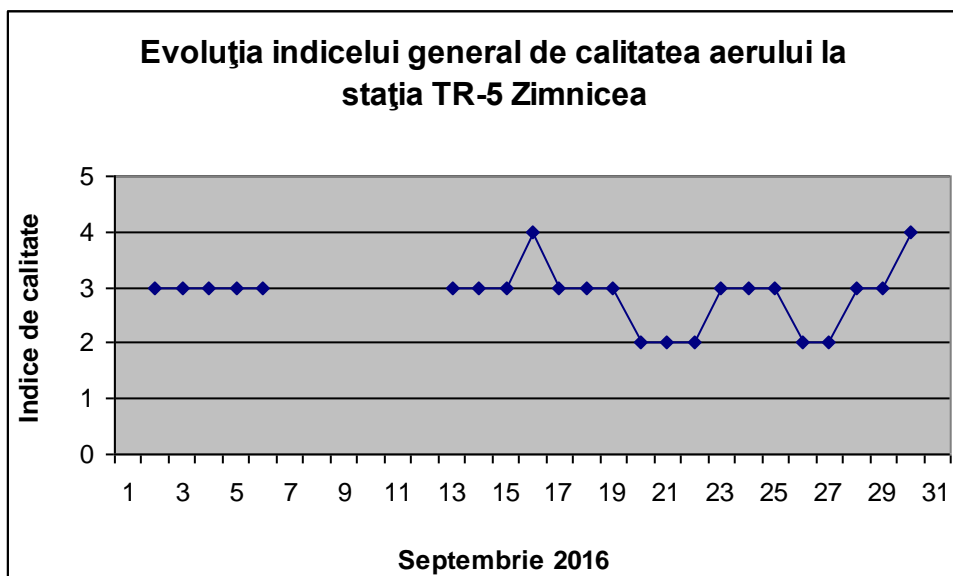


Fig 1.9 Evoluția indicelui general de calitate a aerului la  
stația TR-5 Zimnicea

Indicii de calitate :

1- Excelent

3 - Bun

5 - Rău

2- Foarte Bun

4 - Mediu

6 - Foarte Rău



**AGENȚIA PENTRU PROTECȚIA MEDIULUI TELEORMAN**

Strada Dunării nr. 1, Alexandria, județul Teleorman, cod 140002

E-mail: [office@apmtr.anpm.ro](mailto:office@apmtr.anpm.ro); Tel.0247316228; Fax. 0247316229



### ➤ **Pulberi sedimentabile**

S-au efectuat 7 determinări ale pulberilor sedimentabile (probe medii lunare) prelevate în punctele de control din localitățile Alexandria, Zimnicea, Turnu Magurele.

Nu s-au înregistrat depășiri ale concentrației maxime admisibile ( $17 \text{ g/m}^2 \cdot \text{lună}$ ) în conformitate cu prevederile STAS 12574/87.

### ➤ **Precipitații**

S-au efectuat 2 analize fizico-chimice la probele de apă din precipitații prelevate în punctul de control “sediul APM Teleorman”. Indicatorii analizați: pH, conductivitate, sulfati, cloruri, azotati, în funcție de cantitatea de probă prelevată.

Atunci când pH-ul precipitațiilor are valoarea 5,6 unit. de pH, este considerat neutru. La valori  $< 5,6$  unit. de pH, precipitațiile sunt acide. La valori  $> 6$  unit de pH, experiența arată că aparent este o mare cantitate de anioni în exces care nu poate fi cuantificată. Conform EMEP, este posibil ca unele probe de precipitații să fie suprasaturate cu dioxid de carbon și ca urmare, să conțină mai mult bicarbonat decât se aștepta.

În luna august, valorile pH-ului au fost cuprinse între 5,80 – 5,87 unit. de pH.

Conductivitatea electrică a precipitațiilor este  $< 100 \mu\text{S/cm}$ , cu valori cuprinse între 14,4 – 14,9  $\mu\text{S/cm}$ , fapt care indică un conținut ionic total redus.

Valorile indicatorilor analizați pentru evaluarea calității precipitațiilor se încadrează în valorile normale ale amplasamentului pentru această perioadă a anului.

## **2. APA**

**Informațiile referitoare la calitatea apelor de suprafață și subterane sunt furnizate de către Administrația Bazinală de Apă Argeș Vedea.**

Analizele fizico-chimice și biologice pentru urmărirea stării calității corpurilor de apă de suprafață și subterane se efectuează respectând frecvențele și indicatorii stabiliți în «Manualul de Operare» al Sistemului de Monitoring al Laboratoarelor Administrației Bazinale de Apă Argeș Vedea, pentru anul 2016.



---

**AGENȚIA PENTRU PROTECȚIA MEDIULUI TELEORMAN**

Strada Dunării nr. 1, Alexandria, județul Teleorman, cod 140002

E-mail: [office@apmtr.anpm.ro](mailto:office@apmtr.anpm.ro); Tel. 0247316228; Fax. 0247316229



## 2.1 Starea calității corpurilor de apă de tip râu monitorizate în luna septembrie 2016

Nr. crt.	Corp Apa	Secțiune de monitorizare	Stare ecologica /potential ecologic a elementelor biologice	Stare ecologica/ potential ecologic a elementelor fizico- chimice generale	Stare ecologica/poten tial ecologic poluanti specifici	Stare finala
<b>B.H. Arges</b>						
1.	CALNISTEA: IZVOR - CONFLUENTA RAIOSUL (ILEANA)	Calniste-a- Amonte Bujoreni	Potential Ecologic Moderat	Potential Ecologic Moderat	Foarte buna	Potential Ecologic Moderat
2.	GLAVACIOC : IZVOR - AM. EVACUARE PUBLISERV VIDELE	Glavacioc-Baciu	Slaba	Moderata	-	Slaba
3.	JIRNOV	Jirnov-Amonte confluenta Dambovnic(loc. Gratia)	Foarte buna	Moderata	-	Moderata
4.	MILCOVAT (MILCOV)	Milcovat- Amonte confl. Glavacioc	Slaba	Moderata	-	Slaba
<b>B.H. Vedea</b>						
5.	VEDEA:AMONTE EVACUARE ROSIORI DE VEDE - CONFL. PARAU L CAINELUI	Vedea-Aval evac. Apa Serv.-Rosiori de Vede	Moderata	Moderata	-	Moderata
6.	VEDEA:CONFL. PARAU L CAINELUI - AMONTE EVACUARE ALEXANDRIA	Vedea-Amonte Alexandria	Moderata	Moderata	-	Moderata
7.	PARAU L DOBREI (VALEA DOBRULUI)	Paraul Dobrei - am. confl. Teleorman	Slaba	Moderata	-	Slaba
8.	VEDEA:AMONTE EVACUARE ALEXANDRIA - AMONTE CONFL. TELEORMAN	Vedea-Amonte confl. Teleorman	Moderata	Moderata	Buna	Moderata
9.	VEDEA:CONFLUENTA TELEORMAN - LOCALITATEA BUJORU	Vedea-Bujoru	Potential Ecologic Moderat	Potential Ecologic Moderat	-	Potential Ecologic Moderat



**AGENȚIA PENTRU PROTECȚIA MEDIULUI TELEORMAN**

Strada Dunării nr. 1, Alexandria, județul Teleorman, cod 140002

E-mail: [office@apmtr.anpm.ro](mailto:office@apmtr.anpm.ro); Tel.0247316228; Fax. 0247316229



10.	VEDEA:LOCALITATEA BUJORU - CONFLUENTA DUNAREA	Vedea - am. confl. Dunare	Potential Ecologic Bun	Potential Ecologic Moderat	Potential Ecologic Bun	Potential Ecologic Moderat
11.	BRATCOV: AC. MALDAIENI - Confl. VEDEA	Bratcov-Amonte confl. Vedea	Buna	Moderata	Buna	Moderata
12.	BURDEA SI AFLUENTII	Burdea-Amonte confl. Vedea	Foarte buna	Moderata	-	Moderata
13.	PARAUL CAINELUI SI AFLUENTII	Cainelui-Amonte confl. Vedea	Foarte buna	Moderata	-	Moderata
14.	TELEORMAN : AMONTE CONFLUENTA NEGRAS - CONFLUENTA VEDEA	Teleorman-Amonte confl. Vedea	Slaba	Moderata	-	Slaba
15.	TELEORMANEL SI AFLUENTII	Teleormanel-Amonte confl. Teleorman	Moderata	Moderata	-	Moderata
16.	CLANITA: AVAL CONFLUENTA VIROSI - CONFLUENTA TELEORMAN	Clanita-Amonte confl. Teleorman	Potential Ecologic Moderat	Potential Ecologic Moderat	-	Potential Ecologic Moderat
17.	CLANITA: IZVOR - AVAL CONFLUENTA VIROSI SI AFLUENTII	Clanita-Loc. Scurtu Mare	Buna	Moderata	-	Moderata
<b>B.H. Dunare</b>						
18.	CALMATUI: AV. CONFLUENTA CALMATUIU SEC - INTRARE AC. SUHAIA	Calmatui-Comuna Lisa	Proasta	Moderata	Buna	Proasta
19.	CALMATUI: AVAL AC. CRANGENI - AV. CONFLUENTA CALMATUIUL SEC	Calmatui-loc. Balta Sarata (cfl. Calmatuiul Sec)	Foarte buna	Moderata	-	Moderata
20.	DUCNA	Ducna - am. confl. Calmatui	Proasta	Moderata	Foarte buna	Proasta

**Tabel 2.1.1 - Starea ecologică/potențial ecologic a/al corpurilor de apă tip râu**  
*Sursa: Administrația Bazinală de Apă Argeș - Vedea*



Starea ecologică/potențial ecologic caracterizată pe baza principiului celei mai defavorabile situații, a fost evaluată prin utilizarea sistemelor de clasificare

**AGENȚIA PENTRU PROTECȚIA MEDIULUI TELEORMAN**

Strada Dunării nr. 1, Alexandria, județul Teleorman, cod 140002

E-mail: [office@apmtr.anpm.ro](mailto:office@apmtr.anpm.ro); Tel.0247316228; Fax. 0247316229



conforme cu prevederile Directivei Cadru Apă (Metodologiei preliminară de evaluare globală a stării/potențialului ecologic al apelor de suprafață), luând în considerare :

- **Elementele biologice :**

- *fitoplancton*
- *fitobentos*
- *macronevertebrate benthice*
- *fauna piscicolă*

- **Elementele fizico-chimice generale suport :**

- Condiții termice (temperatura apei)
- Starea acidifierii (pH)
- Salinitate (conductivitate)
- Regimul de oxigen (oxigen dizolvat, CBO5, CCO-Cr)
- Nutrienți (N-NH4, N-NO2, N-NO3, Ntotal, P-PO4, P total)

- **Poluanții specifici** - alte substanțe identificate ca fiind evacuate în cantități importante în corpurile de apă (Zn, Cu, As, Cr, toluen, acenaften, xilen, fenoli, PCB).

### 2.1.2 Stare ecologică/potențial ecologic a/al corpurilor de apă tip lac

Conform Metodologiei preliminară de evaluare globală a stării/potențialului ecologic al apelor de suprafață evaluarea calității corpurilor de apă tip lac se realizează în baza analizelor fizico-chimice, biologice, poluanți specifici, efectuate în perioada ianuarie-august 2016.

Stare ecologica/potențial ecologic a/al corpurilor de apă tip lac stabilite pe baza analizelor efectuate în perioada ianuarie- septembrie 2016:

Nr. crt.	Denumire corp Apa	Denumire lac de acumulare	Potențial ecologic al elementelor biologice	Potențial ecologic al elementelor fizico- chimice generale	Potențial ecologic poluanți specifici	Potențial ecologic



**AGENȚIA PENTRU PROTECȚIA MEDIULUI TELEORMAN**

Strada Dunării nr. 1, Alexandria, județul Teleorman, cod 140002

E-mail: [office@apmtr.anpm.ro](mailto:office@apmtr.anpm.ro); Tel.0247316228; Fax. 0247316229



1.	CONTINUA-IZVOARELE (CU AC. PIATRA I SI PIATRA II)	Lacul Sarat	-	Potential Ecologic Moderat	-	Potential Ecologic Moderat
2.	CONTINUA:URLUI AC.URLUI II+SALBA IAZURI	Rosiori Furculesti	-	Potential Ecologic Moderat	-	Potential Ecologic Moderat
3.	CONTINUA : CALMATUI - INTRARE AC. SUHAIA - DUNARE	Suhaia	-	Potential Ecologic Moderat	-	Potential Ecologic Moderat

### 2.1.3 Evaluarea stării chimice a apelor subterane:

Evaluarea stării chimice a apelor subterane se realizează conform Metodologiei preliminare de evaluare a stării chimice a apelor subterane, elaborată de INHGA, luând în considerare prevederile H.G. 53/2009 și Ord.621/2014.

Pentru corpurile de apa subterana de pe raza judetului Teleorman, situatia se prezinta astfel:

Nr crt.	FORAJUL	Corp de apa	Indicatori de calitate ce au depasit limitele admise prin H.G. 53/2009 si Ordinul 621/2014
1.	Vitanesti F2	ROAG09	Fara depasiri
2.	Furculesti F1	ROAG08	Fara depasiri
3.	Videle F2	ROAG05	Fara depasiri
4.	Valea Ciresului F1	ROAG08	Fara depasiri
5.	Peretu F1	ROAG09	NH <sub>4</sub>
6.	Rosiori de Vede F1	ROAG09	Fara depasiri
7.	Dracsani F1	ROAG09	Fara depasiri
8.	Dracsani F1A	ROAG09	PO <sub>4</sub>
9.	Draganesti Vede F1	ROAG09	Fara depasiri
10.	Sfintesti F1	ROAG09	Fara depasiri



**AGENȚIA PENTRU PROTECȚIA MEDIULUI TELEORMAN**

Strada Dunării nr. 1, Alexandria, județul Teleorman, cod 140002

E-mail: [office@apmtr.anpm.ro](mailto:office@apmtr.anpm.ro); Tel.0247316228; Fax. 0247316229



Nr crt.	FORAJUL	Corp de apa	Indicatori de calitate ce au depasit limitele admise prin H.G. 53/2009 si Ordinul 621/2014
11.	Storobaneasa F1ord.II	ROAG09	Fara depasiri
12.	Frumoasa F1-ord.II	ROAG09	Fara depasiri
13.	Nasturelu F1	ROAG10	Cloruri
14.	Seaca F2	ROAG10	Cloruri
15.	Seaca F4	ROAG10	Fara depasiri
16.	Turnu Magurele F6	ROAG10	NH <sub>4</sub>

## 2.2. Ape uzate

În cursul lunii septembrie 2016, în cadrul programului de monitorizare a apelor uzate evacuate în cursuri de suprafață, APM Teleorman a efectuat analize fizico-chimice la 5 probe de apă recoltate de la SC Apa Serv SA (sucursalele: Alexandria, Turnu Măgurele, Roșiorii de Vede, Videle și Zimnicea).

Pentru evaluarea calității apelor uzate s-au efectuat determinări la indicatorii fizici, indicatorii regimului de oxigen, indicatori de salinitate, nutrienți, alți indicatori chimici relevanți (materii în suspensie, detergenți, substanțe extractibile).

Pentru indicatorii analizați s-au înregistrat depășiri ale valorilor admisibile ale concentrațiilor prevăzute în H.G. nr. 352/2005 care modifică și completează H.G. nr. 188/2002 – NTPA 001, pentru indicatorul azot amoniacal (SC Apa Serv SA – Sucursala Alexandria, Sucursala Rosiori de Vede) si detergenți (SC Apa Serv SA – Sucursala Turnu Magurele).

## 3. RADIOACTIVITATEA

Stația de Supraveghere a Radioactivității Mediului Zimnicea derulează un program standard de prelevare și măsurare a radioactivității mediului de 11 ore/zi, în conformitate cu prevederile Ordinului MMP nr. 1978/2010.



**AGENȚIA PENTRU PROTECȚIA MEDIULUI TELEORMAN**

Strada Dunării nr. 1, Alexandria, județul Teleorman, cod 140002

E-mail: [office@apmtr.anpm.ro](mailto:office@apmtr.anpm.ro); Tel.0247316228; Fax. 0247316229



În cadrul SSRM Zimnicea se efectuează măsurări de radioactivitate pentru aerosoli atmosferici, depuneri atmosferice, apă de suprafață (Dunăre), apă de fântână, sol, vegetație spontană.

De asemenea, se efectuează măsurări automate continue ale debitului de doză gama absorbită în aer la stația automată, furnizată în cadrul proiectului PHARE 2003 – RO 2003/005.551.04.11.01, începând cu data de 26 noiembrie 2012.

Tabel 4.1 Număr măsurări realizate în luna septembrie 2016

Nr. crt.	ACTIVITATEA	Realizat Septembrie 2016
1	Măsurări manuale	510
2	Măsurări automate ale debitului de doză gama absorbită în aer	720
	<b>Total</b>	<b>1230</b>

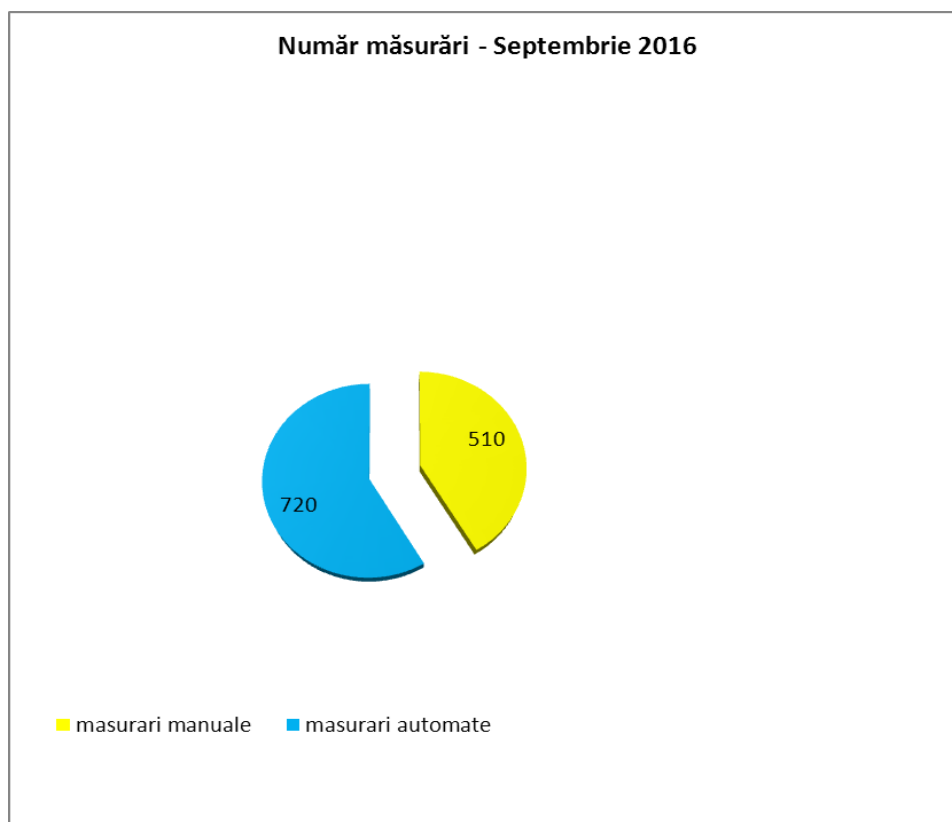


Figura 4.1 Număr măsurări realizate în luna Septembrie 2016



**AGENȚIA PENTRU PROTECȚIA MEDIULUI TELEORMAN**

Strada Dunării nr. 1, Alexandria, județul Teleorman, cod 140002

E-mail: [office@apmtr.anpm.ro](mailto:office@apmtr.anpm.ro); Tel. 0247316228; Fax. 0247316229



În cursul lunii Septembrie 2016, pentru toate probele analizate în cadrul Programului Standard, valorile activităților specifice beta globale determinate s-au situat în intervalul de variație al mediilor multianuale, depășirile pragului de atenționare înregistrate în cazul aerosolilor atmosferici imediați, încadrându-se după remăsurare în limitele normale.

Tabel 4.2 Număr probe realizate în luna Septembrie 2016

Tip probă	Realizat Septembrie 2016
Aerosoli atmosferici	180
Depuneri atmosferice	60
Apa bruta (Dunare)	60
Apa freatica (fantana)	30
Vegetație	5
Sol	5
Debit doza gamma manual	0
Debit doză gamma automată	720
Factor stabilitate	50
Factor etalonare	30
Fond natural	90
<b>TOTAL</b>	<b>1230</b>



**AGENȚIA PENTRU PROTECȚIA MEDIULUI TELEORMAN**

Strada Dunării nr. 1, Alexandria, județul Teleorman, cod 140002

E-mail: [office@apmtr.anpm.ro](mailto:office@apmtr.anpm.ro); Tel.0247316228; Fax. 0247316229



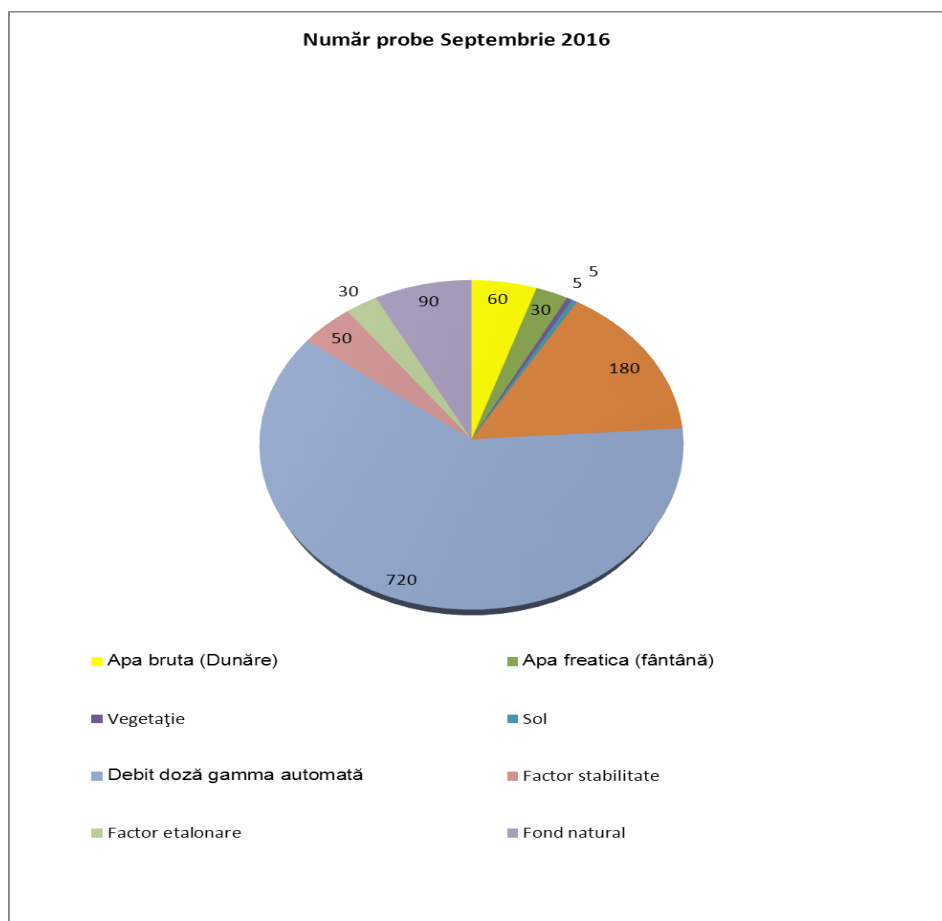


Figura 4.2 Număr probe realizate în luna Septembrie 2016

Numărul de măsurări automate a fost stabilit de Laboratorul de Referință din cadrul ANPM.

Radioactivitatea mediului la Stația RA Zimnicea se încadrează în limitele de variație ale fondului natural. La remăsurare, valorile filtrelor care au avut depășiri ale pragului de atenționare, s-au încadrat în limitele de variație ale fondului natural.

Prezentăm, sub forma grafică, evoluția factorilor de mediu analizați în luna Septembrie 2016, la Stația de Radioactivitate a Mediului Zimnicea:

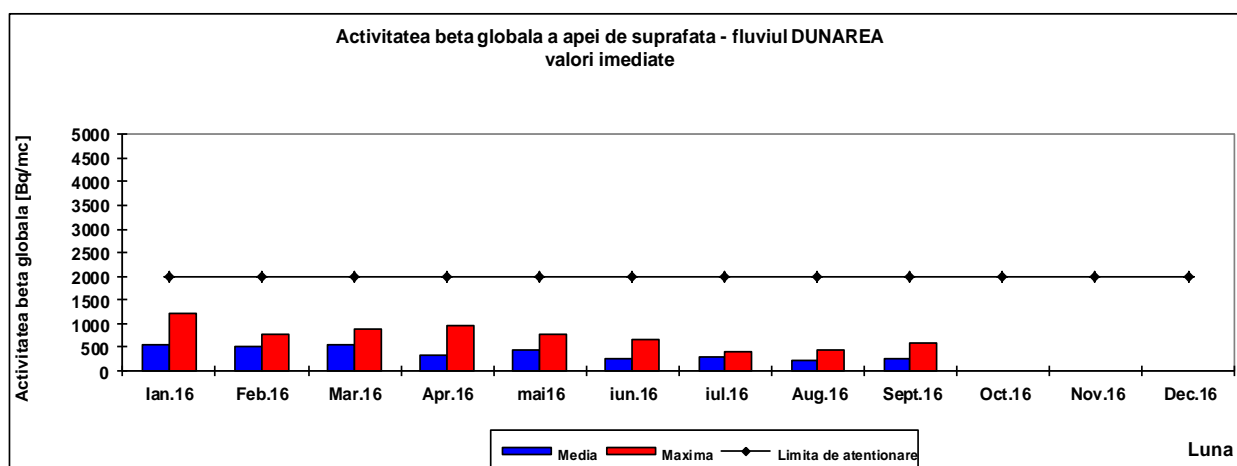
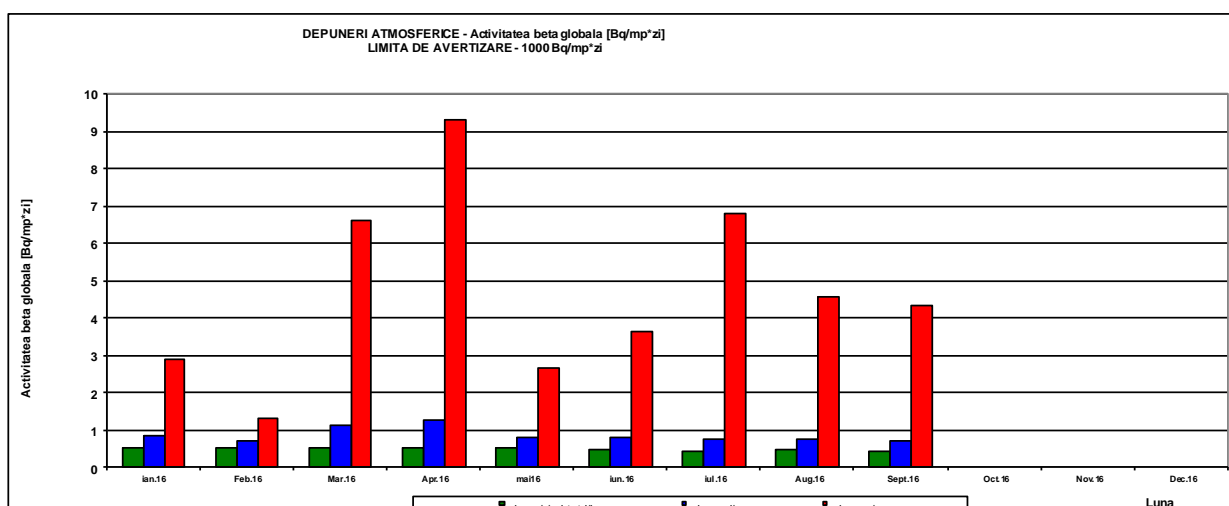
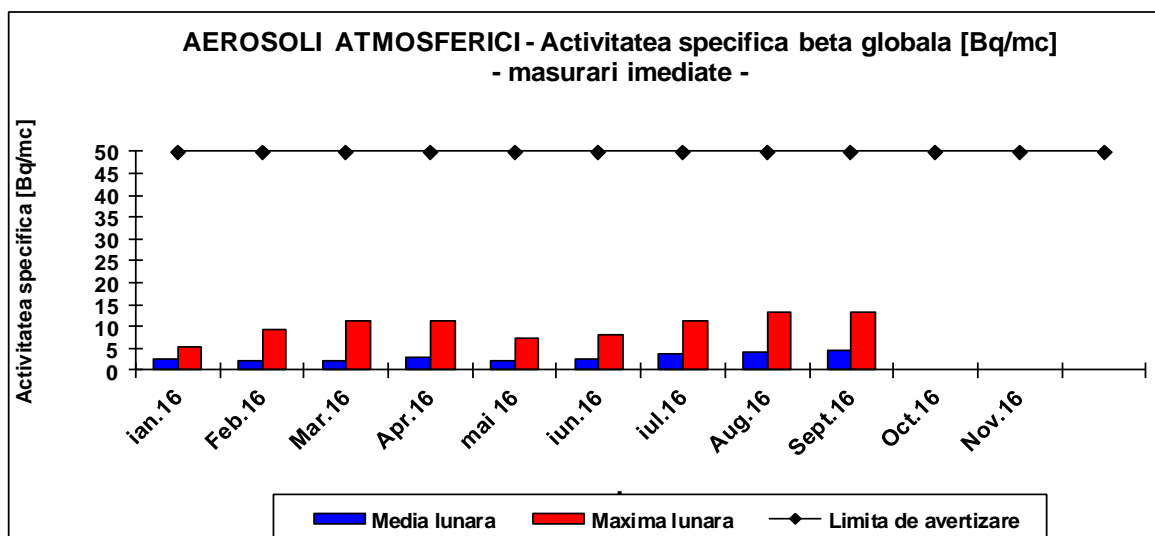


**AGENȚIA PENTRU PROTECȚIA MEDIULUI TELEORMAN**

Strada Dunării nr. 1, Alexandria, județul Teleorman, cod 140002

E-mail: [office@apmtr.anpm.ro](mailto:office@apmtr.anpm.ro); Tel.0247316228; Fax. 0247316229



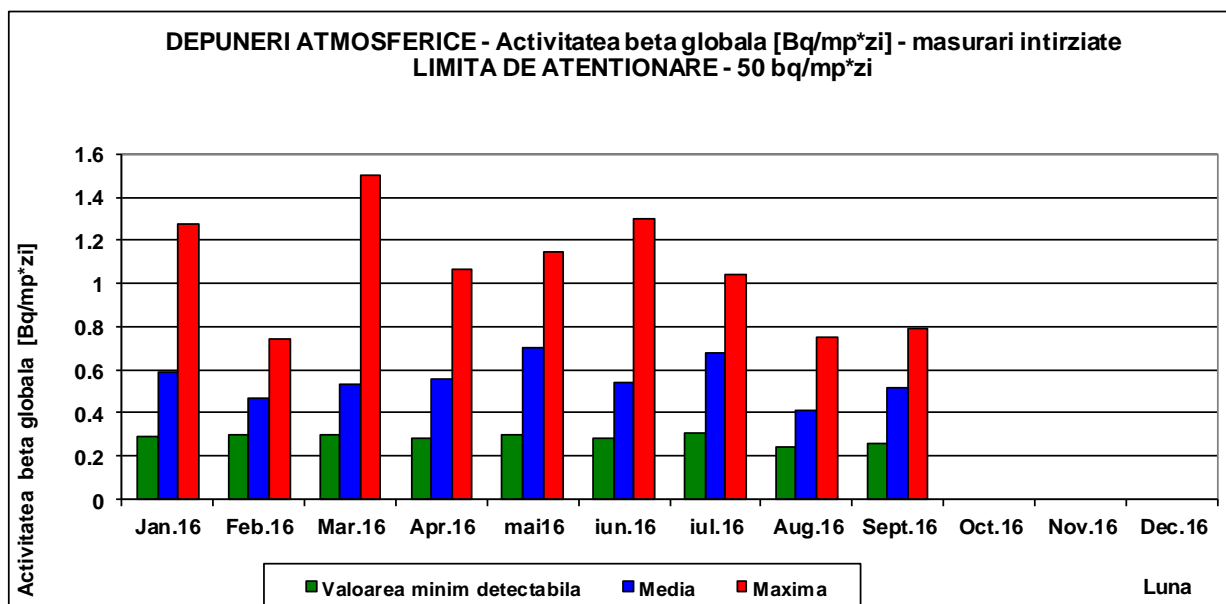
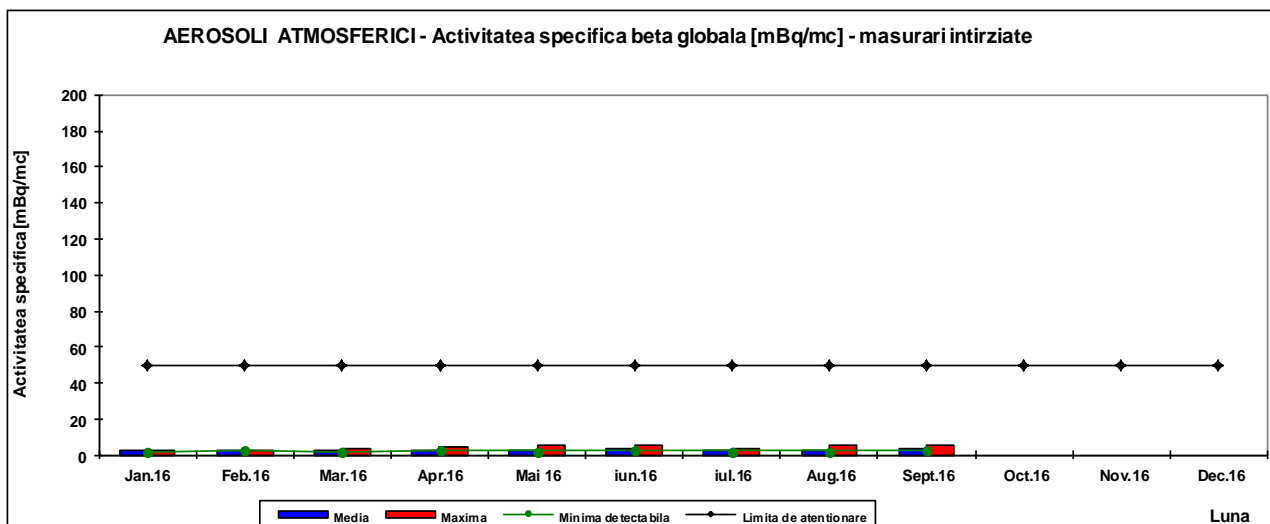
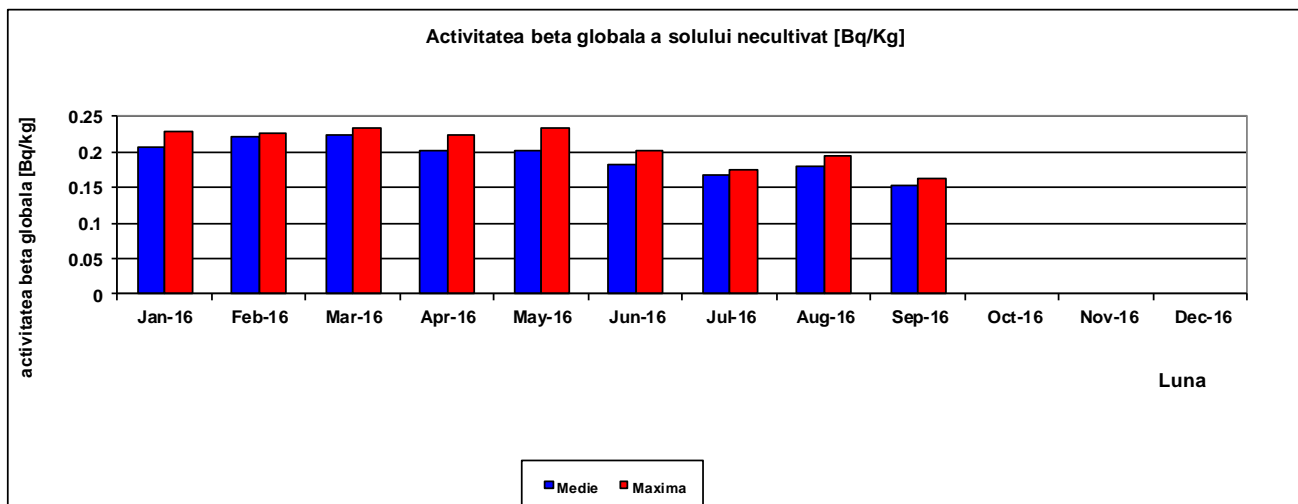


**AGENȚIA PENTRU PROTECȚIA MEDIULUI TELEORMAN**

Strada Dunării nr. 1, Alexandria, județul Teleorman, cod 140002

E-mail: [office@apmtr.anpm.ro](mailto:office@apmtr.anpm.ro); Tel.0247316228; Fax. 0247316229



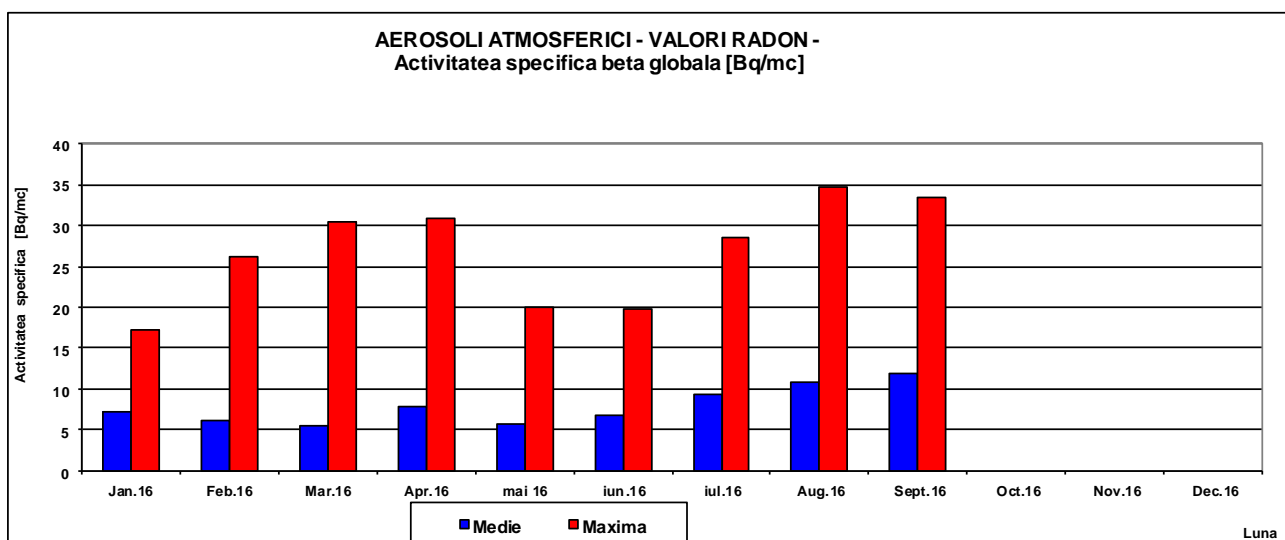
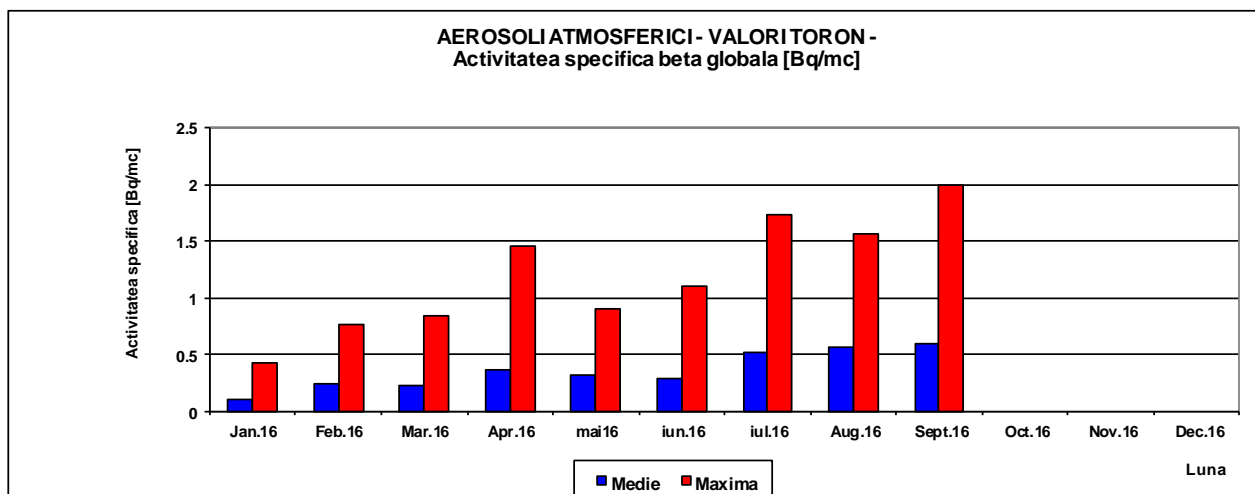


**AGENȚIA PENTRU PROTECȚIA MEDIULUI TELEORMAN**

Strada Dunării nr. 1, Alexandria, județul Teleorman, cod 140002

E-mail: [office@apmtr.anpm.ro](mailto:office@apmtr.anpm.ro); Tel.0247316228; Fax. 0247316229





Valorile orare ale debitului de doza gamma externă nu au prezentat depășiri ale limitelor de atenționare, de 0.250  $\mu\text{Gy/h}$ , variind între 0.093  $\mu\text{Gy/h}$  si 0.147  $\mu\text{Gy/h}$ .



**AGENȚIA PENTRU PROTECȚIA MEDIULUI TELEORMAN**

Strada Dunării nr. 1, Alexandria, județul Teleorman, cod 140002

E-mail: [office@apmtr.anpm.ro](mailto:office@apmtr.anpm.ro); Tel.0247316228; Fax. 0247316229



#### **4. MEDIUL URBAN**

##### **Zgomotul**

În cursul lunii septembrie 2016 APM Teleorman a efectuat 40 analize ale zgomotului ambiant în municipiile Turnu Măgurele, Rosiorii de Vede, Alexandria și orașele Videle, Zimnicea. Valorile admisibile ale nivelului de zgomot pe baza cărora se apreciază starea mediului din punct de vedere acustic, măsurate la bordura trotuarului ce mărginește partea carosabilă, sunt prevăzute în STAS 10009/1988 – Acustică urbană, cap.2.1. Indicatorul de referință este  $L_{ECH}$  – nivel de zgomot echivalent continuu.

#### **5. PRESIUNI ASUPRA MEDIULUI**

##### **Poluări accidentale**

În cursul lunii septembrie 2016 pe teritoriul județului Teleorman a avut loc o poluare accidentală în zona de activitate a SC OMV Petrom SA – Zona de Producție IV Moesia, fiind afectat factorul de mediu sol.

**Director Executiv,  
Ion RĂDULESCU**

**Șef Serv. ML,  
Marian SĂRDAN**

**Intocmit,  
Vasile Tania**



---

**AGENȚIA PENTRU PROTECȚIA MEDIULUI TELEORMAN**  
Strada Dunării nr. 1, Alexandria, județul Teleorman, cod 140002  
E-mail: [office@apmtr.anpm.ro](mailto:office@apmtr.anpm.ro); Tel.0247316228; Fax. 0247316229