



Agenția pentru Protecția Mediului Teleorman

...../.....

Raport privind starea factorilor de mediu în județul Teleorman Noiembrie 2016

1. CALITATEA AERULUI

Calitatea aerului ambiantal

Agenția pentru Protecția Mediului Teleorman realizează monitorizarea continuă a calității aerului prin stațiile automate și procedee de prelevare și analize manuale efectuate în laborator.

În luna noiembrie 2016, rețeaua de monitorizare a calității aerului în județul Teleorman, a fost alcătuită din:

- ✓ 5 puncte de monitorizare a poluanților din aerul înconjurător prin stațiile automate de monitorizare din cadrul RNMCA: TR-1 Alexandria (stație de fond urban), TR-2 Turnu Măgurele (stație de trafic), TR-3 Turnu Măgurele (stație de fond urban), TR-4 Turnu Măgurele (stație industrială), TR-5 Zimnicea (stație de fond urban);
- ✓ 7 puncte de control pentru pulberi sedimentabile (probe medii lunare) în localitățile urbane Alexandria, Turnu Măgurele și Zimnicea;
- ✓ 1 punct de control pentru precipitații situat în municipiul Alexandria – sediul A.P.M. Teleorman.

Monitorizarea calității aerului prin stații automate

- **Stația TR-1 (stație de fond urban)**

Amplasare: municipiul Alexandria, la “sediul APM Teleorman”. Poluanții monitorizați: SO₂, NO, NO_x, NO₂, O₃, CO, BTEX (benzen, toluen, etilbenzen, m-xilen, p-xilen, o-xilen), pulberi în suspensie (PM10) și parametrii meteorologici: temperatura, viteza vântului, direcția vântului, precipitații, radiația solară, umiditatea relativă, presiunea atmosferică.



- **Stația TR-2 (stație de trafic)**

Amplasare : pe DN 51A care leagă municipiul Turnu Măgurele de orașul Zimnicea, la ieșirea din municipiul Turnu Măgurele. Poluanții monitorizați : SO₂, NO, NO_x, NO₂, O₃, CO, pulberi în suspensie (PM10) și parametrii meteorologici: temperatura, viteza vântului, direcția vântului, precipitații, radiația solară, umiditatea relativă, presiunea atmosferică.

- **Stația TR-3 (stație de fond urban)**

Amplasare: municipiul Turnu Magurele, str. Calea Dunării, în apropierea Primăriei Turnu Măgurele. Poluanții monitorizați: SO₂, NO, NO_x, NO₂, O₃, CO, pulberi în suspensie (PM10).

- **Stația TR-4 (stație industrială)**

Amplasare : în municipiul Turnu Măgurele, str. Portului, în apropierea combinatului SC Donau Chem SRL. Poluanții monitorizați : SO₂, NO, NO_x, NO₂, O₃, CO, NH₃, pulberi în suspensie (PM10) și parametrii meteorologici: temperatura, viteza vântului, direcția vântului, precipitații, radiația solară, umiditatea relativă, presiunea atmosferică.

- **Stația TR-5 (stație de trafic)**

Amplasare : în orașul Zimnicea, str. Împăratul Traian. Poluanții monitorizați : SO₂, NO, NO_x, NO₂, O₃, CO, H₂S, pulberi în suspensie (PM10) și parametrii meteorologici: temperatura, viteza vântului, direcția vântului, precipitații, radiația solară, umiditatea relativă, presiunea atmosferică.

Informarea publicului privind datele rezultate din monitorizarea calității aerului se realizează prin intermediul panourilor ecran, și anume:

- panou ecran exterior - informarea publicului se realizează prin indicele general de calitate a aerului în cele două localități monitorizate; panoul este amplasat în Alexandria, la intersecția străzilor Dunării cu București;
- panou ecran interior - informarea publicului privind datele de monitorizare a calității aerului se realizează sub formă grafică și tabelară; panoul este amplasat la sediul A.P.M. Teleorman.

În cursul lunii noiembrie 2016, la stațiile automate de monitorizare a calității aerului din cadrul RNMCA nu s-au înregistrat depășiri ale valorilor limita pentru nici un poluant, conform Legii nr. 104/2011 privind calitatea aerului înconjurător.



AGENȚIA PENTRU PROTECȚIA MEDIULUI TELEORMAN

Strada Dunării nr. 1, Alexandria, județul Teleorman, cod 140002

E-mail: office@apmtr.anpm.ro; Tel.0247316228; Fax. 0247316229

La stația TR-5 Zimnicea s-au înregistrat 14 depășiri ale valorii limită orare pentru hidrogenul sulfurat. Valoarea limită orară este de 5 µg/m³ și a fost stabilită de acord comun între România și Bulgaria pentru zona de graniță, în context transfrontalier. Sursa emisiilor de hidrogen sulfurat se află la Sviștov, în Bulgaria (orașul opus localității Zimnicea), fiind reprezentată de combinatul de celuloză Svilosa.

➤ **Măsurări orare ale poluanților monitorizați la stațiile automate**

▪ **Stația TR-1 Alexandria**

Tabel 1.1 Măsurări orare la stația TR-1 Alexandria – noiembrie 2016

Stația	Tipul stației	Poluant	U.M.	Medie	Media na	Percentile 98 ⁰	Nr valori orare	Frecv. dep. (%)	Captura date	VL cf. Legii nr. 104/2011
TR-1	Fond urban	SO ₂	µg/m ³	-	-	-	-	0	0	350 µg/m ³ val. lim. orara
		NO ₂	µg/m ³	-	-	-	-	0	0	200 µg/m ³ val. lim. orara
		CO	mg/m ³	0.73	0.53	1.93	665	0	92.3	10 mg/m ³ val. max. zilnică a mediilor pe 8 h
		O ₃	µg/m ³	-	-	-	-	0	0	120 µg/m ³ valoare tinta - val. max. zilnică a mediilor pe 8 h
		Benzen	µg/m ³	-	-	-	-	0	0	5 µg/m ³ val. medie anuală



AGENȚIA PENTRU PROTECȚIA MEDIULUI TELEORMAN

Strada Dunării nr. 1, Alexandria, județul Teleorman, cod 140002

E-mail: office@apmtr.anpm.ro; Tel.0247316228; Fax. 0247316229

▪ **Stația TR-2 Turnu Măgurele**

Tabel 1.2 Măsurari orare la stația TR-2 Turnu Măgurele – noiembrie 2016

Stația	Tipul stației	Poluant	U.M	Medie	Media na	Percentile 98 ⁰	Nr valori orare	Frecv. Dep. (%)	Captura date	VL cf. Legii nr. 104/2011
TR-2	Trafic	SO ₂	μg/m ³	5.78	9.41	11.40	114	0	15.8	350 μg/m ³ val. lim. orara
		NO ₂	μg/m ³	14.20	11.84	41.24	473	0	65.6	200 μg/m ³ val. lim. orara
		CO	mg/m ³	-	-	-	-	0	0	10 mg/m ³ val. max. zilnică a mediilor pe 8 h
		O ₃	μg/m ³	31.02	29.54	58.38	543	0	75.4	180 μg/m ³ valoare tinta

▪ **Stația TR-3 Turnu Măgurele**

Tabel 1.3 Măsurari orare la stația TR-3 Turnu Măgurele – noiembrie 2016

Stația	Tipul stației	Poluant	U.M	Medie	Media na	Percentile 98 ⁰	Nr valori orare	Frecv. Dep. (%)	Captura date	VL cf. Legii nr. 104/2011
TR-3	Fond urban	SO ₂	μg/m ³	10.32	9.79	13.86	689	0	95.6	350 μg/m ³ val. lim. orara
		NO ₂	μg/m ³	14.71	12.68	39.41	689	0	95.6	200 μg/m ³ val. lim. orara
		CO	mg/m ³	0.93	0.88	1.92	691	0	95.9	10 mg/m ³ val. max. zilnică a mediilor pe 8 h
		O ₃	μg/m ³	30.83	29.79	60.05	620	0	86.1	180 μg/m ³ valoare tinta



AGENȚIA PENTRU PROTECȚIA MEDIULUI TELEORMAN

Strada Dunării nr. 1, Alexandria, județul Teleorman, cod 140002

E-mail: office@apmtr.anpm.ro; Tel.0247316228; Fax. 0247316229

▪ **Stația TR-4 Turnu Măgurele**

Tabel 1.4 Măsurari orare la stația TR-4 Turnu Măgurele – noiembrie 2016

Stația	Tipul stației	Poluant	U.M	Medie	Media na	Percentile 98 ⁰	Nr valori orare	Frecv. Dep. (%)	Captura date	VL cf. Legii nr. 104/2011
TR-4	Industrială	SO ₂	μg/m ³	2.54	1.98	8.60	686	0	95.2	350 μg/m ³ val. lim. orara
		NO ₂	μg/m ³	11.83	10.47	29.59	421	0	58.4	200 μg/m ³ val. lim. orara
		CO	mg/m ³	0.61	0.59	0.90	688	0	95.5	10 mg/m ³ val. max. zilnică a mediilor pe 8 h
		O ₃	μg/m ³	41.40	40.65	74.98	688	0	95.5	180 μg/m ³ valoare tinta

▪ **Stația TR-5 Zimnicea**

Tabel 1.5 Măsurari orare la stația TR-5 Zimnicea – noiembrie 2016

Stația	Tipul stației	Poluant	U.M	Medie	Media na	Percentile 98 ⁰	Nr valori orare	Frecv. Dep. (%)	Captura date	VL cf. Legii nr. 104/2011	Val. Lim. negociata cu partea bulgara
TR-5	Fond urban	SO ₂	μg/m ³	7.04	5.86	18.8	636	0	88.3	350 μg/m ³ val. lim. orara	-
		NO ₂	μg/m ³	-	-	-	-	0	-	200 μg/m ³ val. lim. orara	-
		CO	mg/m ³	0.69	0.56	2.10	633	0	87.9	10 mg/m ³ val. max. zilnică a mediilor pe 8 h	-



AGENȚIA PENTRU PROTECȚIA MEDIULUI TELEORMAN

Strada Dunării nr. 1, Alexandria, județul Teleorman, cod 140002

E-mail: office@apmtr.anpm.ro; Tel.0247316228; Fax. 0247316229

		O ₃	µg/m ³	34.76	33.95	67.89	633	0	87.9	180 µg/m ³ valoare tinta	-
		H ₂ S	µg/m ³	0.87	0.39	5.22	639	2.1	88.7		5

➤ **Valori medii zilnice ale poluanților determinați la stațiile automate**

Datorită unor probleme tehnice, în luna noiembrie nu s-au monitorizat pulberile în suspensie (PM10).

➤ **Evoluția grafică a poluanților în luna noiembrie 2016**

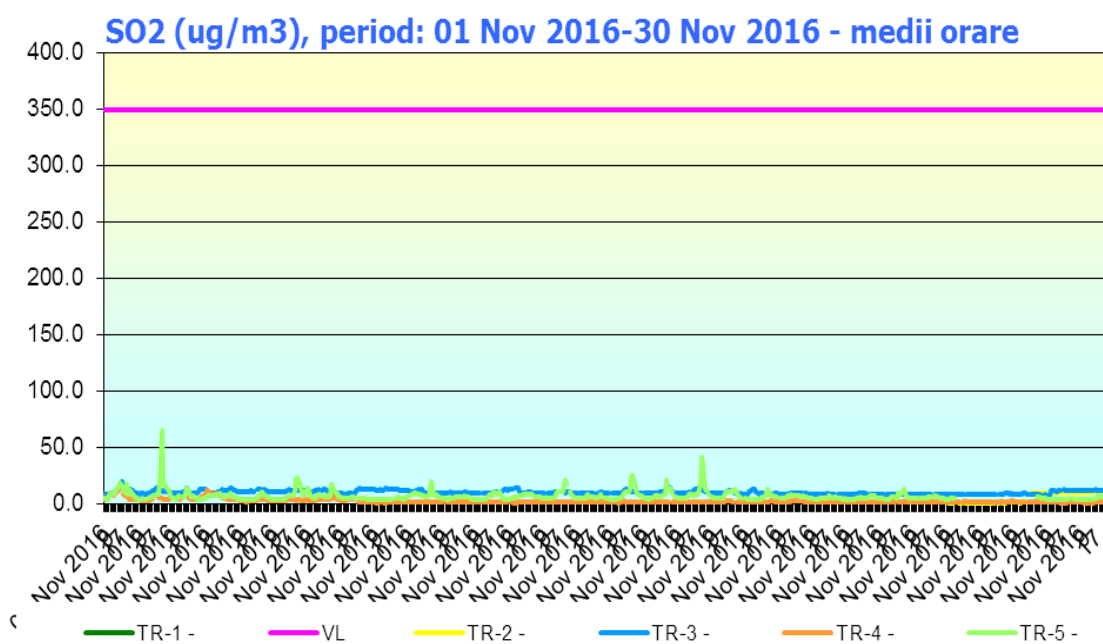


Fig. 1.1 - SO₂ (µg/m³), Noiembrie 2016



AGENȚIA PENTRU PROTECȚIA MEDIULUI TELEORMAN

Strada Dunării nr. 1, Alexandria, județul Teleorman, cod 140002

E-mail: office@apmtr.anpm.ro; Tel.0247316228; Fax. 0247316229

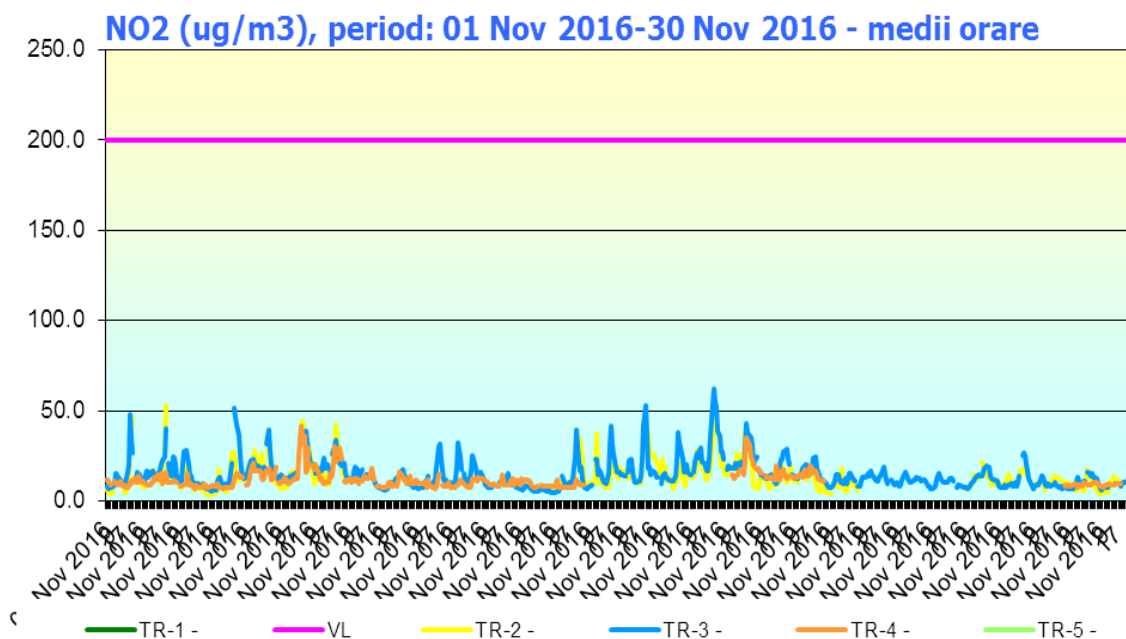


Fig. 1.2 - NO₂ (μg/m³), Noiembrie 2016

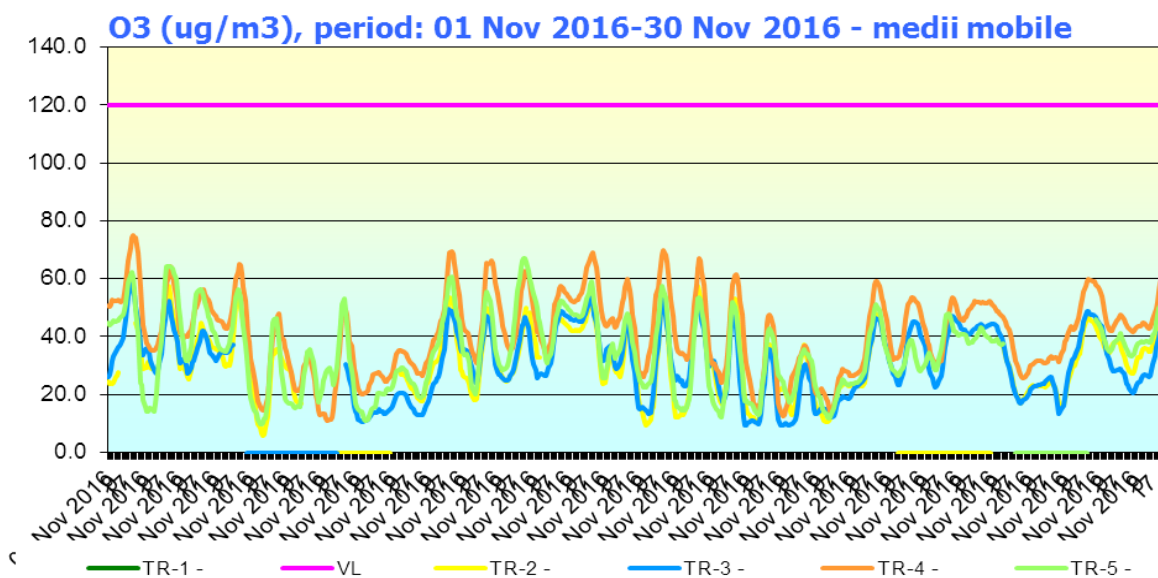


Fig. 1.3 - O₃ (μg/m³), Noiembrie 2016



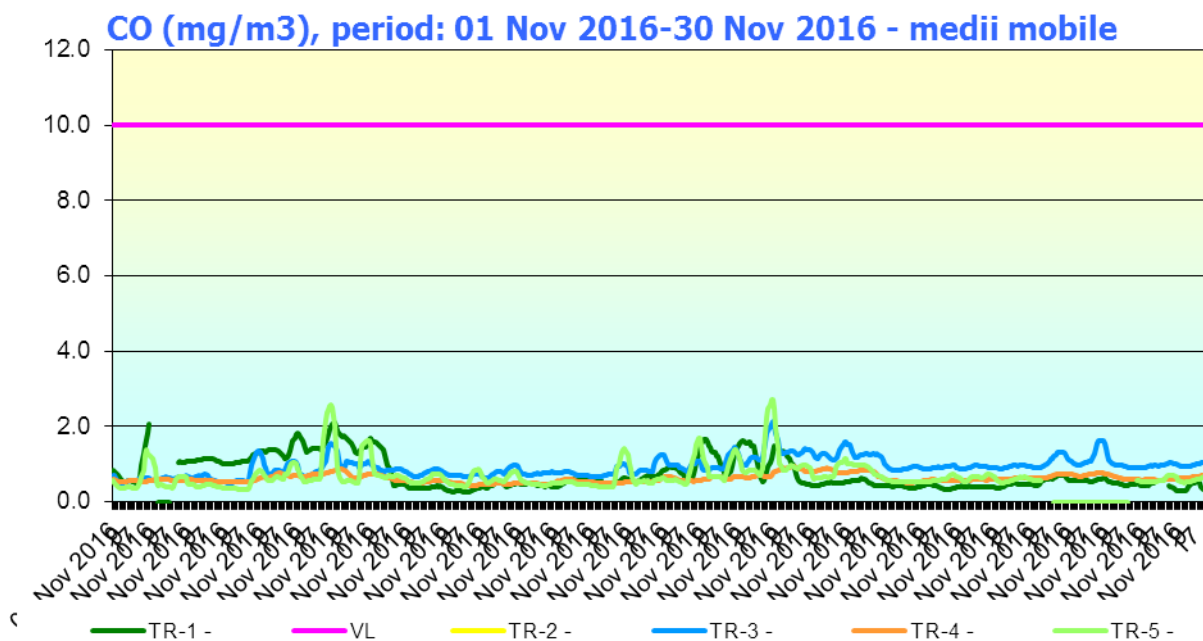


Fig. 1.4 - CO (mg/m³), Noiembrie 2016

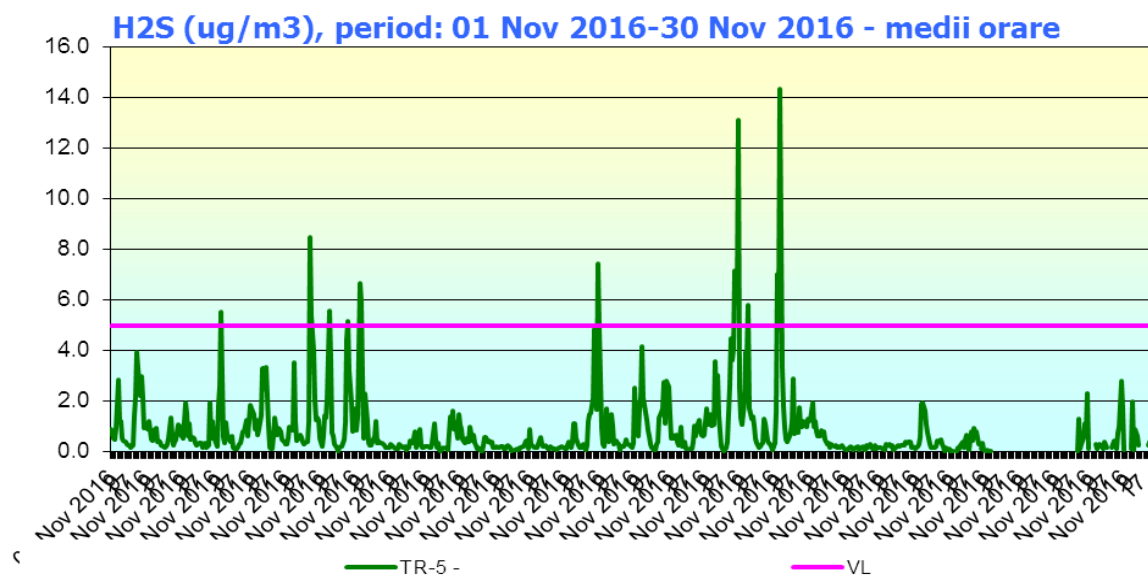


Fig. 1.5 – H₂S (ug/m³), Noiembrie 2016



➤ **Evoluția indicelui general de calitate a aerului la stațiile din rețeaua locală de monitorizare:**

• **Statia TR-1 Alexandria**

La statia TR-1 Alexandria nu s-a calculat indicele general în luna noiembrie 2016, deoarece nu au fost disponibili 3 indici specifici.

• **Statia TR-2 Turnu Magurele**

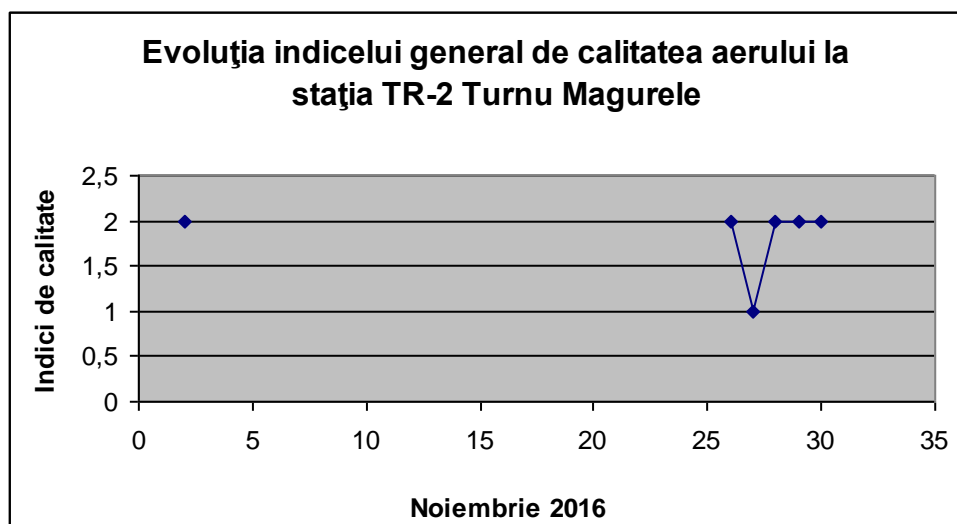


Fig 1.6 Evoluția indicelui general de calitate a aerului la stația TR-2 Turnu Magurele

• **Statia TR-3 Turnu Magurele**

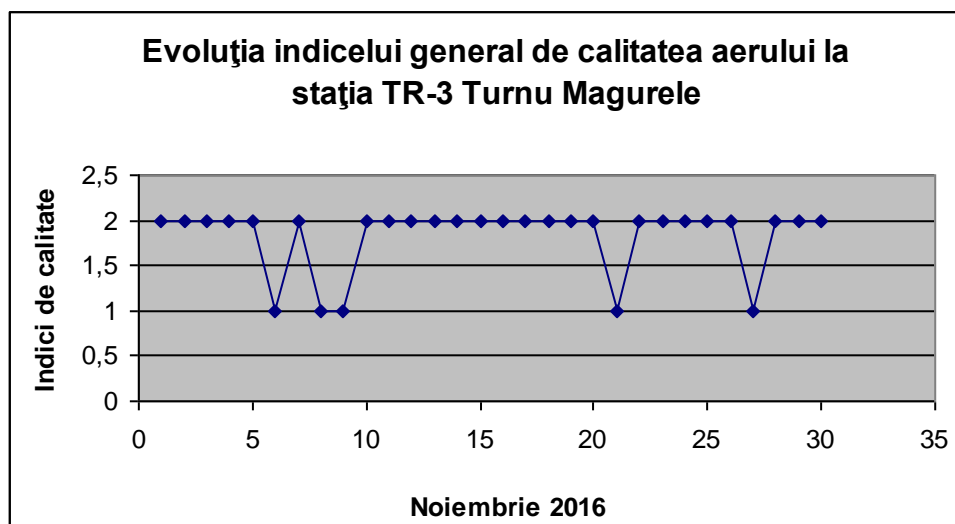


Fig 1.7 Evoluția indicelui general de calitate a aerului la stația TR-3 Turnu Magurele



- **Statia TR-4 Turnu Magurele**

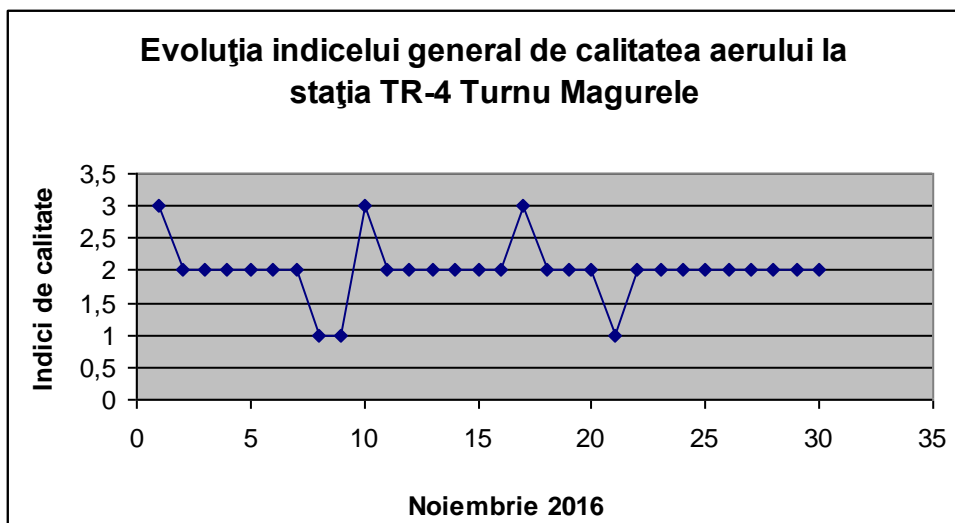


Fig 1.8 Evoluția indicelui general de calitate a aerului la stația TR-4 Turnu Magurele

- **Statia TR-5 Zimnicea**

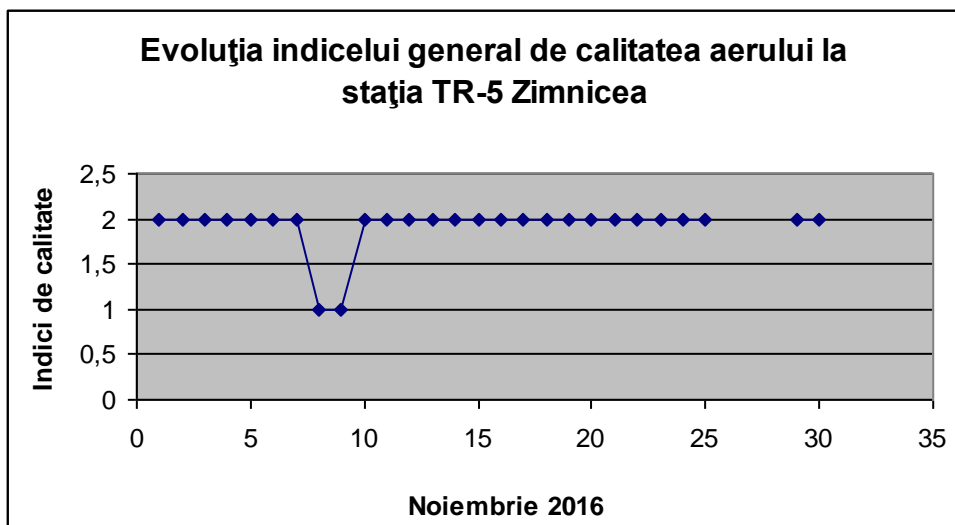


Fig 1.9 Evoluția indicelui general de calitate a aerului la stația TR-5 Zimnicea

Indicii de calitate :

1- Excelent

3 - Bun

5 - Rău

2- Foarte Bun

4 - Mediu

6 - Foarte Rău



AGENȚIA PENTRU PROTECȚIA MEDIULUI TELEORMAN

Strada Dunării nr. 1, Alexandria, județul Teleorman, cod 140002

E-mail: office@apmtr.anpm.ro; Tel.0247316228; Fax. 0247316229

➤ **Pulberi sedimentabile**

S-au efectuat 7 determinări ale pulberilor sedimentabile (probe medii lunare) prelevate în punctele de control din localitățile Alexandria, Zimnicea, Turnu Magurele.

Nu s-au înregistrat depășiri ale concentrației maxime admisibile ($17 \text{ g/m}^2 \cdot \text{lună}$) în conformitate cu prevederile STAS 12574/87.

➤ **Precipitații**

S-au efectuat 5 analize fizico-chimice la probele de apă din precipitații prelevate în punctul de control “sediul APM Teleorman”. Indicatorii analizați: pH, conductivitate, sulfati, cloruri, azotati, în funcție de cantitatea de probă prelevată.

Atunci când pH-ul precipitațiilor are valoarea 5,6 unit. de pH, este considerat neutru. La valori $< 5,6$ unit. de pH, precipitațiile sunt acide. La valori > 6 unit de pH, experiența arată că aparent este o mare cantitate de anioni în exces care nu poate fi cuantificată. Conform EMEP, este posibil ca unele probe de precipitații să fie suprasaturate cu dioxid de carbon și ca urmare, să conțină mai mult bicarbonat decât se aștepta.

În luna noiembrie, valorile pH-ului au fost cuprinse între 6.19 – 6.47 unit. de pH.

Conductivitatea electrică a precipitațiilor este $< 100 \mu\text{S/cm}$, cu valori cuprinse între 16,3 – 53,6 $\mu\text{S/cm}$, fapt care indică un conținut ionic total redus.

Valorile indicatorilor analizați pentru evaluarea calității precipitațiilor se încadrează în valorile normale ale amplasamentului pentru această perioadă a anului.

2. APA

Informațiile referitoare la calitatea apelor de suprafață și subterane sunt furnizate de către Administrația Bazinală de Apă Argeș Vedea.

Analizele fizico-chimice și biologice pentru urmărirea stării calității corpurilor de apă de suprafață și subterane se efectuează respectând frecvențele și indicatorii stabiliți în «Manualul de Operare» al Sistemului de Monitoring al Laboratoarelor Administrației Bazinale de Apă Argeș Vedea, pentru anul 2016.



AGENȚIA PENTRU PROTECȚIA MEDIULUI TELEORMAN

Strada Dunării nr. 1, Alexandria, județul Teleorman, cod 140002

E-mail: office@apmtr.anpm.ro; Tel.0247316228; Fax. 0247316229

2.1 Starea calității corpurilor de apă de tip râu monitorizate în luna noiembrie 2016

Nr. crt.	Corp Apa	Secțiune de monitorizare	Stare ecologica /potential ecologic a elementelor biologice	Stare ecologica/potential ecologic a elementelor fizico- chimice generale	Stare ecologica/potential ecologic poluanti specifici	Stare finala
B.H. Arges						
1.	CALNISTEA: IZVOR - CONFLUENTA RAIOSUL (ILEANA)	Calniste- Amonte Bujoreni	Potential Ecologic Maxim	Potential Ecologic Moderat	Foarte buna	Potential Ecologic Moderat
2.	GLAVACIOC : IZVOR - AM. EVACUARE PUBLISERV VIDELE	Glavacioc-Baciu	Foarte buna	Moderata	-	Moderata
3.	JIRNOV	Jirnov-Amonte confluenta Dambovnic(loc. Gratia)	Foarte buna	Moderata	-	Moderata
4.	MILCOVAT (MILCOV)	Milcovat- Amonte confl. Glavacioc	-	Moderata	-	Moderata
B.H. Vedea						
5.	VEDEA:AMONTE EVACUARE ROSIORI DE VEDE - CONFL. PARAU L CAINELUI	Vedea-Aval evac. Apa Serv.-Rosiori de Vede	Foarte buna	Moderata	-	Moderata
6.	VEDEA:CONFL. PARAU L CAINELUI - AMONTE EVACUARE ALEXANDRIA	Vedea-Amonte Alexandria	Foarte buna	Buna	-	Buna
7.	PARAU L DOBREI (VALEA DOBRULUI)	Parau l Dobrei - am. confl. Teleorman	Foarte buna	Moderata	-	Moderata
8.	VEDEA:AMONTE EVACUARE ALEXANDRIA - AMONTE CONFL. TELEORMAN	Vedea-Amonte confl. Teleorman	Foarte buna	Moderata	Foarte buna	Moderata
9.	VEDEA:CONFLUENTA TELEORMAN - LOCALITATEA BUJORU	Vedea-Bujoru	Potential Ecologic Bun	Potential Ecologic Moderat	-	Potential Ecologic Moderat
10.	VEDEA:LOCALITATEA BUJORU - CONFLUENTA DUNAREA	Vedea - am. confl. Dunare	Potential Ecologic	Potential Ecologic Moderat	Potential Ecologic Bun	Potential Ecologic



AGENȚIA PENTRU PROTECȚIA MEDIULUI TELEORMAN

Strada Dunării nr. 1, Alexandria, județul Teleorman, cod 140002

E-mail: office@apmtr.anpm.ro; Tel.0247316228; Fax. 0247316229

			Maxim			Moderat
11.	BRATCOV: AC. MALDAIENI - Confl. VEDEA	Bratcov-Amonte confl. Vedea	Buna	Moderata	Buna	Moderata
12.	BURDEA SI AFLUENTII	Burdea-Amonte confl. Vedea	Foarte buna	Moderata	-	Moderata
13.	PARAUL CAINELUI SI AFLUENTII	Cainelui-Amonte confl. Vedea	Foarte buna	Moderata	-	Moderata
14.	TELEORMAN : AMONTE CONFLUENTA NEGRAS - CONFLUENTA VEDEA	Teleorman-Amonte confl. Vedea	Foarte buna	Moderata	-	Moderata
15.	TELEORMANEL SI AFLUENTII	Teleormanel-Amonte confl. Teleorman	Buna	Moderata	-	Moderata
16.	CLANITA: AVAL CONFLUENTA VIROSI - CONFLUENTA TELEORMAN	Clanita-Amonte confl. Teleorman	Potential Ecologic Maxim	Potential Ecologic Moderat	-	Potential Ecologic Moderat
17.	CLANITA: IZVOR - AVAL CONFLUENTA VIROSI SI AFLUENTII	Clanita-Loc. Scurtu Mare	Buna	Moderata	-	Moderata
B.H. Dunare						
18.	CALMATUI: AV. CONFLUENTA CALMATUIU SEC - INTRARE AC. SUHAIA	Calmatui-Comuna Lisa	Foarte buna	Moderata	Buna	Moderata
19.	CALMATUI: AVAL AC. CRANGENI - AV. CONFLUENTA CALMATUIUL SEC	Calmatui-loc. Balta Sarata (cfl. Calmatuiul Sec)	Foarte buna	Moderata	-	Moderata
20.	DUCNA	Ducna - am. conf. Calmatui	Buna	Moderata	Foarte buna	Moderata

Tabel 2.1.1 - Starea ecologică/potențial ecologic a/al corpurilor de apă tip râu
Sursa: Administrația Bazinală de Apă Argeș - Vedea



Starea ecologică/potențial ecologic caracterizată pe baza principiului celei mai defavorabile situații, a fost evaluată prin utilizarea sistemelor de clasificare conforme cu prevederile Directivei Cadru Apă (Metodologiei preliminare de evaluare globală a stării/potențialului ecologic al apelor de suprafață), luând în considerare :

- **Elementele biologice :**

- *fitoplancton*
- *fitobentos*
- *macronevertebrate bentice*
- *fauna piscicolă*

- **Elementele fizico-chimice generale suport :**

- Condiții termice (temperatura apei)
- Starea acidifierii (pH)
- Salinitate (conductivitate)
- Regimul de oxigen (oxigen dizolvat, CBO5, CCO-Cr)
- Nutrienți (N-NH₄, N-NO₂, N-NO₃, Ntotal, P-PO₄, P total)

- **Poluanții specifici** - alte substanțe identificate ca fiind evacuate în cantități importante în corpurile de apă (Zn, Cu, As, Cr, toluen, acenaften, xilen, fenoli, PCB).

2.1.2 Stare ecologică/potențial ecologic a/al corpurilor de apă tip lac

Conform Metodologiei preliminare de evaluare globală a stării/potențialului ecologic al apelor de suprafață evaluarea calității corpurilor de apă tip lac se realizează în baza analizelor fizico-chimice, biologice, poluanți specifici efectuate.

Stare ecologica/potențial ecologic a/al corpurilor de apă tip lac stabilite pe baza analizelor efectuate in perioada ianuarie- noiembrie 2016:



AGENȚIA PENTRU PROTECȚIA MEDIULUI TELEORMAN

Strada Dunării nr. 1, Alexandria, județul Teleorman, cod 140002

E-mail: office@apmtr.anpm.ro; Tel.0247316228; Fax. 0247316229

Nr. crt.	Denumire corp Apa	Denumire lac de acumulare	Potential ecologic al elementelor biologice	Potential ecologic al elementelor fizico- chimice generale	Potential ecologic poluanti specifici	Potential ecologic
1.	CONTINUA-IZVOARELE (CU AC. PIATRA I SI PIATRA II)	Lacul Sarat	-	Potential Ecologic Moderat	-	Potential Ecologic Moderat
2.	CONTINUA:URLUI AC.URLUI II+SALBA IAZURI	Rosiori Furculesti	-	Potential Ecologic Moderat	-	Potential Ecologic Moderat
3.	CONTINUA : CALMATUI - INTRARE AC. SUHAIA - DUNARE	Suhaia	-	Potential Ecologic Moderat	-	Potential Ecologic Moderat

2.1.3 Evaluarea stării chimice a apelor subterane:

Evaluarea stării chimice a apelor subterane se realizează conform Metodologiei preliminare de evaluare a stării chimice a apelor subterane, elaborată de INHGA, luând în considerare prevederile H.G. 53/2009 și Ord.621/2014.

În luna noiembrie 2016, pentru corpurile de apă subterana de pe raza județului Teleorman, nu s-au efectuat analize.

2.2. Ape uzate

În cursul lunii noiembrie 2016, în cadrul programului de monitorizare a apelor uzate evacuate în cursuri de suprafață, APM Teleorman a efectuat analize fizico-chimice la 7 probe de apă recoltate de la SC Apa Serv SA (sucursalele: Alexandria, Turnu Măgurele, Rosiori de Vede, Videle și Zimnicea), SCDA Draganesti Vlasca, Spital Pneumoftiziologie Rosiori de Vede.

Pentru evaluarea calității apelor uzate s-au efectuat determinări la indicatorii fizici, indicatorii regimului de oxigen, indicatori de salinitate, nutrienți, alți indicatori chimici relevanți (materii în suspensie, detergenți, substanțe extractibile).



AGENȚIA PENTRU PROTECȚIA MEDIULUI TELEORMAN

Strada Dunării nr. 1, Alexandria, județul Teleorman, cod 140002

E-mail: office@apmtr.anpm.ro; Tel.0247316228; Fax. 0247316229

Pentru indicatorii analizați s-au înregistrat depășiri ale valorilor admisibile ale concentrațiilor prevăzute în H.G. nr. 352/2005 care modifică și completează H.G. nr. 188/2002 – NTPA 001, pentru indicatorii amoniu (SC Apa Serv SA – Sucursala Zimnicea, Spital Pneumoftiziologie Rosiori de Vede, SCDA Draganesti Vlasca) si detergenți (SC Apa Serv SA – Sucursala Turnu Magurele).

3. RADIOACTIVITATEA

Stația de Supraveghere a Radioactivității Mediului Zimnicea derulează un program standard de prelevare și măsurare a radioactivității mediului de 11 ore/zi, în conformitate cu prevederile Ordinului MMP nr. 1978/2010.

În cadrul SSRM Zimnicea se efectuează măsurări de radioactivitate pentru aerosoli atmosferici, depuneri atmosferice, apă de suprafață (Dunăre), apă de fântână, sol, vegetație spontană.

De asemenea, se efectuează măsurări automate continue ale debitului de doză gama absorbită în aer la stația automată, furnizată în cadrul proiectului PHARE 2003 – RO 2003/005.551.04.11.01, începând cu data de 26 noiembrie 2012.

Tabel 3.1 Număr măsurări realizate în luna noiembrie 2016

Nr. crt.	ACTIVITATEA	Realizat Noiembrie 2016
1	Măsurări manuale	602
2	Măsurări automate ale debitului de doză gama absorbită în aer	450
	Total	1052



AGENȚIA PENTRU PROTECȚIA MEDIULUI TELEORMAN

Strada Dunării nr. 1, Alexandria, județul Teleorman, cod 140002

E-mail: office@apmtr.anpm.ro; Tel.0247316228; Fax. 0247316229

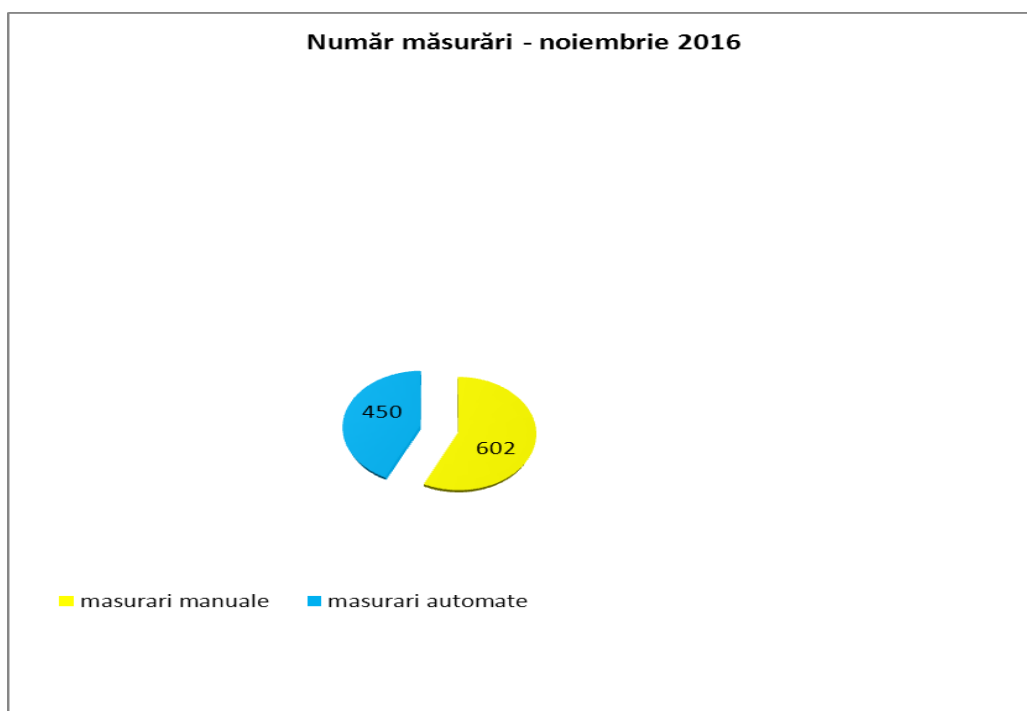


Figura 3.1 Număr măsurări realizate în luna noiembrie 2016

În cursul lunii noiembrie 2016, pentru toate probele analizate în cadrul Programului Standard, valorile activităților specifice beta globale determinate s-au situat în intervalul de variație al mediilor multianuale, depășirile pragului de atenționare înregistrate în cazul aerosolilor atmosferici imediați, încadrându-se după remăsurare în limitele normale.

Tabel 3.2 Număr probe realizate în luna noiembrie 2016

Tip probă	Realizat Noiembrie 2016
Aerosoli atmosferici	180
Depuneri atmosferice	60
Apa bruta (Dunare)	60



AGENȚIA PENTRU PROTECȚIA MEDIULUI TELEORMAN

Strada Dunării nr. 1, Alexandria, județul Teleorman, cod 140002

E-mail: office@apmtr.anpm.ro; Tel.0247316228; Fax. 0247316229

Apa freatica (fantana)	30
Vegetație	0
Sol	4
Debit doza gamma manual	108
Debit doză gamma automată	450
Factor stabilitate	40
Factor etalonare	30
Fond natural	90
TOTAL	1052

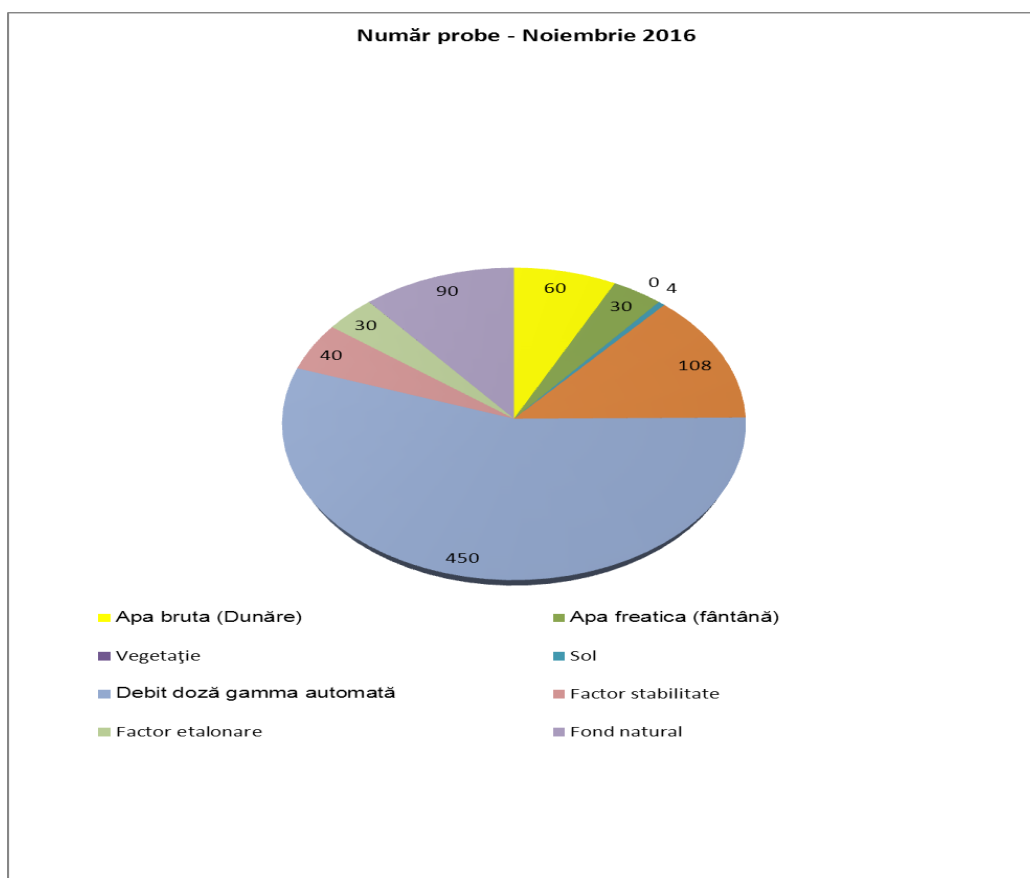


Figura 3.2 Număr probe realizate în luna noiembrie 2016
 Numărul de măsurări automate a fost stabilit de Laboratorul de Referință din cadrul ANPM.



Radioactivitatea mediului la Stația RA Zimnicea se încadrează în limitele de variație ale fondului natural.

La remăsurare, valorile filtrelor care au avut depășiri ale pragului de atenționare s-au încadrat în limitele de variație ale fondului natural.

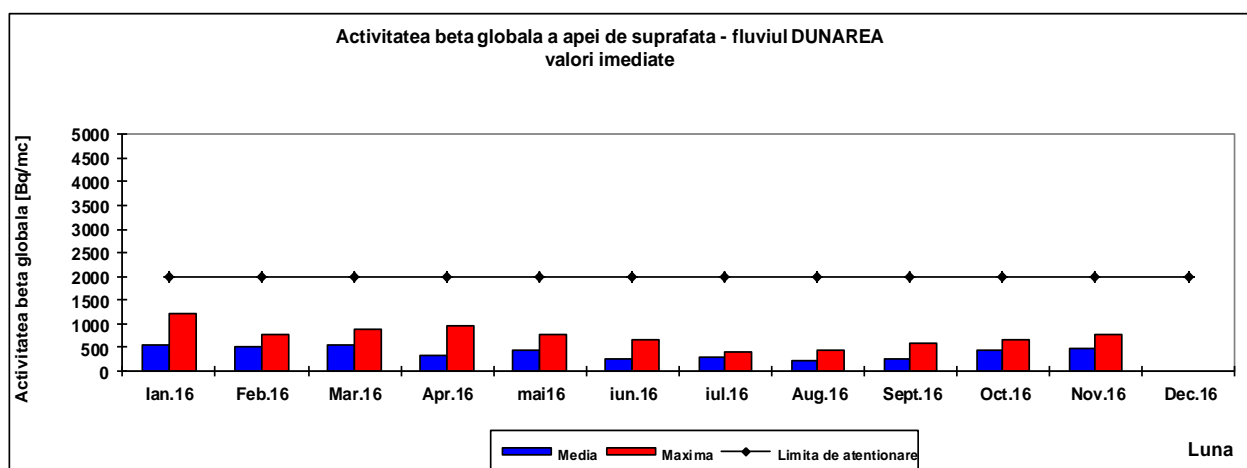
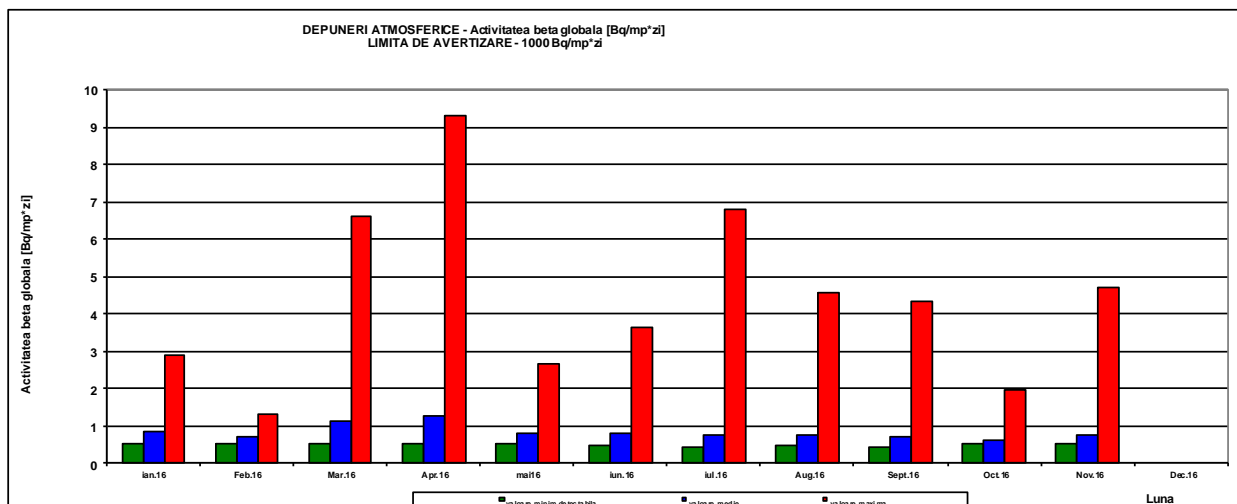
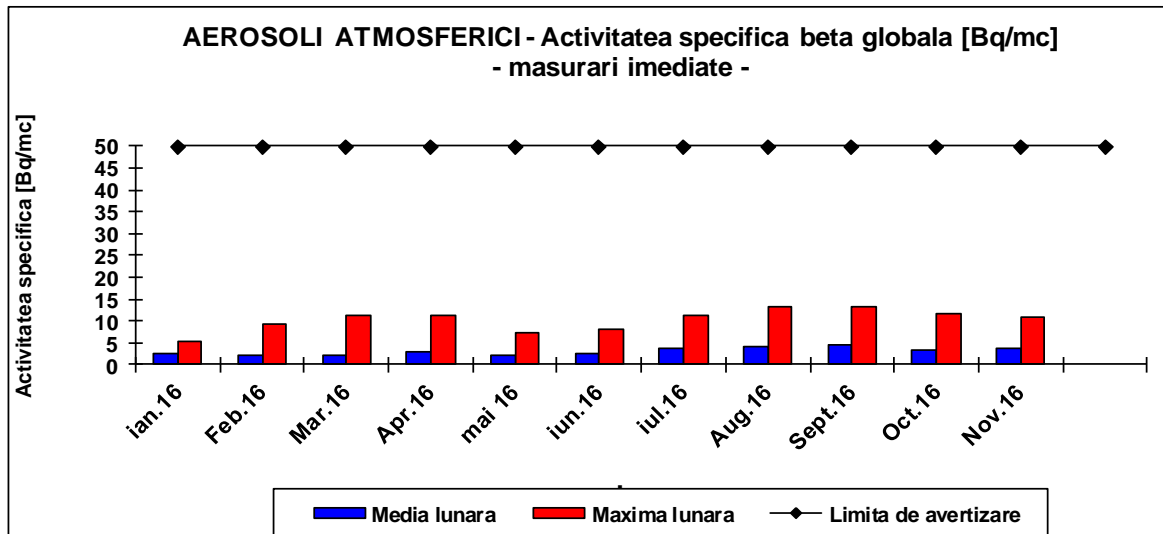
Prezentăm, sub forma grafică, evoluția factorilor de mediu analizați în luna noiembrie 2016, la Stația de Radioactivitate a Mediului Zimnicea:



AGENȚIA PENTRU PROTECȚIA MEDIULUI TELEORMAN

Strada Dunării nr. 1, Alexandria, județul Teleorman, cod 140002

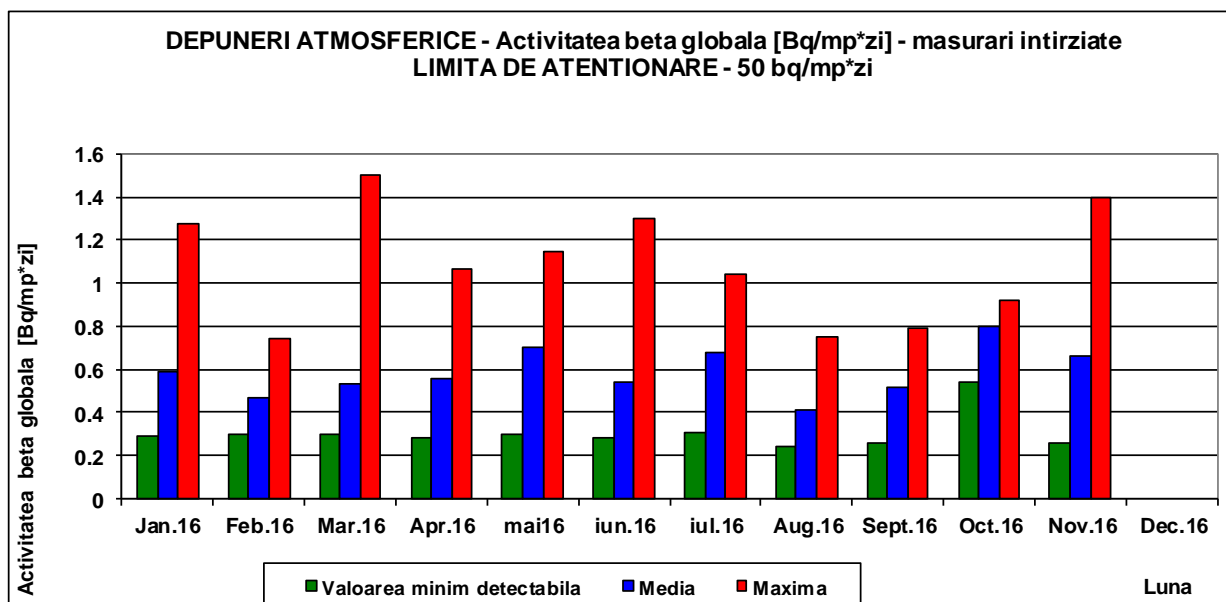
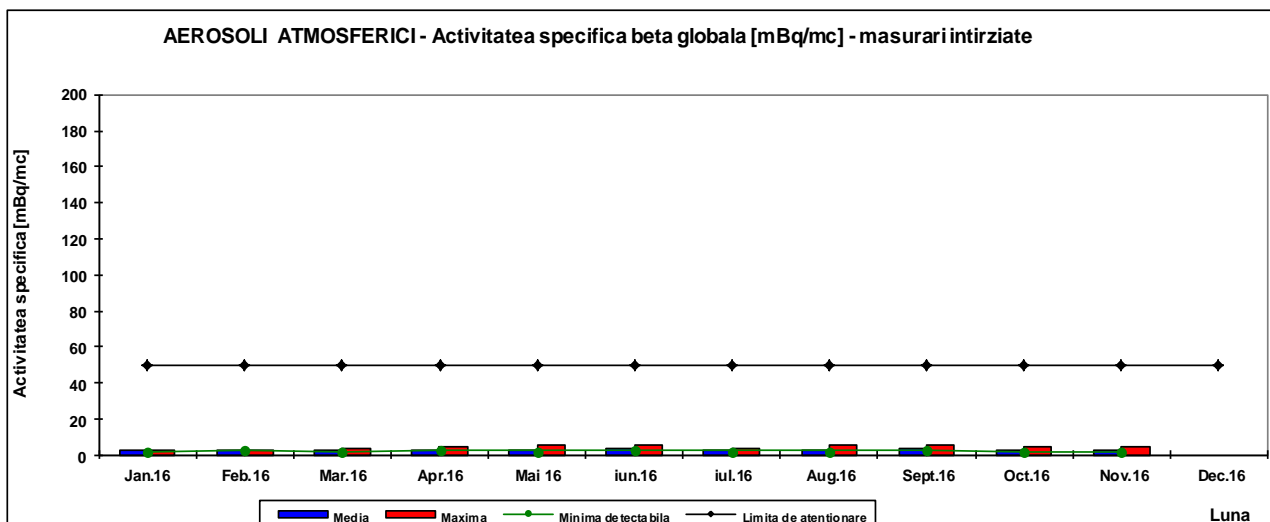
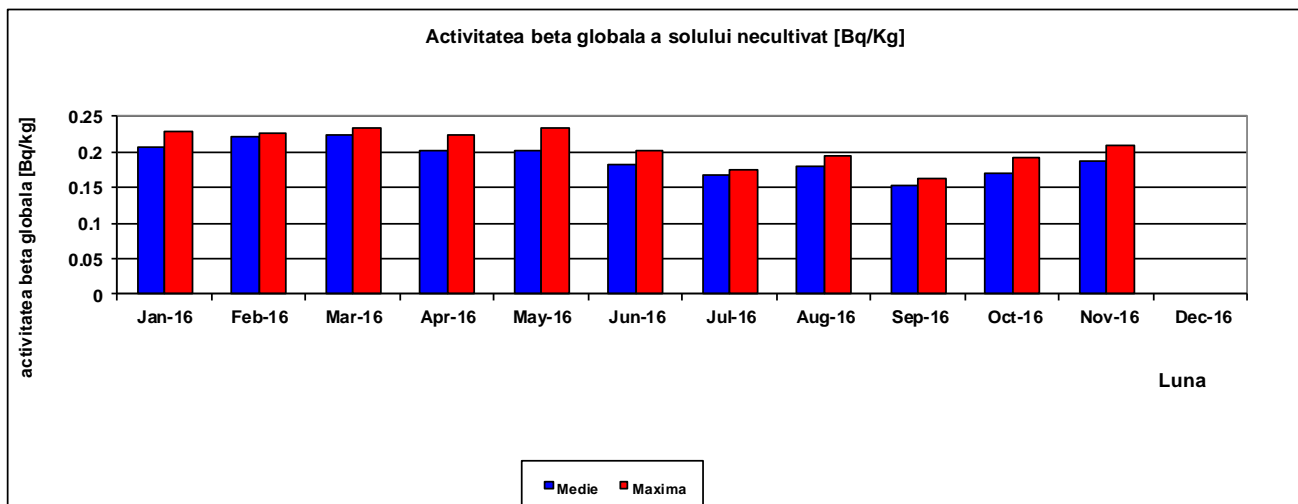
E-mail: office@apmtr.anpm.ro; Tel.0247316228; Fax. 0247316229



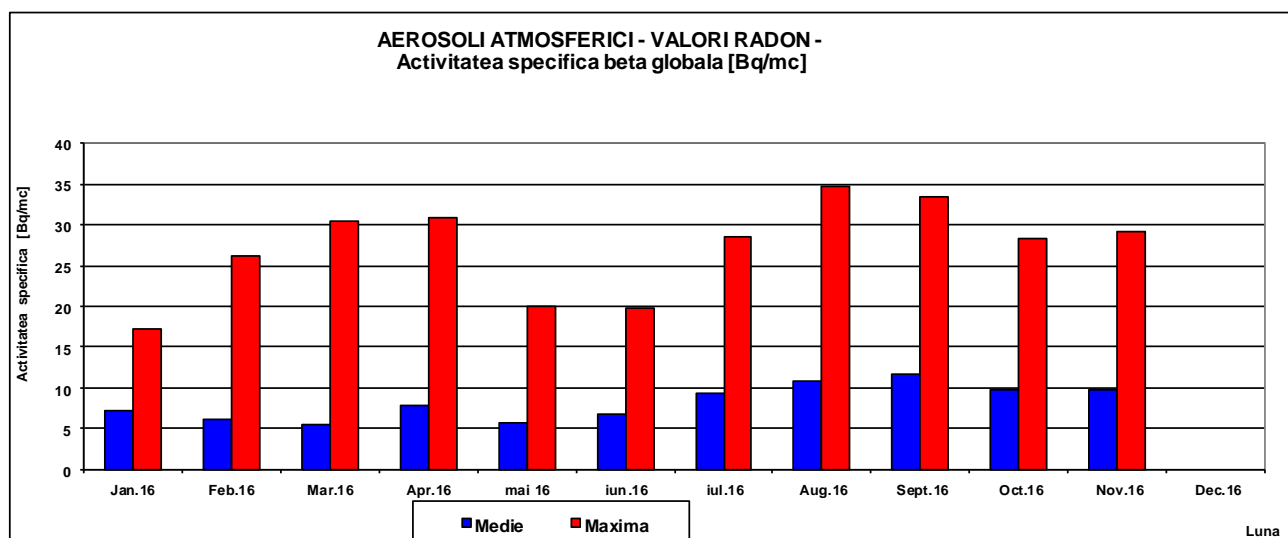
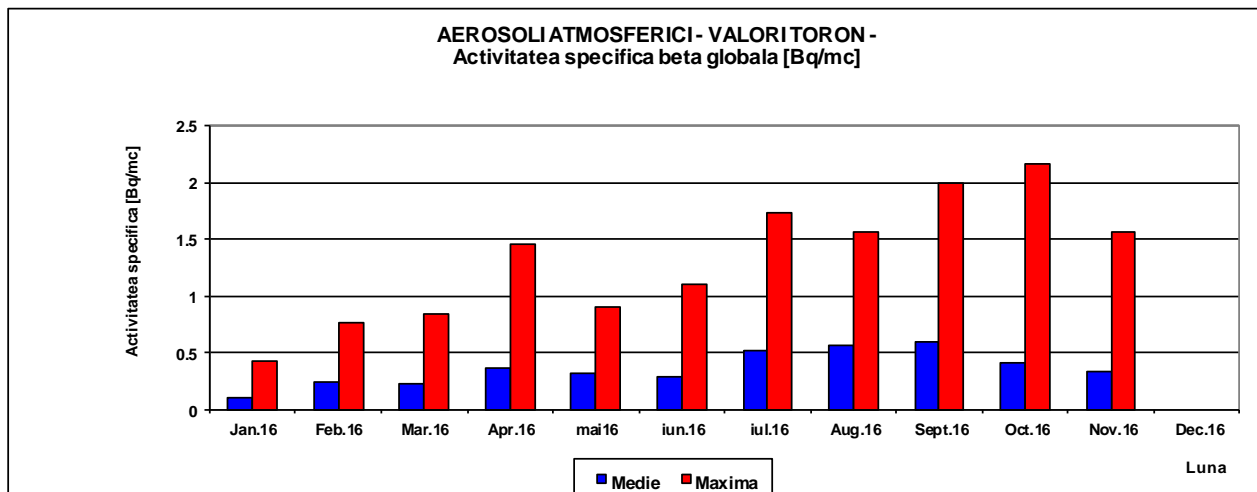
AGENȚIA PENTRU PROTECȚIA MEDIULUI TELEORMAN

Strada Dunării nr. 1, Alexandria, județul Teleorman, cod 140002

E-mail: office@apmtr.anpm.ro; Tel.0247316228; Fax. 0247316229



AGENȚIA PENTRU PROTECȚIA MEDIULUI TELEORMAN
 Strada Dunării nr. 1, Alexandria, județul Teleorman, cod 140002
 E-mail: office@apmtr.anpm.ro; Tel.0247316228; Fax. 0247316229



Valorile orare ale debitului de doza gamma externă nu au prezentat depășiri ale limitelor de atenționare, de 0.250 $\mu\text{Gy/h}$, variind între 0.096 $\mu\text{Gy/h}$ și 0.120 $\mu\text{Gy/h}$.



4. MEDIUL URBAN

Zgomotul

În cursul lunii noiembrie 2016 APM Teleorman a efectuat monitorizarea zgomotului ambiant în municipiul Rosiori de Vede, orasele Zimnicea și Videle. Valorile admisibile ale nivelului de zgomot pe baza cărora se apreciază starea mediului din punct de vedere acustic, măsurate la bordura trotuarului ce mărginește partea carosabilă, sunt prevăzute în STAS 10009/1988 – Acustică urbană, cap.2.1. Indicatorul de referință este L_{ECH} – nivel de zgomot echivalent continuu. Limita admisibilă a acestui indicator a fost depășită după cum urmează:

în mun. Rosiori de Vede în traficul rutier pe strada:

Izbiceanu s-au înregistrat 71.43 dB(A) față de 65.00 dB(A) limita maxim admisă:

în orașul Zimnicea în traficul rutier pe străzile :

-Turnu Măgurele s-au înregistrat 70.16 dB(A) față de 65.00 dB(A) limita maxim admisă

- Giurgiului s-au înregistrat 67.48 dB(A) față de 65.00 dB(A) limita maxim admisă

- Republicii s-au înregistrat 66.68 dB(A) față de 65.00 dB(A) limita maxim admisă

în orașul Videle în traficul rutier pe străzile :

✓ Florilor s-au înregistrat 69.91 dB(A) față de 65.00 dB(A) limita maxim admisă:

✓ Petrolului s-au înregistrat 65.05 dB(A) față de 65.00 dB(A) limita maxim admisă:

✓ Giurgiului s-au înregistrat 66.92 dB(A) față de 65.00 dB(A) limita maxim admisă:

✓ Parcului s-au înregistrat 67.12 dB(A) față de 65.00 dB(A) limita maxim admisă:



AGENȚIA PENTRU PROTECȚIA MEDIULUI TELEORMAN

Strada Dunării nr. 1, Alexandria, județul Teleorman, cod 140002

E-mail: office@apmtr.anpm.ro; Tel.0247316228; Fax. 0247316229

- ✓ Pitesti s-au înregistrat 67.79 dB(A) față de 65.00 dB(A) limita maxim admisă:

5. PRESIUNI ASUPRA MEDIULUI

Poluări accidentale

În cursul lunii noiembrie 2016 pe teritoriul județului Teleorman nu au avut loc poluări accidentale.

**Director Executiv,
Ion RĂDULESCU**

**Șef Serv. ML,
Marian SĂRDAN**

**Intocmit,
Vasile Tania**

