



---

**Agenția pentru Protecția Mediului Teleorman**

---

4090..... / 24.03.2017

**Raport privind starea factorilor de mediu în  
județul Teleorman  
Februarie 2017**

**1. CALITATEA AERULUI**

**Calitatea aerului ambiental**

Agenția pentru Protecția Mediului Teleorman realizează monitorizarea continuă a calității aerului prin stațiile automate și procedee de prelevare și analize manuale efectuate în laborator.

În luna februarie 2017, rețeaua de monitorizare a calității aerului în județul Teleorman, a fost alcătuită din:

- ✓ 5 puncte de monitorizare a poluanților din aerul înconjurător prin stațiile automate de monitorizare din cadrul RNMCA: TR-1 Alexandria (stație de fond urban), TR-2 Turnu Măgurele (stație de trafic), TR-3 Turnu Măgurele (stație de fond urban), TR-4 Turnu Măgurele (stație industrială), TR-5 Zimnicea (stație de fond urban);
- ✓ 7 puncte de control pentru pulberi sedimentabile (probe medii lunare) în localitățile urbane Alexandria, Turnu Măgurele și Zimnicea;
- ✓ 1 punct de control pentru precipitații situat în municipiul Alexandria – sediul A.P.M. Teleorman.

**Monitorizarea calității aerului prin stații automate**

• **Stația TR-1 (stație de fond urban)**

Amplasare: municipiul Alexandria, la “sediul APM Teleorman”. Poluanții monitorizați: SO<sub>2</sub>, NO, NO<sub>x</sub>, NO<sub>2</sub>, O<sub>3</sub>, CO, BTEX (benzen, toluen, etilbenzen, m-xilen, p-xilen, o-xilen), pulberi în suspensie (PM10) și parametrii meteorologici: temperatura, viteza vântului, direcția vântului, precipitații, radiația solară, umiditatea relativă, presiunea atmosferică.





- **Stația TR-2 (stație de trafic)**

Amplasare : pe DN 51A care leagă municipiul Turnu Măgurele de orașul Zimnicea, la ieșirea din municipiul Turnu Măgurele. Poluanții monitorizați : SO<sub>2</sub>, NO, NO<sub>x</sub>, NO<sub>2</sub>, O<sub>3</sub>, CO, pulberi în suspensie (PM10) și parametrii meteorologici: temperatura, viteza vântului, direcția vântului, precipitații, radiația solară, umiditatea relativă, presiunea atmosferică.

- **Stația TR-3 (stație de fond urban)**

Amplasare: municipiul Turnu Magurele, str. Calea Dunării, în apropierea Primăriei Turnu Măgurele. Poluanții monitorizați: SO<sub>2</sub>, NO, NO<sub>x</sub>, NO<sub>2</sub>, O<sub>3</sub>, CO, pulberi în suspensie (PM10, PM2.5).

- **Stația TR-4 (stație industrială)**

Amplasare : în municipiul Turnu Măgurele, str. Portului, în apropierea combinatului SC Donau Chem SRL. Poluanții monitorizați : SO<sub>2</sub>, NO, NO<sub>x</sub>, NO<sub>2</sub>, O<sub>3</sub>, CO, NH<sub>3</sub>, pulberi în suspensie (PM10) și parametrii meteorologici: temperatura, viteza vântului, direcția vântului, precipitații, radiația solară, umiditatea relativă, presiunea atmosferică.

- **Stația TR-5 (stație de fond urban)**

Amplasare : în orașul Zimnicea, str. Imparatul Traian. Poluanții monitorizați : SO<sub>2</sub>, NO, NO<sub>x</sub>, NO<sub>2</sub>, O<sub>3</sub>, CO, H<sub>2</sub>S, pulberi în suspensie (PM10, PM2.5) și parametrii meteorologici: temperatura, viteza vântului, direcția vântului, precipitații, radiația solară, umiditatea relativă, presiunea atmosferică.

Informarea publicului privind datele rezultate din monitorizarea calității aerului se realizează prin intermediul panourilor ecran, și anume:

- panou ecran exterior - informarea publicului se realizează prin indicele general de calitate a aerului în cele două localități monitorizate; panoul este amplasat în Alexandria, la intersecția străzilor Dunării cu București;
- panou ecran interior (defect)- informarea publicului privind datele de monitorizare a calității aerului se realizează sub formă grafică și tabelară; panoul este amplasat la sediul A.P.M. Teleorman.



---

**AGENȚIA PENTRU PROTECȚIA MEDIULUI TELEORMAN**

Strada Dunării nr. 1, Alexandria, județul Teleorman, cod 140002

E-mail: [office@apmtr.anpm.ro](mailto:office@apmtr.anpm.ro); Tel.0247316228; Fax. 0247316229

➤ **Măsurări orare ale poluanților monitorizați la stațiile automate**

▪ **Stația TR-1 Alexandria**

Tabel 1.1 Măsurări orare la stația TR-1 Alexandria – februarie 2017

Stația	Tipul stației	Poluant	U.M.	Medie	Media na	Percentile 98 <sup>0</sup>	Nr valori orare	Nrr depasiri	Captura date	VL cf. Legii nr. 104/2011
TR-1	Fond urban	SO <sub>2</sub>	μg/m <sup>3</sup>	-	-	-	-	0	0	350 μg/m <sup>3</sup> val. lim. orara
		NO <sub>2</sub>	μg/m <sup>3</sup>	-	-	-	-	0	0	200 μg/m <sup>3</sup> val. lim. orara
		CO	mg/m <sup>3</sup>	0.93	0.80	2.33	642	0	95.5	10 mg/m <sup>3</sup> val. max. zilnică a mediilor pe 8 h
		O <sub>3</sub>	μg/m <sup>3</sup>	-	-	-	-	0	0	120 μg/m <sup>3</sup> valoare tinta - val. max. zilnică a mediilor pe 8 h
		Benzen	μg/m <sup>3</sup>	-	-	-	-	0	0	5 μg/m <sup>3</sup> val. medie anuală

▪ **Stația TR-2 Turnu Măgurele**

Tabel 1.2 Măsurari orare la stația TR-2 Turnu Măgurele – februarie 2017

Stația	Tipul stației	Poluant	U.M	Medie	Media na	Percentile 98 <sup>0</sup>	Nr valori orare	Nr. depasiri	Captura date	VL cf. Legii nr. 104/2011
TR-2	Trafic	SO <sub>2</sub>	μg/m <sup>3</sup>	8.57	7.57	20.50	640	0	95.2	350 μg/m <sup>3</sup> val. lim. orara
		NO <sub>2</sub>	μg/m <sup>3</sup>	12.97	10.82	39.08	598	0	88.9	200 μg/m <sup>3</sup> val. lim. orara
		CO	mg/m <sup>3</sup>	0.83	0.76	1.50	527	0	78.4	10 mg/m <sup>3</sup> val. max. zilnică a



**AGENȚIA PENTRU PROTECȚIA MEDIULUI TELEORMAN**

Strada Dunării nr. 1, Alexandria, județul Teleorman, cod 140002

E-mail: [office@apmtr.anpm.ro](mailto:office@apmtr.anpm.ro); Tel.0247316228; Fax. 0247316229

										mediilor pe 8 h
		O3	µg/m3	58.13	59.41	107.57	650	0	96.7	180 µg/m3 valoare tinta

▪ *Stația TR-3 Turnu Măgurele*

Tabel 1.3 Măsurari orare la stația TR-3 Turnu Măgurele – februarie 2017

Stația	Tipul stației	Poluant	U.M	Medie	Media na	Percentile 98 <sup>0</sup>	Nr valori orare	Nr. depasiri	Captura date	VL cf. Legii nr. 104/2011
TR-3	Fond urban	SO2	µg/m3	9.48	7.89	24.62	625	0	93.0	350 µg/m3 val. lim. orara
		NO2	µg/m3	-	-	-	-	0	-	200 µg/m3 val. lim. orara
		CO	mg/m3	0.88	0.75	2.13	644	0	95.8	10 mg/m3 val. max. zilnică a mediilor pe 8 h
		O3	µg/m3	64.61	66.26	115.12	643	1	95.6	180 µg/m3 valoare tinta

▪ *Stația TR-4 Turnu Măgurele*

Tabel 1.4 Măsurari orare la stația TR-4 Turnu Măgurele – februarie 2017

Stația	Tipul stației	Poluant	U.M	Medie	Media na	Percentile 98 <sup>0</sup>	Nr valori orare	Nr. depasiri	Captura date	VL cf. Legii nr. 104/2011
TR-4	Industrială	SO2	µg/m3	6.68	4.54	21.84	539	0	80.2	350 µg/m3 val. lim. orara
		NO2	µg/m3	-	-	-	-	-	-	200 µg/m3 val. lim. orara
		CO	mg/m3	0.96	0.96	1.61	615	0	91.5	10 mg/m3 val. max. zilnică a mediilor pe 8 h
		O3	µg/m3	70.34	72.21	116.60	571	1	84.9	180 µg/m3 valoare tinta



**AGENȚIA PENTRU PROTECȚIA MEDIULUI TELEORMAN**

Strada Dunării nr. 1, Alexandria, județul Teleorman, cod 140002

E-mail: [office@apmtr.anpm.ro](mailto:office@apmtr.anpm.ro); Tel.0247316228; Fax. 0247316229



▪ *Stația TR-5 Zimnicea*

Tabel 1.5 Măsurari orare la stația TR-5 Zimnicea – februarie 2017

Stația	Tipul stației	Poluant	U.M	Medie	Media na	Percentile 98 <sup>o</sup>	Nr valori orare	Nr. depasiri	Captura date	VL cf. Legii nr. 104/2011	Val. Lim. negociata cu partea bulgara
TR-5	Fond urban	SO <sub>2</sub>	μg/m <sup>3</sup>	12.24	9.82	33.81	626	0	93.1	350 μg/m <sup>3</sup> val. lim. orara	-
		NO <sub>2</sub>	μg/m <sup>3</sup>	-	-	-	-	-	0	200 μg/m <sup>3</sup> val. lim. orara	-
		CO	mg/m <sup>3</sup>	0.76	0.57	2.86	623	0	92.7	10 mg/m <sup>3</sup> val. max. zilnică a mediilor pe 8 h	-
		O <sub>3</sub>	μg/m <sup>3</sup>	69.22	73.33	133.98	638	3	94.9	180 μg/m <sup>3</sup> valoare tinta	-
		H <sub>2</sub> S	μg/m <sup>3</sup>	1.09	0.77	4.44	85	0	11.4	-	5

În cursul lunii februarie 2017, la stațiile automate de monitorizare a calității aerului din cadrul RNMCA s-au înregistrat următoarele depasiri ale valorii limita, conform Legii nr. 104/2011 privind calitatea aerului înconjurător:

- 1 depășire a valorii-țintă pentru protecția sănătății umane (valorii maxime zilnice a mediilor pe 8 ore – 120 μg/mc) la stația TR-3 Turnu Măgurele, pentru indicatorul ozon.
- 1 depășire a valorii-țintă pentru protecția sănătății umane (valorii maxime zilnice a mediilor pe 8 ore – 120 μg/mc) la stația TR-4 Turnu Măgurele, pentru indicatorul ozon.
- 3 depășiri ale valorii-țintă pentru protecția sănătății umane (valorii maxime zilnice a mediilor pe 8 ore – 120 μg/mc) la stația TR-5 Zimnicea, pentru indicatorul ozon.



**AGENȚIA PENTRU PROTECȚIA MEDIULUI TELEORMAN**

Strada Dunării nr. 1, Alexandria, județul Teleorman, cod 140002

E-mail: [office@apmtr.anpm.ro](mailto:office@apmtr.anpm.ro); Tel.0247316228; Fax. 0247316229

Conform Legii nr.104/2011, valoarea țintă pentru ozon este de 120  $\mu\text{g}/\text{m}^3$  – valoarea maximă zilnică a mediilor pe 8 ore și nu trebuie să se depășească peste 25 de zile dintr-un an calendaristic.

Ozonul nu este un poluant emis, ci este un poluant secundar care se formează sub acțiunea razelor solare asupra oxizilor de azot și a compușilor organici volatili, la distanță de sursele de emisie.

### ➤ Evoluția grafică a poluanților în luna februarie 2017

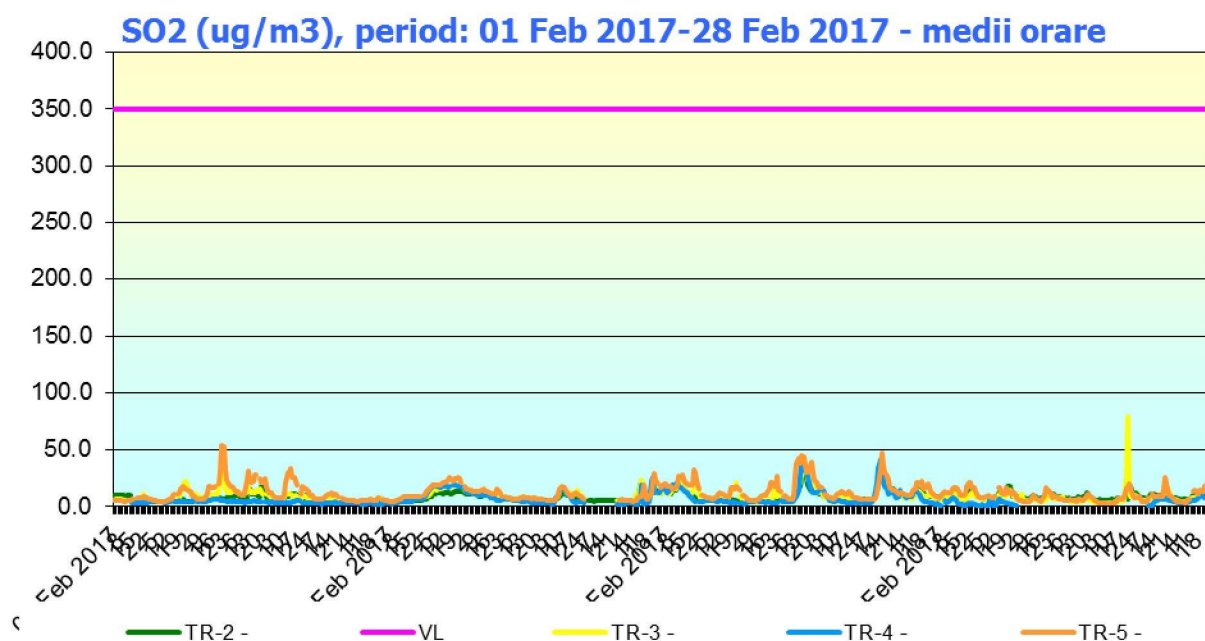


Fig. 1.1 - SO<sub>2</sub> ( $\mu\text{g}/\text{m}^3$ ), Februarie 2017





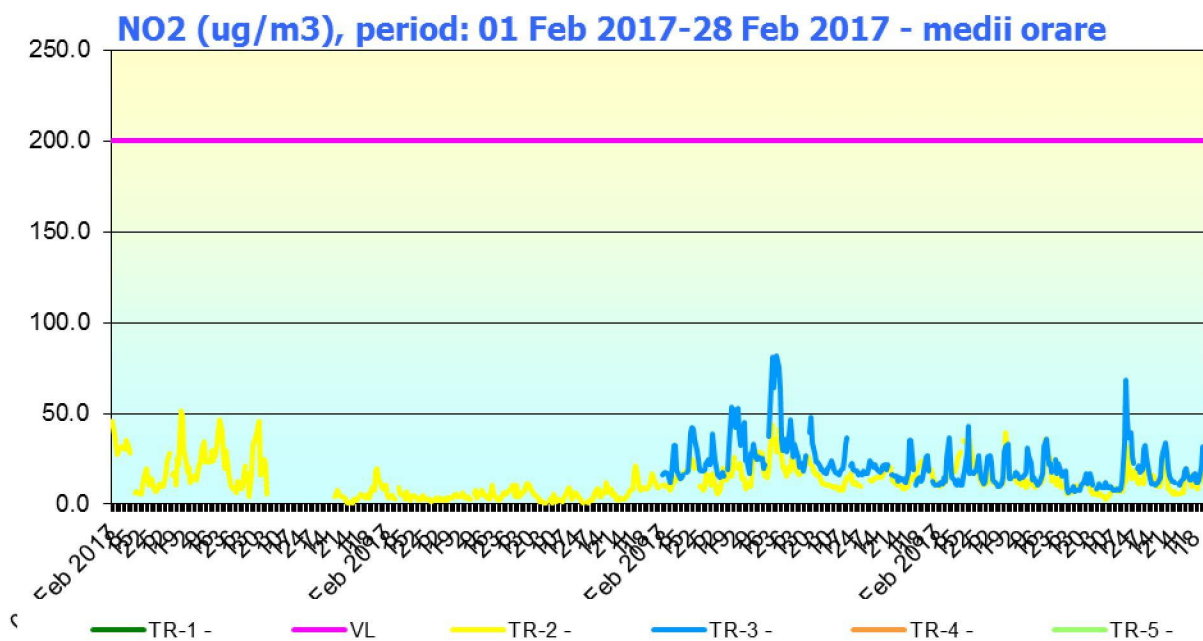


Fig. 1.2 - NO<sub>2</sub> (μg/m<sup>3</sup>), Februarie 2017

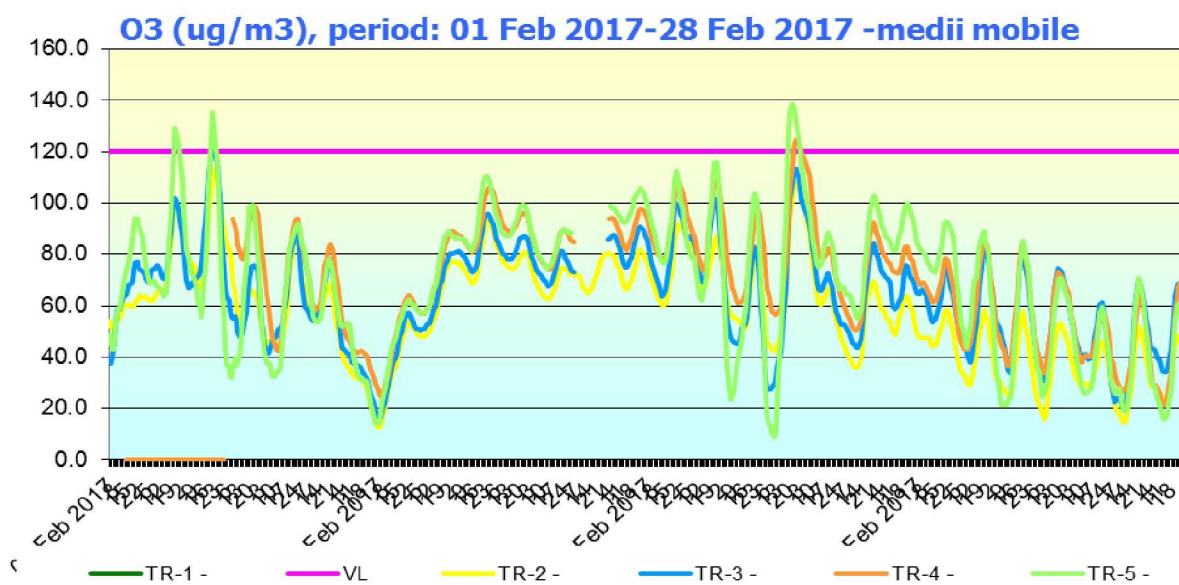


Fig. 1.3 - O<sub>3</sub> (μg/m<sup>3</sup>), Februarie 2017



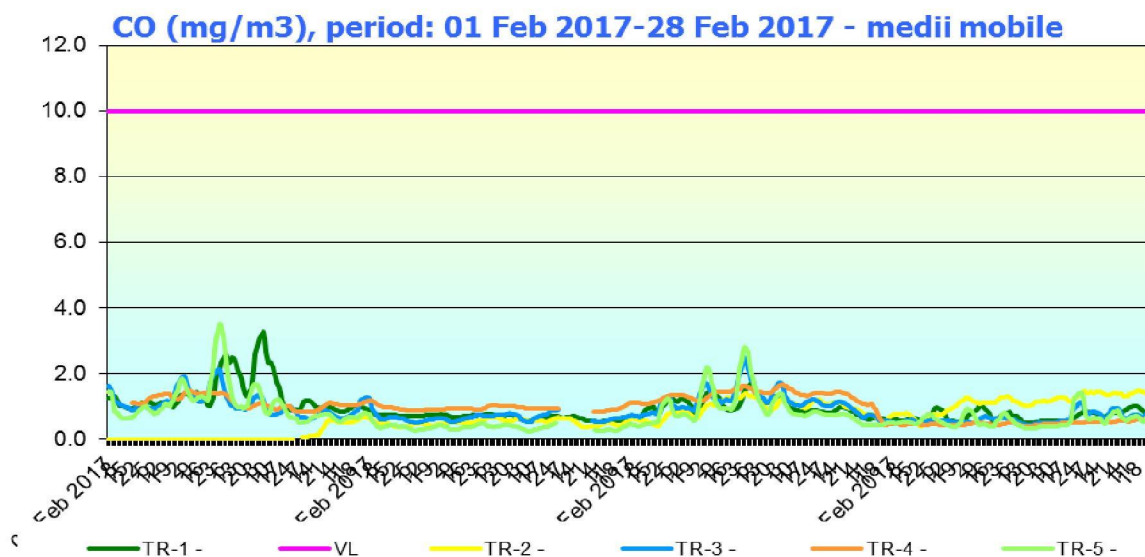


Fig. 1.4 - CO (mg/m<sup>3</sup>), Februarie 2017

➤ **Evoluția indicelui general de calitate a aerului la stațiile din rețeaua locală de monitorizare:**

- **Statia TR-1 Alexandria**

La statia TR-1 Alexandria nu s-a calculat indicele general în luna februarie 2017, deoarece nu au fost disponibili 3 indici specifici.

- **Statia TR-2 Turnu Magurele**

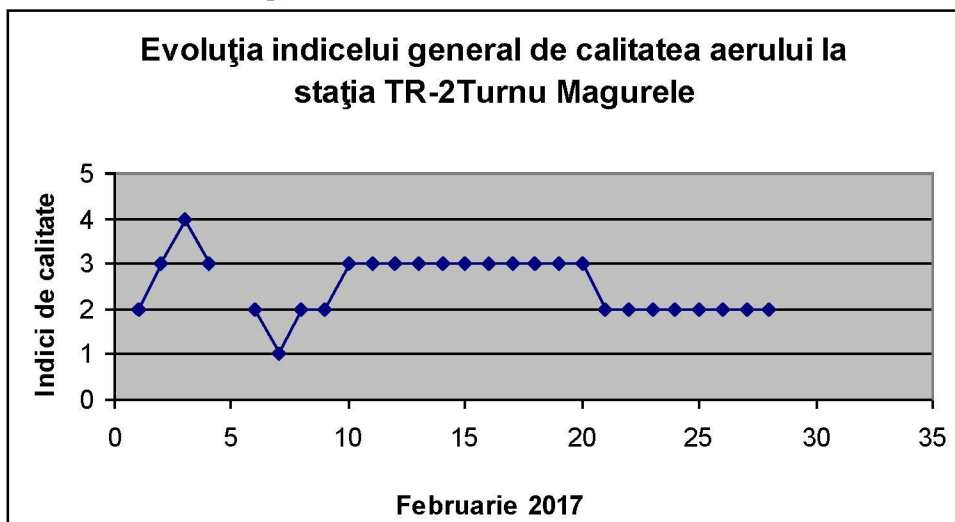


Fig 1.6 Evoluția indicelui general de calitate a aerului la stația TR-2 Turnu Magurele





- **Statia TR-3 Turnu Magurele**

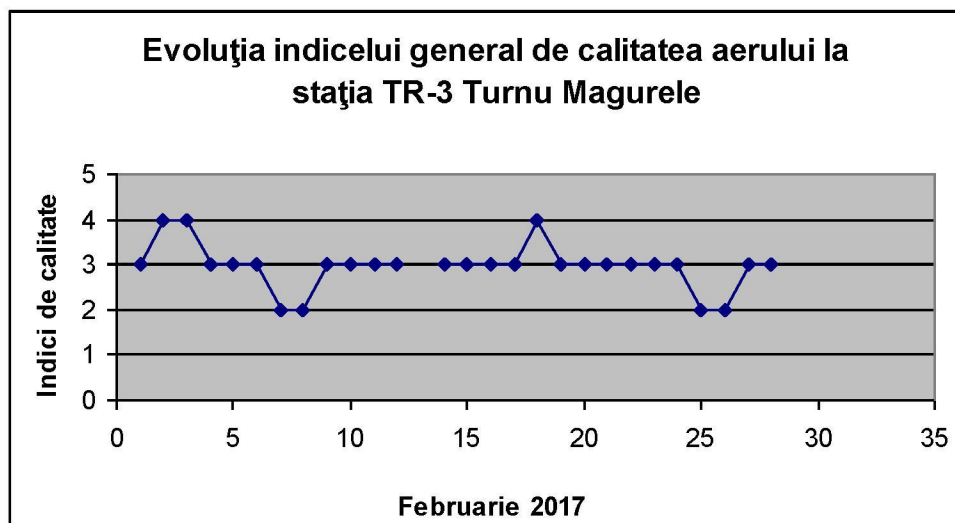


Fig 1.7 Evoluția indicelui general de calitate a aerului la stația TR-3 Turnu Magurele

- **Statia TR-4 Turnu Magurele**

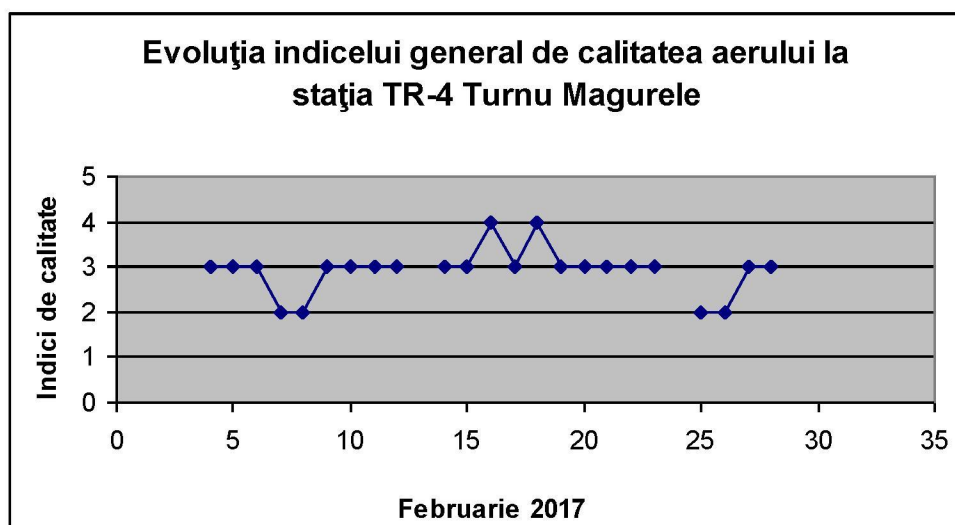


Fig 1.8 Evoluția indicelui general de calitate a aerului la stația TR-4 Turnu Magurele



- **Statia TR-5 Zimnicea**

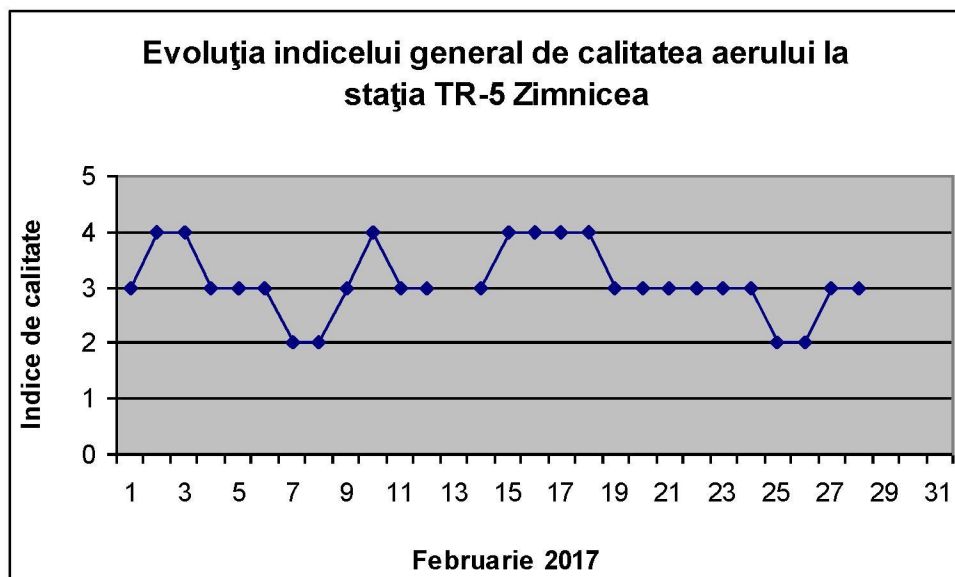


Fig 1.9 Evoluția indicelui general de calitate a aerului la stația TR-5 Zimnicea

Indicii de calitate :

1- Excelent

3 - Bun

5 - Rău

2- Foarte Bun

4 - Mediu

6 - Foarte Rău

➤ **Pulberi sedimentabile**

S-au efectuat 7 determinări ale pulberilor sedimentabile (probe medii lunare) prelevate în punctele de control din localitățile Alexandria, Zimnicea, Turnu Magurele. Nu s-au înregistrat depășiri ale concentrației maxime admisibile (17 g/m<sup>2</sup>\*lună) în conformitate cu prevederile STAS 12574/87.

➤ **Precipitații**

S-au efectuat 2 analize fizico-chimice la probele de apă din precipitații prelevate în punctul de control “sediul APM Teleorman”. Indicatorii analizați: pH, conductivitate, sulfati, cloruri, azotati, în funcție de cantitatea de probă prelevată.

Atunci cand pH-ul precipitațiilor are valoarea 5,6 unit. de pH, este considerat neutru. La valori < 5,6 unit. de pH, precipitațiile sunt acide. La valori > 6 unit de pH, experiența arată că aparent este o mare cantitate de anioni in exces care nu poate fi cuantificată. Conform EMEP, este posibil ca unele probe de precipitatii sa



**AGENȚIA PENTRU PROTECȚIA MEDIULUI TELEORMAN**

Strada Dunării nr. 1, Alexandria, județul Teleorman, cod 140002

E-mail: [office@apmtr.anpm.ro](mailto:office@apmtr.anpm.ro); Tel.0247316228; Fax. 0247316229



fie suprasaturate cu dioxid de carbon si ca urmare, sa contina mai mult bicarbonat decat se astepta.

In luna februarie, valorile pH-ului au fost cuprinse între 5.88 – 5.93 unit. de pH.

Conductivitatea electrica a precipitațiilor este < 100  $\mu$ S/cm, cu valori cuprinse între 35.6 – 47.3  $\mu$ S/cm, fapt care indică un conținut ionic total redus.

Valorile indicatorilor analizați pentru evaluarea calității precipitațiilor se încadrează în valorile normale ale amplasamentului pentru această perioadă a anului.

## 2. APA

**Informațiile referitoare la calitatea apelor de suprafață și subterane sunt furnizate de către Administrația Bazinală de Apă Argeș Vedea.**

Analizele fizico-chimice și biologice pentru urmărirea stării calității corpurilor de apă de suprafață și subterane se efectuează respectând frecvențele și indicatorii stabiliți în «Manualul de Operare» al Sistemului de Monitoring al Laboratoarelor Administrației Bazinale de Apă Argeș Vedea, pentru anul 2017.

### 2.1 Stare ecologica/potential ecologic a/al corpurilor de apa tip rau stabilite pe baza analizelor efectuate pana la finele lunii februarie 2017

Nr. crt.	Corp Apa	Secțiune de monitorizare	Stare ecologica /potential ecologic a elementelor biologice	Stare ecologica/potential ecologic a elementelor fizico- chimice generale	Stare ecologica/potential ecologic poluanti specifici	Stare finala
<b>B.H. Vedea</b>						
1	VEDEA:AMONTE EVACUARE ROSIORI DE VEDE - CONFL. PARAUL CAINELUI	Vedea-Aval evac. Apa Serv.-Rosiori de Vede	-	Moderata	-	Moderata
2	VEDEA:CONFL. PARAUL CAINELUI - AMONTE EVACUARE ALEXANDRIA	Vedea-Amonte Alexandria	-	Buna	-	Buna
3	VEDEA:LOCALITATEA BUJORU - CONFLUENTA DUNAREA	Vedea - am. conf. Dunare	-	Potential Ecologic Moderat	-	Potential Ecologic Moderat
4	CLANITA: IZVOR - AVAL CONFLUENTA	Clanita-Loc.	-	Moderata	-	Moderata



**AGENȚIA PENTRU PROTECȚIA MEDIULUI TELEORMAN**

Strada Dunării nr. 1, Alexandria, județul Teleorman, cod 140002

E-mail: [office@apmtr.anpm.ro](mailto:office@apmtr.anpm.ro); Tel.0247316228; Fax. 0247316229

	VIROSI SI AFLUENTII	Scurtu Mare				
5.	PARAUL DOBREI (VALEA DOBRULUI)	Paraul Dobrei - am. conf. Teleorman	-	Moderata	-	Moderata

Tabel 2.1.1 - Starea ecologică/potențial ecologic a/al corpurilor de apă tip râu  
Sursa: Administrația Bazinală de Apă Argeș - Vedea

Starea ecologica/potential ecologic caracterizata pe baza principiului celei mai defavorabile situatii, a fost evaluata prin utilizarea sistemelor de clasificare conforme cu prevederile Directivei Cadru Apa (Metodologiei preliminară de evaluare globala a starii/potentialului ecologic al apelor de suprafata), luand in considerare :

- **Elementele biologice :**
  - *fitoplancton*
  - *fitobentos*
  - *macronevertebrate bentice*
  - *fauna piscicola*
- **Elementele fizico-chimice generale suport :**
  - Condiții termice (temperatura apei)
  - Starea acidifierii (pH)
  - Salinitate (conductivitate)
  - Regimul de oxigen (oxigen dizolvat, CBO<sub>5</sub>, CCO-Cr)
  - Nutrienți (N-NH<sub>4</sub>, N-NO<sub>2</sub>, N-NO<sub>3</sub>, Ntotal, P-PO<sub>4</sub>, P<sub>total</sub>)
- **Poluantii specifici** - alte substante identificate ca fiind evacuate in cantitati importante in corpurile de apa (**Zn, Cu, As, Cr, toluen, acenaften, xilen, fenoli, PCB**).

### 2.1.2 Stare ecologică/potențial ecologic a/al corpurilor de apă tip lac

Conform Metodologiei preliminară de evaluare globala a starii/potentialului ecologic al apelor de suprafata evaluarea calitatii corpurilor de apa tip lac se



realizeaza in baza analizelor fizico-chimice, biologice, poluanti specifici, efectuate în perioada februarie 2017.

In luna februarie 2017 pentru ape de suprafata (lacuri), nu s-au efectuat analize fizico-chimice.

### **2.1.3 Evaluarea stării chimice a apelor subterane:**

Evaluarea starii chimice a apelor subterane se realizeaza conform Metodologiei preliminare de evaluare a starii chimice a apelor subterane, elaborata de INHGA, luand in considerare prevederile H.G. 53/2009 si Ord.621/2014.

In luna februarie 2017, pentru corpurile de apa subterana de pe raza judetului Teleorman, nu s-au efectuat analize.

## **2.2. Ape uzate**

În cursul lunii Februarie 2017, în cadrul programului de monitorizare a apelor uzate evacuate în cursuri de suprafață, APM Teleorman a efectuat analize fizico-chimice la 5 probe de apă recoltate de la SC Apa Serv SA (sucursalele: Alexandria, Turnu Măgurele, Rosiori de Vede, Videle și Zimnicea).

Pentru evaluarea calității apelor uzate s-au efectuat determinări la indicatorii fizici, indicatorii regimului de oxigen, indicatori de salinitate, nutrienți, alți indicatori chimici relevanți (materii în suspensie, detergenți, substanțe extractibile).

Pentru probele analizate nu s-au înregistrat depășiri ale valorilor admisibile ale concentrațiilor prevăzute în H.G. nr. 352/2005 care modifică și completează H.G. nr. 188/2002 – NTPA 001 la indicatorii monitorizați.

## **3. RADIOACTIVITATEA**

Stația de Supraveghere a Radioactivității Mediului Zimnicea derulează un program standard de prelevare și măsurare a radioactivității mediului de 11 ore/zi, în conformitate cu prevederile Ordinului MMP nr. 1978/2010.



---

**AGENȚIA PENTRU PROTECȚIA MEDIULUI TELEORMAN**

Strada Dunării nr. 1, Alexandria, județul Teleorman, cod 140002

E-mail: [office@apmtr.anpm.ro](mailto:office@apmtr.anpm.ro); Tel.0247316228; Fax. 0247316229



În cadrul SSRM Zimnicea se efectuează măsurări de radioactivitate pentru aerosoli atmosferici, depuneri atmosferice, apă de suprafață (Dunăre), apă potabilă, apă de fântână, sol, vegetație spontană.

De asemenea, se efectuează măsurări automate continue ale debitului de doză gama absorbită în aer la stația automată, furnizată în cadrul proiectului PHARE 2003 – RO 2003/005.551.04.11.01, începând cu data de 26 noiembrie 2012.

Tabel 4.1 Număr măsurări realizate în luna februarie 2017

<b>Nr. crt.</b>	<b>ACTIVITATEA</b>	<b>Realizat Februarie 2017</b>
1	Măsurări manuale	461
2	Măsurări automate ale debitului de doză gama absorbită în aer	672
	<b>Total</b>	<b>1133</b>

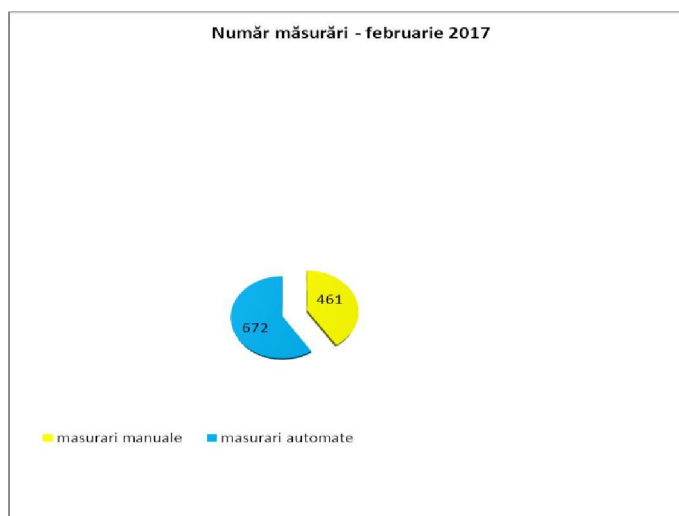


Figura 4.1 Număr măsurări realizate în luna februarie 2017

În cursul lunii februarie 2017, pentru toate probele analizate în cadrul Programului Standard, valorile activităților specifice beta globale determinate s-au situat în intervalul de variație al mediilor multianuale, depășirile pragului de



**AGENȚIA PENTRU PROTECȚIA MEDIULUI TELEORMAN**

Strada Dunării nr. 1, Alexandria, județul Teleorman, cod 140002

E-mail: [office@apmtr.anpm.ro](mailto:office@apmtr.anpm.ro); Tel.0247316228; Fax. 0247316229

atenționare înregistrate în cazul aerosolilor atmosferici imediați, încadrându-se după remăsurare în limitele normale.

Tabel 4.2 Număr probe realizate în luna februarie 2017

Tip probă	Realizat Februarie 2017
Aerosoli atmosferici	165
Depuneri atmosferice	56
Apa bruta (Dunare)	56
Apa freatica (fantana)	28
Vegetație	0
Sol	4
Debit doza gamma manual	0
Debit doză gamma automată	672
Factor stabilitate	40
Factor etalonare	28
Fond natural	84
<b>TOTAL</b>	<b>1133</b>

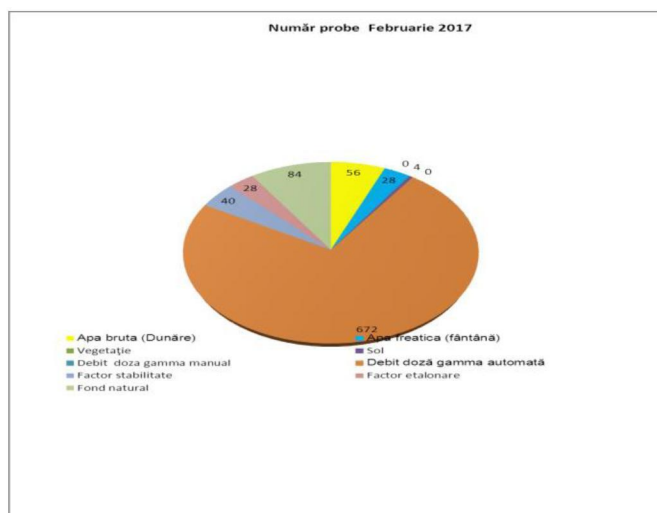


Figura 4.2 Număr probe realizate în luna februarie 2017

Numărul de măsurări automate a fost stabilit de Laboratorul de Referință din cadrul ANPM.

Radioactivitatea mediului la Stația RA Zimnicea se încadrează în limitele de variație ale fondului natural. La remăsurare, valorile filtrelor care au avut depășiri ale pragului de atenționare s-au încadrat în limitele de variație ale fondului natural.

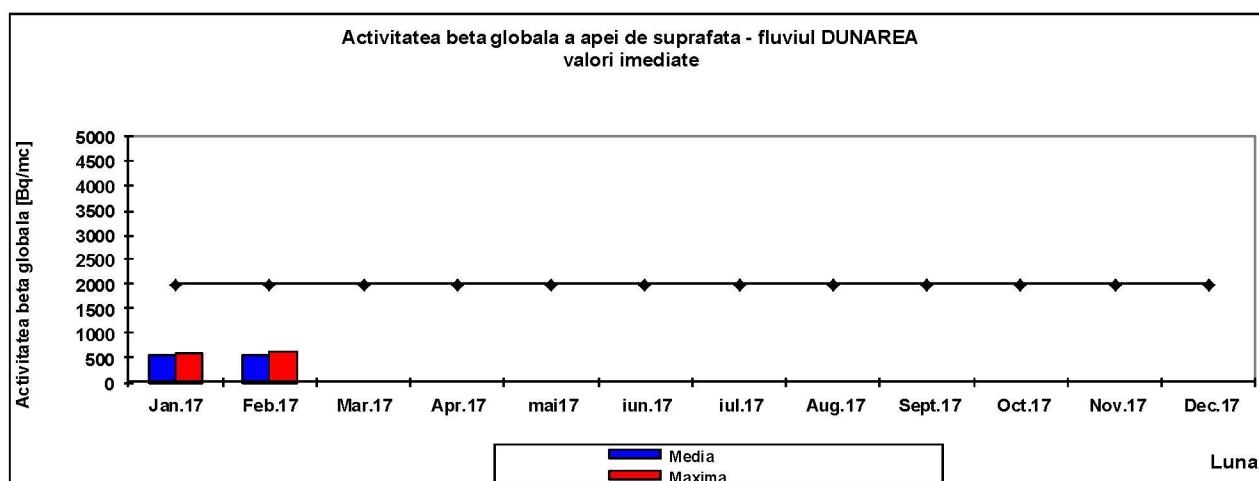
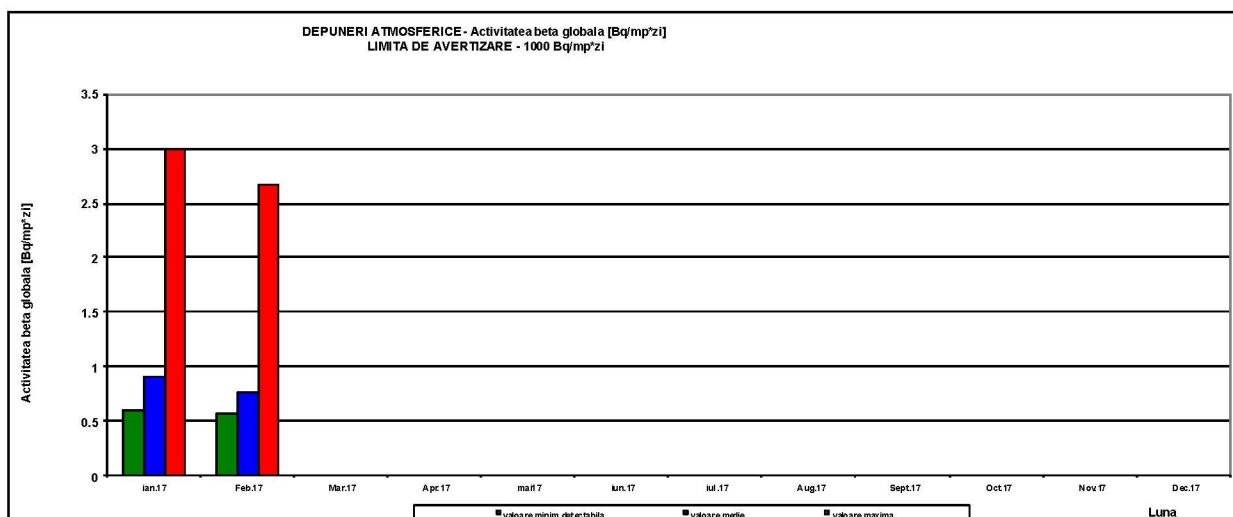
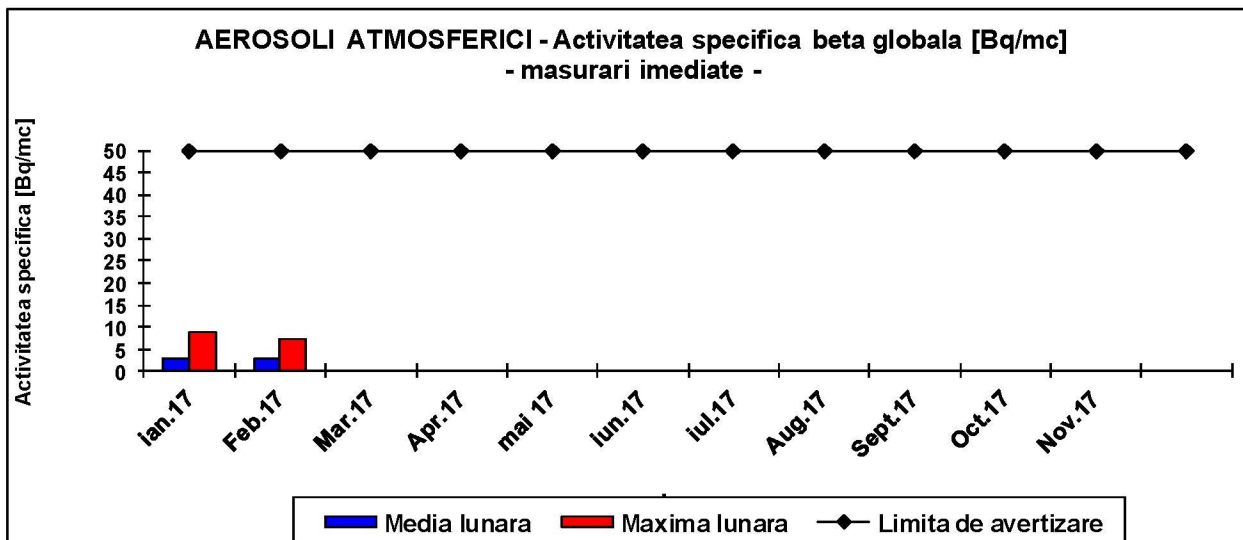
Prezentăm, sub forma grafică, evoluția factorilor de mediu analizați în luna februarie 2017, la Stația de Radioactivitate a Mediului Zimnicea:



**AGENȚIA PENTRU PROTECȚIA MEDIULUI TELEORMAN**

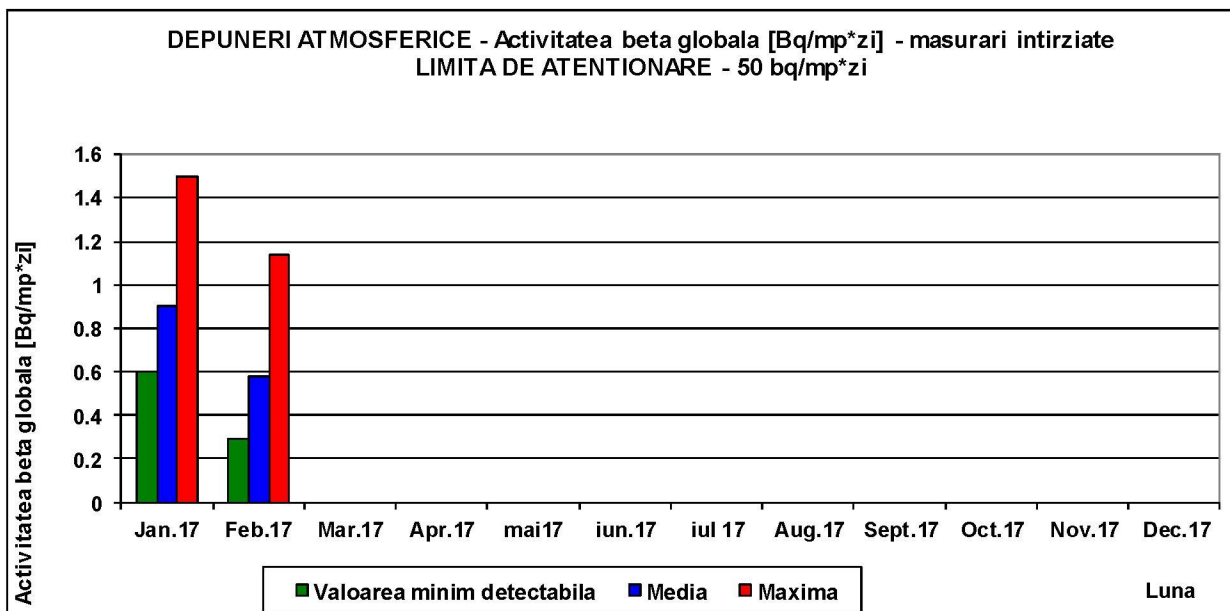
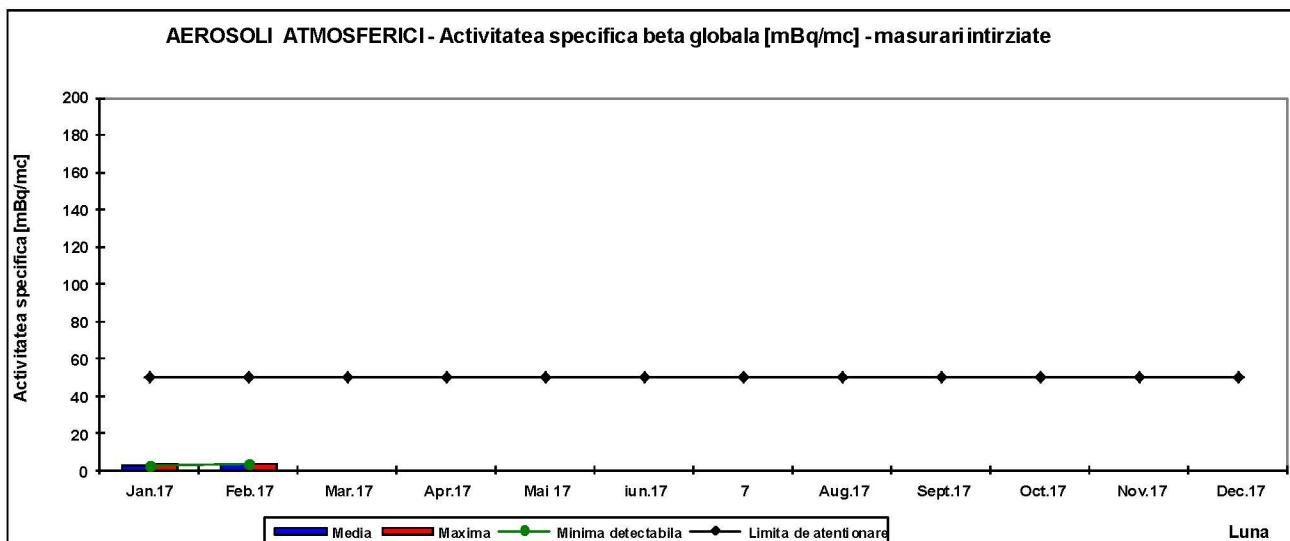
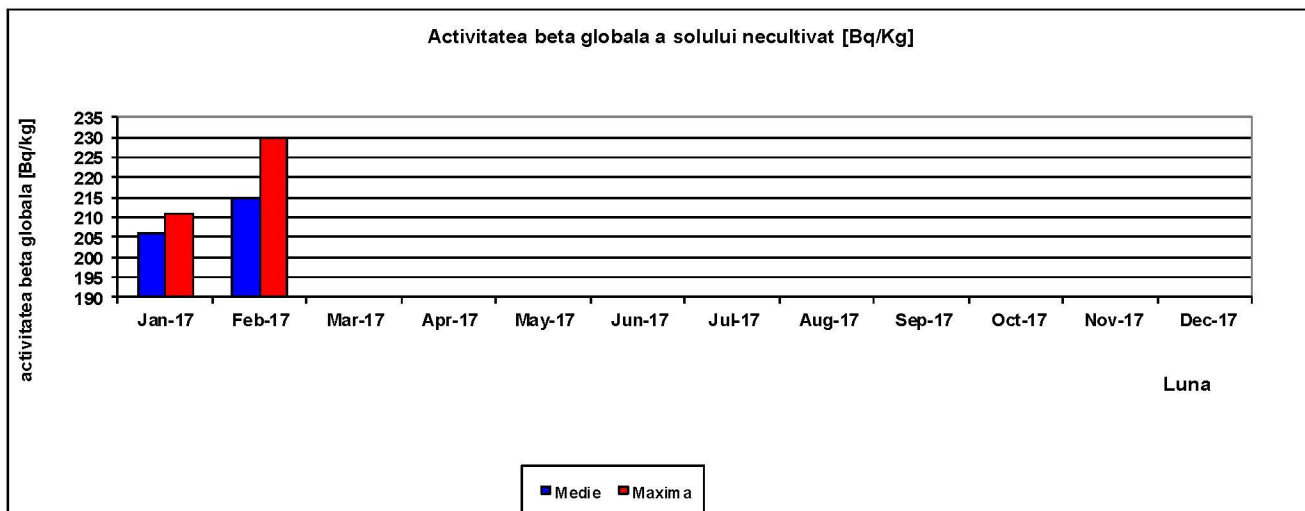
Strada Dunării nr. 1, Alexandria, județul Teleorman, cod 140002

E-mail: [office@apmtr.anpm.ro](mailto:office@apmtr.anpm.ro); Tel.0247316228; Fax. 0247316229



**AGENȚIA PENTRU PROTECȚIA MEDIULUI TELEORMAN**  
 Strada Dunării nr. 1, Alexandria, județul Teleorman, cod 140002  
 E-mail: [office@apmtr.anpm.ro](mailto:office@apmtr.anpm.ro); Tel.0247316228; Fax. 0247316229

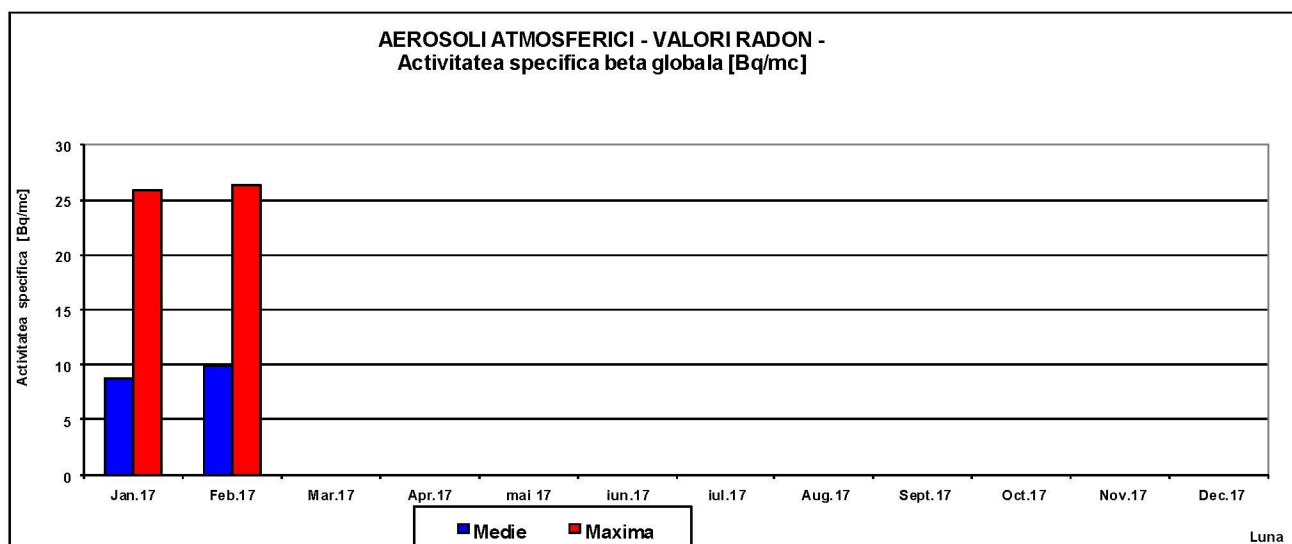
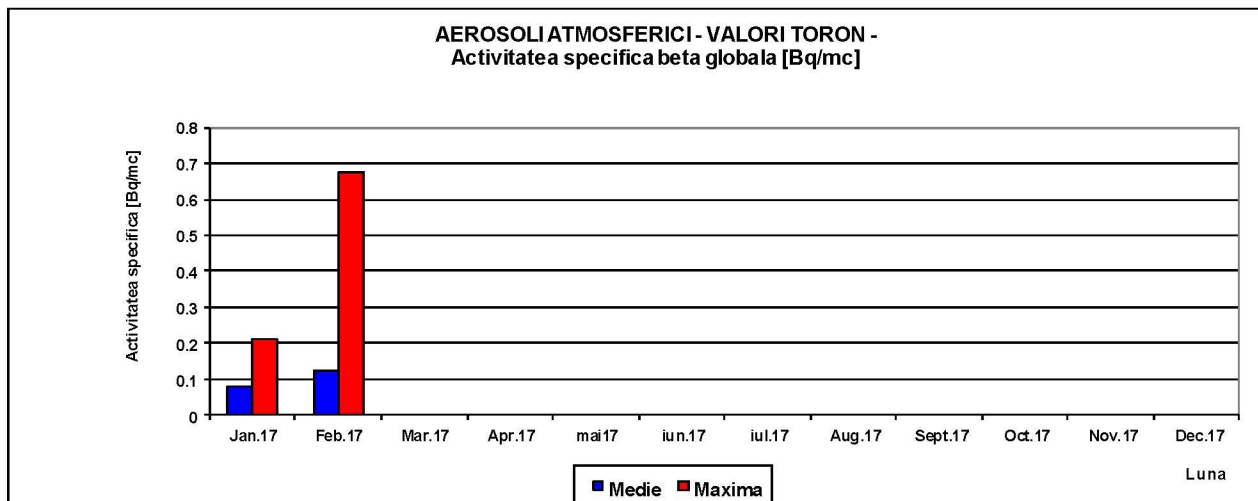




**AGENȚIA PENTRU PROTECȚIA MEDIULUI TELEORMAN**

Strada Dunării nr. 1, Alexandria, județul Teleorman, cod 140002

E-mail: [office@apmtr.anpm.ro](mailto:office@apmtr.anpm.ro); Tel.0247316228; Fax. 0247316229



Valorile orare ale debitului de doza gamma externă nu au prezentat depășiri ale limitelor de atenționare, de  $0.250 \mu\text{Gy/h}$ , variind între  $0.056 \mu\text{Gy/h}$  și  $0.125 \mu\text{Gy/h}$ .





#### 4. MEDIUL URBAN

##### Zgomotul

În cursul lunii februarie 2017 APM Teleorman a efectuat monitorizarea zgomotului ambiant în localitățile Turnu Măgurele, Videle, Zimnicea, Alexandria, Roșiori de Vede. Valorile admisibile ale nivelului de zgomot pe baza cărora se apreciază starea mediului din punct de vedere acustic, măsurate la bordura trotuarului ce mărginește partea carosabilă, sunt prevăzute în STAS 10009/1988 – Acustică urbană, cap.2.1. Indicatorul de referință este  $L_{ECH}$  – nivel de zgomot echivalent continuu. Limita admisibilă a acestui indicator a fost depășită după cum urmează:

Localitate	Punct de prelevare	$L_{ECH}$ db(A)	Valoare admisa cf. STAS 10009/1988
Turnu Măgurele	Str. Praporgescu	67,05	65
	Str. Oltului (cart. Odaia)	65,71	65
Videle	Str. Florilor	68,18	65
Zimnicea	Str. Turnu Măgurele	73,50	65
Alexandria	Str. Dr. Stâncă	70,29	65
	Str. Alexandru Ghica	66,99	65
	Str. Negru Voda	65,6	65
Rosiori de Vede	Str. Mărășești	66,98	65
	Str. Sfânta Vineri	68,05	65
	Str. Izbiceanu	66,61	65

#### 5. PRESIUNI ASUPRA MEDIULUI

##### Poluări accidentale

În cursul lunii februarie 2017 pe teritoriul județului Teleorman a avut loc 1 poluare accidentală în zona de activitate a OMV Petrom – Zona de Producție IV Moesia, fiind afectat factorul de mediu apa (pârâul Glavacioc).

Director Executiv,  
Ion RĂDULESCU

Șef Serv. ML,  
Marian SĂRDAN

Intocmit,  
Vasile Tania

AGENȚIA PENTRU PROTECȚIA MEDIULUI TELEORMAN  
Strada Dunării nr. 1, Alexandria, județul Teleorman, cod 140002  
E-mail: [office@apntr.anpm.ro](mailto:office@apntr.anpm.ro); Tel.0247316228; Fax. 0247316229