



Agenția Națională pentru Protecția Mediului

Agenția pentru Protecția Mediului Teleorman

2953 / 28.02.2018

Raport privind starea factorilor de mediu în județul Teleorman Ianuarie 2018

1. CALITATEA AERULUI

Calitatea aerului ambiental

Agenția pentru Protecția Mediului Teleorman realizează monitorizarea continuă a calității aerului prin stațiile automate și procedee de prelevare și analize manuale efectuate în laborator.

Rețeaua de monitorizare a calității aerului în județul Teleorman este alcătuită din:

- 5 puncte de monitorizare a poluanților din aerul înconjurător prin stațiile automate de monitorizare din cadrul RNMCA: TR-1 Alexandria (stație de fond urban), TR-2 Turnu Măgurele (stație de trafic), TR-3 Turnu Măgurele (stație de fond urban), TR-4 Turnu Măgurele (stație industrială), TR-5 Zimnicea (stație de fond urban);
- 7 puncte de control pentru pulberi sedimentabile (probe medii lunare) în localitățile urbane Alexandria, Turnu Măgurele și Zimnicea;
- 1 punct de control pentru precipitații situat în municipiul Alexandria – „sediul APM Teleorman”.

Monitorizarea calității aerului prin stații automate

• Stația TR-1 (stație de fond urban)

Amplasare: municipiul Alexandria, la „sediul APM Teleorman”. Poluanți monitorizați: SO₂, NO, NO_x, NO₂, O₃, CO, BTEX (benzen, toluen, etilbenzen, m-xilen, p-xilen, o-xilen), pulberi în suspensie (PM10) și parametrii meteorologici: temperatură, viteză

AGENȚIA PENTRU PROTECȚIA MEDIULUI TELEORMAN

Strada Dunării nr. 1, Alexandria, județul Teleorman, cod 140002

E-mail: office@apmtr.anpm.ro; Tel. 0247.316.228; Fax 0247.316.229



vântului, direcția vântului, precipitații, radiația solară, umiditatea relativă, presiunea atmosferică.

- **Stația TR-2 (stație de trafic)**

Amplasare: pe DN 51A care leagă municipiul Turnu Măgurele de orașul Zimnicea, la ieșirea din municipiul Turnu Măgurele. Poluanții monitorizați : SO₂, NO, NO_x, NO₂, O₃, CO, pulberi în suspensie (PM10) și parametrii meteorologici: temperatura, viteza vântului, direcția vântului, precipitații, radiația solară, umiditatea relativă, presiunea atmosferică.

- **Stația TR-3 (stație de fond urban)**

Amplasare: municipiul Turnu Măgurele, str. Calea Dunării, în apropierea Primăriei Turnu Măgurele. Poluanții monitorizați: SO₂, NO, NO_x, NO₂, O₃, CO, pulberi în suspensie (PM10, PM2.5).

- **Stația TR-4 (stație industrială)**

Amplasare: în municipiul Turnu Măgurele, str. Portului, în apropierea combinatului SC Donau Chem SRL. Poluanții monitorizați : SO₂, NO, NO_x, NO₂, O₃, CO, NH₃, pulberi în suspensie (PM10) și parametrii meteorologici: temperatura, viteza vântului, direcția vântului, precipitații, radiația solară, umiditatea relativă, presiunea atmosferică.

- **Stația TR-5 (stație de fond urban)**

Amplasare: în orașul Zimnicea, str. Împăratul Traian. Poluanții monitorizați : SO₂, NO, NO_x, NO₂, O₃, CO, H₂S, pulberi în suspensie (PM10, PM2.5) și parametrii meteorologici: temperatura, viteza vântului, direcția vântului, precipitații, radiația solară, umiditatea relativă, presiunea atmosferică.

Informarea publicului privind datele rezultate din monitorizarea calității aerului se realizează prin intermediul panourilor ecran, și anume:

- panou ecran exterior - informarea publicului se realizează prin indicele general de calitate a aerului în cele două localități monitorizate; panoul este amplasat în Alexandria, la intersecția străzilor Dunării cu București;

- panou ecran interior (defect) - informarea publicului privind datele de monitorizare a calității aerului se realizează sub formă grafică și tabelară; panoul este amplasat la sediul APM Teleorman.

Măsurări orare ale poluanților monitorizați la stațiile automate

▪ **Stația TR-1 Alexandria**

Tabel 1.1 Măsurări orare la stația TR-1 Alexandria – ianuarie 2018

Stația	Tipul stației	Poluant	U.M.	Medie	Nr valori orare	Nr depășiri	Captura date	VL cf. Legii nr. 104/2011
TR-1	Fond urban	SO ₂	μg/m ³	9,95	709	0	95,3	350 μg/m ³ val. lim. orara
		NO ₂	μg/m ³	8,65	586	0	78,76	200 μg/m ³ val. lim. orara
		CO	mg/m ³	0,89	717	0	96,37	10 mg/m ³ val. max. zilnică a mediilor pe 8 h
		O ₃	μg/m ³	32,33	733	0	98,52	120 μg/m ³ valoare tinta - val. max. zilnică a mediilor pe 8 h
		Benzen	μg/m ³	5,88	164	0	22,04	5 μg/m ³ val. medie anuală

▪ **Stația TR-2 Turnu Măgurele**

Tabel 1.2 Măsurări orare la stația TR-2 Turnu Măgurele – ianuarie 2018

Stația	Tipul stației	Poluant	U.M.	Medie	Nr valori orare	Nr. depășiri	Captura date	VL cf. Legii nr. 104/2011
TR-2	Trafic	SO ₂	μg/m ³	7,80	710	0	95,43	350 μg/m ³ val. lim. orara
		NO ₂	μg/m ³	-	-	0	0	200 μg/m ³ val. lim. orara
		CO	mg/m ³	0,47	712	0	95,7	10 mg/m ³ val. max. zilnică a mediilor pe 8 h
		O ₃	μg/m ³	52,54	472	0	63,44	180 μg/m ³ prag de informare

▪ **Stația TR-3 Turnu Măgurele**

Tabel 1.3 Măsurări orare la stația TR-3 Turnu Măgurele – ianuarie 2018

Stația	Tipul stației	Poluant	U.M.	Medie	Nr valori orare	Nr. depășiri	Captura date	VL cf. Legii nr. 104/2011
TR-3	Fond urban	SO ₂	μg/m ³	5,27	705	0	94,76	350 μg/m ³ val. lim. orara
		NO ₂	μg/m ³	18,80	705	0	94,76	200 μg/m ³ val. lim. orara
		CO	mg/m ³	0,75	720	0	96,77	10 mg/m ³ val. max.

								zilnică a mediilor pe 8 h
		O ₃	µg/m ³	48,77	742	0	99,73	180 µg/m ³ prag de informare

▪ **Stația TR-4 Turnu Măgurele**

Tabel 1.4 Măsurări orare la stația TR-4 Turnu Măgurele – ianuarie 2018

Stația	Tipul stației	Poluant	U.M	Medie	Nr valori orare	Nr. depășiri	Captura date	VL cf. Legii nr. 104/2011
TR-4	Industrială	SO ₂	µg/m ³	6,34	693	0	93,15	350 µg/m ³ val. lim. orara
		NO ₂	µg/m ³	-	-	0	0	200 µg/m ³ val. lim. orara
		CO	mg/m ³	0,60	695	0	93,41	10 mg/m ³ val. max. zilnică a mediilor pe 8 h
		O ₃	µg/m ³	46,21	724	0	97,31	180 µg/m ³ prag de informare

▪ **Stația TR-5 Zimnicea**

Tabel 1.5 Măsurări orare la stația TR-5 Zimnicea – ianuarie 2018

Stația	Tipul stației	Poluant	U.M	Medie	Nr valori orare	Nr. depășiri	Captura date	VL cf. Legii nr. 104/2011	Valoare limită negociată cu autoritățile din Bulgaria
TR-5	Fond urban	SO ₂	µg/m ³	7,44	646	0	86,83	350 µg/m ³ val. lim. orara	-
		NO ₂	µg/m ³	-	-	0	0	200 µg/m ³ val. lim. orara	-
		CO	mg/m ³	1,10	645	0	86,69	10 mg/m ³ val. max. zilnică a mediilor pe 8 h	-
		O ₃	µg/m ³	30,57	646	0	86,83	180 µg/m ³ prag de informare	-
		H ₂ S	µg/m ³	-	-	0	0	-	5 µg/m ³

Determinarea pulberilor în suspensie PM₁₀/PM_{2.5}

Tabel 1.6 Pulberi în suspensie PM10/PM2.5

Stația	Tipul stației	Poluant	U.M	Medie	Nr valori zilnice	Nr. depășiri	Captura date %	VL cf. Legii nr. 104/2011
TR-1	Fond urban	PM10	μg/m ³	14.04	3	0	9.68	50 μg/m ³ val. lim. zilnica
TR-3	Fond urban	PM2.5	μg/m ³	-	-	0	0	20 μg/m ³ val. lim. anuala
TR-5	Fond urban	PM2.5	μg/m ³	-	-	0	0	20 μg/m ³ val. lim. anuala

În cursul lunii ianuarie 2018, la stațiile automate de monitorizare a calității aerului din cadrul RNMCA, nu s-au înregistrat depășiri ale valorilor limită pentru niciun poluant, conform Legii nr. 104/2011 privind calitatea aerului înconjurător.

Evoluția grafică a poluanților în luna ianuarie 2018

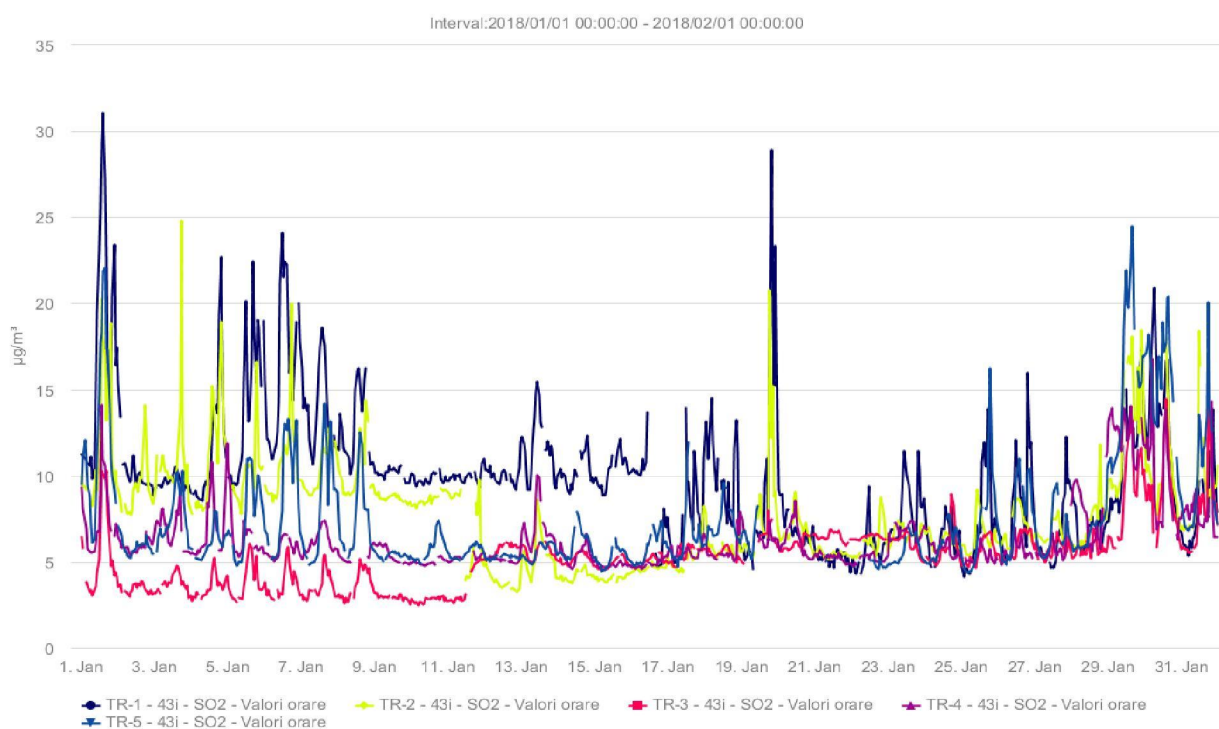


Fig. 1.1 - SO₂ (μg/m³), ianuarie 2018

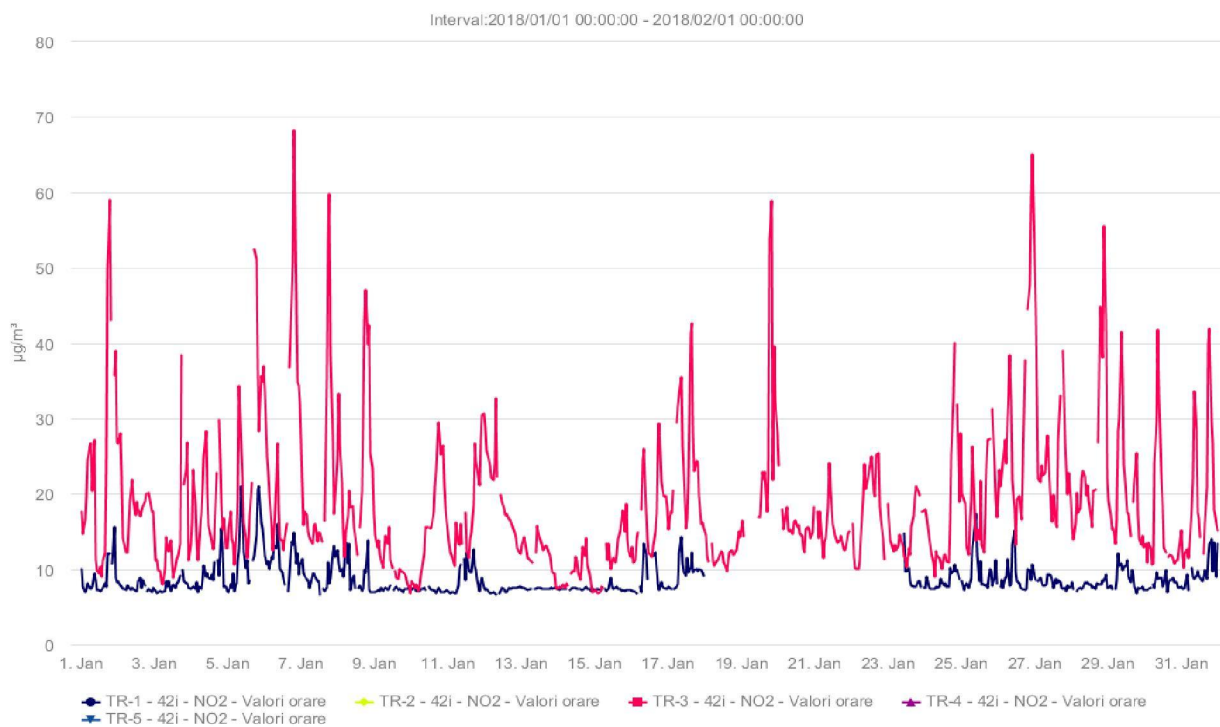


Fig. 1.2 - NO₂ (µg/m³), ianuarie 2018

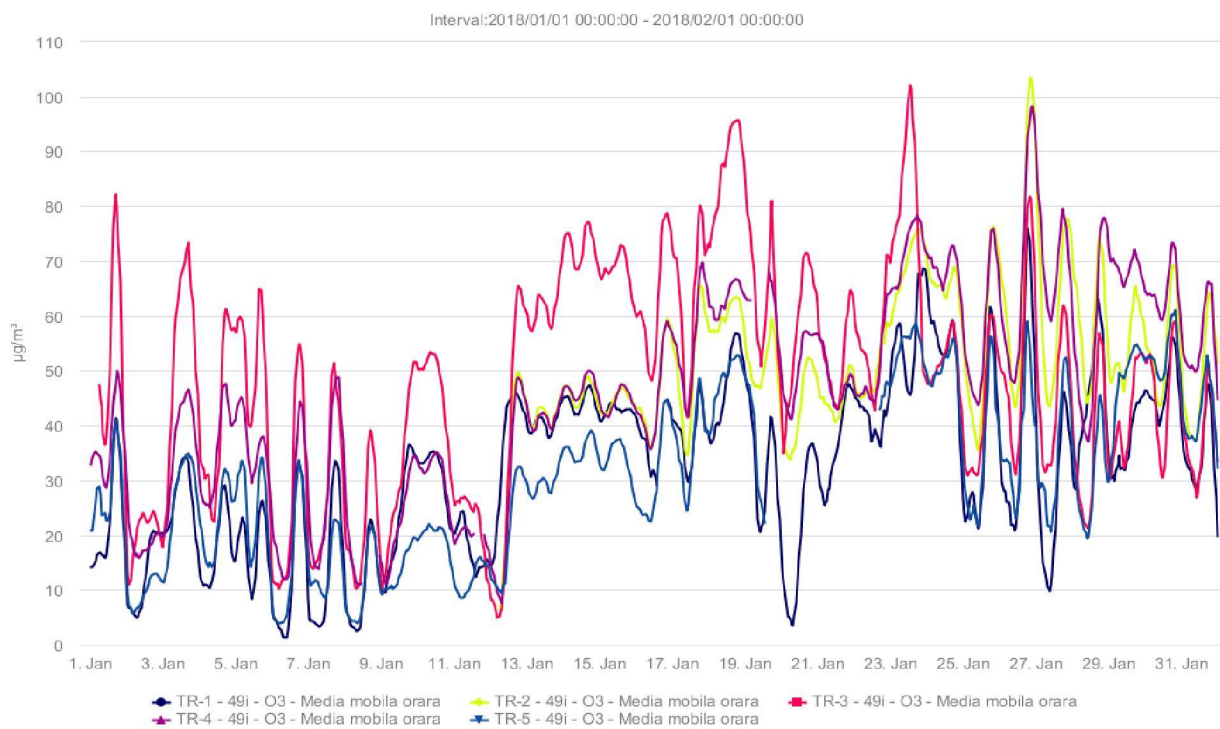


Fig. 1.3 - O₃ (µg/m³), ianuarie 2018

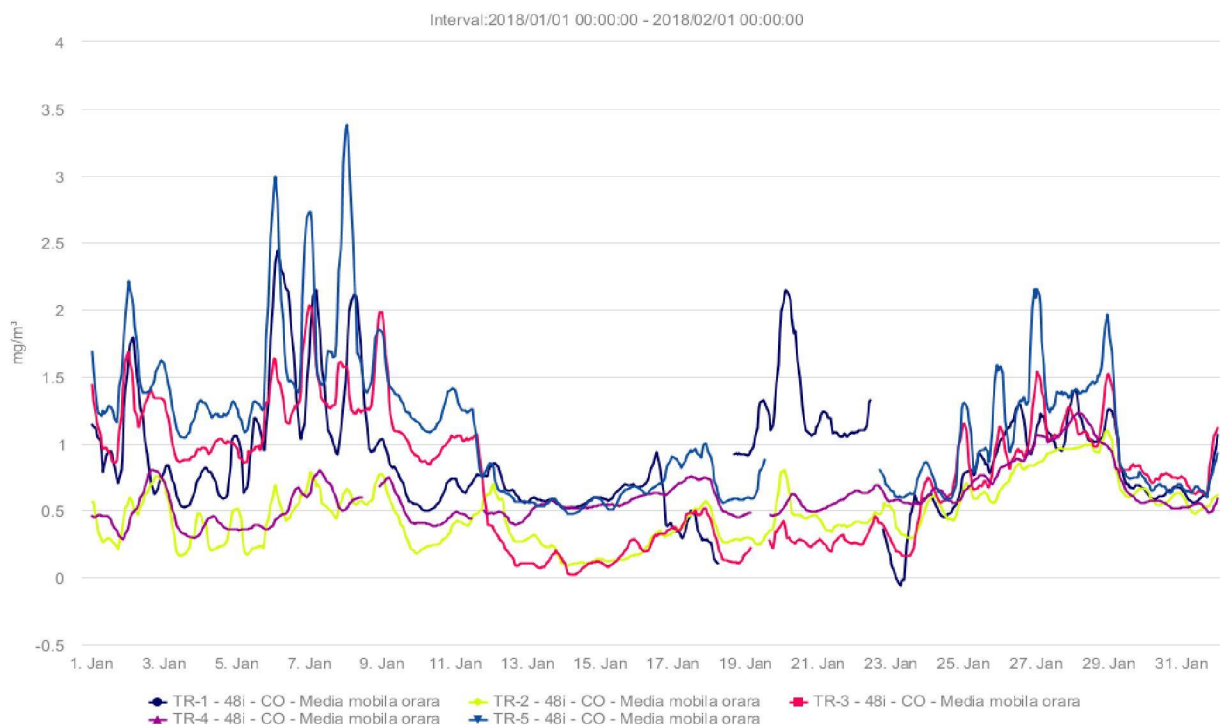


Fig. 1.4 - CO (mg/m³) - ianuarie 2018

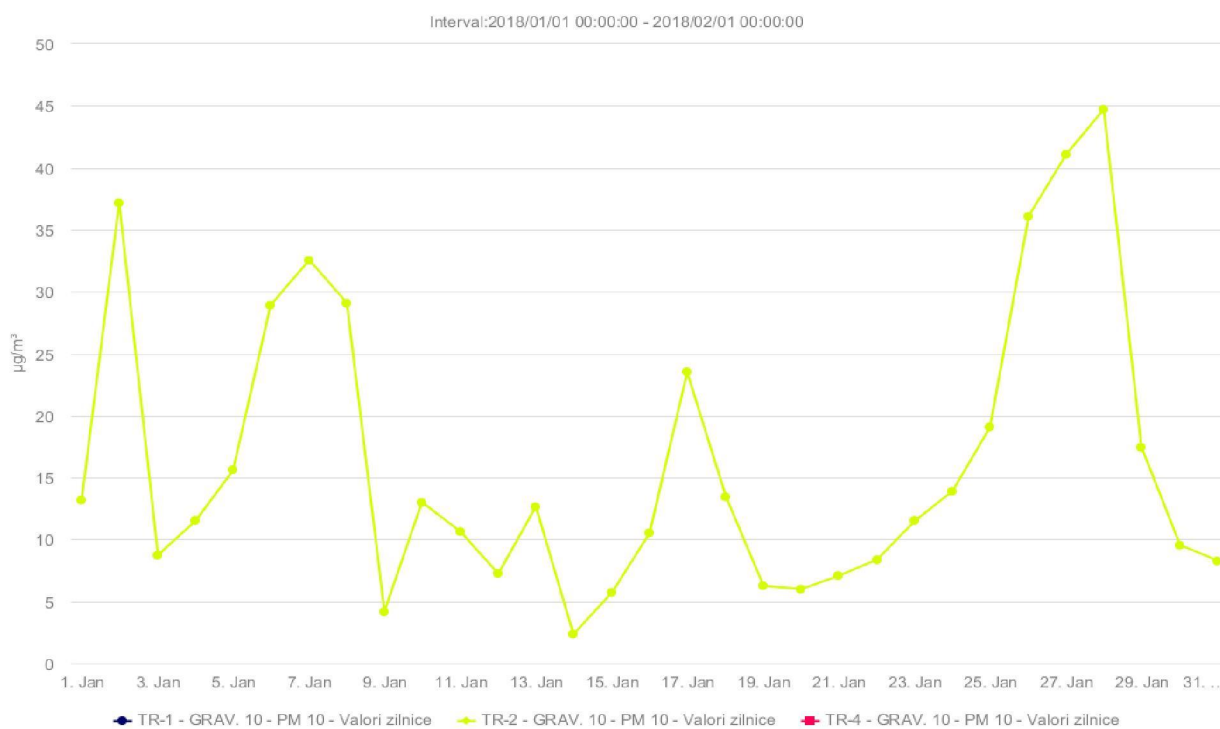


Fig. 1.5 – PM10 (µg/m³), ianuarie 2018

Evoluția indicelui general de calitatea aerului la stațiile din rețeaua locală de monitorizare

Stația TR-1 Alexandria

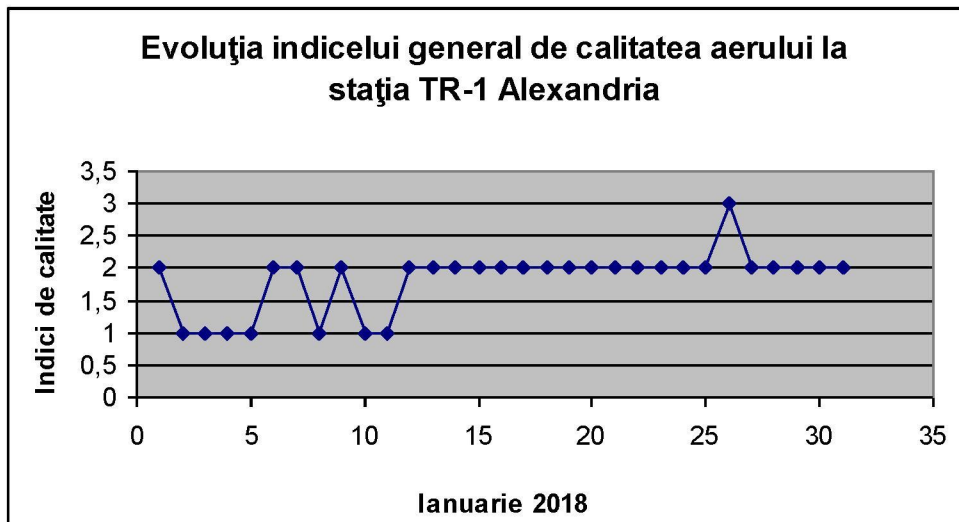


Fig 1.6 Evoluția indicelui general de calitate a aerului la stația TR-1 Turnu Măgurele

Stația TR-2 Turnu Măgurele

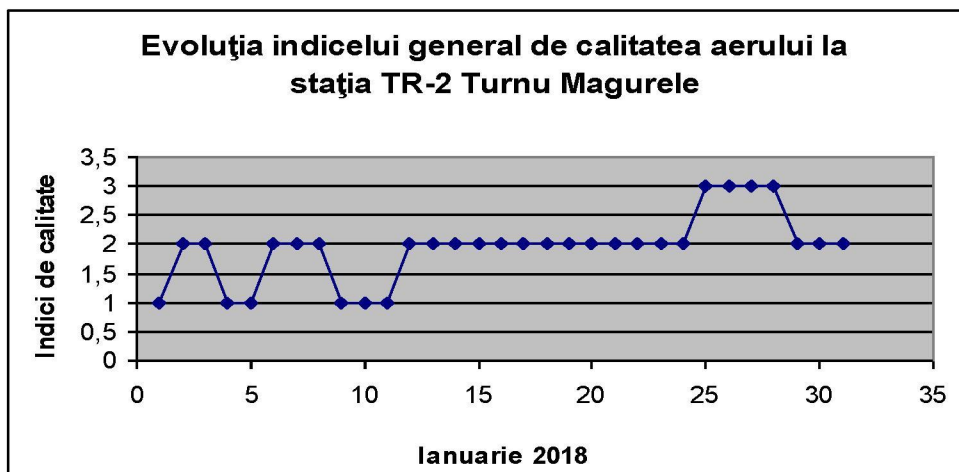


Fig 1.7 Evoluția indicelui general de calitate a aerului la stația TR-2 Turnu Măgurele

Stația TR-3 Turnu Măgurele

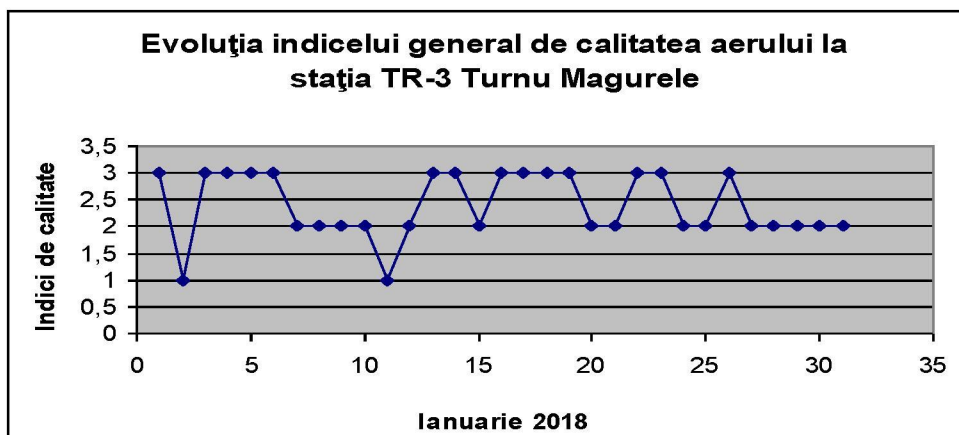


Fig 1.8 Evoluția indicelui general de calitate a aerului la stația TR-3 Turnu Măgurele

Stația TR-4 Turnu Măgurele

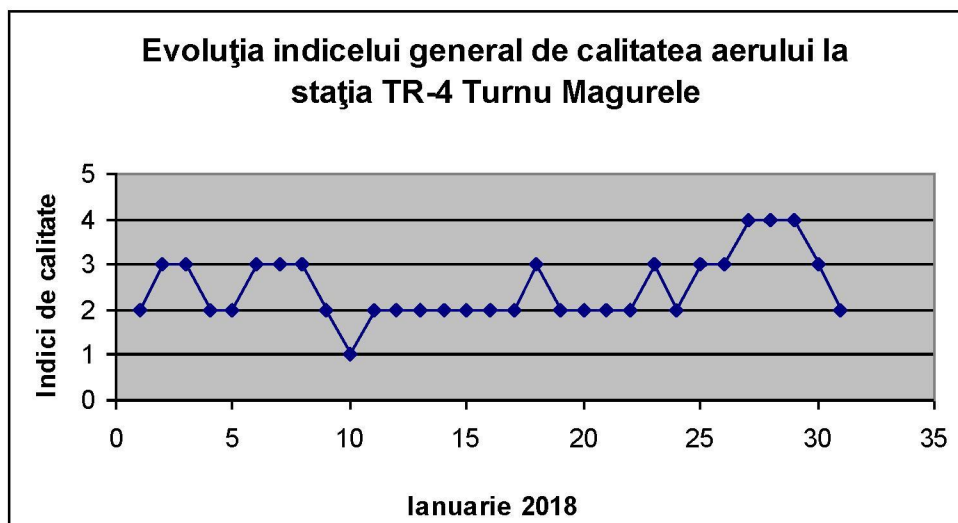


Fig 1.9 Evoluția indicelui general de calitate a aerului la stația TR-4 Turnu Măgurele

Stația TR-5 Zimnicea

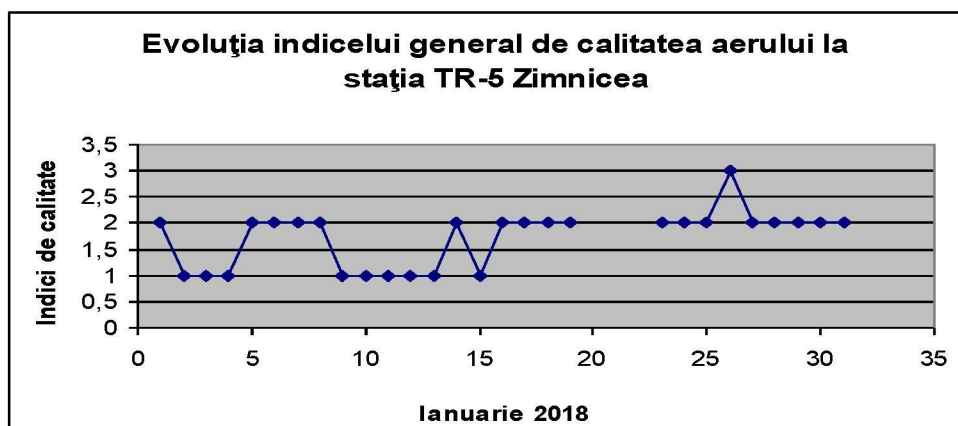


Fig 1.10 Evoluția indicelui general de calitate a aerului la stația TR-5 Zimnicea

Indici de calitate :

1- Excelent
2- Foarte Bun

3 - Bun
4 - Mediu

5 - Rău
6 - Foarte Rău

Pulberi sedimentabile

S-au efectuat 7 determinări ale pulberilor sedimentabile (probe medii lunare) prelevate în punctele de control din localitățile Alexandria, Zimnicea, Turnu Măgurele. Nu s-au înregistrat depășiri ale concentrației maxime admisibile ($17 \text{ g/m}^2 \cdot \text{lună}$) în conformitate cu prevederile STAS 12574/87.

Precipitații

S-au efectuat 7 analize fizico-chimice la probele de apă din precipitații prelevate în punctul de control “sediul APM Teleorman”. Indicatorii analizați: pH, conductivitate, sulfati, cloruri, azotați, în funcție de cantitatea de probă prelevată.

2. APA

Administrația Bazinală de Apă Argeș – Vedea nu a efectuat analize fizico-chimice și biologice în luna ianuarie 2018 pentru corpurile de apă de suprafață și subterane situate pe teritoriul județului Teleorman.

2.4 Ape uzate

În cursul lunii ianuarie 2018, în cadrul programului de monitorizare a apelor uzate evacuate în cursuri de suprafață, APM Teleorman a efectuat analize fizico-chimice la 5 probe de apă recoltate de la operatorii economici care evacuează ape uzate în cursuri de apă (s-au efectuat 50 de indicatori).

Pentru evaluarea calității apelor uzate s-au efectuat determinări la indicatorii fizici, indicatorii regimului de oxigen, indicatori de salinitate, nutrienți, alți indicatori chimici relevanți (materii în suspensie, detergenți, substanțe extractibile).

3. RADIOACTIVITATEA

Stația de Supraveghere a Radioactivității Mediului Zimnicea derulează un program standard de prelevare și măsurare a radioactivității mediului de 11 ore/zi, în conformitate cu prevederile Ordinului MMP nr. 1978/2010.

În cadrul SSRM Zimnicea se efectuează măsurări de radioactivitate pentru aerosoli atmosferici, depuneri atmosferice, apă de suprafață (Dunăre), apă potabilă (apă de fântână) și sol. De asemenea, se efectuează măsurări automate continue ale debitului de doză gama absorbită în aer la stația automată, furnizată în cadrul proiectului PHARE 2003 – RO 2003/005.551.04.11.01.

Tabel 3.1 Număr măsurări realizate în luna ianuarie 2018

Nr. crt.	ACTIVITATEA	Ianuarie 2018
1	Măsurări manuale	509
2	Măsurări automate ale debitului de doză gama absorbită în aer	744
	Total	1253

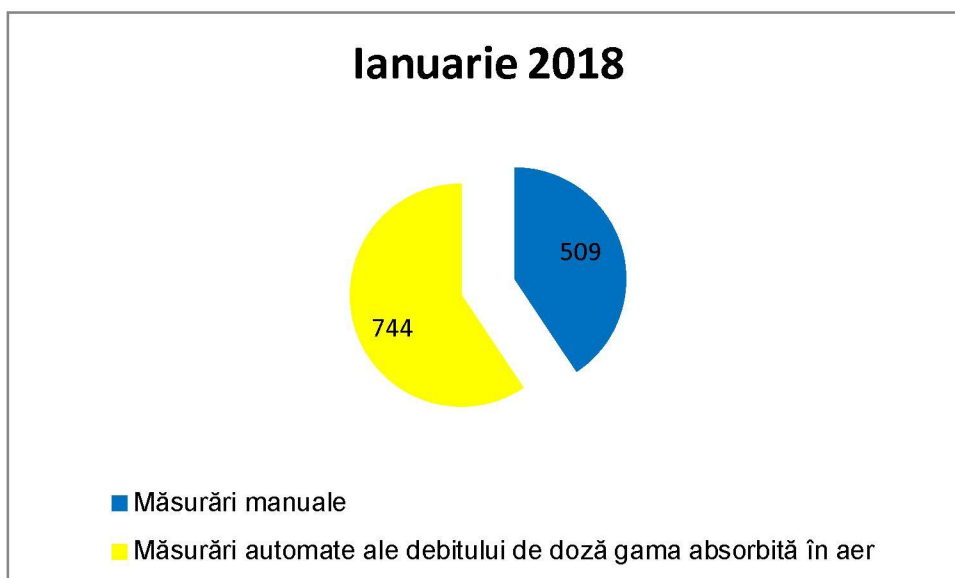


Figura 3.1 Număr măsurări realizate în luna ianuarie 2018

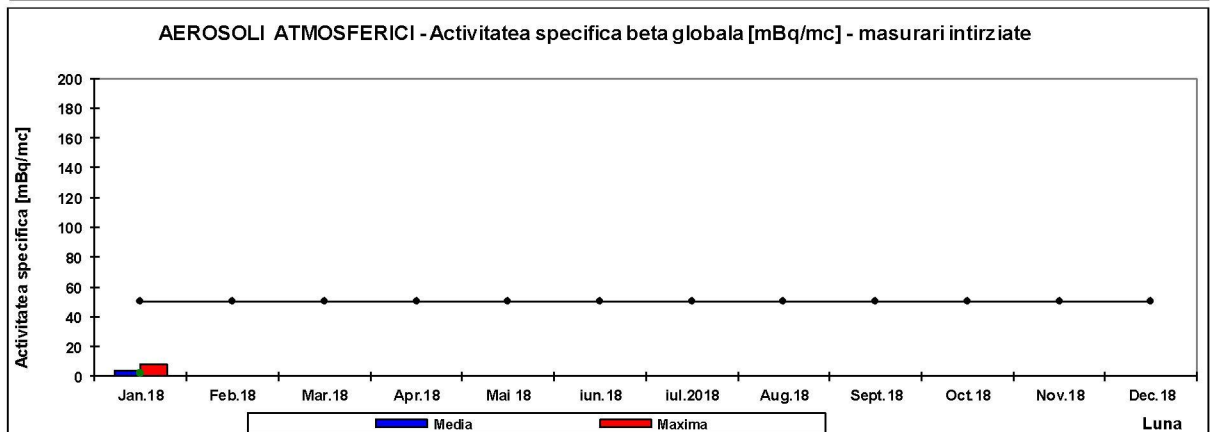
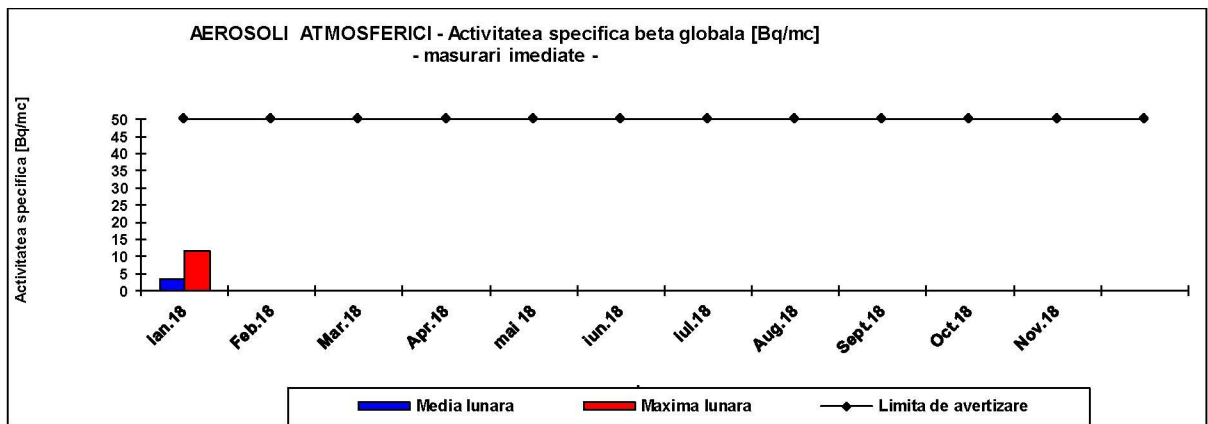
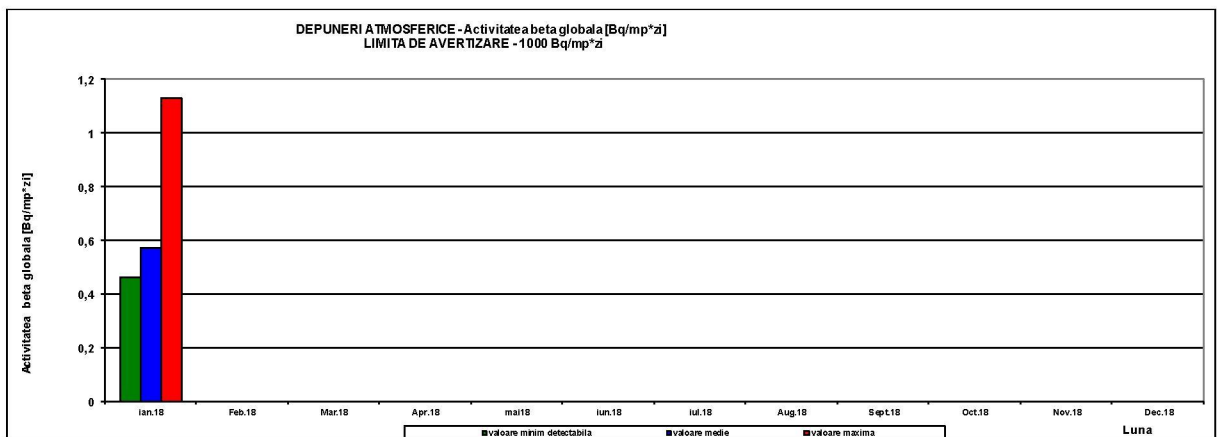
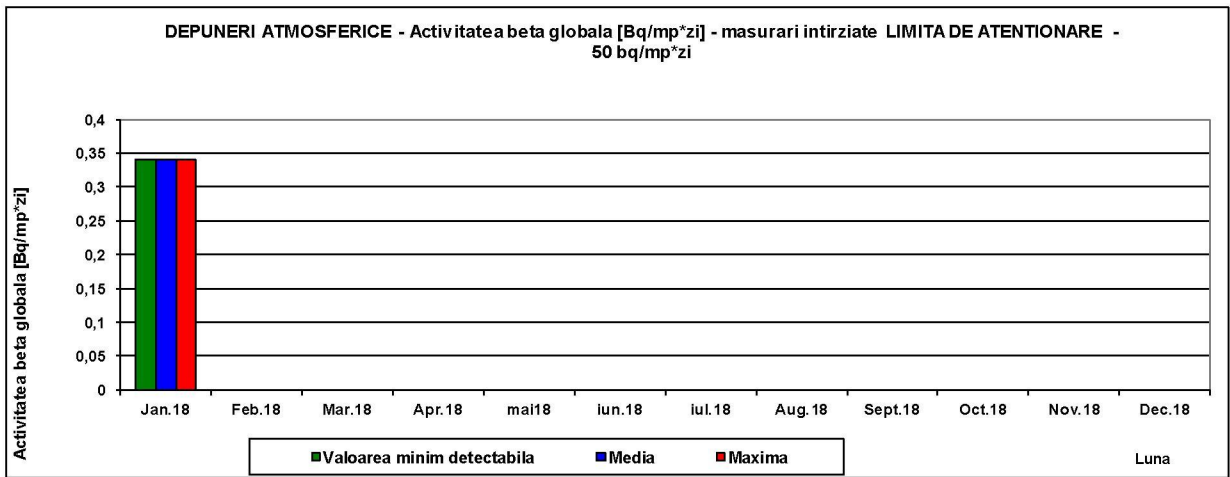
În cursul lunii ianuarie 2018, pentru toate probele analizate în cadrul Programului Standard, valorile activităților specifice beta globale determinate s-au situat în intervalul de variație al mediilor multianuale, depășirile pragului de atenționare înregistrate în cazul aerosolilor atmosferici imediați, încadrându-se după remăsurare în limitele normale de variație ale fondului natural.

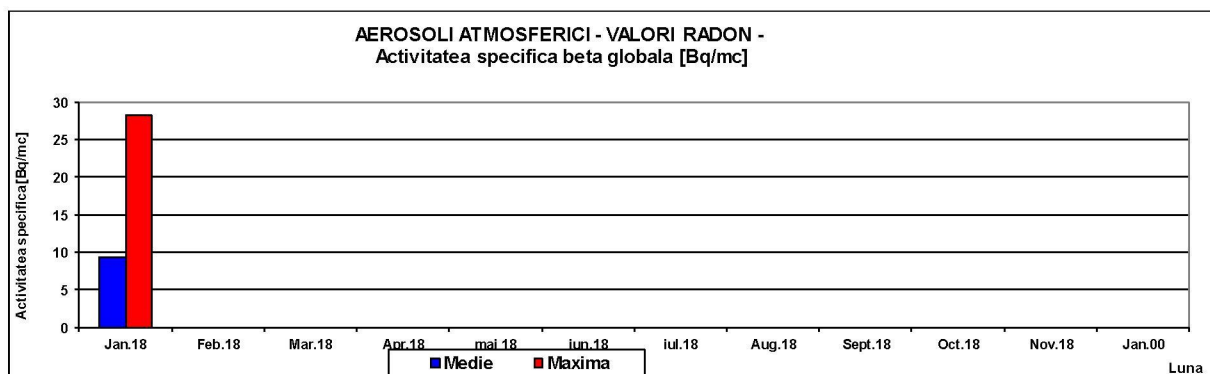
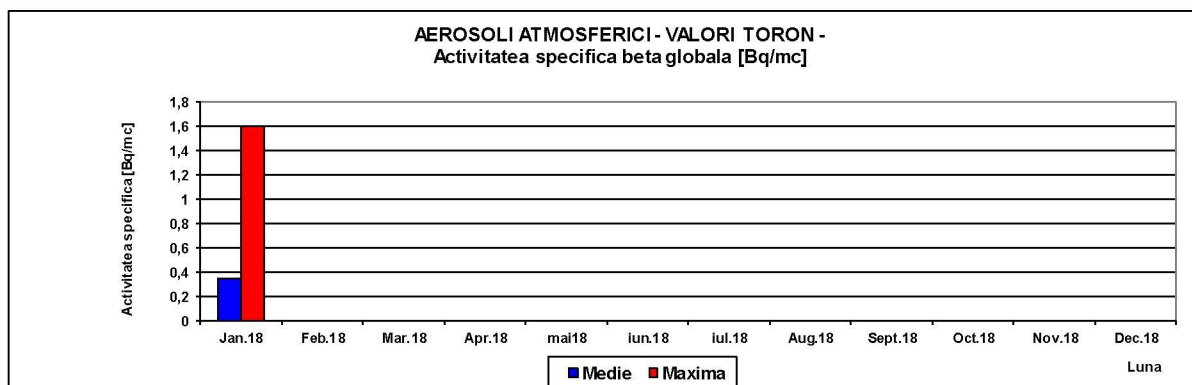
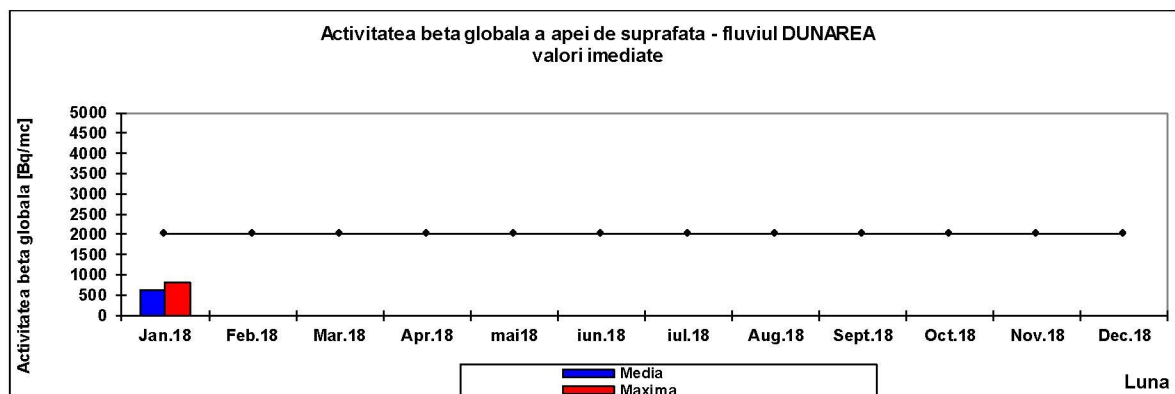
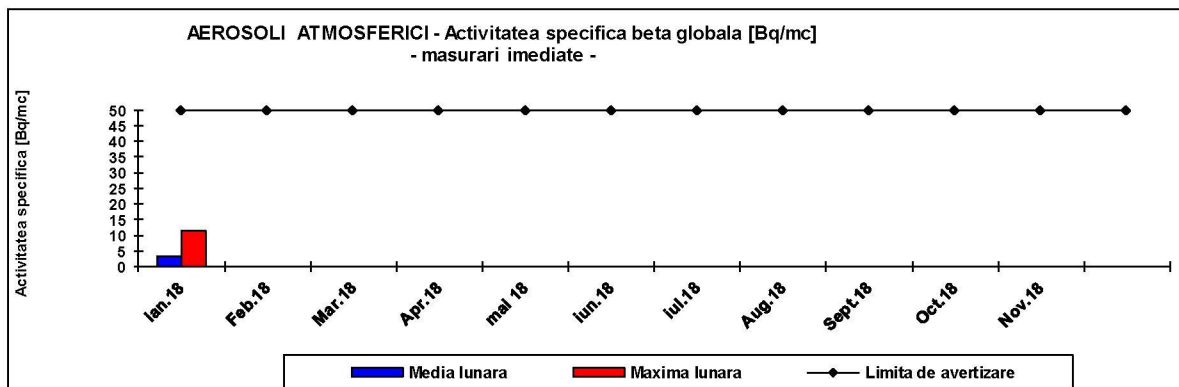
Tabel 3.2 Număr probe efectuate în luna ianuarie 2018

Tip probă	Ianuarie 2018
Aerosoli atmosferici	186
Depuneri atmosferice	62
Apa brută (Dunăre)	62
Apa freatică (fântână)	31
Vegetație	0
Sol	4
Debit doză gamma manual	0
Debit doză gamma automată	744
Factor stabilitate	40
Factor etalonare	31
Fond natural	93
TOTAL	1253

Valorile orare ale debitului de doză gamma externă nu au prezentat depășiri ale limitei de atenționare, de $0.250 \mu\text{Gy/h}$, variind între $0.063 \mu\text{Gy/h}$ și maxim $0.144 \mu\text{Gy/h}$.

Prezentăm sub forma grafică evoluția indicatorilor analizați în luna ianuarie 2018 la Stația de Radioactivitate a Mediului Zimnicea:





4. MEDIUL URBAN

Zgomotul

Pentru supravegherea nivelului de zgomot ambiant în luna ianuarie 2018, APM Teleorman a efectuat 31 de măsurări pe artere de circulație (stradă de categoria tehnica II, de

legătură, stradă de categoria tehnică III, de colectare), în interiorul zonelor funcționale (piețe, parcuri) din localitățile urbane Alexandria, Turnu Măgurele, Roșiorii de Vede și Videle.

S-au înregistrat 13 depășiri ale valorilor limită admisibile, conform STAS 10009/1988 „Acustica urbană. Limite admisibile ale nivelului de zgomot”, datorită traficului rutier (5 depășiri în municipiul Alexandria, 2 depășiri în municipiul Roșiorii de Vede, 3 depășiri în municipiul Turnu Măgurele și 3 depășiri în orașul Videle).

PRESIUNI ASUPRA MEDIULUI

Poluări accidentale

În cursul lunii ianuarie 2018, pe teritoriul județului Teleorman, nu s-au produs poluări accidentale.

Director Executiv,

Ion RĂDULESCU



Avizat: Șef Serviciu Monitorizare și Laboratoare, Marian Sărdan

Redactat: consilier principal, Elisabeta Chisac

27.02.2018