

SĂPTĂMÂNĂ EUROPEANĂ A MOBILITĂȚII

16-22 SEPTEMBRIE 2016

MANUAL PENTRU ORGANIZATORII DE CAMPANII DE LA NIVEL LOCAL



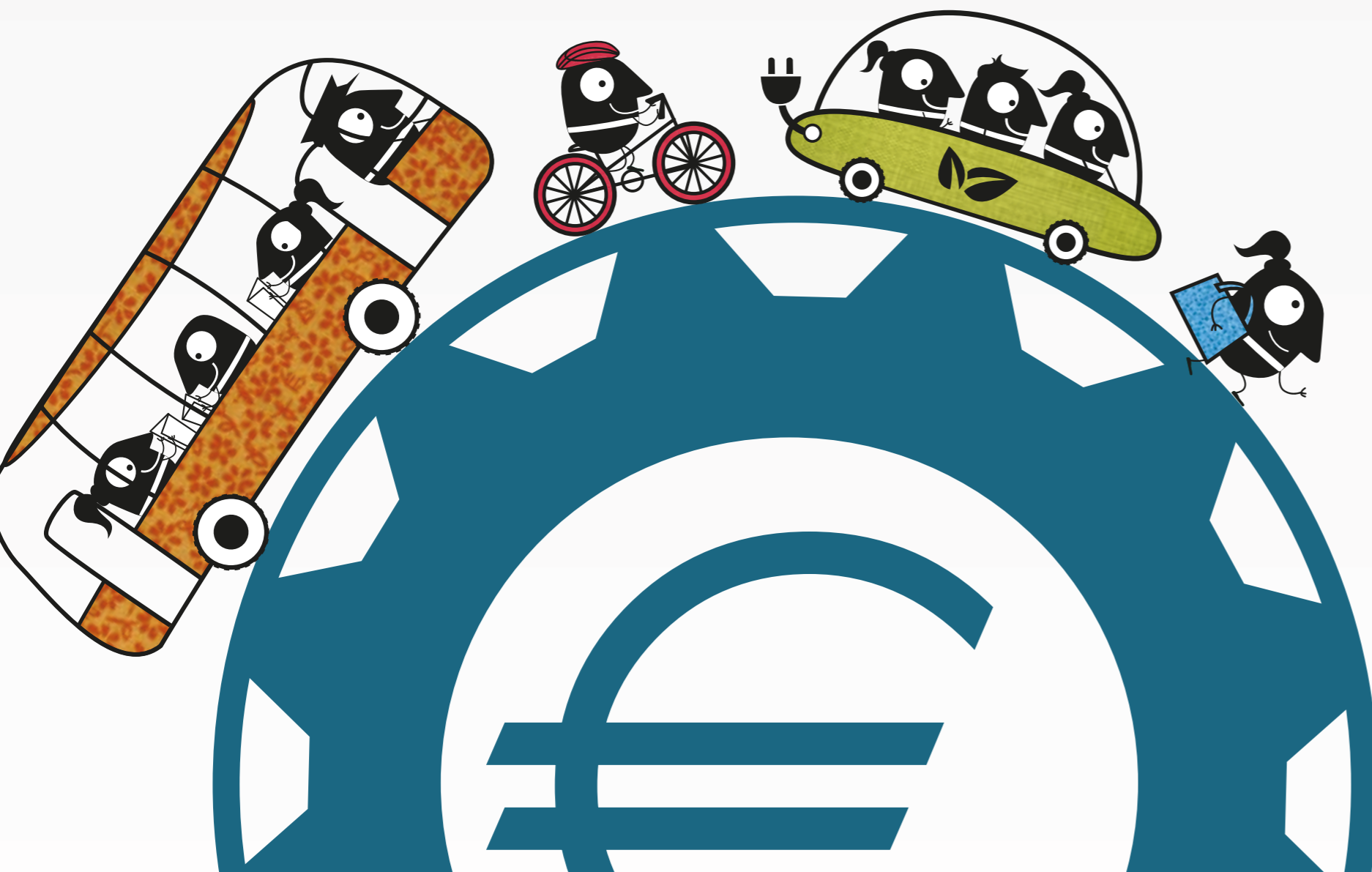
Mobilitate inteligentă. Economie puternică.

www.mobilityweek.eu





Secretariatul european
EUROCITIES
1 Square de Meeûs/B-1000 Brussels – BELGIA
juan.caballero@eurocities.eu
Telefon: +32 2 552 08 75



CUPRINS

INTRODUCERE LA MANUAL: UN INSTRUMENT ESEŢIAL PENTRU ORGANIZATORII DE CAMPANII DE LA NIVEL LOCAL ÎN CADRUL SĂPTĂMĂNII EUROPEANE MOBILITĂŢII	2
CONTRIBUŢIA SĂPTĂMĂNII EUROPEANE MOBILITĂŢII LA MOBILITATEA URBANĂ DURABILĂ	2
CUM SE POATE PARTICIPA?	4
PREMIUL SĂPTĂMĂNII EUROPEANE MOBILITĂŢII	5
7 ZILE DE ACTIVITĂŢI PRIVIND MOBILITATEA DURABILĂ	7
Transportul public	7
Transportul cu bicicleta	9
Mersul pe jos	10
Managementul mobilităţii	12
Utilizarea responsabilă a autoturismelor	13
Timp liber & cumpărături: mobilitate inteligentă şi durabilă pentru stimularea economiei locale	15
Mersul la cumpărături	16
Mobilitate şi sănătate	16
Drumuri verzi	18
MĂSURI PERMANENTE	19
ZIUA FĂRĂ AUTOTURISME	20
INFORMARE ŞI COMUNICARE	23
MONITORIZARE ŞI EVALUARE	25

INTRODUCERE LA MANUAL: UN INSTRUMENT ESENȚIAL PENTRU ORGANIZATORII DE CĂMPANII DE LA NIVEL LOCAL ÎN CADRUL SĂPTĂMÂNII EUROPEANE AMOBILITĂȚII

Acest manual urmărește să ofere informații generale autorităților locale care plănuiesc să participe la următoarea ediție a SĂPTĂMÂNII EUROPEANE AMOBILITĂȚII, organizată în perioada 16-22 septembrie 2016. Manualul prezintă cerințele privind înscrierea online în vederea participării în cadrul SĂPTĂMÂNII EUROPEANE AMOBILITĂȚII. Acest ghid are la bază experiența orașelor europene care au organizat deja SĂPTĂMÂNIA EUROPEANĂ AMOBILITĂȚII.

Manualul prezintă idei valoroase pentru organizarea de activități relevante, precum și măsuri cu caracter permanent.

Un capitol este dedicat participării la competiția pentru premiul SĂPTĂMÂNIA EUROPEANĂ AMOBILITĂȚII. Autoritățile locale trebuie să țină seama de aceste orientări în procesul de organizare a SĂPTĂMÂNII EUROPEANE AMOBILITĂȚII, dispunând totodată de libertatea de a le adapta contextului local. Informațiile incluse în acest manual nu sunt definitive, urmând să fie completate în permanență cu noi idei.

Alte informații suplimentare se regăsesc în „Ghidul celor mai bune practici”, care oferă exemple de activități inspiraționale de campanie, precum și în cadrul „Orientărilor tematice”, care pun accentul pe tematica anuală. Acestea sunt publicate anual și sunt disponibile pe site-ul web.

CONTRIBUȚIA SĂPTĂMÂNII EUROPEANE- AMOBILITĂȚII LA MOBILITATEA URBANĂ DURABILĂ

Comisia Europeană a stabilit două obiective majore pentru mobilitatea urbană: eliminarea treptată a autoturismelor care folosesc carburanți tradiționali din orașe până în anul 2050 și trecerea la o logistică urbană cu zero emisii în marile orașe până în anul 2030. Comisarul UE pentru transporturi, Violeta Bulc, se axează în anul 2016 pe patru domenii prioritare: inovare, digitalizare, decarbonizare și oameni.

Context

În anul 2000 a fost lansată „Ziua fără autoturisme” sub forma unei inițiative europene. Aceasta a constituit o oportunitate pentru orașe să demonstreze cât de interesate sunt de aspectele legate de mediu. Timp de o zi și, anume pe 22 septembrie, autoritățile locale au prezentat zonele centrale ale orașelor lor într-o lumină diferită, restricționând traficul motorizat, încurajând utilizarea modurilor durabile de transport și sporind gradul de conștientizare cu privire la impactul asupra mediului al opțiunilor individuale legate de modurile de transport.

În urma succesului înregistrat de Ziua fără autoturisme, SĂPTĂMÂNIA EUROPEANĂ AMOBILITĂȚII a fost organizată în fiecare an în perioada 16-22 septembrie, începând din anul 2002. Peste 400 de autorități locale din 23 de țări au luat parte deja la acest eveniment încă din primul an.

Gradul de conștientizare cu privire la această inițiativă a crescut de la an la an, iar opinia publică este foarte favorabilă, peste 80 % dintre cei intervievați exprimându-și susținerea în această direcție. Totodată, majoritatea oamenilor recunosc valoarea acestei campanii în faptul că atrage atenția asupra utilizării excesive a automobilelor în orașe.

Despre ce este vorba?

Campania europeană de promovare a mobilității urbane durabile, SĂPTĂMÂNIA EUROPEANĂ AMOBILITĂȚII, reprezintă o oportunitate perfectă de a explica provocările cu care se confruntă orașele în efortul lor de a opera o schimbare la nivel comportamental și de a avansa pe calea elaborării unei strategii mai durabile în materie de transport.

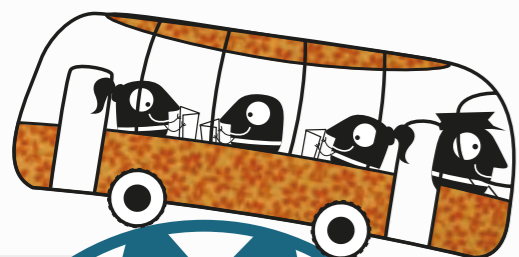
Autoritățile locale sunt încurajate să organizeze activități destinate creșterii gradului de conștientizare cu privire la anumite aspecte și la o tematică dată, precum și să lanseze măsuri permanente destinate îmbunătățirii situației transportului durabil în localitatea lor.

SĂPTĂMÂNIA EUROPEANĂ AMOBILITĂȚII reprezintă o bună ocazie ca părțile interesate de la nivel local să se întâlnească și să discute pe marginea diverselor aspecte legate de mobilitate și calitatea aerului, să găsească soluții inovatoare pentru reducerea utilizării automobilelor și a emisiilor produse de acestea și să testeze noi tehnologii sau măsuri de planificare.

SĂPTĂMÂNIA EUROPEANĂ AMOBILITĂȚII oferă oamenilor oportunitatea de a medita pe marginea adevăratei utilități a străzilor din orașe și de a dezbate soluții concrete de combatere a anumitor provocări, precum poluarea aerului și poluarea fonică, ambuteiajele, accidentele de circulație și problemele de sănătate.

SĂPTĂMÂNIA EUROPEANĂ AMOBILITĂȚII oferă totodată oportunitatea de a iniția o serie largă de activități și pune la dispoziție o platformă destinată autorităților, organizațiilor și asociațiilor de pe plan local pentru:

- Promovarea inițiativelor proprii în materie de mobilitate urbană durabilă.
- Creșterea gradului de conștientizare cu privire la efectele negative asupra mediului și calității vieții ale tendințelor actuale în materie de mobilitate.
- Instituirea de parteneriate cu părțile interesate de la nivel local.
- Participarea într-o campanie desfășurată la nivel european, partajând un obiectiv și o identitate cu alte centre urbane.
- Evidențierea angajamentului local față de politicile privind transportul urban durabil.
- Lansarea de noi politici și măsuri cu caracter permanent.



Parteneriatele pentru o mobilitate durabilă

Atingerea obiectivului unei mobilități inteligente și durabile este un proces de durată care necesită nu doar sprijin politic, ci și parteneriate angajate. Autoritățile locale sunt încurajate să se angajeze în astfel de parteneriate, implicând pe cât posibil actorii locali. Fiecare autoritate locală trebuie să identifice parteneri locali adecvați diverselor evenimente și să coordoneze pregătirea SĂPTĂMÂNII EUROPEANĂ AMOBILITĂȚII în strânsă cooperare cu aceștia.

Prin urmare, municipalitățile ar trebui să creeze parteneriate cu organizațiile de transport (public), cu asociațiile de mediu, medicale și sportive, cu întreprinderile locale (inclusiv contactele externe ale acestora, și anume clienți, furnizori, parteneri), mass-media (locală) etc.

Întreprinderile sunt adesea interesate să participe pentru a demonstra că își asumă responsabilitatea de a contracara schimbările climatice și de a avea grijă de comunitate și de sănătatea personalului propriu. Autoritățile locale ar trebui să utilizeze aceste argumente pentru a coopta mai mulți parteneri.

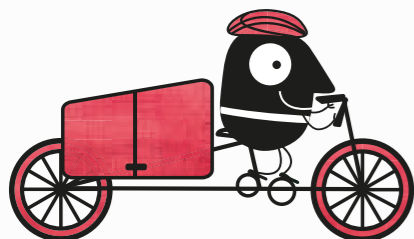
Întreprinderile, organizațiile și alți potențiali parteneri care nu sunt eligibili să contribuie la SĂPTĂMÂNĂ EUROPEANĂ AMOBILITĂȚII (16-22 septembrie), însă planifică să organizeze anumite activități pe parcursul anului, se pot înscrie în mod individual. Grație ACȚIUNILOR PRIVIND MOBILITATEA, aceste organizații pot accesa www.mobilityweek.eu și înregistra acțiunile lor de promovare a mobilității urbane durabile oricând pe parcursul anului.

CUM SE POATE PARTICIPA?

Orice oraș, chiar din afara Europei, este invitat să participe în cadrul SĂPTĂMÂNII EUROPEANĂ AMOBILITĂȚII. Înscrierea lor online va fi aprobată sub rezerva organizării unui eveniment sau a unei activități pe tema mobilității urbane durabile.

Există trei criterii de participare:

- Organizarea unei săptămâni de activități care să țină seama de tematica principală din anul respectiv.
- Implementarea a cel puțin unei măsuri noi cu caracter permanent, care să contribuie la transferul modal de la autoturismul personal la un mijloc de transport sănătos pentru mediu. Acolo unde este posibil, cel puțin una dintre aceste măsuri ar trebui să fie constituită din cedarea cu titlu permanent a unui spațiu rutier în favoarea pietonilor, a bicicliștilor sau a transportului public, de exemplu, trotuare mai largi, piste noi pentru bicicliști sau benzi de autobuz, un nou program de reducere a traficului, reducerea limitei de viteză. Măsurile cu caracter permanent implementate anterior în anul respectiv sunt la rândul lor eligibile, cu condiția să fie promovate în perioada SĂPTĂMÂNII EUROPEANĂ AMOBILITĂȚII (16-22 septembrie).
- Organizarea, de preferat în data de 22 septembrie, a Zilei fără autoturisme, prin rezervarea pentru cel puțin o zi întregă (cu o oră înaintea începerii programului de lucru până la o oră după încheierea acestuia) a uneia sau mai multor zone pentru pietoni, bicicliști și transportul public.



Autoritățile locale care îndeplinesc toate cele trei criterii de mai sus vor deveni *participanți de marcă*, fiind eligibile să concureze pentru obținerea premiului SĂPTĂMÂNĂ EUROPEANĂ AMOBILITĂȚII (a se vedea capitolul referitor la „premiul SĂPTĂMÂNĂ EUROPEANĂ AMOBILITĂȚII”).

Cum se face înscrierea?

După crearea unui cont nou, dacă participați pentru prima dată, sau după intrarea în contul creat anul trecut, formularul de înscriere online trebuie să fie completat pe www.mobilityweek.eu

Pentru completarea formularului de înscriere destinat autorităților locale, trebuie furnizate următoarele informații:

- Numele, funcția și datele de contact ale persoanei responsabile de SĂPTĂMÂNĂ EUROPEANĂ AMOBILITĂȚII la nivelul municipalității, precum și de relația cu mass-media.
- Acțiunile/evenimentele (în legătură cu tematica anului în cauză) organizate cu ocazia SĂPTĂMÂNII EUROPEANĂ AMOBILITĂȚII și programul aferent.
- Măsurile cu caracter permanent care urmează să fie implementate în acest an.
- Informațiile privind zona (zonele) cu acces într-o mare măsură restricționat pentru autoturismele personale.

După finalizarea înscrierii online, aceasta va fi validată de coordonatorul de la nivel național sau european. Odată aprobată, veți primi un e-mail automat de confirmare. Abia ulterior, activitățile orașului în cauză vor fi publicate online în secțiunea „orașele participante la SĂPTĂMÂNĂ EUROPEANĂ AMOBILITĂȚII”. Datele de logare pe site-ul web vor fi furnizate împreună cu un e-mail de confirmare, permițând astfel municipalității să actualizeze informațiile furnizate (de exemplu, schimbări aduse la nivelul programului).

Semnarea Cărții este obligatorie doar dacă vă înscrieți în competiția pentru Premiul SĂPTĂMÂNĂ EUROPEANĂ AMOBILITĂȚII (din a doua jumătate a lunii septembrie până la începutul lunii noiembrie).

PREMIUL SĂPTĂMÂNĂ EUROPEANĂ AMOBILITĂȚII

Premiul SĂPTĂMÂNĂ EUROPEANĂ AMOBILITĂȚII urmărește să recompenseze activitățile autorităților locale din cadrul SĂPTĂMÂNII EUROPEANĂ AMOBILITĂȚII. Obiectivul este acela de a promova campaniile de succes și de a crește gradul de conștientizare cu privire la necesitatea acțiunilor locale în domeniul mobilității urbane durabile. Finaliștii sunt omagiați în cadrul unei ceremonii prestigioase organizate la Bruxelles și prezentați în diverse publicații. Câștigătorul premiului SĂPTĂMÂNĂ EUROPEANĂ AMOBILITĂȚII este recompensat cu un clip video prin care să își promoveze realizările în calitate de campion al transportului urban durabil în Europa.

criterii de eligibilitate

Autoritățile locale sunt eligibile să primească premiul SĂPTĂMÂNĂ EUROPEANĂ AMOBILITĂȚII, dacă:

1. S-au înregistrat online la www.mobilityweek.eu
2. Au depus Carta semnată.
3. Sunt *participanți de marcă*, și anume îndeplinesc toate cele trei criterii.
4. Sunt localizate în UE-28, în țări candidate la UE, în țări potențial candidate la UE care fac parte din procesul de stabilizare și de asociere (PSA), în țări din Spațiul Economic European (SEE) sau țări membre ale Asociației Europene a Liberului Schimb (AELS). Aceste țări sunt: Albania, Austria, Belgia, Bosnia și Herțegovina, Bulgaria, Croația, Cipru, Danemarca, Elveția, Estonia, Finlanda, Fosta Republică Iugoslavă a Macedoniei, Franța, Germania, Grecia, Islanda, Irlanda, Italia, Kosovo*, Letonia, Liechtenstein, Lituania, Luxemburg, Malta, Muntenegru, Țările de Jos, Norvegia, Polonia, Portugalia, Regatul Unit, Republica Cehă, România, Serbia, Slovacia, Slovenia, Spania, Suedia, Turcia, Ungaria.

criterii de evaluare

Un juriu independent, format din experți în mobilitate urbană, va evalua:

1. Calitatea activităților care se concentrează pe tematica anuală.
2. Planul de acțiune pentru evenimente și implicare publică.
3. Strategia de comunicare.
4. Impactul măsurii (măsurilor) permanente.
5. Sfera parteneriatelor cu părți interesate de la nivel local.

Procedura de înscriere

Autoritățile locale care doresc să se înscrie în cursa pentru premiul SĂPTĂMÂNĂ EUROPEANĂ AMOBILITĂȚII trebuie:

1. Să completeze formularul de înscriere în limba engleză (maximum 20 de pagini), furnizând detalii cu privire la autoritatea locală, evenimentele și activitățile, măsurile permanente implementate și natura și contribuțiile partenerilor.
2. Să trimită formularul de înscriere prin e-mail, o copie digitală a Cartei semnate și o hartă a zonei închise traficului motorizat în cursul Zilei fără autoturisme.
3. Să asigure materiale de documentare: instrumente de comunicare, fragmente de presă, clipuri video și fotografii (de preferat cu rezoluție ridicată) până la data de 15 noiembrie.

Formularul de înscriere este pus la dispoziție online.

Ceremonia de decernare și premiul

Ceremonia de decernare a premiului SĂPTĂMÂNĂ EUROPEANĂ AMOBILITĂȚII are loc la Bruxelles, în prezența comisarului european pentru transporturi. Autoritatea locală câștigătoare va fi premiată cu un clip video promoțional cu o durată de maximum trei minute, în care să își prezinte realizările în calitate de campion al transportului urban durabil în Europa.

* Această denumire nu aduce atingere pozițiilor privind statutul și este conformă cu Rezoluția 1244/1999 a Consiliului de Securitate al ONU și cu Avizul Curții Internaționale de Justiție privind Declarația de independență a Republicii Kosovo.



7 ZILE DE ACTIVITĂȚI PRIVIND MOBILITATEA DURABILĂ

Orașele pot organiza activități pe teme specifice legate de transportul urban durabil.

Principalele trei moduri de transport durabil – transportul public, transportul cu bicicleta și mersul pe jos – și legăturile dintre acestea (intermodalitatea) vor sta fără îndoială la baza majorității activităților.

În vederea pregătirii unui program interesant pentru șapte zile, orașele pot organiza mai multe Zile fără autoturisme sau pot pune accentul pe oricare alt eveniment tematic care poate fi mai relevant în contextul local.

Lansarea SĂPTĂMÂNII EUROPEANĂ AMOBILITĂȚII

Evenimentele publice și mediatiche organizate în data de 16 septembrie, prima zi a SĂPTĂMÂNII EUROPEANĂ AMOBILITĂȚII, sunt perfecte pentru lansarea campaniei prin faptul că:

- Se introduc oferte speciale, cum ar fi un bilet cu tarif special pentru transportul public pe durata întregii săptămâni.
- Se oferă servicii suplimentare (o frecvență crescută, servicii de navetă, hărți, consiliere în materie de transport etc.).
- Se promovează intermodalitatea.
- Persoanele care își lasă acasă autoturismul personal sunt recompensate și interviuate pentru a arăta ce mijloace de transport au ales și cum au decurs lucrurile.
- Se lansează măsurile de mobilitate cu caracter permanent prevăzute de municipalitate.

Transportul public

Utilizarea transportului public pentru satisfacerea nevoilor în materie de mobilitate reprezintă fără îndoială o temă centrală a SĂPTĂMÂNII EUROPEANĂ AMOBILITĂȚII. Transportul public ar trebui să fie sinonim cu libertatea.

Toți cei implicați în transportul public vor putea folosi SĂPTĂMÂNĂ EUROPEANĂ AMOBILITĂȚII ca pe o oportunitate de a promova soluțiile intermodale, dovedind că acestea pot oferi o alternativă reală la deplasarea cu autoturismul personal.

În continuare sunt prezentate o serie de măsuri referitoare la organizarea cu succes a evenimentelor dedicate transportului public. Acestea urmăresc să atragă atenția mass-mediei prin intermediul televiziunii, radioului și ziarelor.

Navetă inteligentă

Printre măsurile de luat în calcul se numără:

- Negociați cu operatorii de transport opriri în apropierea marilor întreprinderi.
- Asigurați sprijin financiar, și anume decontare.
- Asigurați transportul către casă în cazuri de urgență.

- Introduceți oferte speciale.
- Furnizați informații cu privire la transportul public.
- Organizați servicii de consiliere personalizată pentru deplasări.
- Oferiți băuturi răcoritoare/apă după încheierea programului de lucru în stațiile cele mai apropiate sau în autobuze.
- Promovați acțiuni planificate pe rutele intens frecventate.
- Instituți o provocare pentru navetiști.
- Promovați intermodalitatea.
- Programați o dezbatere între operatorii de transport public și navetiști pentru a discuta pe marginea posibilităților de creștere a gradului de utilizare a transportului public, precum și a eventualelor efecte pozitive pentru diversele părți implicate.

Intermodalitate

- Mersul pe jos sau cu bicicleta, în combinație cu transportul public ar putea spori atractivitatea acestuia din urmă:

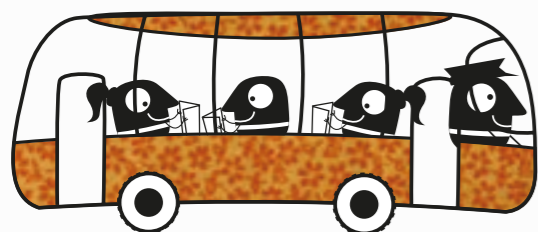
	Viteză medie	Distanța parcursă în 10 min.	Zonă de preluare
Mersul pe jos	5 km/h	0,8 km	2 km ²
Mersul cu bicicleta	20 km/h	3,3 km	32 km ²

- Se poate promova transportul cu bicicleta și transportul public prin permiterea accesului cu bicicleta în autovehiculele publice în afara orelor de vârf și prin montarea de suporturi de biciclete în stațiile de transport în comun.
- Pasagerii pot fi informați cu privire la schemele de utilizare simultană a unei mașini personale de către mai multe persoane (car-pooling) și de utilizare alternativă a unei mașini de către mai multe persoane (car-sharing). Sunt întotdeauna binevenite noi scheme.
- Informațiile privind partajarea taxiurilor pot fi prezentate în stațiile de schimb.
- Sistemele de informare pot fi transmodale, de exemplu, personalul din autobuze să poată oferi informații despre trenuri și vice versa.

Transport public accesibil

Transportul accesibil este un drept și asigură incluziunea socială. Mai mult, numărul total al pasagerilor crește pe măsură ce transportul public devine mai accesibil. Este necesară:

- Adaptarea stațiilor de autobuz și alinierea înălțimii trotuarului la nivelul ușii autobuzelor.
- Crearea de stații de autobuz în apropierea sediilor marilor întreprinderi.
- Implementarea sensibilizării cu privire la dizabilități.
- Introducerea orarelor și a altor informații în formate accesibile (tipărire în format mare, scriere Braille, format audio etc.).
- Adaptarea infrastructurii pentru a asigura accesibilitatea (autobuze cu podea joasă, lifturi, rampe etc.).
- Asigurarea de informații cu privire la nivelul de acces prin intermediul site-urilor web, aplicațiilor mobile, broșurilor etc.
- Colaborarea cu organizații care se ocupă de persoanele cu dizabilități.



Siguranță

Potrivit *L'Union Internationale des Transports Publics* (UITP), accidentele rutiereucid peste 27 000 de persoane în fiecare an. Există o relație directă între numărul de morți și numărul de deplasări cu mașina. Accidentele constituie principala cauză de deces în rândul tinerilor din UE.

Cifrele de mai sus pot fi citate în corelație cu cifrele înregistrate la nivel local.

Alte măsuri ar putea viza desemnarea de agenți de securitate sau de informare în cadrul rețelei, precum și includerea de rute atractive pentru pietoni.

Informarea pasagerilor

- Introducerea de noi stiluri de orare, site-uri web și aplicații.
- Deschiderea de servicii de informații multimodale.
- Identificarea modului în care gândesc clienții.

Comunicarea cu clienții și personalul

Personalul trebuie să fie bine informat pentru garantarea succesului de ansamblu al SĂPTĂMĂNII EUROPEANEA MOBILITĂȚII.

Activitățile ar putea include:

- Oferirea de vizite la birou de control pentru transportul public, însoțite de explicații privind frecvența, viteza, rutele.
- Organizarea unei prezentări a echipamentelor inovatoare sau a prototipurilor de transport public de pe rutele regulate.
- Explicarea perturbărilor cauzate de construcția de noi linii sau vizitarea unui șantier de lucru de metrou/tramvai.

Transportul cu bicicleta

Transportul cu bicicleta implică toate aspectele care fac un „oraș locuibil”. Bicicletele economisesc spațiu și energie și nu generează nici zgomot, nici poluare. Ele contribuie la bunăstare și mobilitate durabilă și, în plus, sunt eficiente și sănătoase.

Toate propunerile de activități enumerate aici urmăresc să atragă atenția asupra beneficiilor transportului cu bicicleta.

Transportul cu bicicleta și naveta inteligentă

Ca soluții pentru infrastructura de ciclism la locul de muncă, pentru siguranța și stimularea promovării mersului cu bicicleta la serviciu, este important:

- Să se înființeze o cabină/un punct de informare pentru bicicliști într-o zonă accesibilă personalului și publicului.
- Să se creeze o schemă de „educare”. „Proaspătul biciclist” ar merge cu bicicleta la serviciu însoțit de „tutorele” său și apoi ar putea fi chestionat pe marginea acestei experiențe.



- Să se organizeze o zi a „Mersului cu bicicleta la serviciu”, oferindu-se tot soiul de stimulente navetiștilor pentru a recurge la transportul cu bicicleta.
- Să se organizeze o „Provocare pentru navetiști”, pentru a arăta că ciclismul este nu numai cel mai ieftin și sănătos mod de transport, ci, de cele mai multe ori, și cel mai rapid.
- Să se ofere micul dejun persoanelor care vin cu bicicleta la serviciu.
- Să se organizeze un spectacol de modă cu echipament de ciclism sau să se creeze kituri de ciclism (haină de ploaie cu logoul companiei etc.).
- Să se acorde o distincție sau un premiu întreprinderilor care stimulează mersul cu bicicleta.
- Să se distribuie informații cu privire la rutele sigure pentru bicicliști, în cooperare cu poliția locală sau cu departamentul de planificare a traficului.

Infrastructura de ciclism

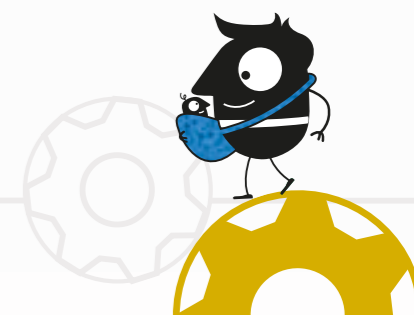
- Instituți un punct sau stand de informare pentru bicicliști, care să ofere informații angajaților, proprietarilor de locuințe, vizitatorilor etc.
- Dezvoltați parteneriate cu anumite întreprinderi, pentru a asigura instalații de duș și spații de schimbare a hainelor pentru bicicliști.
- Instalați facilități sigure și adăpostite pentru parcare a bicicletelor.
- Achiziționați biciclete pentru un parc public sau privat de biciclete.
- Înființați un service public de biciclete.
- Mutați parcurile de biciclete la intrarea în clădirile administrației publice, în sediile de birouri, centrele comerciale etc.

„Încearcă o dată și devino un biciclist cotidian!”

- Organizați, în cooperare cu asociațiile locale de bicicliști, sesiuni de informare cu privire la posibilitățile de trecere de la mașină la bicicletă, destinate în special persoanelor care locuiesc la maximum 5 km de locul de muncă.
- Organizarea unui spectacol de modă pentru bicicliști sau a unei expoziții de prototipuri de biciclete sau modele vechi de biciclete.
- Solicitați asociațiilor locale de ciclism, serviciilor de închiriere de biciclete, comercianților și întreprinderilor specializate în produse sportive să pună la dispoziția bicicliștilor puncte de service și mentenanță.
- Solicitați asociațiilor de ciclism sau poliției să atașeze pe biciclete un microcip antifurt.
- Invitați locuitorii orașului să participe la un „Tur cotidian de ciclism” și solicitați participanților să își atașeze pe spate un poster care să indice distanța pe care o parcurg zilnic pe bicicletă. Toate posterurile vor fi prezentate în cadrul unei expoziții organizate la finalul turului.
- Creați un program de stimulare a ciclismului în cooperare cu dealerii specializați de la nivel local.

Mersul pe jos

Acțiunile prezentate mai jos pot fi utile pentru a atrage atenția cu privire la importanța mersului pe jos ca mijloc de transport. Activitățile propuse pot fi organizate rapid, neavând un caracter permanent. Totuși, obiectivul lor este să lase o impresie de durată în mentalul colectiv și să atragă atenția mass-mediei.



Mersul pe jos și naveta inteligentă

- Încurajați întreprinderile să recompenseze personalul care vine la muncă pe jos, de exemplu cu un mic dejun.
- Propuneți conducerii companiei să recompenseze personalul care vine la muncă pe jos prin stimulente de ordin financiar sau prin adăugarea a două minute în plus la concediul de odihnă anual.
- Sugerați întreprinderilor să recompenseze cu un cadou personalul de curățenie stradală care se ocupă de întreținerea spațiilor adiacente clădirilor lor.
- Sfătuiți întreprinderile cum să modifice proiectul parcarilor auto proprii pentru a acorda prioritate pietonilor.
- Invitați-l pe directorul executiv la o discuție la pas pe aleile din jurul clădirii sau clădirilor companiei pentru a evalua accesibilitatea pentru pietoni.
- Colaborați cu întreprinderile pentru a demara derularea de proiecte comune cu caracter regulat de îndepărtare de graffiti în cartierul lor.
- Distribuți informații cu privire la traseele pietonale sigure.

Străzi vii

- Faceți demersuri pe lângă liderii locali să exploreze orașul pe jos pentru a evalua problemele existente, cum ar fi barierele fizice, trotuarele deteriorate, parcurile ilegale, gunoaiele etc.
- Organizați „Ziua parcarii” (www.parkingday.org) și invitați locuitorii să utilizeze în mod creativ spațiile de parcare.
- Plantați copaci pe străzile mai puțin atractive.
- Inaugurați o nouă zonă cu limită de viteză de 30 km/h (20 mph).
- Faceți demersuri pe lângă Camera de Comerț de la nivel local pentru a-i determina pe comercianți să se alătore campaniei.

Guvernele naționale

- Copiii sunt însoțiți de ministrul transporturilor în deplasarea lor zilnică pe jos până la școală.
- Ministrul transporturilor se întâlnește cu părinții și copiii acestora în zonele cu străzi unde limita de viteză impusă este de 30 km/h (20 mph), pentru a discuta cu aceștia pe marginea condițiilor oferite pe plan local pietonilor.
- În prezența copiilor, ministrul transporturilor inaugurează un nou pod, trotuar sau orice altă infrastructură dedicată traficului pietonal.
- Ministrul transporturilor și, după caz, alți oficiali din administrație, merg pe jos până la și de la locul de muncă spre legătura relevantă de autobuz/tren etc.
- Ministrul de interne însoțește un membru al forțelor de poliție în rondul său și contribuie la instituirea siguranței pe străzi.
- Guvernul național anunță un pachet legislativ privind introducerea unei amenzi pentru toate tipurile principale de deșeuri stradale – pungi de plastic, pachete de țigări, ambalaje de batoane de ciocolată, veniturile încasate din perceperea acestor amenzi urmând să fie redirecționate către consolidarea managementului stradal.

Toate aceste activități se aplică desigur și în cazul primarilor și al altor factori de decizie de la nivel local.

Managementul mobilității

Managementul mobilității devine un element decisiv pentru dezvoltarea inteligentă și durabilă a orașelor. Acesta constă într-o abordare orientată către cerere pentru a modifica structura modală în favoarea mijloacelor de transport durabile.

Această abordare implică, printre aspectele cele mai importante, noi parteneriate. În cursul SĂPTĂMÂNII EUROPEANĂ AMOBILITĂȚII, autoritățile locale pot institui parteneriate cu școli și întreprinderi și pot implementa planuri de mobilitate școlară și planuri de navetă.

Noile moduri de transport flexibile au influență: autobuzele cu trasee flexibile, transportul la cerere, transportul comunitar, partajarea taxiurilor, utilizarea alternativă a unei mașini de către mai multe persoane (car-sharing), parcare și folosirea transportului în comun (park and ride), livrarea de bunuri și mărfuri la nivel urban.

Instrumentele care stimulează schimbarea comportamentală se bazează de obicei pe informare, comunicare, organizare și coordonare și necesită promovare.

Planuri de deplasare la nivelul întreprinderilor

- Promovați naveta durabilă în buletinele informative ale primăriilor și întreprinderilor.
- Acordați distincții întreprinderilor durabile.
- Promovați angajatorii activi în domeniul managementului mobilității, care oferă un exemplu.
- Furnizați hărți și ghiduri de accesibilitate în locuri specifice.
- Oferiți consiliere individuală în materie de deplasare „din ușă în ușă” (door-to-door).
- Organizați o ședință la nivelul companiei pe tema mobilității.
- Organizați un sondaj privind schimbările comportamentale în materie de mobilitate.
- Instituiți un grup de lucru al angajaților pe aspecte de mobilitate.
- Numiți un coordonator sau un manager de mobilitate.

Activități generale

- Organizați „Ziua bicicletelor”, în care angajații să fie recompensați printr-un program flexibil de lucru, mic dejun, tricouri, concerte live, dușuri, masaj, un cip antifurt etc.
- Creați un parteneriat cu întreprinderile și furnizorii de servicii IT pentru organizarea „Zilei naționale a muncii de la distanță”.
- Convingeți o celebritate de pe plan local să afirme: „Merg cu bicicleta/merg pe jos la serviciu” sau „folosesc transportul public pentru a ajunge la serviciu”.
- Acordați un premiu întreprinderii care depune cele mai mari eforturi pentru implementarea mobilității durabile.
- Organizați Ziua transportului durabil dedicată întreprinderilor: angajații merg pe jos, cu bicicleta, folosesc transportul public sau recurg la utilizarea simultană a unei mașini personale de către mai multe persoane (car-pooling).
- Recompensați angajații care fac naveta în mod regulat și au un abonament sezonier.
- Oferiți-le șoferilor blocați în trafic o „minge de stres”.
- Creați un premiu pentru întreprinderile care încurajează ciclismul.

- Prezentați/lansați inițiative de utilizare simultană a unei mașini personale de către mai multe persoane (car-pooling) în rândul întreprinderilor.
- Solicitați întreprinderilor să le ofere angajaților un bonus pentru ciclism.
- Planuri de deplasare la nivelul întreprinderilor: testați noile măsuri în cursul SĂPTĂMÂNII EUROPEANĂ AMOBILITĂȚII.

Planuri de mobilitate urbană durabilă (PMUD)

SĂPTĂMÂNIA EUROPEANĂ AMOBILITĂȚII constituie o oportunitate importantă de a stimula interesul pentru PMUD. Prin urmare trebuie depus un efort într-o anumită zi pentru:

- Organizarea unei prezentări a scenariilor posibile de dezvoltare a transporturilor și a unui scenariu ales.
- Organizarea unei conferințe privind planul de mobilitate urbană.
- Programarea unor reuniuni de cartier privind mobilitatea urbană.
- Prezentarea/implementarea unor măsuri de planificare a mobilității urbane (noi rute de autobuz, noi spații de parcare de tip „park and ride”, piste pentru bicicliști, planuri ecologice de navetă, centre de mobilitate etc.) și furnizarea de informații specifice privind aceste inovații.

Utilizarea responsabilă a autoturismelor

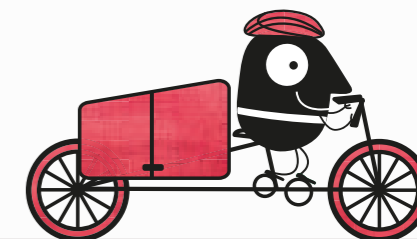
Obiectivul SĂPTĂMÂNII EUROPEANĂ AMOBILITĂȚII nu este exclusiv acela de a promova utilizarea mijloacelor de transport durabile, ci, de asemenea, de a stimula utilizarea responsabilă a autoturismelor, astfel încât persoanele care sunt nevoite să recurgă la mașina personală cel puțin în anumite scopuri, să poată contribui la rândul lor la un mediu urban mai durabil.

O serie largă de activități ar putea fi avute în vedere, potrivit enumerației de mai jos. Acestea variază de la condus cu prudență și în condiții de siguranță pentru o restricționare cât mai nesemnificativă a mobilității celorlalte persoane care nu conduc autovehicule și până la reducerea emisiilor produse de traficul rutier (cu un efect direct asupra climei și asupra calității aerului) sau până la creșterea numărului de pasageri pentru fiecare mașină.

Din nou, organizarea activităților enumerate aici nu intră în responsabilitatea exclusivă a autorităților locale, sarcina putând fi partajată cu diverși parteneri de la nivel local.

Economisiți combustibil

- Solicitați dealerilor de automobile sau producătorilor de automobile să instaleze un stand de prezentare a autovehiculelor cu consum redus de combustibil.
- Propuneți școlilor auto să ofere sesiuni de formare axate pe economisirea energiei (condus ecologic).
- Promovați condusul ecologic în rândul șoferilor profesioniști, cum ar fi șoferii de autobuze școlare, taximetriștii, șoferii unor întreprinderi și instituții etc.
- Lansați o campanie la care să participe stațiile locale de distribuție pentru a încuraja verificarea regulată a presiunii din cauciucuri (sub 0,4 bari înseamnă o creștere a consumului de combustibil cu 10%).



„Dați o pauză mașinii”

- Organizați concursuri în care șoferii trebuie să renunțe la permis pentru o anumită perioadă, în schimbul unui bilet pentru mijloacele de transport public.
- Organizați expoziții de biciclete cargo și/sau livrări demonstrative cu astfel de vehicule.
- Invitați „bicicliștii cotidiani” să vorbească despre rutina lor zilnică și experiențele legate de transportul copiilor și al mărfurilor, de călătoriile de agrement, de îmbrăcăminte etc.
- Publicați un „manual de uzanță pentru șoferi”, care să ofere informații cu privire la majoritatea temelor menționate mai sus, cum ar fi economia de combustibil, reducerea zgomotului, elementele de urmărit în caz de reparații (roți silențioase, filtre de ulei inovatoare etc.), identificarea spălătorii auto care reciclează apa, zonele de parcare etc.
- În cazul în care transmiteți informații din trafic pe postul de radio local, îndemnați șoferii să facă cea mai potrivită combinație: să schimbe și să combine modul lor de transport cu altele, dacă vor să evite ambuteiajele.

Utilizarea alternativă a unei mașini de către mai multe persoane (car-sharing) și utilizarea simultană a unei mașini personale de către mai multe persoane (car-pooling):

- Promovați „utilizarea inteligentă a autoturismului” prezentând scheme de utilizare alternativă a unei mașini de către mai multe persoane (car-sharing) și de utilizare simultană a unei mașini personale de către mai multe persoane (car-pooling).
- Invitați întreprinderile de pe plan local care au introdus o schemă de utilizare alternativă a unei mașini de către mai multe persoane (car-sharing) să își prezinte rezultatele.
- Dacă în orașul în care locuiți nu există încă o schemă de utilizare alternativă a unei mașini de către mai multe persoane (car-sharing), demarați un sondaj cu ocazia SĂPTĂMÂNII-EUROPEANEAMOBILITĂȚII pentru a identifica potențialii adepți în vederea instituirii unei astfel de scheme pe viitor.
- Permiteți participanților din cadrul schemei locale de utilizare alternativă a unei mașini de către mai multe persoane (car-sharing) să descrie experiența proprie (publicarea unui interviu în ziarul local etc.).
- Prezentați o schemă de punere în legătură a persoanelor interesate de utilizarea alternativă a unei mașini de către mai multe persoane.

Parcare

- Introduceți zone noi de parcare sau de parcare interzisă.
- Aplicați sancțiuni mai stricte în caz de parcare ilegală.
- Oferiți informații cu privire la reglementările în materie de parcare.

Navetă responsabilă cu autoturismul personal

- Organizați o zi de testare a vehiculelor electrice.
- Introduceți un orar de muncă flexibil pentru reducerea blocajelor la orele de vârf.
- Rezervați cele mai bune locuri de parcare (cele mai aproape de intrare) pentru persoanele care recurg la utilizarea alternativă a unei mașini de către mai multe persoane (car-sharing).
- Asigurați în caz de urgență o călătorie garantată spre casă pentru persoanele care recurg la utilizarea alternativă a unei mașini de către mai multe persoane (car-sharing).
- Relocați parcarele automobilelor de la intrarea în sediu.

- Organizați un sondaj în spațiul de la intrare pentru a observa câți oameni își schimbă obiceiurile de călătorie și faceți publice rezultatele cele mai remarcabile.

Vehicule nepoluante

- Dedicăți evenimente privind utilizarea responsabilă a vehiculelor nepoluante (poate în cooperare cu autoritățile naționale), precum și a vehiculelor electrice, hibride, pe gaz natural (VGN), pe gaz petrolier lichefiat (GPL) și pe biogaz în special.
- Organizați standuri expoziționale și demonstrative în care publicul să poată vedea și testa vehiculele nepoluante.
- Interesați-vă dacă primarul ar putea folosi un vehicul electric în cursul SĂPTĂMÂNII-EUROPEANEAMOBILITĂȚII sau cel puțin pentru o zi în perioada respectivă pentru a atrage atenția posturilor de televiziune, de radio și publicațiilor scrise asupra mesajelor SĂPTĂMÂNII-EUROPEANEAMOBILITĂȚII și asupra soluțiilor oferite de vehiculele nepoluante.
- Organizați un mic dejun de dezbatere între reprezentanții asociațiilor care susțin vehiculele nepoluante și funcționarii publici pentru a discuta pe marginea posibilităților de intensificare a utilizării vehiculelor nepoluante și a impactului pozitiv al acestora asupra diverselor părți implicate.
- Creați un spațiu dedicat livrărilor. O platformă sau o parcare auto situate în afara zonei (zone-lor) cu acces interzis pentru autovehicule ar fi rezervate pentru livrările de mărfuri destinate magazinelor. Într-un astfel de caz, vehiculele nepoluante ar livra mărfurile către magazine.
- Creați un serviciu de livrare a mărfurilor către clienți utilizând o flotă de vehicule nepoluante. Ar trebui inclus transportul mărfurilor achiziționate către spațiile de parcare convenabile.

Timp liber & cumpărături: mobilitate inteligentă și durabilă pentru stimularea economiei locale

Accesul în zonele comerciale sau de agrement se poate face prin diverse moduri de transport durabil. Aceasta se aplică atât în cazul transportului de persoane, cât și în cel al transportului de mărfuri. Potrivit unui studiu realizat de Vrije Universiteit Brussel și ținând seama de experiența acumulată în cadrul proiectului Cyclelogistics, între 50 % și 70 % din transporturile de mărfuri efectuate între orașele europene ar putea fi preluate de biciclete (de tip cargo). Prezenta temă se pretează identificării unor parteneri la nivel local, întrucât aceștia au capacitatea de a-și promova serviciile.

Descoperiți orașul

Invitați locuitorii orașului la descoperirea acestuia dintr-o altă perspectivă. Activitățile de agrement ar putea oferi oportunitatea descoperirii orașului în condiții de siguranță și aprecierii acestuia într-un mediu mai puțin zgomotos fără mașini.

- Servicii speciale de transfer pentru a explora orașul.
- Tururi organizate de ghizi turistici sau de cluburi de promenadă.
- Adunări ale pietonilor în parteneriat cu magazinele, școlile și asociațiile sportive etc.
- Chei de hotel care permit totodată accesul la serviciile de transport public, de închiriere de biciclete și de scheme de utilizare alternativă a unei mașini de către mai multe persoane (car-sharing).



Activități sociale

- Solicitați asociațiilor, școlilor, industriei alimentare etc., să organizeze gratuit un mic dejun sau un picnic uriaș la prânz sau după-amiaza.
- Organizați gratuit concerte, teatre, spectacole de stradă, artiști, clovni etc. în spații publice.
- Construiți un zid gol în piața principală pentru a strânge opiniile cetățenilor.
- Solicitați asociațiilor sportive locale și/sau magazinelor și întreprinderilor specializate în produse sportive să organizeze evenimente demonstrative de stradă: fotbal, baschet, volei (de plajă), skateboarding, patinaj pe role etc.
- Puneți la dispoziție moduri specifice de transport, printre care trăsuri trase de cai, trenuri pentru turiști, ambarcațiuni solare etc.

Mersul la cumpărături

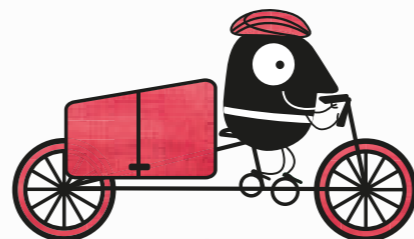
Implementarea zonelor cu acces interzis automobilelor ar putea genera îngrijorare în rândul unor comercianți. Din acest motiv, trebuie depuse eforturi speciale pentru implicarea acestora într-o fază timpurie a organizării.

- Comunicați în mod expres comercianților prin intermediul unui document oficial informații adaptate referitoare la posibilitățile de a ajunge în centrul orașului fără mașină.
- Introduceți linii de autobuz, tramvai sau metrou care să facă legătura cu spații comerciale.
- Faceți publicitate magazinelor din centrul orașelor pe materialele promoționale din cadrul SĂPTĂMÂNII EUROPEANE AMOBILITĂȚII. De exemplu, prin introducerea logourilor magazinelor pe harta zonelor cu acces interzis automobilelor, inclusiv menționarea acestora pe postul de radio local atunci când este anunțată ziua fără automobile, direcționarea locuitorilor către magazinele respective prin amplasarea de bannere stradale etc.
- Creați un spațiu dedicat livrărilor. Vehiculele nepoluante ar livra mărfurile către magazine.
- Creați un serviciu de livrare a mărfurilor către clienți utilizând o flotă de vehicule nepoluante.
- Înființați un „Serviciu de livrare cu zero emisii”. Poate fi creat un punct de ridicare/livrare, prevăzut cu o cabină în care angajații ar asigura permanența și ar dispune de cutii frigorifice pentru depozitarea produselor refrigerate. Magazinele și clienții vor fi interconectați prin intermediul unei flote de biciclete cargo pentru livrare.
- Distribuți bilete de transport public în magazine înaintea și în cursul SĂPTĂMÂNII EUROPEANE AMOBILITĂȚII.
- Invitați comercianții din centrul orașului să organizeze o loterie, care să includă obiecte cum ar fi biciclete, role etc., la prețuri relevante pentru SĂPTĂMÂNIA EUROPEANĂ AMOBILITĂȚII.
- Încurajați comercianții să ocupe spațiul public recuperat prin interzicerea accesului autovehiculelor, extinzându-și spațiul comercial (terasele sau standurile de pe stradă). Totuși, SĂPTĂMÂNIA EUROPEANĂ AMOBILITĂȚII nu ar trebui să se transforme într-un eveniment comercial de anvergură organizat în scopuri de marketing.

Alte exemple de avantaje economice ale mobilității urbane inteligente și durabile pentru economia locală sunt disponibile în cadrul Orientărilor tematice.

Mobilitate și sănătate

Numărul autovehiculelor de pe drumurile europene este în continuă creștere, ceea ce conduce la o deteriorare a calității vieții locuitorilor din mediul urban (zgomot, aer poluat, accidente, stres etc.).



Consecințele transportului asupra sănătății se fac resimțite la nivelul celei mai mari părți ale populației și, în special, în rândul grupurilor vulnerabile, cum ar fi copiii și persoanele vârstnice. Unele efecte ale strategiilor de transport asupra sănătății oamenilor sunt binecunoscute și variază de la neplăceri cauzate de zgomotul produs de trafic până la boli cardiovasculare.

Serviciile de sănătate, companiile de asigurări medicale, asociațiile medicale și organizațiile sportive de la nivel local pot fi parteneri adecvați în organizarea de activități dedicate mobilității și sănătății.

Efecte nocive asupra mediului

Autoritățile locale trebuie să acționeze în direcția protejării locuitorilor lor de efectele adverse ale zgomotului ambiental și ale degradării calității aerului. Este esențial să se deruleze acțiuni educaționale pe aceste teme.

- Solicitați rețelelor de monitorizare a calității aerului, agențiilor de mediu și/sau de energie (AEM, EIE), centrelor de informare și documentare în materie de zgomot (INCE, CIDB) să organizeze o prezentare privind aerul și zgomotul.
- Solicitați poliției și/sau centrelor de inspecție tehnică auto să testeze autovehiculele din parcuri împotriva poluării.
- Oferiți explicații cetățenilor cu privire la modul în care sunt folosite sistemele de monitorizare a calității aerului și cum să interpreteze datele.
- Prezentați activități destinate îmbunătățirii nivelului de zgomot și a calității aerului.

Beneficiile mersului pe jos și cu bicicleta

Cercetările au arătat că angajații cu un program adecvat de exerciții fizice sunt mai sănătoși, au performanțe mai bune și își iau mai puține zile de concediu medical anual. Posibile activități:

- Invitați organizații de asigurări de sănătate să ofere informații cu privire la beneficiile pentru sănătate ale activității fizice, la riscurile pentru sănătate și costurile pentru economie ale inactivității fizice și la modalitățile de integrare a activității fizice în programul zilnic etc.
- Organizați o dezbatere cu medici, pentru a evidenția impactul negativ al transportului asupra sănătății.
- Solicitați unui spital/unor medici să ofere „controale de sănătate” (tensiune, circulație sanguină, greutate, masă osoasă etc.) pentru a încuraja informarea cu privire la sănătate.
- Invitați asociații sportive să își prezinte activitățile.
- Propuneți asociațiilor sportive, întreprinderilor, școlilor etc. să participe în cadrul unor concursuri, curse sau ștafete.
- Solicitați organizațiilor relevante să instaleze locuri de joacă care să încurajeze exercițiile fizice și mișcarea în rândul copiilor.
- Cereți grupurilor de „promenadă pentru sănătate” să organizeze prezentări prin care să încurajeze mersul pe jos.
- Ministrul sănătății/primarul adjunct responsabil de problemele de sănătate ar trebui să participe la o „promenadă pentru sănătate”.
- Prezentați măsurile deja implementate sau preconizate să îmbunătățească situația pietonilor și a bicicliștilor (reducerea traficului, zone pietonale, rute directe/suplimentare sau rețele pentru bicicliști și pietoni etc.).
- Organizați programe de pregătire fizică (fitness), în colaborare cu asiguratorii de sănătate.

Drumuri verzi

Un drum verde este „un traseu rezervat exclusiv deplasărilor nemotorizate, conceput într-o manieră integrată, care consolidează atât mediul, cât și calitatea vieții din zona limitrofă. Aceste trasee ar trebui să îndeplinească la un nivel satisfăcător standardele în materie de lățime, înclinație, calitate, pentru a asigura că sunt practicabile fără efort și că prezintă riscuri reduse pentru utilizatori indiferent de abilitățile acestora.”

(Declarația de la Lille 12 septembrie 2000)

Obiectivul este acela de a încuraja organizațiile să implementeze „drumuri verzi”, iar oamenii să le descopere.

Creșterea gradului de conștientizare în rândul publicului larg

- Organizați plimbări/deplasări cu bicicleta sau picnicuri pe „drumurile verzi” existente, însă nerecunoscute oficial (cu măsuri de precauție), în compania reprezentanților locali. Diverse grupuri de interese pot beneficia de „drumurile verzi” ca punct de întâlnire:
 - Persoanele cu mobilitate redusă, persoanele vârstnice etc.
 - Artiștii, atleții, politicienii, personalitățile de pe plan local etc.
 - Distribuitorii de biciclete de ocazie.
 - Mass-media și jurnaliști.
- Utilizați un „drum verde” pentru organizarea de ore în aer liber de matematică, geografie, istorie națională, științe ale naturii.
- Organizați o acțiune de ecologizare a „drumurilor verzi” de către voluntari.

Călătoriți în armonie cu mediul

- Drumurile verzi sunt trasee tipice adiacente liniilor de cale ferată, căilor navigabile sau care traversează păduri ori rezervații naturale. Acestea constituie o bună modalitate de a descoperi patrimoniul natural prin intermediul tururilor cu ghid sau al publicațiilor referitoare la vegetație.
- Patrimoniul local poate fi prezentat totodată prin conservarea elementelor specifice care se regăsesc de-a lungul „drumurilor verzi”.

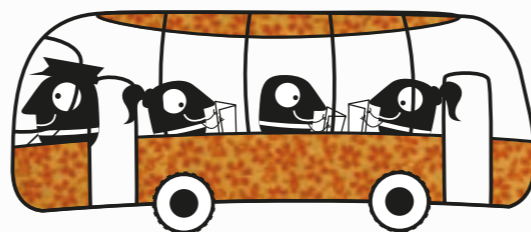
Autoritățile locale sau regionale în acțiune

Acolo unde există deja „drumuri verzi”:

- Securizați intersecțiile dintre drumurile rutiere și „drumurile verzi”.
- Asigurați treceri sigure către școli și alte zone de servicii.
- Elaborati un plan de deplasare la școală sau la întreprindere luând în calcul rețeaua locală de „drumuri verzi”.
- Publicați inițiative de promovare a „drumurilor verzi”.
- Inaugurați un „drum verde” sau o secțiune de „drum verde”.
- Inaugurați facilitățile implementate de-a lungul „drumurilor verzi”: popasuri pentru bicicliști de tip „locuri de odihnă”.

Acolo unde nu există „drumuri verzi”:

- Supuneți atenției publicului larg un proiect de implementare a „drumurilor verzi”.



- Achiziționați terenul pentru „drumurile verzi”, inaugurați secțiuni de „drumuri verzi”, creați o rețea locală de „drumuri verzi”.
- Permiteți întreprinderilor să sponsorizeze dezvoltarea de noi „drumuri verzi”.

O hartă a „drumurilor verzi” este disponibilă pe site-ul Asociației europene a drumurilor verzi (European Greenways Association) www.aevv-egwa.org

MĂSURI PERMANENTE

Autorităților locale participante li se solicită să „implementeze cel puțin o măsură permanentă nouă care să contribuie la transferul modal de la autoturismul personal la mijloace sănătoase de transport.”

Aceste măsuri nu trebuie să fie costisitoare. Ele sunt dovada angajamentului asumat de municipalitate față de mobilitatea urbană durabilă. Printre măsurile posibile cu caracter permanent se numără:

Facilități pentru bicicliști

- Îmbunătățirea rețelei și a facilităților pentru bicicliști (extindere, modernizare, semnalizare, parcare, sisteme antifurt etc.).
- Crearea de programe publice de utilizare în comun a bicicletelor (bicycle-sharing).

Zone pietonale

- Crearea de zone pietonale sau extinderea celor existente.
- Îmbunătățirea infrastructurii: poduri pietonale, trotuare, pasarele și treceri de pietoni, semaforizare etc.
- Extinderea sau crearea de noi „drumuri verzi”.

Servicii de transport public

- Îmbunătățirea și extinderea rețelei de transport public (benzi pentru vehicule cu gabarit depășit, semafoare noi, linii noi, zone rezervate etc.).
- Creșterea frecvenței, introducerea de servicii expres etc.
- Introducerea vehiculelor ecologice în flotele de transport public.
- Introducerea de sisteme și servicii electronice de eliberare a legitimațiilor de transport.
- Servicii integrate pentru diversele moduri de transport public.

Scheme de reducere a traficului și a accesului

- Programe de reducere a vitezei în imediata apropiere a școlilor.
- Reducerea zonelor de parcare în aer liber.
- Crearea de stații de tip „park and ride”.
- Restricționarea permanentă a accesului în zonele centrale ale orașelor.

Accesibilitate

- Lansarea de planuri de accesibilitate.
- Crearea de facilități pentru persoanele cu mobilitate redusă.
- Eliminarea obstacolelor de ordin arhitectonic.
- Trotuare mai joase și mai extinse.
- Crearea de trotuare tactile și rampe pentru persoanele cu dizabilități.
- Montarea de dispozitive sonore pe semafoare.

Noi forme de utilizare și de proprietate a vehiculelor

- Lansarea unor scheme online de utilizare simultană a unei mașini personale de către mai multe persoane (car-pooling) și de utilizare alternativă a unei mașini de către mai multe persoane (car-sharing).
- Utilizarea responsabilă a autoturismelor (condus ecologic etc.).
- Utilizarea vehiculelor mai puțin poluante.

Distribuția mărfurilor

- Noi reglementări privind distribuția mărfurilor.
- Utilizarea vehiculelor mai puțin poluante.
- Instalarea de platforme de descărcare destinate transferului de mărfuri.

Managementul mobilității

- Adoptarea de planuri de deplasare la locul de muncă și la școală.
- Înființarea de centre de mobilitate și de servicii de informare.
- Elaborarea de materiale educaționale.
- Planuri de mobilitate urbană, după consultarea actorilor de la nivel local.
- Oferirea de stimulente și bonusuri angajatorilor.
- Facilitarea accesului în zonele de întreprinderi și în alte zone cu caracter social.

ZIUA FĂRĂ AUTOTURISME

Într-un oraș pot fi delimitate una sau mai multe zone cu acces interzis autoturismelor. Acestea vor fi închise traficului motorizat în cea mai mare parte a zilei. Accesul va fi permis exclusiv pietonilor, transportului public și vehiculelor mai puțin poluante (GPL, VGN, electrice etc.). În cazul în care se creează mai multe astfel de zone, acestea ar putea fi intercorelate prin căi pietonale. Zonele cu acces interzis pentru autoturisme pot fi coroborate cu o zonă de tip tampon unde șoferii pot beneficia de informații specifice.

Localizarea și dimensiunea zonei (zonelor) cu acces interzis pentru autoturisme ar trebui alese cu grijă, ținând seama de contextul local:

- Reprezentarea vizuală a anumitor teme (de exemplu, zgomotul, măsurarea calității aerului etc.).

- Ar putea fi prezentate sau testate măsurile planificate (de exemplu, instituirea unei zone pietonale).
- Activități destinate grupurilor țintă specifice (de exemplu, copiilor).
- Organizații din zonă care ar putea contribui prin activitățile proprii (de exemplu, gastronomie, sport).
- Numărul vizitatorilor din zonă într-o zi „obișnuită” și numărul celor preconizați.
- Zone de parcare necesare în zona limitrofă.
- Conexiuni între diversele zone cu acces interzis pentru autoturisme.

Bariere și puncte de control

Accesul în zona (zonele) cu acces interzis pentru autoturisme va fi monitorizat și vor fi instalate bariere. Va fi necesară asistență din partea celor menționați mai jos:

- Autoritatea locală responsabilă de traficul pe autostrăzi și/sau în oraș.
- Forțele de poliție de la nivel național și/sau local.
- Personalul din cadrul autorității locale: implicarea personalului de la nivelul consiliului local reprezintă o bună metodă de a implica întregul consiliu și de a încuraja comunicarea internă.

Lista excepțiilor

Trebuie elaborată o listă scurtă a vehiculelor autorizate. Pe lângă vehiculele mai puțin poluante (GPL, VGN, electrice etc.), pot fi acordate excepții specialiștilor din sectorul medical, persoanelor cu dizabilități sau în cazul lucrărilor urgente de reparații.

Serviciile de urgență (poliția, pompierii, ambulanțele), precum și lucrătorii din sectorul energiei electrice și al gazelor naturale vor beneficia de acces automat în zonă.

Cererile de exceptare care nu sunt prevăzute în lista de mai sus ar trebui să fie înaintate departamentului aferent din cadrul consiliului local. Excepțiile trebuie să fie limitate la minimum.

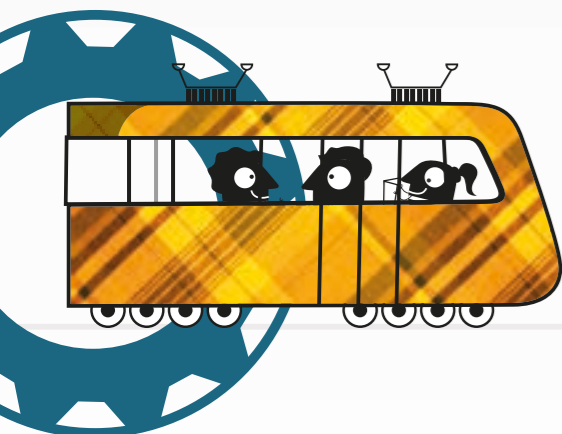
Rezidenți

Rezidenții ar trebui să fie invitați să își mute autoturismele cu o zi înainte pentru eliberarea străzilor. Este posibil să fie necesară punerea la dispoziție a unor spații speciale de parcare pentru autoturisme, precum și semnarea unor contracte cu operatorul (operatorii) de parcare.

O alternativă ar fi să li se permită rezidenților să plece cu autoturismele din zonă și să nu revină înainte de o dată stabilită. Într-un astfel de caz, aceștia ar fi obligați să își parcheze autoturismele într-o parcare amenajată.

Livrările în zonele cu acces interzis pentru autoturisme

Livrările vor fi permise până la o anumită oră (care urmează să fie stabilită), conform condițiilor generale. Pentru comercianții care au nevoie de livrări în timpul zilei, poate fi creată o zonă de încărcare în afara acestei zone. Marfa va fi livrată din punctul respectiv cu ajutorul bicicletelor cargo sau a vehiculelor nepoluante.



Transportul public

Pentru a oferi moduri alternative și eficiente de transport rezidenților, ar trebui să se asigure:

- O frecvență mai ridicată a serviciilor.
- O accesibilitate sporită pentru persoanele cu mobilitate scăzută.
- Tarife speciale sau transport gratuit.
- Inițiative specifice (combinarea tichetelor de parcare cu biletele de autobuz sau a biletelor de autobuz cu cele de tren sau cu bilete care oferă reduceri la cinematograful, piscină etc.).

De asemenea, ar merita introducerea unor linii de legătură între parcarile auto și centrul orașului sau a unor rute specifice (tur de oraș, șoseaua de centură etc.).

Vehiculele mai puțin poluante

Vehiculele pe GPL, vehiculele pe gaze naturale (VGN) și vehiculele electrice pot pătrunde în zonele cu acces interzis pentru autoturisme în scopul:

- Livrării de mărfuri comercianților și/sau clienților.
- Unor solicitări specifice, care pot fi soluționate individual la punctele de control, în parcarile auto etc.
- Deservirii rezidenților și/sau a persoanelor cu dizabilități.

Bicicletele

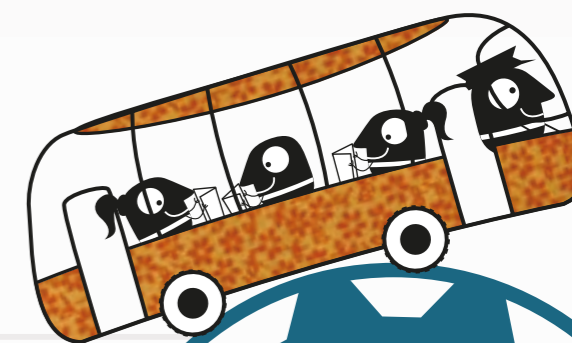
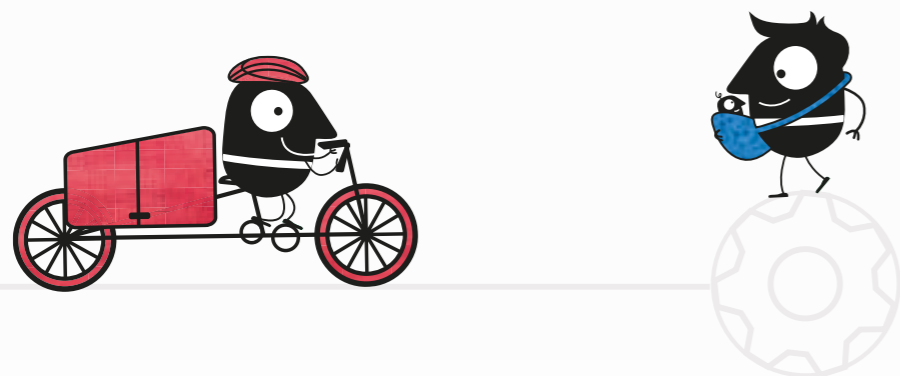
- Implicarea grupurilor și asociațiilor locale de ciclism.
- Acordarea unei atenții deosebite utilizării bicicletelor cargo.
- Puncte de închiriere sau împrumut de biciclete în zonele de tip „park and ride”, în gări, stații de autobuz etc.
- Bilete combinate pentru autobuz și bicicletă sau pentru parcare și bicicletă, cheile de la mașină sau certificatul de înmatriculare în schimbul unei biciclete etc.
- Parcări acoperite și prevăzute cu personal destinate bicicletelor.
- Piste pentru bicicliști sigure și marcate corespunzător în afara zonelor cu acces interzis pentru autoturisme, de preferat ca toate acestea să fie infrastructuri separate.

Parcare de tip „park and ride”

Pentru a încuraja rezidenții să renunțe să folosească autoturismul personal în favoarea transportului public, pot fi create în suburbii spații sigure de parcare. Aceste parcări auto ar trebui să fie păzite de un gardian și să fie deschise conform cu programul Zilei fără autoturisme. Acestea pot fi gratuite sau nu (de exemplu tarif combinat de parcare și autobuz sau de parcare și bicicletă). Spațiile de parcare, care nu sunt localizate pe rutele obișnuite de transport public, ar trebui să fie deservite de linii speciale de legătură.

Parcări auto la îndemână

Ar trebui create parcări auto speciale în apropierea zonei (zonelor) cu acces interzis pentru autoturisme în beneficiul persoanelor care au neapărată nevoie de mașină. Aceste parcări auto pot fi folosite pentru a lăsa pe cineva, pentru parcare de scurtă durată (mai puțin de o oră),



pentru a înlesni utilizarea în comun a autoturismelor, pentru livrarea de mărfuri etc. Acestea nu trebuie folosite ca spații de parcare de lungă durată și ar trebui să fie prevăzute cu personal pe durata zilei respective. Pot fi puse la dispoziție linii de legătură între aceste parcări auto și centrul orașului.

Parcări auto pentru rezidenți

Ar trebui să existe parcări auto rezervate pentru uzul rezidenților. Acestea ar trebui localizate în interiorul sau în imediata apropiere a zonei (zonelor) cu acces interzis pentru autoturisme (și să fie accesibile doar înainte și după eveniment). Acestea ar trebui să se deschidă cu doar o zi înainte de eveniment și să rămână deschise până la o zi după încheierea acestuia. Pot fi aplicate anumite tarife de parcare care să îi încurajeze pe rezidenți să își lase mașina în aceste parcări auto pe durata întregii zile. Detaliile urmează să fie convenite cu operatorii de parcări auto.

INFORMARE ȘI COMUNICARE

Toate instrumentele de comunicare sunt disponibile gratuit pe www.mobilityweek.eu. Buletinul informativ în format electronic al SĂPTĂMÂNII EUROPEANE AMOBILITĂȚII și canalele de comunicare socială enumerate în continuare vă vor menține la curent cu ultimele știri:

- www.facebook.com/EuropeanMobilityWeek
- <https://twitter.com/mobilityweek>
- www.youtube.com/user/europeanmobilityweek
- www.flickr.com/photos/europeanmobilityweek

Pe lângă acest manual, sunt disponibile online următoarele resurse (unele fiind disponibile și pe suport de hârtie):

- Orientările tematice
- Broșura
- Pliantul
- Videoclipul de campanie
- Carta
- Ghidul celor mai bune practici
- Setul de instrumente de comunicare, inclusiv orientări vizuale și elemente vizuale cheie (ilustrații Edgar, logouri, modele etc.).

Toate materialele de comunicare sunt disponibile în limba engleză. Orientările tematice, pliantul, videoclipul de campanie și prezentul manual sunt disponibile în 22 de limbi oficiale ale UE.

Coordonatorii de la nivel național sunt invitați să dezvolte și alte instrumente. Experiența anilor precedenți a demonstrat că un set de instrumente pentru presă care să facă cunoscută SĂPTĂMÂNIA EUROPEANĂ AMOBILITĂȚII, să prezinte activitățile la nivel național și să conțină o pagină dedicată fiecărui oraș partener reprezintă o metodă utilă.

Informare și comunicare la nivel local

Autoritățile locale ar trebui să asigure o serie de instrumente de informare a publicului cu privire la detaliile referitoare la SĂPTĂMÂNĂ EUROPEANĂ AMOBILITĂȚII. În vederea realizării unei sinergii la nivel european și pentru a conferi oamenilor sentimentul că se înscriu într-o mișcare globală, instrumentele de comunicare tipărite și online ar trebui să conțină identitatea vizuală reprezentativă pentru SĂPTĂMÂNĂ EUROPEANĂ AMOBILITĂȚII.

Dincolo de toate, este importantă menținerea unei coerențe la nivelul instrumentelor de comunicare și a simplității mesajelor, pentru a permite recunoașterea SĂPTĂMÂNĂ EUROPEANĂ AMOBILITĂȚII de către grupurile țintă definite.

Platformele de comunicare socială

Instrumentele de comunicare socială, printre care Facebook, Twitter, YouTube, Vimeo, Flickr, Instagram, LinkedIn etc., ne asigură comunicarea directă cu mii de persoane, ajutându-ne totodată în promovarea activităților. Atunci când recurgeți la platformele de comunicare socială, este bine să rețineți următoarele:

- Partajați informații relevante pentru publicul dumneavoastră.
- Atunci când vă confrunțați cu o deformare, puteți corecta greșeala, însă în mod respectuos. Asigurați-vă că faceți diferența dintre fapte și opinii.
- Diseminați informațiile și interacționați. Discutați despre succesele partenerilor, susținătorilor sau colegilor.
- Publicați comentarii inteligente și de bun-simț. Pe cât posibil, promovați-vă domeniul de expertiză.
- Nu trimiteți mesaje nesolicitate (spamuri) și nu publicați comentarii jignitoare.
- Verificați calitatea a ceea ce publicați. Verificați ortografia și linkurile. Dacă ați comis o greșală, fiți cinștiți, recunoașteți și corectați.
- Nu faceți afirmații online în privința cărora nu v-ați simți confortabil în cazul în care ar fi preluate de BBC, ați fi chestionați de mama dumneavoastră sau ați fi nevoiți să vă justificați în fața șefului dumneavoastră.
- Nu vă asumați niciun angajament dacă nu sunteți autorizați în acest sens.
- Nu descărcați sau instalați softuri găsite pe rețelele de socializare.

Scrisori de informare

Anterior SĂPTĂMÂNĂ EUROPEANĂ AMOBILITĂȚII, pot fi trimise o serie de scrisori de informare adaptate fiecărui grup țintă:

- O scrisoare din partea primarului adresată tuturor locuitorilor orașului.
- O scrisoare specifică adresată fiecărui grup țintă mai important [comercianți, întreprinderi, locuitorii zonei (zonelor) cu acces interzis pentru autoturisme etc.] pentru a-i informa cu privire la SĂPTĂMÂNĂ EUROPEANĂ AMOBILITĂȚII și a-i invita să participe la organizarea acesteia.

Documente de informare

Pentru a informa rezidenții cu privire la SĂPTĂMÂNĂ EUROPEANĂ AMOBILITĂȚII și a stimula o dezbatere pe tema mobilității, accesibilității și siguranței urbane, vor fi necesare elaborarea și distribuirea:



- Unui document rezumativ care prezintă aspectele tehnice ale SĂPTĂMÂNĂ EUROPEANĂ AMOBILITĂȚII. Acest document va fi distribuit anterior și în cursul derulării evenimentelor în toate spațiile publice.
- Unui supliment sau număr special al buletinului informativ municipal.
- Unor documente specifice fiecărui grup țintă.
- Unui set local de instrumente pentru presă făcut public în cursul unei conferințe de presă cu aproximativ o săptămână înainte de SĂPTĂMÂNĂ EUROPEANĂ AMOBILITĂȚII.

Mijloace interne de comunicare

Instrumentele interne de comunicare care se bucură de succes:

- Implică angajații municipalității în organizarea SĂPTĂMÂNĂ EUROPEANĂ AMOBILITĂȚII, în vederea asigurării succesului acesteia.
- Permite angajaților municipalității să devină promotori ai SĂPTĂMÂNĂ EUROPEANĂ AMOBILITĂȚII și ai noilor forme de mobilitate urbană.
- Stimulează angajații să utilizeze mai mult pe viitor modurile de transport durabil.
- Lansează un plan ecologic de navetă în special pentru angajații municipalității.

Mobilizarea personalului municipalității

Mulți angajați vor fi solicitați (dacă se poate pe bază de voluntariat) să răspundă la telefoane, să ofere informații (asistenți, însoțitori etc.), să monitorizeze accesul în zona (zonele) interzise autoturismelor și în parcurile auto în cursul Zilei fără autoturisme, să gestioneze activitățile propuse etc.

Plan intern de mobilitate

Pe lângă implicarea în organizarea SĂPTĂMÂNĂ EUROPEANĂ AMOBILITĂȚII, serviciile municipale trebuie să ofere un exemplu pozitiv. Prin urmare, angajații trebuie încurajați ia parte la activitățile organizate în cursul SĂPTĂMÂNĂ EUROPEANĂ AMOBILITĂȚII. În acest sens, poate fi elaborat un plan intern de mobilitate, organizându-se totodată ședințe preliminare. Se poate recurge la rețeaua de transport public, precum și la serviciile de închiriere de biciclete pentru a asigura disponibilitatea modurilor alternative de transport. Ar trebui pus un accent special asupra planurilor de deplasare la școală sau la locul de muncă.

MONITORIZARE ȘI EVALUARE

Monitorizarea ar trebui să fie efectuată de către autoritățile locale nu doar în cursul săptămânii, ci pe parcursul întregului an, pentru a putea desprinde învățăminte. Aceasta ar trebui să vizeze repartizarea modală a transportului, fluxul de trafic, calitatea aerului, zgomotul și opinia publică.

Fluxul de trafic și utilizarea transportului public

Ar trebui monitorizate următoarele aspecte din interiorul și exteriorul zonei (zonelor) cu acces interzis pentru autoturisme: numărul de utilizatori ai transportului public, traficul, bicicliștii, pietonii și utilizarea parcurilor auto.

Monitorizarea ar trebui să se deruleze pe o perioadă de câteva zile pentru a putea face o analiză comparativă. Autoritățile responsabile de autostrăzi la nivel local și/sau de traficul urban pot asigura asistență tehnică și logistică.

Calitatea aerului

Senzori fiși și mobili pot fi instalați în interiorul și în exteriorul zonei (zonelor) cu acces interzis pentru autoturisme pentru a măsura calitatea aerului timp de mai multe zile. Pentru a asigura comparații viabile, măsurile ar trebui luate în aceeași zi a săptămânii și în condiții meteorologice identice.

Orașele care nu dețin echipamente proprii de monitorizare a calității aerului ar trebui să încerce să împrumute de la orașe care nu participă în cadrul SĂPTĂMÂNII EUROPENE AMOBILITĂȚII sau care au un surplus de astfel de echipamente.

Zgomotul

Pot fi instalate echipamente de măsurare a zgomotului în interiorul și în exteriorul zonei (zonelor) cu acces interzis pentru autoturisme pentru a măsura impactul zilei asupra nivelului zgomotului. Zgomotul ar trebui monitorizat timp de câteva zile în scopul realizării unei analize comparative. Diverse organizații pot oferi sfaturi utile și asistență în materie de metodologie, cum ar fi autoritățile medicale de la nivel local.

Opinia publică

Pot fi realizate sondaje în rândul:

- Tuturor locuitorilor orașului.
- Persoanelor care se îndreaptă către zona (zonele) cu acces interzis pentru autoturisme.
- Persoanelor care locuiesc în zona (zonele) cu acces interzis pentru autoturisme.
- Comercianților din zona (zonele) cu acces interzis pentru autoturisme.
- Clienților acestor comercianți.
- Persoanelor care lucrează în zona (zonele) cu acces interzis pentru autoturisme.

De asemenea, ar trebui depus un efort special pentru stimularea comercianților în sensul monitorizării următoarelor aspecte:

- Numărul clienților din magazinele situate în zona (zonele) cu acces interzis pentru autoturisme.
- Numărul clienților din supermarketurile situate în afara zonei (zonelor) cu acces interzis pentru autoturisme.
- Cifra de afaceri, alături de Camera de Comerț și Industrie și comercianți.

Alte monitorizări pot fi realizate de către autoritățile locale în funcție de tipul de acțiune și de așteptările acestora.



SĂPTĂMÂNĂ EUROPEANĂ A MOBILITĂȚII

16-22 SEPTEMBRIE 2016

