



Ministerul Mediului, Apelor și Pădurilor
Agenția Națională pentru Protecția Mediului



Agenția pentru Protecția Mediului Vaslui

***RAPORT DE SINTEZĂ PRIVIND STAREA MEDIULUI ÎN
JUDEȚUL VASLUI***

- IUNIE 2022 -



AGENȚIA PENTRU PROTECȚIA MEDIULUI VASLUI

Str. Călugăreni, nr. 63, Vaslui, Cod 730149

E-mail: office@apmvs.anpm.ro; Tel: 0335/401723; Fax: 0235/361.842

1

Operator de date cu caracter personal, conform Regulamentului (UE) 2016/679



Agenția pentru Protecția Mediului Vaslui

CUPRINS

1. CALITATEA AERULUI AMBIENTAL.....	3
2. CALITATEA PRECIPITAȚIILOR.....	18
3. RADIOACTIVITATEA FACTORILOR DE MEDIU.....	19
4. POLUĂRI ACCIDENTALE.....	21
5. DETERMINĂRI ALE NIVELULUI DE ZGOMOT.....	21
6. PROTECȚIA NATURII ȘI ARII PROTEJATE.....	28
7. GESTIUNEA DEȘEURILOR ȘI CHIMICALELOR.....	29





Agenția pentru Protecția Mediului Vaslui

1. CALITATEA AERULUI AMBIENTAL

Cadrul juridic național privind menținerea calității aerului înconjurător este stabilit prin *Legea 104/2011 privind calitatea aerului înconjurător* care transpune în legislația națională:

- + Directiva 2008/50/CE privind calitatea aerului înconjurător și un aer mai curat pentru Europa;
- + Directiva 2004/107/CE privind arseniul, cadmiul, mercurul, nichelul, hidrocarburile aromatice policiclice în aerul înconjurător, asigurându-se astfel alinierea la normele juridice internaționale și la reglementările comunitare.

Scopul principal al legislației naționale, care transpune în totalitate directivele europene, este de a evalua și gestiona calitatea aerului într-un mod comparabil și pe baza aceluiași criterii la nivelul întregii Uniuni Europene.

Prezentul raport are drept obiectiv informarea autorităților și publicului asupra evoluției calității factorilor de mediu în funcție de presiunile exercitate de sursele naturale și antropice, la nivelul județului Vaslui.

Monitorizarea calității aerului urmărește limitarea poluării și ameliorarea calității atmosferei în scopul evitării efectelor negative asupra sănătății omului și a degradării mediului înconjurător.

Rezultatele obținute din rețeaua de supraveghere proprie au fost prelucrate și stocate în baza de date a A.P.M. Vaslui și au constituit baza elaborării prezentului raport privind starea și evoluția calității factorului de mediu *aer*, din județ.

La nivelul A.P.M Vaslui, supravegherea calității aerului se realizează prin următoarele rețele:

A. Rețeaua manuală

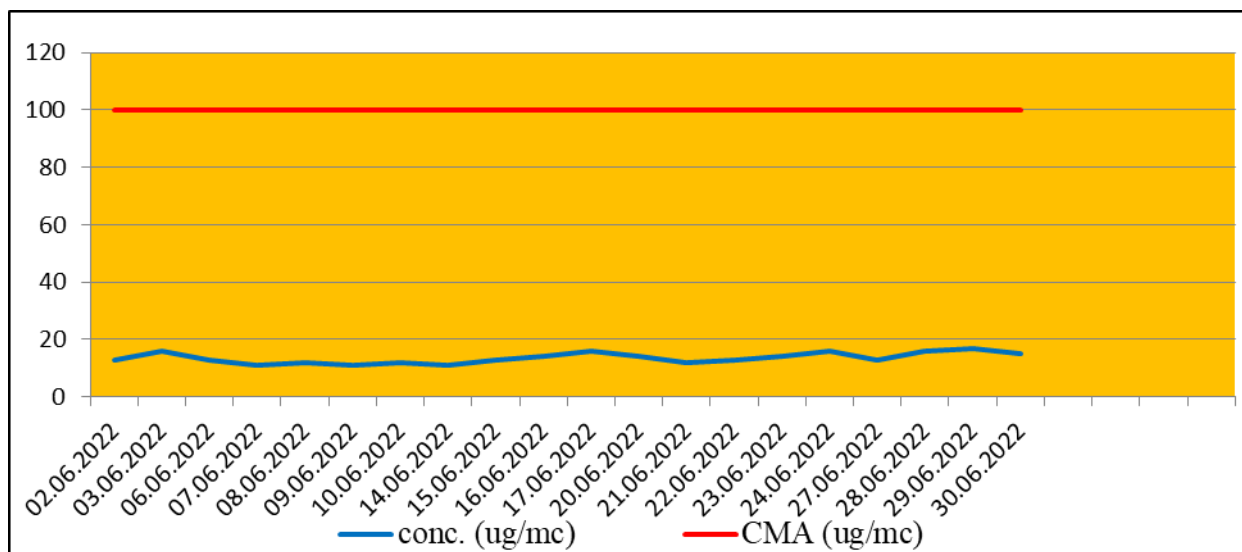
În municipiul Vaslui, rețeaua manuală este constituită- pentru indicatorul amoniac (NH_3), din 3 puncte: „Sediul APM”, „Spital județean”, „Stația epurare”, prelevarea făcându-se pe o perioadă de 24 h, în regim manual. Amplasarea punctelor de monitorizare s-a realizat ținând cont de sursele de poluare concentrate în zonele respective.

Variația concentrațiilor zilnice măsurate pentru indicatorul specific amoniac (NH_3) în punctele de prelevare este prezentată în graficele următoare:

Punctul de prelevare Sediul APM poluantul măsurat NH_3 , adresa: str. Călugăreni nr.63, Vaslui

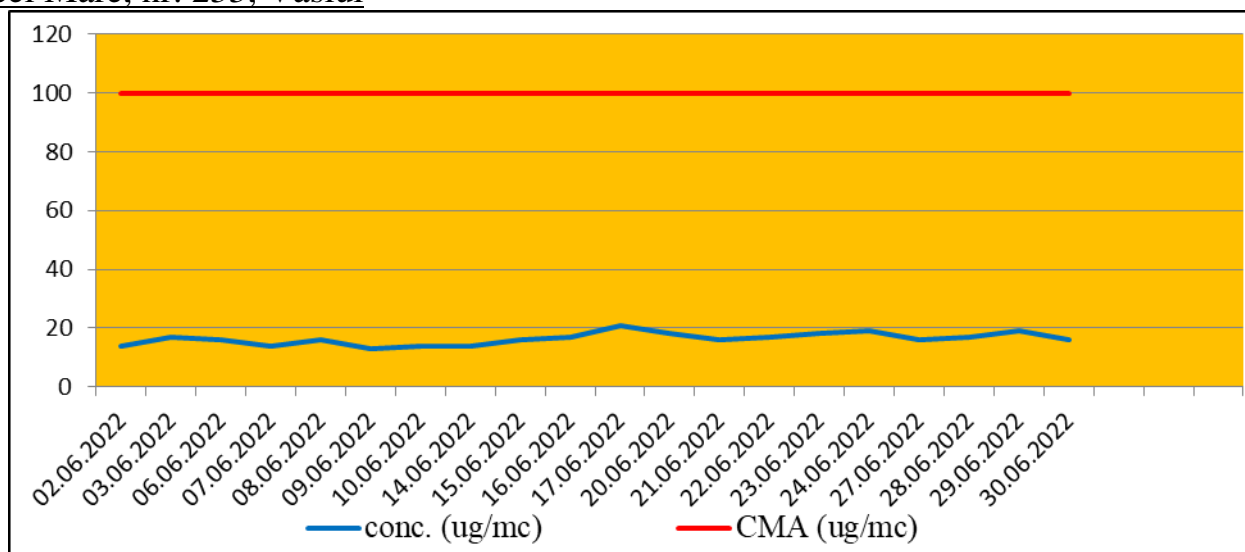


Agenția pentru Protecția Mediului Vaslui



Pe parcursul monitorizării, în luna *iunie* în punctul de prelevare „Sediul APM” nu au fost înregistrate depășiri ale concentrației maxime admise de 100 $\mu\text{g}/\text{mc}$, conform STAS 12574/87. Valoarea maximă înregistrată a fost de 17,00 $\mu\text{g}/\text{mc}$.

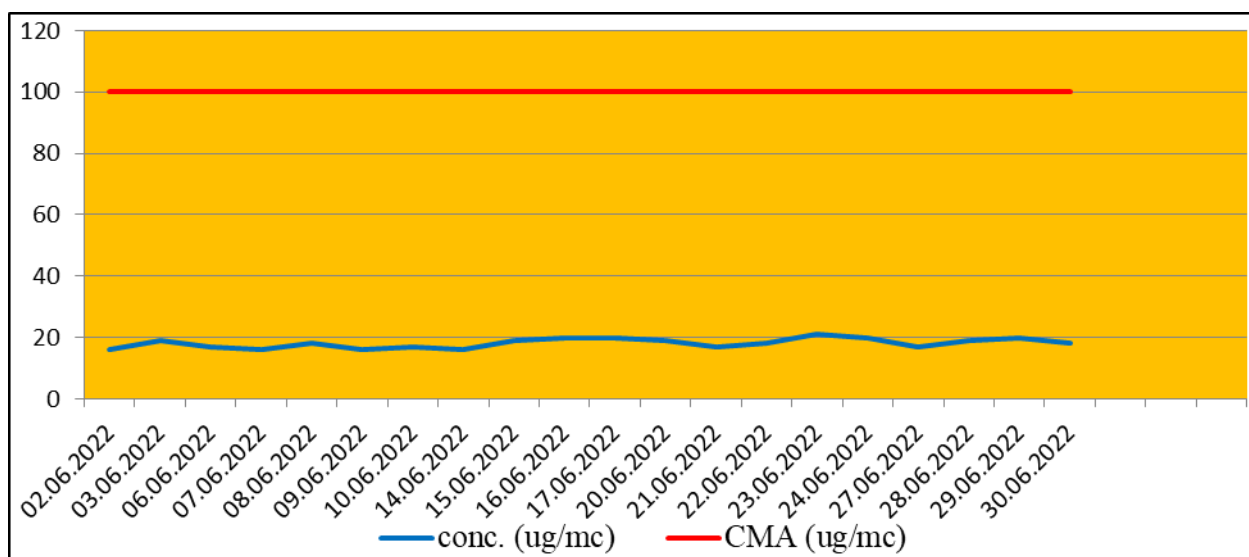
Punctul de prelevare Spital județean poluantul măsurat NH₃, adresa: str. Ștefan cel Mare, nr. 233, Vaslui



În cursul lunii *iunie* în punctul de prelevare „Spital județean” nu au fost înregistrate depășiri ale concentrației maxime admise de 100 $\mu\text{g}/\text{mc}$, conform STAS 12574/87, valoarea maximă înregistrată a fost de 21,00 $\mu\text{g}/\text{mc}$.

Punctul de prelevare: Stație epurare, poluantul măsurat NH₃, adresa: str. Ștefan cel Mare, nr.1, Vaslui

Agenția pentru Protecția Mediului Vaslui



Pentru luna *iunie*, pentru acest punct de prelevare nu au fost înregistrate depășiri ale concentrației maxime admise de 100 $\mu\text{g}/\text{mc}$, conform STAS 12574/87, valoarea maximă înregistrată a fost de 21,00 $\mu\text{g}/\text{mc}$.

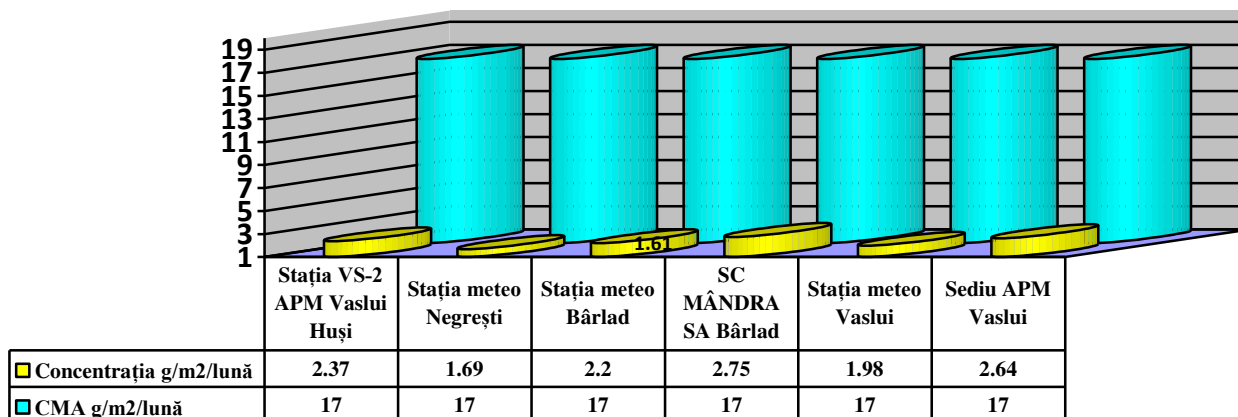
La nivel de județ, un alt indicator urmărit în cadrul rețelei manuale de monitorizare este indicatorul „pulberi sedimentabile”, prelevarea lunară realizându-se în 6 puncte de control (2 Vaslui, 2 Bârlad, 1 Negrești, 1 Huși). În luna *iunie* nu s-au înregistrat depășiri la acest indicator în niciuna din aceste locații.

Concentrațiile de pulberi sedimentabile determinate în luna *iunie* 2022, sunt prezentate în tabelul de mai jos:

Locul prelevării	Pulberi sedimentabile – probe lunare	
	Concentrația ($\text{g}/\text{m}^2/\text{lună}$)	CMA STAS 12574/1987 ($\text{g}/\text{m}^2/\text{lună}$)
Stația VS-2 APM Vaslui	2,37	17
Stația meteo Negrești	1,69	
Stația meteo Bârlad	2,20	
SC MÂNDRA SA Bârlad	2,75	
Stația meteo Vaslui	1,98	
Sediul APM Vaslui	2,64	

Evoluția concentrațiilor medii lunare de pulberi sedimentabile în județul Vaslui
– *iunie* 2022

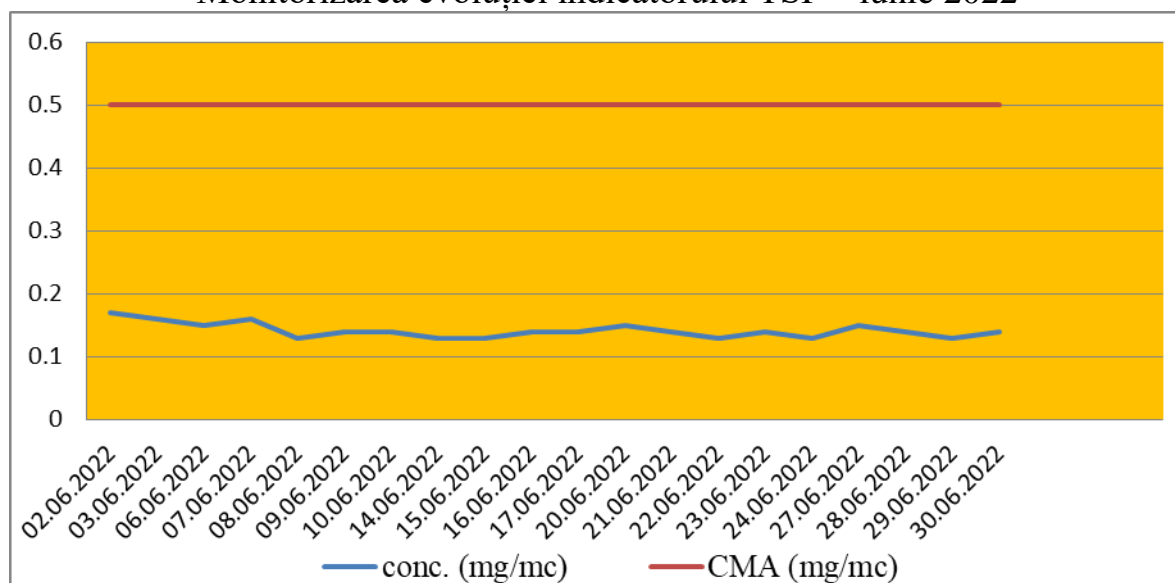
Agencia pentru Protecția Mediului Vaslui



Din datele prezentate, rezultă că în luna *iunie* 2022, nu s-au înregistrat valori depășite față de CMA conform STAS 12574/87.

Indicatorul pulberi totale în suspensie (TSP) se prelevează la sediul APM Vaslui și se determină valorile gravimetrice din aceste pulberi. De asemenea indicatorul pulberi totale în suspensie (TSP) este analizat pentru un timp de mediere de scurtă durată de 30 min. Concentrația maximă admisă este de 0,50 mg/mc.

Monitorizarea evoluției indicatorului TSP – iunie 2022



În luna *iunie* 2022 s-au efectuat 20 prelevări, concentrația medie lunară fiind de 0,142 mg TSP/mc. Nu s-au înregistrat depășiri ale concentrației medii admisibile la un timp de mediere de 30 min. (CMA - 0,50 mg/mc/30 min.).

Agenția pentru Protecția Mediului Vaslui

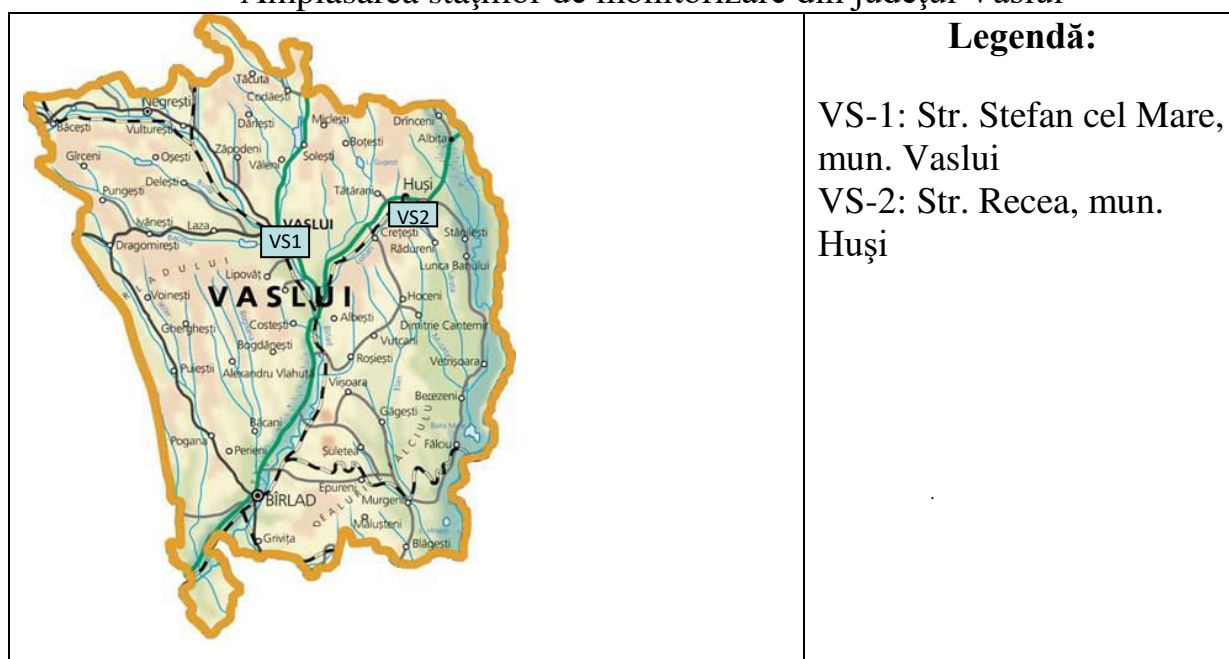
Interpretarea rezultatelor obținute în urma măsurărilor se realizează comparativ cu prevederile STAS 12574/1987 (NH₃, pulberi sedimentabile și pulberi totale în suspensie), iar datele sunt furnizate în urma prelevării manuale și determinărilor chimice efectuate în laboratorul APM Vaslui.

Rețeaua automată

Calitatea aerului în județul Vaslui este monitorizată și prin măsurători continue, prin intermediul a două stații automate: **stația VS 1 – stație de fond urban** (str. Ștefan cel Mare, nr.56), care a fost amplasată în zonă rezidențială, departe de sursele de emisii locale, pentru a evidenția gradul de expunere a populației la nivelul de poluare urbană și **stația VS- 2- stație de fond urban** (care funcționează pe raza municipiul Huși, str. Recea, nr.1). În ambele stații se monitorizează următorii poluanți: dioxid de sulf (SO₂), oxizi de azot (NO_x, NO, NO₂), monoxid de carbon (CO), ozon (O₃), benzen, toluen, etil-benzen, o,m,p-xileni, pulberi în suspensie (PM₁₀ nefelometric/PM_{2.5} și PM₁₀ gravimetric) și parametrii meteo (direcția și viteza vântului, presiune, temperatură, radiația solară, umiditate relativă, precipitații).

Poluanții monitorizați sunt cei prevăzuți în legislația română, transpusă din cea europeană, valorile limită impuse prin Legea 104/2011 având scopul de a evita, preveni și reduce efectele nocive asupra sănătății umane și a mediului în întregul său.

Amplasarea stațiilor de monitorizare din județul Vaslui



Calitatea aerului este reprezentată prin indici de calitate sugestivi, stabiliți pe baza valorilor concentrațiilor principalilor poluanți atmosferici măsurați.

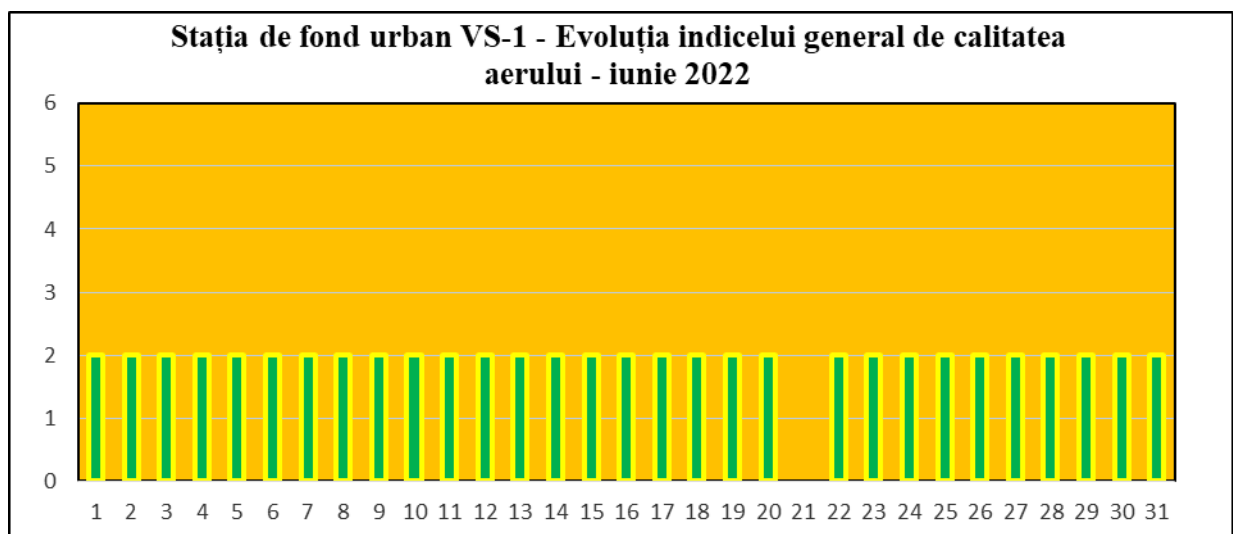
Agenția pentru Protecția Mediului Vaslui

Evoluția indicelui general de calitate a aerului pentru stațiile din rețeaua locală de monitorizare este prezentată mai jos, utilizând un sistem de codificare pentru informarea publicului privind calitatea aerului, conform prevederilor Ordinului nr. 1818/2020 privind aprobarea indicilor de calitate a aerului:

Indice general/Indice specific					
1	2	3	4	5	6
Bun	Acceptabil	Moderat	Rău	Foarte rău	Extrem de rău

Indicele general de calitate a aerului se stabilește ca fiind cel mai mare dintre indicii specifici corespunzători poluanților monitorizați, și anume: dioxid de sulf (SO_2) – medii orare, dioxid de azot (NO_2) – medii orare, ozon (O_3) – medii orare, particule în suspensie fracția PM_{10} – măsurări nefelometrice – medie mobilă pe 24 ore (conform Ordinului nr. 1818/2020).

Datele sunt furnizate de stațiile automate din județul Vaslui, stații aparținând Rețelei Naționale de Monitorizare a Calității Aerului și se pot vizualiza pe site-ul www.calitateaer.ro.



În cursul lunii *iunie* 2022, nu a fost posibilă calcularea indicilor generali în stația VS-2 (conform Ordinului nr. 1818/2020 privind aprobarea indicilor de calitate a aerului, art. 5, pct. 2), datorită întreruperii transmisiei de date de la analizoare către server.

Valorile medii lunare, minime și maxime zilnice ale concentrațiilor poluanților monitorizați în stațiile automate VS-1 și VS-2 din județul Vaslui, în luna *iunie* sunt redată în tabelul următor:

Poluant	UM	STAȚIA VS-1	STAȚIA VS-2
		Iunie 2022	

Agenția pentru Protecția Mediului Vaslui

		Medie lunară	Minima zilnică	Maxima zilnică	Medie lunară	Minima zilnică	Maxima zilnică
SO ₂	μg/mc	2,71	0,70	4,96	-*	-*	-*
NO	μg/mc	4,78	4,32	5,34	-*	-*	-*
NO _x	μg/mc	19,34	16,41	24,48	-*	-*	-*
NO ₂	μg/mc	12,16	9,92	16,49	-*	-*	-*
CO	mg/mc	-*	-*	-*	-*	-*	-*
O ₃	μg/mc	57,80	44,25	73,05	-*	-*	-*
Benzen	μg/mc	-*	-*	-*	-*	-*	-*
Toluen	μg/mc	-*	-*	-*	-*	-*	-*
Etil-benzen	μg/mc	-*	-*	-*	-*	-*	-*
m-xilen	μg/mc	-*	-*	-*	-*	-*	-*
p-xilen	μg/mc	-*	-*	-*	-*	-*	-*
o-xilen	μg/mc	-*	-*	-*	-*	-*	-*
PM ₁₀ nefel.	μg/mc	-*	-*	-*	-*	-*	-*
PM ₁₀ grav.	μg/mc	16,81	9,80	23,80	-*	-*	-*

* - lipsă date

Parametri meteo înregistrați în cursul lunii *iunie* în stațiile automate de monitorizare din județul Vaslui sunt prezentați în tabelul de mai jos:

Parametri meteo iunie 2022							
Medii lunare	Directie vant (°nord)	Viteza vantului (m/s)	Temperatura (°C)	Umiditate relativa (%)	Presiune (mbar)	Radiatie solara (W/m2)	Precipitatii (mm)
Stația VS-1	230,00	0,70	22,48	61,00	1000,20	236,67	-
Stația VS-2	-*	-*	-*	-*	-*	-*	-

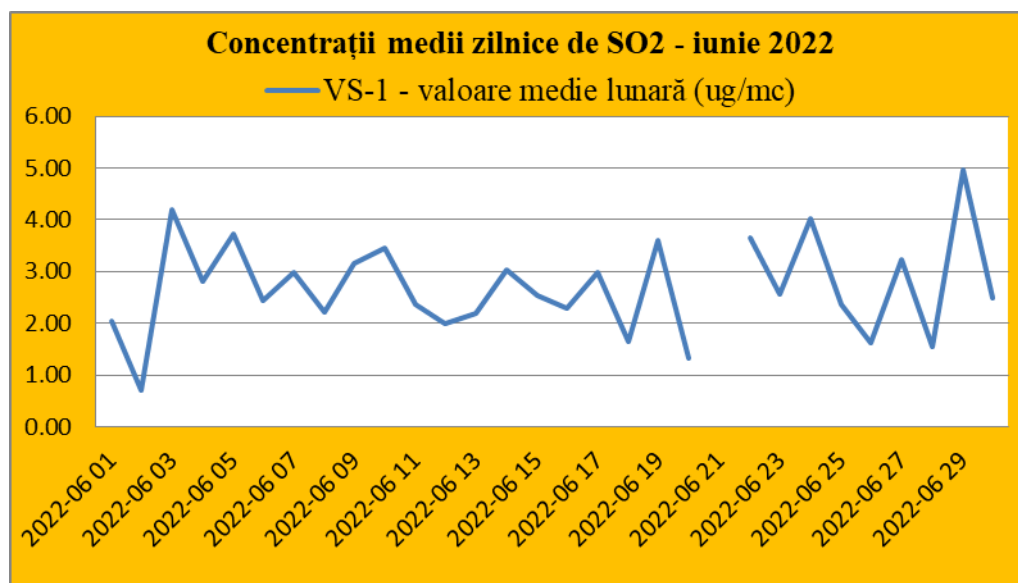
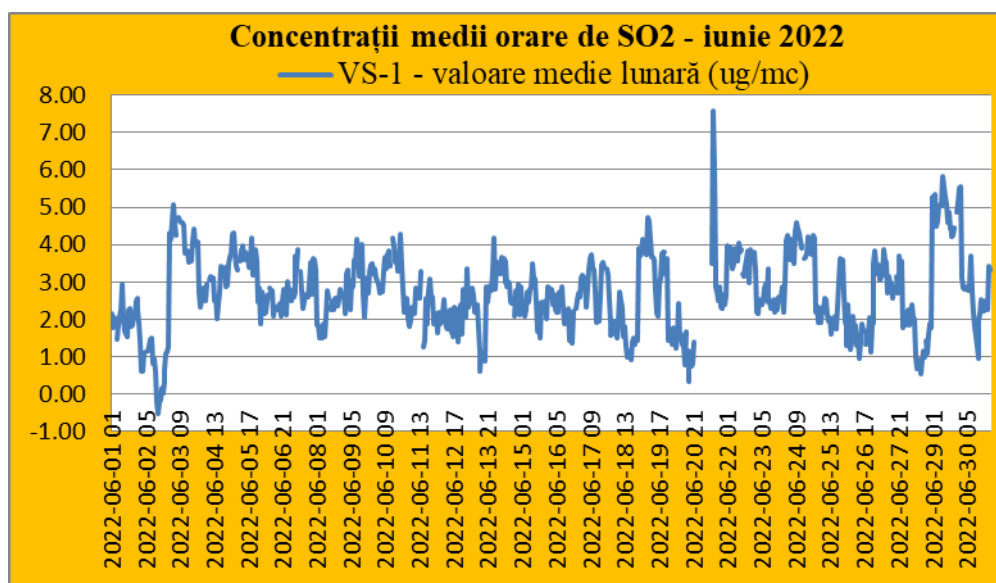
*- lipsă date; **Notă:** *Datele privind condițiile meteorologice au fost preluate de la Stațiile automate de monitorizare a calității aerului.*

La stația VS-1, temperatura minimă zilnică înregistrată în luna iunie a fost de 12,62 °C (01 iunie), iar temperatura maximă zilnică de 22,63 °C (21 iunie).

Poluanții monitorizați, metodele de măsurare, valorile limită, pragurile de alertă și de informare și criteriile de amplasare a punctelor de monitorizare sunt stabilite de legislația națională privind protecția atmosferei și sunt conforme cerințelor prevăzute de reglementările europene. Indicatorii monitorizați sunt raportați la valorile limită impuse prin Legea 104/2011.

Evoluțiile concentrațiilor medii orare și/sau zilnice din luna iunie sunt prezentate în graficele de mai jos:

Agencia pentru Protecția Mediului Vaslui



Valori limită pentru protecția sănătății umane și vegetației, conform Legii nr. 104/2011 privind calitatea aerului înconjurător, cu modificările ulterioare:

Dioxid de sulf, SO₂	
Valori limită	350 μg/m ³ , valoare limită orară pentru protecția sănătății umane *; 125 μg/m ³ , valoare limită zilnică pentru protecția sănătății umane **;
Prag de alertă	500 μg/m ³ , depășirea pragului de alertă trebuie înregistrată timp de 3 ore consecutiv, în puncte reprezentative pentru calitatea aerului, pe o suprafață de cel puțin 100 km ² sau pentru o întreagă zonă sau aglomerare;

Obs. *A nu se depăși mai mult de 24 de ori într-un an calendaristic; ** A nu se depăși mai mult de 3 ori într-un an calendaristic.

Agenția pentru Protecția Mediului Vaslui

Metoda de referință pentru măsurarea dioxidului de sulf este cea prevăzută în standardul SR EN 14212 „Aer înconjurător. Metodă standardizată pentru măsurarea concentrației de dioxid de sulf prin fluorescență în ultraviolet”.

Rezultatele monitorizării dioxidului de sulf în județul Vaslui în luna *iunie* 2022 sunt prezentate în tabelul de mai jos:

✓ **Dioxidul de sulf**

Stații automate	Nr. măsurători orare validate/capture de date orare validate	Valoare medie lunară ($\mu\text{g}/\text{mc}$)	Valoare orară maximă ($\mu\text{g}/\text{mc}$)	Nr. depășiri
VS-1	679/94,31 %	2,71	7,56	-
VS-2	-*	-*	-*	

* Lipsă date

În luna *iunie* 2022, concentrațiile de SO_2 s-au situat mult sub valoarea limită orară ($350 \mu\text{g}/\text{m}^3$, a nu se depăși de mai mult de 24 de ori într-un an calendaristic) și sub valoarea limită zilnică ($125 \mu\text{g}/\text{m}^3$, a nu se depăși de mai mult de 3 de ori într-un an calendaristic) pentru protecția sănătății umane, maxima valorii medii zilnice fiind de $4,96 \mu\text{g}/\text{mc}$ la stația VS-1. Nu s-au înregistrat depășiri ale pragului de alertă de $500 \mu\text{g}/\text{m}^3$.

Valori limită pentru protecția sănătății umane și vegetației, conform Legii nr. 104/2011 privind calitatea aerului înconjurător, cu modificările ulterioare:

Dioxid de azot, NO₂	
Valori limită	200 $\mu\text{g}/\text{m}^3$, valoarea limită orară pentru protecția sănătății umane *;
	40 $\mu\text{g}/\text{m}^3$, valoare limită anuală pentru protecția sănătății umane;
	30 $\mu\text{g}/\text{m}^3$, nivel critic pentru protecția vegetației;
Prag de alertă	400 $\mu\text{g}/\text{m}^3$, depășirea pragului de alertă trebuie înregistrată timp de 3 ore consecutiv, în puncte reprezentative pentru calitatea aerului, pe o suprafață de cel puțin 100 km^2 sau pentru o întreagă zonă sau aglomerare;

Obs. * A nu se depăși mai mult de 18 ori într-un an calendaristic

Metoda de referință pentru măsurarea dioxidului de azot și a oxizilor de azot este cea prevăzută în standardul SR EN 14211 „Aer înconjurător. Metodă standardizată pentru măsurarea concentrației de dioxid de azot și monoxid de azot prin chemiluminiscență”.

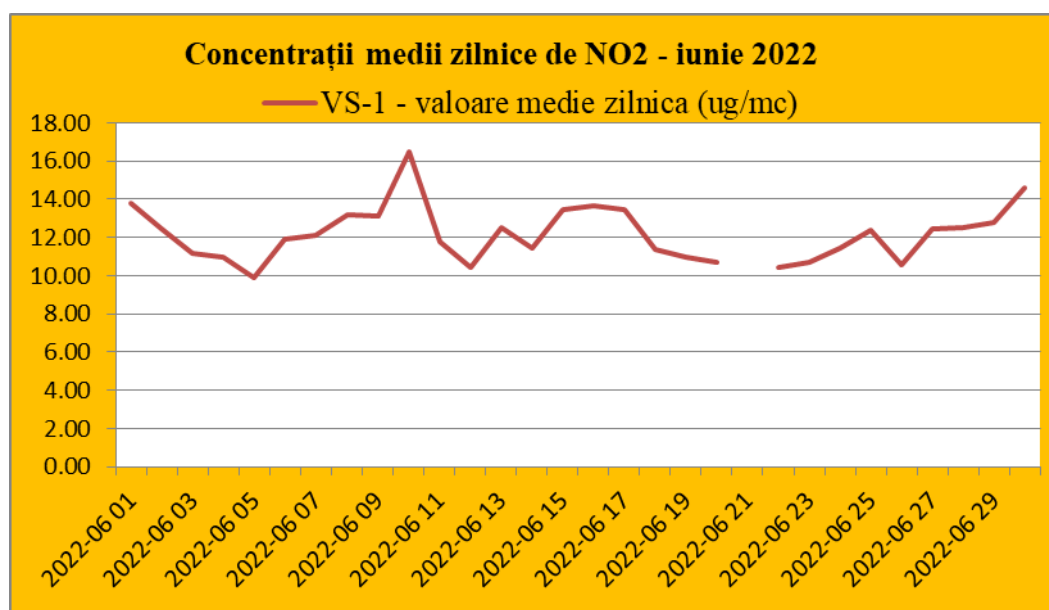
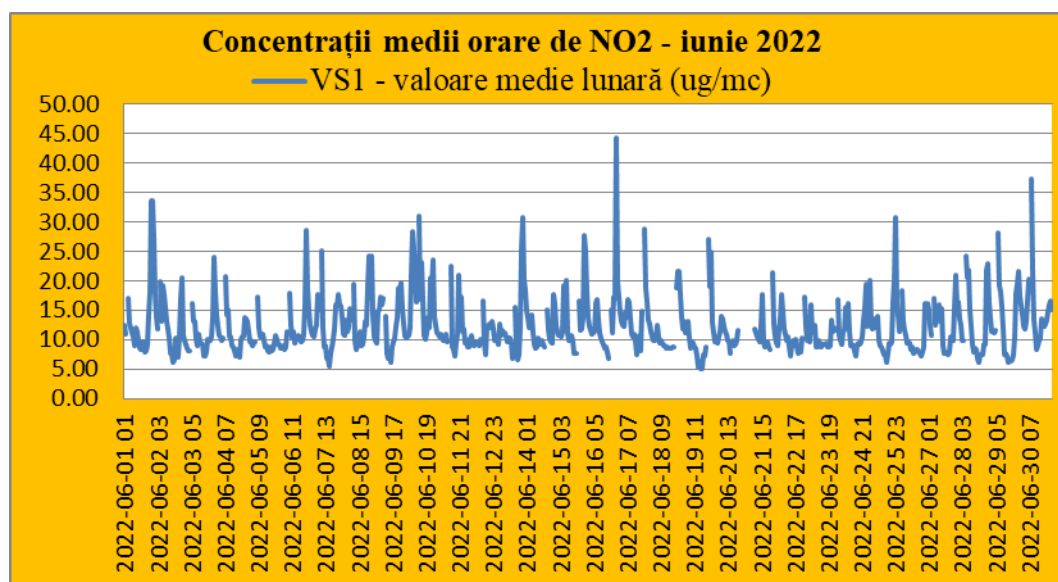
Rezultatele monitorizării dioxidului de azot în județul Vaslui, în luna *iunie* 2022, sunt prezentate în tabelul de mai jos:

✓ **Dioxidul de azot**

Agencia pentru Protecția Mediului Vaslui

Stații automate	Nr. măsurători orare validate/capture de date orare validate	Valoare medie lunară ($\mu\text{g}/\text{mc}$)	Valoare orară maximă ($\mu\text{g}/\text{mc}$)	Nr. depășiri
VS-1	679/94,31 %	12,16	44,36	-
VS-2	-*	-*	-*	-

Valorile înregistrate în luna *iunie* 2022 pentru NO₂, în urma măsurătorilor s-au situat sub valoarea limită orară pentru protecția sănătății umane ($200 \mu\text{g}/\text{m}^3$, a nu se depăși mai mult de 18 ori într-un an calendaristic) și valoarea limită anuală ($40 \mu\text{g}/\text{m}^3$), maxima valorii medii zilnice fiind de $16,49 \mu\text{g}/\text{mc}$ la stația VS-1.





Agenția pentru Protecția Mediului Vaslui

Valori limită pentru protecția sănătății umane, conform Legii nr. 104/2011 privind calitatea aerului înconjurător, cu modificările ulterioare:

Monoxid de carbon, CO	
Valoare limită	10 mg/m ³ - valoare maximă zilnică a mediilor pe 8 ore

Metoda de referință pentru măsurarea monoxidului de carbon este cea prevăzută în standardul SR EN 14626 „Aer înconjurător. Metodă standardizată pentru măsurarea concentrației de monoxid de carbon prin spectroscopie în infraroșu nedispersiv”.

În luna *iunie* 2022 analizorul de carbon din stația VS 1 – stație de fond urban a fost defect.

Valori țintă și obiective pe termen lung, conform Legii nr. 104/2011 privind calitatea aerului înconjurător, cu modificările ulterioare:

Ozon, O ₃	
Valori țintă	120 μg/ m ³ , valoare maximă zilnică a mediilor pe 8 ore pentru protecția sănătății umane*;
Prag de informare	180 μg/m ³ , măsurat pentru o perioadă de mediere de 1 oră;
Prag de alertă	240 μg/m ³ , măsurat pentru o perioadă de mediere de 1 oră, timp de 3 ore consecutiv;
Obiectiv pe termen lung	120 μg/m ³ , valoare maximă zilnică a mediilor pe 8 ore dintr-un an calendaristic;

Obs. *A nu se depăși mai mult de 25 ori într-un an calendaristic,

Metoda de referință pentru măsurarea ozonului este cea prevăzută în standardul SR EN 14625 „Aer înconjurător. Metodă standardizată pentru măsurarea concentrației de ozon prin fotometrie în ultraviolet”.

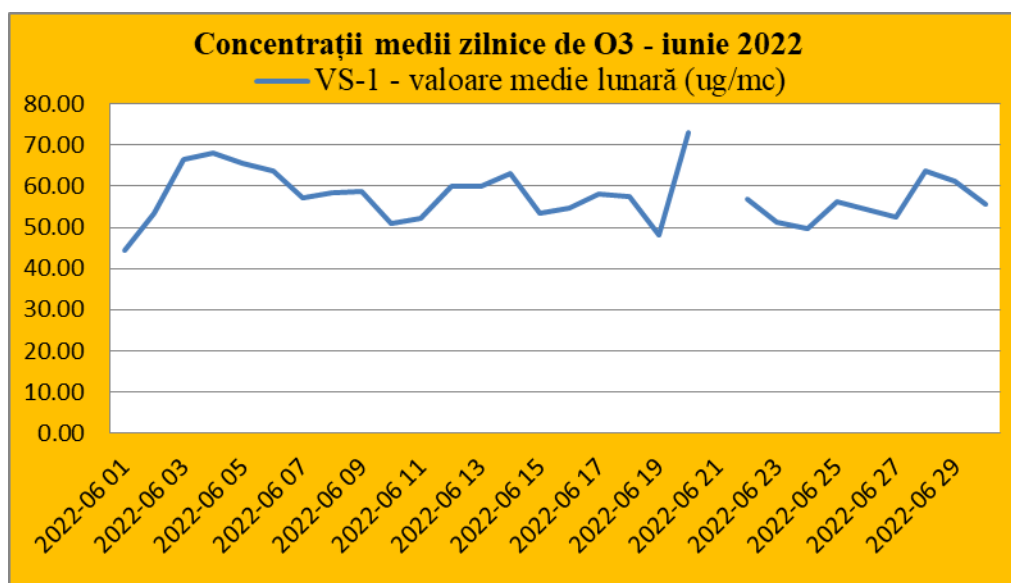
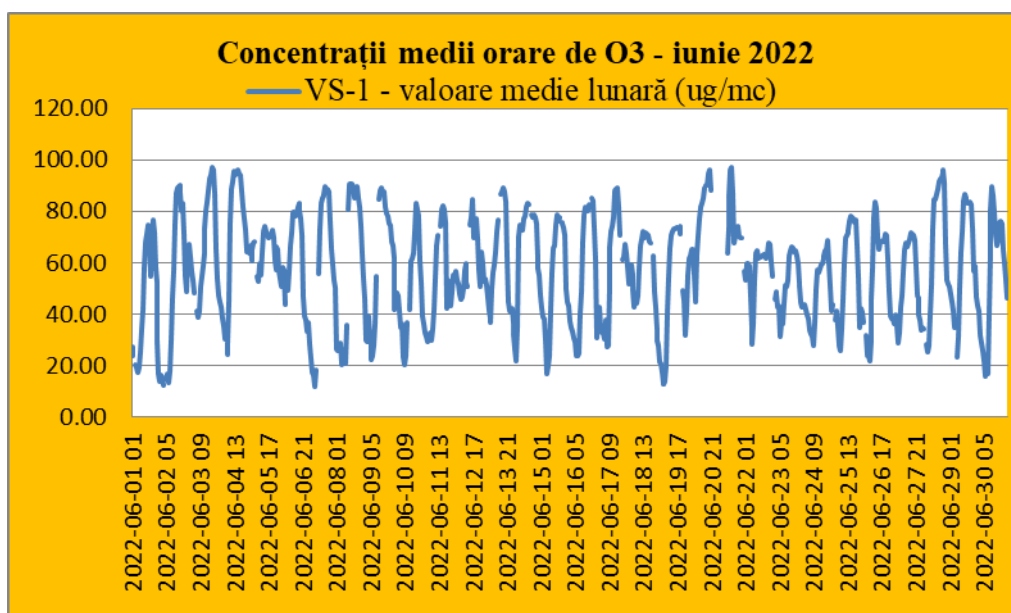
Rezultatele monitorizării ozonului în județul Vaslui, în luna *iunie* 2022, sunt prezentate în tabelul de mai jos:

✓ Ozonul

Stații automate	Nr. măsurători orare validate/capture de date orare validate	Valoare medie lunară (μg/mc)	Valoare orară maximă (μg/mc)	Nr. depășiri
VS-1	679/94,31 %	57,80	97,27	-
VS-2	-*	-*	-*	-



Agencia pentru Protecția Mediului Vaslui



Datele obținute în urma monitorizării ozonului în stația automată VS-1 indică faptul că nu a fost atins *pragul de informare* (180 $\mu\text{g}/\text{m}^3$, medie orară), *pragul de alertă* (240 $\mu\text{g}/\text{m}^3$, medie orară), în luna *iunie* 2022 valoarea țintă pentru protecția sănătății umane (120 $\mu\text{g}/\text{m}^3$ medie pe 8 ore) nu a fost depășită.

Valori limită pentru protecția sănătății umane, conform Legii nr. 104/2011 privind calitatea aerului înconjurător, cu modificările ulterioare:

Benzen, C6H6	
Valoare limită	5 $\mu\text{g}/\text{m}^3$, valoarea limită anuală pentru protecția sănătății umane



Agenția pentru Protecția Mediului Vaslui

Metoda de referință pentru măsurarea benzenului este cea prevăzută în standardul SR EN 14662 „Calitatea aerului înconjurător. Metodă standardizată pentru măsurarea concentrațiilor de benzen”, părțile 1, 2, 3.

În luna *iunie* 2022 analizorul de BTEX din stația VS 1 – stație de fond urban a fost defect.

Valori limită pentru protecția sănătății umane, conform Legii nr. 104/2011 privind calitatea aerului înconjurător, cu modificările ulterioare:

Particule în suspensie, PM10	
Valori limită	50 $\mu\text{g}/\text{m}^3$, valoare limită zilnică pentru protecția sănătății umane *; 40 $\mu\text{g}/\text{m}^3$, valoare limită anuală pentru protecția sănătății umane;

Obs. *A nu se depăși mai mult de 35 de ori într-un an calendaristic.

Din motive tehnice în luna *iunie* 2022 nu s-a efectuat monitorizarea pulberilor în suspensie fracția PM₁₀, determinată prin metoda automată (nefelometric).

Metoda de referință pentru prelevarea și măsurarea concentrației de PM10 este cea prevăzută în standardul SR EN 12341 "Aer înconjurător. Metoda standardizată de măsurare gravimetrică pentru determinarea fracției masice de PM10 a particulelor în suspensie”

Rezultatele monitorizării particulelor în suspensie, fracția PM10, determinat prin metoda gravimetrică în județul Vaslui, în luna *iunie* 2022 sunt prezentate în tabelul de mai jos:

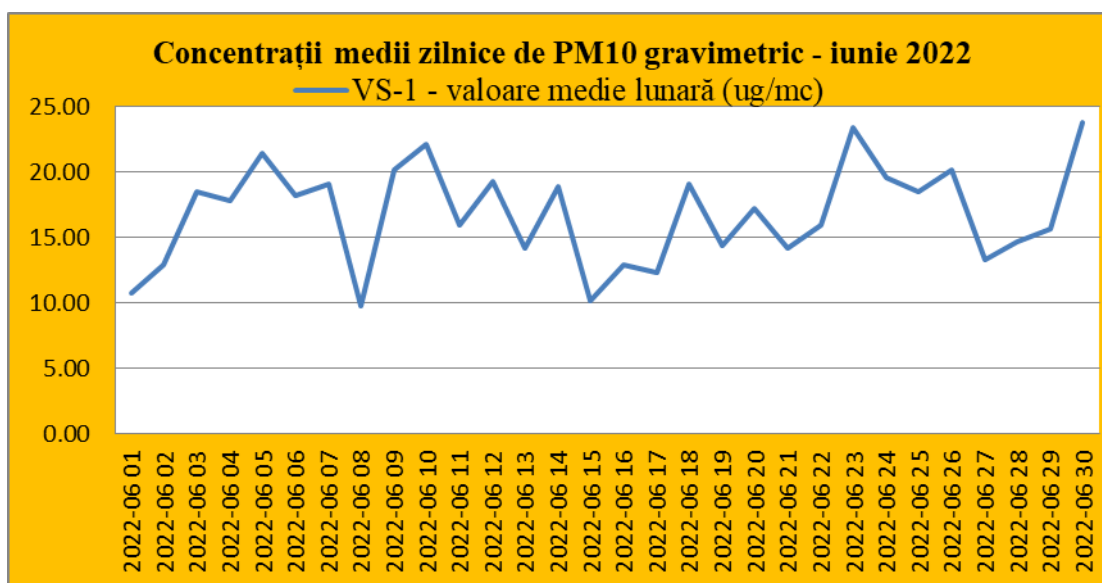
✓ PM10 gravimetric

Stații automate	C.M.A.zilnic ($\mu\text{g}/\text{mc}$)	Nr. valori zilnice validate/captură de date zilnice validate	Valoare medie lunară ($\mu\text{g}/\text{mc}$)	Valoare zilnică maximă ($\mu\text{g}/\text{mc}$)	Nr. depășiri
VS-1	50	30/100 %	16,81	23,80	-
VS-2		-*	-*	-*	-*

-*lipsă date



Agenția pentru Protecția Mediului Vaslui



Pentru determinarea pulberilor PM₁₀, care constituie fracția dimensională de interes toxicologic din aerosuspensia urbană se aplică 2 metode, respectiv metoda automată (nefelometrie) și metoda gravimetrică.

Pentru indicatorul PM₁₀, valorile monitorizate prin măsurători automate (metoda nefelometrică) sunt valori orientative, pentru informare rapidă, metoda de măsurare de referință prevăzută de Legea 104/2011 fiind metoda gravimetrică, care se bazează pe colectarea pe filtre a fracțiunii PM₁₀, și determinarea masei acestora prin metoda gravimetrică în laborator.

Corelarea nivelului concentrației poluanților cu eventualele surse, se face pe baza datelor meteorologice obținute în stație, aceasta fiind prevăzută cu senzori meteorologici de direcție și viteză vânt, de temperatură, de presiune, de umiditate, precipitații și de radiație solară.

Pentru valorile pulberilor în suspensie PM₁₀, determinate prin metoda gravimetrică, măsurate în luna *iunie* 2022, nu s-au înregistrat depășiri a valorii limită zilnice de 50 μg/m³ pentru protecția sănătății umane, admise de către Legea nr. 104/2011.

✓ Metale grele - Pb, Cd, Ni, As

Legea nr. 104/2011 privind calitatea aerului înconjurător, cu modificările și completările ulterioare, reglementează următoarele norme pentru evaluarea concentrațiilor de metale grele din fracția PM₁₀, prelevată din stațiile de monitorizare a calității aerului:

- valoarea limită anuală pentru protecția sănătății umane de 0,5 μg/mc pentru Pb;



Agencia pentru Protecția Mediului Vaslui

- valoarea țintă anuală de 5 ng/mc pentru Cd;
- valoarea țintă anuală de 20 ng/mc pentru Ni;
- valoarea țintă anuală de 6 ng/mc pentru As.

Monitorizarea metalelor grele se efectuează în baza unui program de măsurători indicative, elaborat de Direcția Centru Evaluare Calitate Aer din cadrul Agenției Naționale pentru Protecția Mediului și aprobat de Ministerul Mediului Apelor și Pădurilor.





Agenția pentru Protecția Mediului Vaslui

2. CALITATEA PRECIPITAȚIILOR

Rezultatele monitorizării calității precipitațiilor sunt prezentate în tabelul de mai jos:

Punct de recoltare (perioada de prelevare)	Cantitate (l/mp)	pH (unit. pH)	NH ₄ ⁺ (mg/l)	Conductiv itate (μS/cm)	Mg ²⁺ (mg/l)	Alcalinita te (μEg/l)	Cl ⁻ (mg/l)	SO ₄ ²⁻ (mg/l)	Ca ²⁺ (mg/l)	Duritate totala (^o d)	Reziduu fix (mg/l)
Stația meteo Vaslui 01-05.06.2022	6,00	7,02	2,18	58,00	3,06	70,00	2,22	2,59	2,22	0,89	34,00
Stația meteo Bârlad 06.06.2022	9,00	7,04	2,70	70,00	3,04	82,00	2,64	2,78	2,64	1,00	46,00
Stația meteo Vaslui 10-12.06.2022	6,10	7,29	2,26	54,00	3,02	66,00	2,12	2,48	2,12	0,90	36,00
Stația meteo Huși 06-13.06.2022	0,30	7,33	1,62	50,00	1,82	62,00	1,76	1,80	1,76	0,79	34,00
Stația meteo Negrești 05-13.06.2022	17,90	7,14	1,56	42,00	1,82	54,00	1,70	1,68	1,70	0,79	28,00
Stația meteo Bârlad 10-16.06.2022	14,80	7,30	1,70	56,00	2,40	68,00	1,84	1,98	1,84	0,78	38,00
Stația meteo Vaslui 16.06.2022	0,40	7,49	2,46	58,00	2,60	70,00	2,28	2,62	2,28	0,84	39,00
Stația meteo Negrești 17.06.2022	5,30	7,68	1,62	45,00	1,80	56,00	1,70	1,76	1,70	0,78	30,00

În luna *iunie* au fost recoltate precipitații din 4 puncte de prelevare: Stația meteo Vaslui, Stația meteo Bârlad, Stația meteo Negrești, Stația meteo Huși. Cantitatea maximă recoltată a fost de 17,90 l/mp și s-a înregistrat în punctul de prelevare Stația meteo Negrești. Apele din precipitații au înregistrat valori medii ale pH-ului care s-au situat în intervalul 7,02 – 7,68 unități de pH, valori ce indică faptul că, în luna *iunie*, precipitațiile din județul Vaslui s-au încadrat sub limitele normale.





Agenția pentru Protecția Mediului Vaslui

3. RADIOACTIVITATEA FACTORILOR DE MEDIU

Programul de supraveghere a radioactivității mediului de către Stația de Supraveghere a Radioactivității Mediului (SSRM) din cadrul A.P.M. Vaslui, procedurile metodologice și instrucțiunile de lucru sunt stabilite de Laboratorul Național de Radioactivitate a Mediului din cadrul A.N.P.M., conform *Ordinului M.M.P. nr. 1978/2010 de aprobare a Regulamentului de organizare și funcționare a Rețelei Naționale de Supraveghere a Radioactivității Mediului*.

S.S.R.M. Vaslui derulează un program standard de 11 ore/zi, de prelevare și determinarea nivelului de radioactivitate a mediului prin măsurări beta globale ale activității specifice a factorilor de mediu monitorizați: aerosoli atmosferici (depuneri atmosferice și precipitații), apă de suprafață, vegetație spontană, sol necultivat și măsurarea debitului de doză gamma absorbită în aer), având drept scop sesizarea creșterii nivelului de radioactivitate a mediului ca urmare a unor posibile evenimente cu impact radiologic asupra mediului și populației de pe raza județului Vaslui.

În luna *iunie* 2022, Stația de Radioactivitate Vaslui a efectuat în cadrul Programului standard de supraveghere 428 de analize manuale de radioactivitate beta globală, 720 determinări automate de doză gamma și s-au pregătit 7 probe de precipitații (cumulate lunar) pentru analiza de tritium și 30 probe apă brută de suprafață râu Bârlad (cumulate lunar) pentru analiza de tritium. Determinările efectuate în cadrul Stației de Supraveghere a Radioactivității Mediului Vaslui, pentru luna *iunie* 2022 sunt redată sintetic în tabelul de mai jos:

Factor de Mediu			U.M.	Valoarea limitei de atenționare	Media	Maxima	Data colectării probei –maxima
AER	Aerosoli atmosferici - măsurări	aspirația 02-07	Bq/m ³	10	3,18	7,40	30.06.2022





Ministerul Mediului, Apelor și Pădurilor
Agenția Națională pentru Protecția Mediului



Agenția pentru Protecția Mediului Vaslui

	imediate	aspirația 08-13	Bq/m ³		0,58	1,20	10.06.2022
	Debit doza gamma absorbită în aer		μSv/h	0,250	0,094	0,131	12.06.2022 ora 04 ⁰⁰
	Depuneri atmosferice totale - măsurări imediate		Bq/m ² *zi	200	1,71	7,75	11-12.06.2022
APĂ	Apă brută de suprafață râu Bârlad - măsurări imediate		Bq/l	2	0,50	0,72	18.06.2022
Vegetație	– masurari la 5 zile		Bq/kg	-	469,02	538,46	09.06.2022
SOL	– masurari la 5 zile		Bq/kg	-	998,47	1219,78	03.06.2022

Obs: Nu s-au înregistrat depășiri ale limitei de atenționare, pentru factorii de mediu monitorizați, conform ordinului MMP nr. 1978/2010.



AGENȚIA PENTRU PROTECȚIA MEDIULUI VASLUI

Str.Călugăreni, nr.63, Vaslui, Cod 730149

E-mail: office@apmvs.anpm.ro; Tel:0335/401723; Fax: 0235/361.842

20

Operator de date cu caracter personal, conform Regulamentului (UE) 2016/679



Agenția pentru Protecția Mediului Vaslui

4. POLUĂRI ACCIDENTALE

Conform legislației în vigoare, accidentul ecologic se definește ca fiind evenimentul produs ca urmare a unor neprevăzute deversări/emisii de substanțe sau preparate periculoase/poluante sub formă lichidă, solidă, gazoasă ori sub formă de vapori sau de energie, rezultate din desfășurarea unor activități antropice necontrolate/bruște, prin care se deteriorează ori se distrug ecosistemele naturale și antropice.

În luna *iunie* 2022, nu s-a înregistrat producerea unor incidente de mediu pe teritoriul județului Vaslui.

5. DETERMINĂRI ALE NIVELULUI DE ZGOMOT

Zgomotul constituie unul dintre factorii perturbatori ai mediului, care influențează ambianța în care se desfășoară activitatea și viața omului. Este produs din surse naturale, dar mai ales antropice: mijloace de transport, utilaje, oameni etc. Determinările de zgomot în diverse puncte din județ (străzi, școli, parcuri, piețe, parcuri auto, spații comerciale, autogară, zona feroviară, incinte industriale etc.) evidențiază expuneri ale populației la zgomot în timpul zilei, generat în special de traficul pe șoselele aglomerate din interiorul localităților.

APM Vaslui monitorizează nivelul de zgomot exterior în principalele localități urbane ale județului, pe străzi și zone funcționale care pot prezenta riscuri de afectare a populației expuse la niveluri crescute de zgomot exterior.

Măsurătorile pentru evaluarea nivelului de zgomot au fost efectuate în conformitate cu STAS 10009-88, SR ISO 1996/1-2008, SR ISO 1996/2-2008, SR ISO 9613/1-1996, SR 6161/1-2008, SR ISO 9613/2-2006 și STAS 6161/3-82.

În cursul lunii *iunie* nu s-au realizat măsurători ale nivelului de zgomot deoarece s-au modificat standardele de măsurare și trebuie să se întocmească noi proceduri de lucru.

Întocmit,
Serviciul Monitorizare și Laboratoare
ecolog Mihaela BURLACU



6. PROTECȚIA NATURII ȘI ARII PROTEJATE

1. Rețeaua ecologică europeană Natura 2000:

În luna iunie 2022 s-a continuat implementarea directivelor europene : Directiva Habitare (Directiva nr. 92/43/EEC) și Directiva Păsări (Directiva nr. 2009/147/CE), prin analizarea informațiilor privind proiectele din perimetrul/vecinătatea siturilor Natura 2000, participarea în cadrul ședințelor colectivului de analiză tehnică și s-au emis puncte de vedere în număr de **103**.

2. Controalele efectuate în ANP:

În luna iunie s-au efectuat 1 acțiune de monitorizare în situl Natura 2000 – ROSCI0041 Coasta Rupturile Tanacu, la nivelul județului Vaslui.

3. Realizarea inventarului speciilor de floră și faună sălbatică

Colaborarea cu autoritățile teritoriale pentru agricultură, silvicultură, Instituția Prefectului, primăriei, agenți economici, O.N.G.-uri, proprietari/administratori de terenuri și G.N.M. – Comisariatul Județean Vaslui pentru realizarea obiectivelor privind protecția speciilor de floră și faună sălbatică precum și a habitatelor acestora.

4. Grădini zoologice – controale, sancțiuni aplicate cu specificarea locației

Grădina Zoologică Bârlad are autorizația de mediu nr. 296/02.12.2013 cu valabilitate 10 ani, conform Ordinului nr.1798/2007, avizată pentru anul 2022, prin decizia APM Vaslui nr. 170/31.03.2022. În conformitate cu prevederile art. 5, alin. 2 și 3 din Ordinul M.M.D.D. nr.755/2007 s-a actualizat fișa de evidență a Grădinii Zoologice Bârlad pentru perioada **01.04.2022 – 30.06.2022**.

5. Acte de reglementare emise:

În luna iunie compartimentul C. F. M. – Biodiversitate a emis următoarele acte de reglementare:

- Aviz tăiere arbori nr. 4809/06.06.2022 – Primăria mun. Bârlad – 276 arbori;
- Aviz tăiere arbori nr. 4954/10.06.2022 – Primăria mun. Bârlad – 111 arbori;
- Aviz tăiere arbori nr. 5333/27.06.2022 – Primăria mun. Vaslui – 3 arbori;
- Autorizație recoltare faună nr. 9/21.06.2022 – AVPS L.R. HUNTERS
- Autorizație recoltare faună nr. 10/21.06.2022 – OCOLUL SILVIC CETĂȚUIA
- Autorizație recoltare faună nr. 11/22.06.2022 – A.V.P. MISTREȚUL
- Autorizație recoltare faună nr. 12/23.06.2022 – DIRECȚIA SILVICĂ VASLUI

6. Alte activități:

În luna iunie compartimentul C. F. M. – Biodiversitate a participat:

- la campania de informare privind celebrarea Zilei Mondiale a Mediului 2022 – Școala Gimnazială Elena Cuza Vaslui;
- în cadrul comisiei de constatare și stabilire a pagubelor produse la culturile agricole de fauna cinegetică în comuna Tatarani - 09.06.2022 – 1 proces verbal de constatare și stabilire pagube produse de fauna cinegetică;

Întocmit,
Compartimentul Calitatea Factorilor de Mediu
ing. Magdalena POPA

7. GESTIUNEA DEȘEURILOR ȘI CHIMICALELOR

- Iunie 2022 -

- a. Realizarea bazei de date pentru anul 2021 privind vehicule scoase din uz , conform *Legii nr. 212/2015 privind modalitatea de gestionare a vehiculelor și a vehiculelor scoase din uz*:
 - verificarea, aprobarea/respingerea cererilor de înregistrare/acces a operatorilor economici în aplicația Sistemului Integrat de Mediu (SIM);
 - verificarea introducerii datelor, finalizarea/respingerea chestionarelor în aplicația Sistemului Integrat de Mediu (SIM);
 - consilierea operatorilor economici privind vehicule scoase din uz (cereri de înregistrare/acces, recuperare cont, resetări parole și introducerea datelor în aplicația Sistemului Integrat de Mediu).
- b. Realizarea bazei de date pentru anul 2020 privind uleiurile uzate:
 - verificarea, aprobarea/respingerea cererilor de înregistrare/acces a operatorilor economici în aplicația Sistemului Integrat de Mediu (SIM);
 - verificarea introducerii datelor, finalizarea/respingerea chestionarelor în aplicația Sistemului Integrat de Mediu (SIM);
 - consilierea operatorilor economici privind uleiurile uzate (cereri de înregistrare/acces, recuperare cont, resetări parole și introducerea datelor în aplicația Sistemului Integrat de Mediu).
- c. Realizarea bazei de date pentru anul 2020 privind bifenilii policlorurați (PCB), conform *HG nr. 173/ 2000 pentru reglementarea regimului special privind gestiunea și controlul bifenililor policlorurați și ale altor compuși similari cu modificările și completările ulterioare*:

- verificarea introducerii datelor, finalizarea/respingerea chestionarelor în aplicația Sistemului Integrat de Mediu (SIM);
- d. Aprobarea transporturilor de deșeuri periculoase:
 - În conformitate cu prevederile *HG nr. 1061/2008 privind transportul deșeurilor periculoase și nepericuloase pe teritoriul României*, în luna iunie, compartimentul CFM –Deșeuri al APM a aprobat două (2) formulare de transport pentru deșeuri periculoase.
- e. Permise aplicare nămol în agricultură:
 - În conformitate cu prevederile *Ord. Nr.344/2004 pentru aprobarea Normelor tehnice privind protecția mediului și în special a solurilor, când se utilizează nămolurile de epurare în agricultură*, cu modificările și completările ulterioare, în luna iunie compartimentul CFM –Deșeuri al APM Vaslui nu a eliberat permise pentru aplicarea nămolului provenit din stațiile de epurare ape uzate, pe terenurile agricole.
- f. Comisia de preluare și distrugere bunuri:
 - În conformitate cu *HG nr.731/2007 privind aprobarea Normelor metodologice de aplicare a Ordonanței Guvernului nr. 14/2007 pentru reglementarea modului și condițiilor de valorificare a bunurilor intrate, potrivit legii, în proprietatea privată a statului*, comisia formată din reprezentanții instituțiilor (Finanțe Publice, Inspectoratul Județean de Poliție, Protecția Consumatorului și Agenția pentru Protecția Mediului), în luna iunie nu s-a întrunit.
- g. Raportare către Agenția Națională pentru Protecția Mediului referitoare la consumul anual de pungă de transport din plastic subțire conform prevederilor Deciziei 2005/270/CE, cu modificările și completările ulterioare.

Întocmit,
Compartimentul Calitatea Factorilor de Mediu
ing. Ovidiu PULPAN