

# MEMORIU DE PREZENTARE PENTRU OBȚINEREA ACORDULUI DE MEDIU

## „AMENAJAMENT SILVIC UP X POPEȘTI”

ELABORATOR: S.C. WILDLIFE MANAGEMENT CONSULTING SRL

BENEFICIAR: SC INGKA INVESTMENT FOREST ASSETS SRL

IANUARIE 2024

## LISTĂ DE SEMNĂTURI

### Elaborat

Biolog Călin Vasile HODOR  
Conf.univ. dr. Dan Traian IONESCU  
Lector univ. dr. Ana-Maria Corpade

### Aprobat

S.C. WILDLIFE MANAGEMENT CONSULTING SRL



PERSOANĂ DE CONTACT: ANA MARIA CORPADE, TELEFON 0745540970, email  
ana.corpade@gmail.com

## CUPRINS

<b>A.</b>	<b>INTRODUCERE .....</b>	<b>4</b>
<b>B.</b>	<b>TITULARUL PLANULUI.....</b>	<b>4</b>
<b>C.</b>	<b>DESCRIEREA PRIMEI VARIANTE A PLANULUI REVIZUIT ȘI AMPLASAREA ACESTUIA ÎN RAPORT CU SITURILE NATURA 2000, CU PRECIZAREA COORDONATELOR GEOGRAFICE ALE AMPLASAMENTULUI SUB FORMĂ DE VECTOR .....</b>	<b>4</b>
<b>D.</b>	<b>INFORMAȚII REFERITOARE LA RELAȚIA CU ARIILE NATURALE PROTEJATE DE INTERES COMUNITAR POSIBIL AFECTAT DE AMENAJAMENT ȘI A OBIECTIVELOR DE CONSERVARE ALE ACESTUIA.....</b>	<b>6</b>
<i>D.1.</i>	<i>DATE DESPRE ARIILE NATURALE PROTEJATE .....</i>	<i>6</i>
<i>D.2.</i>	<i>PREZENȚA HABITATELOR ȘI SPECIILOR DE INTERES COMUNITAR PE AMPLASAMENT...9</i>	<i>9</i>
<i>D.3.</i>	<i>JUSTIFICAREA DACĂ NU ARE LEGĂTURĂ DIRECTĂ SAU NU ESTE NECESAR PENTRU MANAGEMENTUL CONSERVĂRII ARIEI NATURALE .....</i>	<i>12</i>
<i>D.4.</i>	<i>ESTIMAREA IMPACTULUI POTENȚIAL AL PROIECTULUI ASUPRA SPECIILOR ȘI HABITATELOR DE INTERES COMUNITAR .....</i>	<i>13</i>
<i>D.5.</i>	<i>MĂSURI DE REDUCERE A IMPACTULUI .....</i>	<i>15</i>
<b>E.</b>	<b>BIBLIOGRAFIE .....</b>	<b>15</b>
<b>F.</b>	<b>ANEXE.....</b>	<b>16</b>
<i>F.1.</i>	<i>Situația / stadiul implementării lucrărilor prevăzute de amenajament .....</i>	<i>16</i>

## A. INTRODUCERE

**Denumire plan: "Amenajament silvic UP X POPEȘTI".**

Prezenta documentație are rolul de a identifica și descrie în mod corespunzător efectele directe și indirecte ale derulării amenajamentului silvic propus asupra factorilor de mediu și asupra siturilor de interes comunitar și a fost întocmită în conformitate cu precizările HG 1076/2004 privind evaluarea de mediu pentru planuri și programe și a OM 19/2010 pentru aprobarea Ghidului metodologic privind evaluarea adecvata a efectelor potentiale ale planurilor sau proiectelor asupra ariilor naturale protejate de interes comunitar.

Prezenta documentație are rolul de a identifica și descrie în mod corespunzător efectele directe și indirecte ale derulării amenajamentului silvic propus asupra factorilor de mediu și asupra siturilor de interes comunitar.

*Fiind inclus total în arii protejate de interes comunitar, amenajamentul se încadrează în prevederile art. 6, alineat 1 ale HG 236 / 2023 pentru aprobarea metodologiei de derulare a procedurii de evaluare de mediu pentru amenajamentele silvice: "Amenajamentele silvice care se suprapun total cu arii naturale protejate de interes comunitar se supun evaluării adecvate. Amenajamentele silvice care se suprapun parțial cu arii naturale protejate de interes comunitar și conțin proiectele enumerate în anexa nr. 1 sau 2 la Legea nr. 292/2018 privind evaluarea impactului anumitor proiecte publice și private asupra mediului se supun evaluării adecvate." Prin urmare prezentul memoriu prezintă o descriere a amenajamentului și a situației lucrărilor prevăzute de acesta, fără însă a oferi toate informațiile necesare etapei de încadrare, conform OM 1682 / 2023, ținând cont că etapa de încadrare pentru procedura de evaluare adecvată nu mai este necesară în acest caz.*

## B. TITULARUL PLANULUI

SC INGKA INVESTMENTS FOREST ASSETS SRL, Focșani, Strada Vâlcele, Nr. 26  
Persoană de contact: Bogdan BĂNICĂ, tel. 0748987965

## C. DESCRIEREA PRIMEI VARIANTE A PLANULUI REVIZUIT ȘI AMPLASAREA ACESTUIA ÎN RAPORT CU SITURILE NATURA 2000, CU PRECIZAREA COORDONATELOR GEOGRAFICE ALE AMPLASAMENTULUI SUB FORMĂ DE VECTOR

Pădurile proprietate privată aparținând SC Iri Forest ASSETS S.R.L., București, provine din Ocolul Silvic Podu Iloaiei, U.P. Popești - 2958,4 ha.

Suprafața U.P. X Popești este de 2958,4 ha, din care 2923,1 ha încadrate ca terenuri acoperite cu pădure, 0,1 ha terenuri de împădurit, 30,7 ha terenuri afectate gospodăriei silvice (14,2 terenuri pentru hrana vânatului, 8,5 ha instalații de transport forestier, 2,6 ha clădiri, curți și depozite permanente, 5,4 ha terenuri administrative) și 4,5 ha terenuri neproductive.

În tabelul 1 se regăsește repartizarea fondului forestier pe unități administrativ teritoriale și ocoale silvice.

Tabel 1. Repartizarea fondului forestier pe unități administrativ teritoriale și ocoale silvice

Nr. Crt.	Județul	Denumire fost O.S., U.P.	Parcele actuale	Suprafața Ha	Unitatea teritorial-administrativă
1	Iași	Podu Iloaiei, Popești	1-34, 136, 157D%	1184,9	Dumești
2	Iași	Podu Iloaiei, Popești	35-47%, 48-52, 60-76%, 77-86%, 87-90, 157D%, 158D	1313,1	Popești
3	Iași	Podu Iloaiei, Popești	47%, 76%, 86%, 137-156, 159D	460,4	Mădârjac
<b>Total</b>	-	-	-	<b>2958,4</b>	-

Obiectivele amenajamentului sunt:

Ecologice - protejarea și conservarea mediului:

- Protecția apelor
- Protecția terenurilor contra eroziunii
- Protecția contra factorilor climatici dăunători
- Conservarea și ameliorarea biodiversității
- Echilibrul hidrologic
- Producția de semințe controlate genetic
- Asigurarea stării favorabile de conservare a habitatelor și a speciilor de importanță comunitară din cadrul siturilor ROSCI0152 Pădurea Floreanu-Frumușica-Ciurea, ROSCI0163 Pădurea Floreanu-Frumușica-Ciurea
- Ocrotirea vânatului
- Menținerea nealterată a peisajului și a climatului zonei

Sociale - realizarea cadrului natural:

- Recreere, destindere
- Valorificarea forței de muncă locală

Economice - optimizarea producției pădurilor:

- Producția de lemn gros și foarte gros necesar nevoilor proprietarilor

Față de Siturile Natura 2000 ROSPA 0163 și ROSCI 0152, perimetrul planului se situează în interiorul acestora.

Suprafața luată în studiu se suprapune parțial – 2644,7 ha (89,4%) pe:

- Situl Natura 2000 ROSCI0152 Pădurea Floreanu-Frumușica-Ciurea – 2644,7 ha (89,4% din suprafața planului);
- Aria de protecție specială avifaunistică ROSPAI0163 Pădurea Floreanu-Frumușica-Ciurea – 2644,7 ha (89,4% din suprafața planului%).

**D. INFORMAȚII REFERITOARE LA RELAȚIA CU ARIILE NATURALE PROTEJATE DE INTERES COMUNITAR POSIBIL AFECTAT DE AMENAJAMENT ȘI A OBIECTIVELOR DE CONSERVARE ALE ACESTUIA**

### **D.1. DATE DESPRE ARIILE NATURALE PROTEJATE**

#### **Localizarea ROSPA 0163**

Aria de Protecție Specială Avifaunistică având codul ROSPA 0163 este situată în partea nord-estică a României, în Podișul Central Moldovenesc, având următoarele coordonate geografice: latitudine 47.050544, longitudine E 27.216703, cu o altitudine de la 87 m până la 467 m.

Din punct de vedere administrativ se situează în județul Iași.

#### **Localizarea ROSCI 0152**

Situl de Importanță Comunitară având codul ROSCI 0152 are în cea mai mare parte aceeași poziționare ca și ROSPA 0163, având latitudine 47.050544, longitudine E 27.216703, cu o altitudine de la 87 m până la 467 m.

Din punct de vedere administrativ se situează în județul Iași.

#### **Suprafață, limite**

În conformitate cu informațiile și formularele standard oficiale - <https://natura2000.eea.europa.eu/Natura2000> , suprafața ROSPA 0163 însumează 18917.2, la fel

cea a ROSCI 0152. Limitele ambelor arii protejate de interes comunitar pot fi consultate pe pagina web a Ministerului Mediului și Pădurilor, respectiv la linkul de mai sus.

### Referitor la ROSPA 0163

Speciile de păsări de interes comunitar (tabelul 2) sunt prezentate în conformitate cu Formularul Standard al sitului, care cuprinde datele actualizate privind speciile și numărul de perechi sau exemplare.

Tabel 2. Speciile de păsări din ROSPA 0163, cuprinse în anexa I a Directivei Păsări – date relevante și analiza impactului potențial al planului

Specia			Populația la nivelul sitului			
Nr.	Cod	Denumire științifică	T	Mărimea populației		Unitatea
1				Min	Max	
2	<a href="#">A089</a>	<a href="#">Aquila pomarina</a>	C	100	150	i
3	<a href="#">A089</a>	<a href="#">Aquila pomarina</a>	R	1	3	p
4	<a href="#">A215</a>	<a href="#">Bubo bubo</a>	P	1	2	p
5	<a href="#">A224</a>	<a href="#">Caprimulgus europaeus</a>	R	10	15	p
6	<a href="#">A031</a>	<a href="#">Ciconia ciconia</a>	C	500	1000	i
7	<a href="#">A080</a>	<a href="#">Circaetus gallicus</a>	C	40	60	i
8	<a href="#">A080</a>	<a href="#">Circaetus gallicus</a>	R	1	2	p
9	<a href="#">A082</a>	<a href="#">Circus cyaneus</a>	C	5	10	i
10	<a href="#">A084</a>	<a href="#">Circus pygargus</a>	C	3	5	i
11	<a href="#">A231</a>	<a href="#">Coracias garrulus</a>	R	3	5	p
12	<a href="#">A122</a>	<a href="#">Crex crex</a>	R	10	20	p
13	<a href="#">A239</a>	<a href="#">Dendrocopos leucotos</a>	R	10	15	p
14	<a href="#">A238</a>	<a href="#">Dendrocopos medius</a>	P	50	60	p
15	<a href="#">A429</a>	<a href="#">Dendrocopos syriacus</a>	R	6	8	p
16	<a href="#">A236</a>	<a href="#">Dryocopus martius</a>	R	60	80	p
17	<a href="#">A098</a>	<a href="#">Falco columbarius</a>	W	3	5	i
18	<a href="#">A338</a>	<a href="#">Lanius collurio</a>	R	20	40	p
19	<a href="#">A339</a>	<a href="#">Lanius minor</a>	R	8	10	p
20	<a href="#">A246</a>	<a href="#">Lullula arborea</a>	R	15	30	p
21	<a href="#">A072</a>	<a href="#">Pernis apivorus</a>	C	100	150	i
22	<a href="#">A072</a>	<a href="#">Pernis apivorus</a>	R	4	6	p
23	<a href="#">A234</a>	<a href="#">Picus canus</a>	R	80	100	p
24	<a href="#">A220</a>	<a href="#">Strix uralensis</a>	P	10	20	p

- Tip fenologic: p = sedentară, r = cuibăritoare, c = pasaj, w = iernare
- Categoriile de abundență (Cat.):
  - R – rară
  - RC – relativ comună
  - C – comună
- pentru speciile cuibăritoare din categoriile: cuibărit și rezidentă, populațiile sunt exprimate în număr de perechi, iar pentru celelalte rubrici în număr de exemplare / indivizi

### Referitor la SCI

Tipurile de habitate de interes comunitar (tabelul 2) sunt prezentate în conformitate cu Formularul Standard al Sitului ROSCI 0152, care cuprinde datele actualizate privind situația habitatelor.

Tabel 3. Tipurile de habitate din ROSCI 0152, cuprinse în anexa I a Directivei Habitatare

Cod	Habitat	Acoperire în arboretele supuse amenajamentului (ha)	Stare de conservare
91F0	Păduri ripariene mixte cu <i>Quercus robur</i> , <i>Ulmus laevis</i> , <i>Fraxinus excelsior</i> sau <i>Fraxinus angustifolia</i> , din lungul marilor râuri ( <i>Ulmenion minoris</i> )	5,7	B
9130	Păduri de fag de tipul <i>Asperulo-Fagetum</i>	-	B
9170	Păduri de stejar cu carpen de tip <i>Galio-Carpinetum</i>	107,1	B
91Y0	Păduri dacice de stejar și carpen	1014	B
92A0	Zăvoaie cu <i>Salix alba</i> și <i>Populus alba</i>	-	B

Tabel 4. Speciile de plante din ROSCI 0152, cuprinse în anexa II a Directivei Habitatare

Cod	Specii de plante	Stare de conservare
1902	<i>Cypripedium calceolus</i>	B



Tabel 5. Speciile de amfibieni și reptile din ROSCI 0152, cuprinse în anexa II a Directivei

Cod	Specii amfibieni și reptile	Stare de conservare
1188	<i>Bombina bombina</i>	B

Tabel 6. Speciile de mamifere din ROSCI 0152, cuprinse în anexa II a Directivei

Cod	Specii de plante	Stare de conservare
1355	<i>Lutra lutra</i>	B

## D.2. PREZENȚA HABITATELOR ȘI SPECIILOR DE INTERES COMUNITAR PE AMPLASAMENT

În cele ce urmează sunt redate informații privind speciile de interes comunitar regăsite pe amplasament.

Tabel 7. Specii de păsări identificate pe amplasament

Specia			Populația la nivelul sitului				Prezența speciei pe suprafața pădurii luate în discuție în amenajament
Nr.	Cod	Denumire științifică	T	Mărimea populației		Unitatea	
1				Min	Max		
2	<a href="#">A089</a>	<a href="#">Aquila pomarina</a>	C	100	150	i	Exemplarele aflate în pasaj pot staționa / se pot odihni sau înopta în pădurea supusă amenajamentului.
3	<a href="#">A089</a>	<a href="#">Aquila pomarina</a>	R	1	3	p	Poate cuibări și în suprafața supusă amenajamentului, chiar dacă nu s-a identificat încă aici.
4	<a href="#">A215</a>	<a href="#">Bubo bubo</a>	P	1	2	p	Poate cuibări și în suprafața supusă amenajamentului, chiar dacă nu s-a identificat încă aici.
5	<a href="#">A224</a>	<a href="#">Caprimulgus europaeus</a>	R	10	15	p	Poate cuibări în

Specia			Populația la nivelul sitului				Prezența speciei pe suprafața pădurii luate în discuție în amenajament
Nr.	Cod	Denumire științifică	T	Mărimea populației		Unitatea	
1				Min	Max		
							suprafețe proaspăt regenerate sau nude parțial, ori în plantații foarte tinere, păduri rare mature, goluri din pădure sau liziere.  Nu excludem cuibărirea în amplasament.
6	<a href="#">A031</a>	<a href="#">Ciconia ciconia</a>	C	500	1000	i	Nu apare în pădure; specia caracterizează terenurile deschise pentru vânătoare
7	<a href="#">A080</a>	<a href="#">Circaetus gallicus</a>	C	40	60	i	Exemplarele aflate în pasaj pot staționa / se pot odihni sau înnopta în pădurea supusă amenajamentului
8	<a href="#">A080</a>	<a href="#">Circaetus gallicus</a>	R	1	2	p	Poate cuibări și în suprafața supusă amenajamentului, chiar dacă nu s-a identificat încă aici.
9	<a href="#">A082</a>	<a href="#">Circus cyaneus</a>	C	5	10	i	Nu apare în pădure; specia caracterizează terenurile deschise pentru vânătoare
10	<a href="#">A084</a>	<a href="#">Circus pygargus</a>	C	3	5	i	Nu apare în pădure; specia caracterizează terenurile deschise pentru vânătoare
11	<a href="#">A231</a>	<a href="#">Coracias garrulus</a>	R	3	5	p	Specia poate cuibări în pădurile rare, liziere etc. nu s-a identificat în suprafața supusă amenajamentului
12	<a href="#">A122</a>	<a href="#">Crex crex</a>	R	10	20	p	Nu apare în pădure; specia caracterizează terenurile deschise
13	<a href="#">A239</a>	<a href="#">Dendrocopos leucotos</a>	R	10	15	p	Cuibărește în pădurile mature / bătrâne de foioase, de regulă făgete sau amestecuri.  Nu s-a identificat pe suprafața supusă amenajamentului
14	<a href="#">A238</a>	<a href="#">Dendrocopos medius</a>	P	50	60	p	Cuibărește în pădurile mature / bătrâne de foioase, de regulă

Specia			Populația la nivelul sitului				Prezența speciei pe suprafața pădurii luate în discuție în amenajament
Nr.	Cod	Denumire științifică	T	Mărimea populației		Unitatea	
1				Min	Max		
							cvercinee sau amestecuri.  Poate cuibări inclusiv în suprafața supusă amenajamentului.  Nu s-a estimat încă populația din punct de vedere cantitativ.
15	<a href="#">A429</a>	<a href="#">Dendrocopos syriacus</a>	R	6	8	p	Cuibărește în localități în grădini și livezi.
16	<a href="#">A236</a>	<a href="#">Dryocopus martius</a>	R	60	80	p	Cuibărește în pădurile mature / bătrâne de foioase, sau amestecuri.  Poate cuibări inclusiv în suprafața supusă amenajamentului.  Nu s-a estimat încă populația din punct de vedere cantitativ.
17	<a href="#">A098</a>	<a href="#">Falco columbarius</a>	W	3	5	i	Poate să apară vânând în zona pădurilor, mai ales la liziere și alte deschideri, dar evită pădurile compacte
18	<a href="#">A338</a>	<a href="#">Lanius collurio</a>	R	20	40	p	Cuibărește în zonele de terenuri deschise cu arbuști, mai ales cu țepi, liziere. Nu apare în pădurile compacte.
19	<a href="#">A339</a>	<a href="#">Lanius minor</a>	R	8	10	p	Cuibărește în zonele de terenuri deschise cu arbori, aliniamente, perdele forestiere. Nu apare în pădurile compacte.
20	<a href="#">A246</a>	<a href="#">Lullula arborea</a>	R	15	30	p	Poate cuibări în păduri rare mature, goluri din pădure sau liziere, unde există arbuști.  Posibil cuibăritoare în suprafața planului în zonele de lizieră.
21	<a href="#">A072</a>	<a href="#">Pernis apivorus</a>	C	100	150	i	Exemplarele aflate în

Specia			Populația la nivelul sitului				Prezența speciei pe suprafața pădurii luate în discuție în amenajament
Nr.	Cod	Denumire științifică	T	Mărimea populației		Unitatea	
1				Min	Max		
							pasaj pot staționa / se pot odihni sau înnopta în pădurea supusă amenajamentului
22	<a href="#">A072</a>	<a href="#">Pernis apivorus</a>	R	4	6	p	Poate cuibări și în suprafața supusă amenajamentului, chiar dacă nu s-a identificat încă aici.
23	<a href="#">A234</a>	<a href="#">Picus canus</a>	R	80	100	p	Cuibărește în pădurile mature / bătrâne de foioase, de regulă cvercinee sau amestecuri, inclusiv în suprafața supusă amenajamentului.  Nu s-a estimat încă populația din punct de vedere cantitativ.
24	<a href="#">A220</a>	<a href="#">Strix uralensis</a>	P	10	20	p	Cuibărește în pădurile mature / bătrâne de foioase, sau amestecuri.  Poate cuibări inclusiv în suprafața supusă amenajamentului.

### D.3. JUSTIFICAREA DACĂ NU ARE LEGĂTURĂ DIRECTĂ SAU NU ESTE NECESAR PENTRU MANAGEMENTUL CONSERVĂRII ARIEI NATURALE

Planul în cauză, deși nu este parte integrantă a Planului de Management al Siturilor Natura 2000 precizate, este necesar pentru atingerea obiectivelor de conservare din cele două situri prin planificarea managementului silvic pe următorii 10 ani. De asemenea, amenajamentul silvic în general, conform legislației în vigoare, necesită armonizarea cu planul de management și regulamentul ariilor protejate cu care se suprapune.

Din cele 5 tipuri de habitate de interes comunitar identificate în SCI, pe suprafața pădurii supuse amenajamentului, au fost identificate trei.

Cod	Habitat	Acoperire în	Prezent pe
-----	---------	--------------	------------

		<b>arboretele supuse amenajamentului (ha)</b>	<b>amplasment</b>
91F0	Păduri ripariene mixte cu <i>Quercus robur</i> , <i>Ulmus laevis</i> , <i>Fraxinus excelsior</i> sau <i>Fraxinus angustifolia</i> , din lungul marilor râuri ( <i>Ulmenion minoris</i> )	5,7	Da
9130	Păduri de fag de tipul <i>Asperulo-Fagetum</i>	-	Nu
9170	Păduri de stejar cu carpen de tip <i>Galio-Carpinetum</i>	107,1	Da
91Y0	Păduri dacice de stejar și carpen	1014	Da
92A0	Zăvoaie cu <i>Salix alba</i> și <i>Populus alba</i>	-	Nu

#### **D.4. ESTIMAREA IMPACTULUI POTENȚIAL AL PROIECTULUI ASUPRA SPECIILOR ȘI HABITATELOR DE INTERES COMUNITAR**

Având în vedere statutul de arie protejată a peste 80% din suprafața amenajamentului, cele mai importante forme de impact potențial sunt cele asupra componentei biotice, respectiv reducerea, fragmentarea sau modificarea parametrilor ecosistemici din cadrul habitatelor de interes comunitar, respectiv a habitatelor caracteristice unor specii protejate. Aceste forme de impact sunt legate în primul rând de lucrările de tăieri progresive și tăieri rase, care, așa cum se poate observa și în capitolul D.3, sunt propuse în zone acoperite de habitate de interes comunitar. Cât privește magnitudinea impactului, se poate aprecia că având în vedere că suprafețele destinate producției de masă lemnoasă sunt extrem de mici în raport cu suprafața amenajamentului, impactul nu va fi unul semnificativ, nu va provoca dezechilibre majore și nu va afecta negativ starea de conservare a habitatelor și speciilor protejate. Este practic imposibil ca funcția economică pe care o are pădurea în această zonă să fie eliminată în favoarea celor ecologice și de protecție a biodiversității, având în vedere că amplasamentul este inclus aproape în totalitate în arii protejate și nu este cu puțință să stabilești funcții de producție doar pentru arboretele din afara ariei protejate. Totuși, se poate aprecia că raportul stabilit între funcțiile economice, ecologice și de protecție este unul optim, fiind favorabil păstrării stării de conservare a habitatelor de interes comunitar și a habitatelor speciilor protejate. În tabelul 11 sunt prezentate lucrările propuse în fiecare parcelă și fiecare arie naturală protejată.

Potențialul impact direct și indirect:

Impactul direct este reprezentat de pierderea unor suprafețe de habitat sau habitat al speciilor, respectiv diminuarea populației speciei prin mortalitate cauzată de proiect. Amenajamentul nu prevede lucrări silvice care să conducă la reducerea suprafeței habitatelor de interes comunitar, ci doar tăieri progresive / recoltare masă lemnoasă fără afectarea suprafeței habitatelor. Construcția

drumurilor forestiere este singura lucrare prevăzută de amenajament care ar putea conduce la reducerea suprafeței habitatelor de interes comunitar, dar reducerea va fi ne semnificativă în cazul drumurilor propuse prin prezentul amenajament și nu va afecta integritatea ariei naturale protejate. Drumurile forestiere sunt necesare pentru bunul management al fondului forestier, dar se vor propune doar drumuri absolut necesare, ținând cont de statutul de arie naturală protejată.

Impactul indirect se manifestă în perioada de construcție a unor drumuri forestiere și a lucrurilor silvice poate fi datorat lucrărilor efective sau a depozitelor temporare. Considerăm că se poate manifesta impact indirect asupra speciilor de amfibieni, păsări, având în vedere că habitatul acestora este situat în fondul forestier vizat de prezentul studiu.

Potențialul impact pe termen scurt sau lung:

Pentru orice specie sau tip de habitat de interes comunitar, impactul pe termen scurt constă în perturbarea liniștii, prin activitățile specifice ale oamenilor și utilajelor de lucru, în perioada în care se efectuează lucrări silvice sau de construcție de drumur forestiere. În această perioadă, dacă se va suprapune cu cea a reproducerii amfibienilor sau păsărilor se poate manifesta un impact pe termen scurt.

Impactul pe termen lung al proiectului asupra habitatelor și speciilor constă în antropizarea zonei, care poate determina efecte de tip „displacement” pentru anumite specii de faună. Nu este însă și cazul acestei zone, habitatele speciilor sunt compacte și mari, nu vor fi afectate speciile decât negativ ne semnificativ.

Cât privește impactul pe termen lung asupra habitatelor, amenajamentele silvice dacă sunt aplicate întocmai, conduc la conservarea habitatelor forestiere și a habitatelor speciilor, prin urmare pe termen lung se poate preconiza un impact pozitiv.

Potențialul impact din faza de construcție, de operare și de dezafectare:

Cât privește habitatele de interes comunitar, acestea nu vor fi afectate în nicio fază de implementare a planului. În faza de desfășurare a lucrărilor, pot fi afectate pe termen scurt anumite specii, dar negativ ne semnificativ.

Potențialul impact rezidual:

După aplicarea măsurilor de reducere a impactului sau a celor de conservare pe suprafața și în vecinătatea proiectului, va exista un impact rezidual negativ ne semnificativ, având în vedere că orice tip de impact analizat este ne semnificativ, iar prin aplicarea măsurilor de reducere a lui, va fi și mai redus. Se vor propune unele măsuri de conservare specifice, pentru menținerea speciilor și habitatelor de interes comunitar și nu numai, la nivelul zonei proiectului.

Potențialul impact cumulativ:

În paralel cu planul, pot apărea alte activități sau planuri care să afecteze habitatele și speciile din situri, dezvoltare rezidențială, turism etc. Dar cum în cazul planului de față nu s-au estimat impacturi ridicate ca intensitate, planul nu va participa la impactul cumulativ asupra ariilor naturale protejate.

Concluzii:

- Din observațiile noastre nici speciile și nici habitatele din ariile naturale protejate cu care se suprapune amenajamentul nu sunt afectate negativ semnificativ de implementarea amenajamentului analizat.
- Astfel, nu există elemente care să conducă la fundamentarea concluziilor conform cărora planul

de amenajare analizat poate:

- să reducă semnificativ suprafețele habitatelor și/sau a numărului exemplarelor speciilor de interes comunitar;
  - să ducă la fragmentarea habitatelor acestora;
  - să aibă impact negativ asupra factorilor care determină menținerea stării favorabile de conservare a ariei naturale protejate de interes comunitar;
  - să producă modificări ale dinamicii relațiilor ce definesc structura și/sau funcția ariei naturale protejate de interes comunitar;
- Chiar dacă, din unele puncte de vedere menționate mai sus, implementarea planului ar avea un impact negativ ne semnificativ asupra speciilor și habitatelor, s-au propus o serie de măsuri care să prevină impactul (vezi capitolul D.6).

## D.5. MĂSURI DE REDUCERE A IMPACTULUI

O mare parte a acestor efecte nedorite vor fi diminuate sau chiar prevenite dacă amenajamentul propus va fi aplicat întocmai, respectiv dacă rata de exploatabilitate va fi respectată, iar exploatarea se va face doar de pe parcelele care au funcție de producție. În acest sens, va fi nevoie de acțiuni concertate de management ale actorilor implicați în gestiunea acestui teritoriu: autoritățile locale, autoritățile silvice, administratorii siturilor, autoritățile de protecție a mediului, populația - o mare parte din populație devenind în ultima perioadă proprietară de terenuri forestiere - etc.

Pentru minimizarea efectelor asupra păsărilor de interes comunitar, se propune:

- ✓ menținerea unor volume de lemn mort pe picior și doborât, mai ales din categoriile arborilor groși, scorburoși

Măsuri de reducere a impactului planului asupra habitatelor și speciilor de interes comunitar

- ✓ pentru conservarea populației de Bombina bombina, propunem menținerea bălților temporare naturale sau formate în urma trecerii utilajelor de exploatare forestieră
- ✓ pentru habitate, nu se propun alte măsuri, se vor aplica lucrările propuse prin amenajament.

## E. BIBLIOGRAFIE

1. Munteanu, D., Papadopol, A., Weber, P., 2002, Atlasul păsărilor clocitoare din România, ediția II, Publicațiile Societății Ornitologice Române, nr. 16, Cluj - Napoca.
2. Papp T., Fântână C., - editori (2008), Ariile de Importanță Avifaunistică din România, publicație comună a SOR și Asociației „Grupul Milvus”, Târgu - Mureș.
3. Tatole, V. & all, 2009. Speciile de animale Natura 2000 din România. București.

4. \*\*\* , 2004, BirdLife International: Birds in the European Union: a status assessment. Wageningen.
5. \*\*\* , 2004, Birdlife International: Birds in Europe: population estimates, trends and conservation status, Cambridge.

## F. ANEXE

### F.1. Situația / stadiul implementării lucrărilor prevăzute de amenajament



Nr. 5252 din 05.12.2023

## Descrierea succintă a aplicării amenajamentului silvic UP X Popești

Amenajamentul fondului forestier proprietata privata a Ingka Investments Forest Assets SRL, constituit in UP X Popești a intrat in vigoare la 01.01.2018 fiind valabil pana la data de 31.12.2027.

Pe perioada de aplicare a acestuia din 01.01.2018 pana la 30.11.2023 au fost executate urmatoarele lucrari:

- Impaduriri pe 0,7 ha;
- Degajari pe 16,1 ha;
- Curatiri pe 93,2 ha;
- Rarituri pe 836,4 ha;
- Taieri de regenerare pe 370,1 ha;
- Taieri de igiena pe 620,9 ha
- 

Nu a fost depasit volumul aferent primilor 6 ani de aplicare, extras sub forma produselor principale;

Arboretele din cadrul UP X Popești sunt afectate de fenomene de uscarea a gorunului și stejarului, uscarea survenită pe fondul fenomenului de seceta prelungita și atacului de insecte. Deoarece au fost afectate îndeosebi u.a-urile propuse la răriți, nu a fost necesară pînă în prezent, modificarea prevederilor amenajamentului în vigoare.

Nu au fost scoase suprafețe din fond forestier, definitiv sau temporar.

Sef ocol,

ing.Panait Ion



Ocolul silvic Ingka Investments

Lucrări silvice executate în deceniul 2018-2027  
UP X Popești

Nr.crt	Denumirea lucrării executate	silviculturale	Suprafața cumulată pe tipuri de lucrări (ha)	Aria naturală protejată	Da/Nu
1	Împăduriri		0,7	ROSCI0152 Padurea Floreanu - Frumusica - Ciurea ROSPA0163 Padurea Floreanu - Frumusica - Ciurea	
2	Degajări		16,1	ROSCI0152 Padurea Floreanu - Frumusica - Ciurea ROSPA0163 Padurea Floreanu - Frumusica - Ciurea	
3	Curățiri		93,2	ROSCI0152 Padurea Floreanu - Frumusica - Ciurea ROSPA0163 Padurea Floreanu - Frumusica - Ciurea	
4	Rărituri		836,4	ROSCI0152 Padurea Floreanu - Frumusica - Ciurea ROSPA0163 Padurea Floreanu - Frumusica - Ciurea	
5	Tăieri de regenerare		370,1	ROSCI0152 Padurea Floreanu - Frumusica - Ciurea ROSPA0163 Padurea Floreanu - Frumusica - Ciurea	
6	Tăieri de igienă		620,9	ROSCI0152 Padurea Floreanu - Frumusica - Ciurea ROSPA0163 Padurea Floreanu - Frumusica - Ciurea	

Șef ocol,  
Panaît Ion



Fond forestier,  
Vasiliiu Petrea

OCOLUL SILVIC INGKA INVESTMENTS

LUCRĂRI SILVICE RĂMASE DE EXECUTAT ÎN DECENIU

UP X POPEȘTI

Denumirea titlului amenajamentului silvic	Unitatea de producție	Unitatea amenajată	Suprafața (HA)	Denumirea lucrărilor silviculturale rămase	Aria naturală protejată	Da/Nu
INGKA INVESTMENTS FOREST ASSETS SRL	X Popești	001 A	25,9	RARITURI		Nu
INGKA INVESTMENTS FOREST ASSETS SRL	X Popești	002 A	27,8	RARITURI		Nu
INGKA INVESTMENTS FOREST ASSETS SRL	X Popești	002 C	12,9	IGIENA		Nu
INGKA INVESTMENTS FOREST ASSETS SRL	X Popești	003 A	3,9	IGIENA		Nu
INGKA INVESTMENTS FOREST ASSETS SRL	X Popești	003 C	3,	RARITURI		Nu
INGKA INVESTMENTS FOREST ASSETS SRL	X Popești	003 D	3,4	IGIENA		Nu
INGKA INVESTMENTS FOREST ASSETS SRL	X Popești	003 E	2,4	IGIENA		Nu
INGKA INVESTMENTS FOREST ASSETS SRL	X Popești	003 F	2,3	IGIENA		Nu
INGKA INVESTMENTS FOREST ASSETS SRL	X Popești	003 H	18,9	IGIENA		Nu
INGKA INVESTMENTS FOREST ASSETS SRL	X Popești	003 K	3,2	IGIENA		Nu
INGKA INVESTMENTS FOREST ASSETS SRL	X Popești	004 A	28,7	RARITURI		Nu
INGKA INVESTMENTS FOREST ASSETS SRL	X Popești	004 D	0,5	IGIENA		Nu
INGKA INVESTMENTS FOREST ASSETS SRL	X Popești	004 F	0,3	IGIENA		Nu
INGKA INVESTMENTS FOREST ASSETS SRL	X Popești	004 G	0,2	IGIENA		Nu
INGKA INVESTMENTS FOREST ASSETS SRL	X Popești	005 A	0,3	PROGR.2		Nu
INGKA INVESTMENTS FOREST ASSETS SRL	X Popești	005 B	1,	IGIENA		Nu
INGKA INVESTMENTS FOREST ASSETS SRL	X Popești	005 C	0,8	IGIENA		Nu
INGKA INVESTMENTS FOREST ASSETS SRL	X Popești	005 E	1,7	IGIENA		Nu
INGKA INVESTMENTS FOREST ASSETS SRL	X Popești	005 F	2,9	IGIENA		Nu
INGKA INVESTMENTS FOREST ASSETS SRL	X Popești	005 G	2,3	IGIENA		Nu
INGKA INVESTMENTS FOREST ASSETS SRL	X Popești	005 I	1,	PROGR.3		Nu
INGKA INVESTMENTS FOREST ASSETS SRL	X Popești	006 A	38,1	IGIENA		Nu
INGKA INVESTMENTS FOREST ASSETS SRL	X Popești	006 C	2,3	CRANG_SI MPLU		Nu
INGKA INVESTMENTS FOREST ASSETS SRL	X Popești	006 D	1,7	IGIENA		Nu
INGKA INVESTMENTS FOREST ASSETS SRL	X Popești	006 E	1,3	IGIENA		Nu
INGKA INVESTMENTS FOREST ASSETS SRL	X Popești	007 A	18,9	IGIENA		Nu
INGKA INVESTMENTS FOREST ASSETS SRL	X Popești	007 B	0,6	IGIENA		Nu
INGKA INVESTMENTS FOREST ASSETS SRL	X Popești	008	19,6	IGIENA		Nu
INGKA INVESTMENTS FOREST ASSETS SRL	X Popești	009 A	33,7	IGIENA		Nu
INGKA INVESTMENTS FOREST ASSETS SRL	X Popești	009 B	3,4	RARITURI		Nu
INGKA INVESTMENTS FOREST ASSETS SRL	X Popești	009 C	0,7	IGIENA		Nu
INGKA INVESTMENTS FOREST ASSETS SRL	X Popești	009 D	1,2	IGIENA		Nu
INGKA INVESTMENTS FOREST ASSETS SRL	X Popești	010 B	0,2	IGIENA	ROSCI0152 Padurea Floreanu - Frumusica - Clurea ROSPA0163 Padurea Floreanu - Frumusica - Clurea	
INGKA INVESTMENTS FOREST ASSETS SRL	X Popești	010 C	1,8	RARITURI	ROSCI0152 Padurea Floreanu - Frumusica - Clurea ROSPA0163 Padurea Floreanu - Frumusica - Clurea	
INGKA INVESTMENTS FOREST ASSETS SRL	X Popești	010 D	29,4	PROGR.3	ROSCI0152 Padurea Floreanu - Frumusica - Clurea ROSPA0163 Padurea Floreanu - Frumusica - Clurea	
INGKA INVESTMENTS FOREST ASSETS SRL	X Popești	010 E	0,6	IGIENA	ROSCI0152 Padurea Floreanu - Frumusica - Clurea ROSPA0163 Padurea Floreanu - Frumusica - Clurea	
INGKA INVESTMENTS FOREST ASSETS SRL	X Popești	010 F	0,8	IGIENA	ROSCI0152 Padurea Floreanu - Frumusica - Clurea ROSPA0163 Padurea Floreanu - Frumusica - Clurea	
INGKA INVESTMENTS FOREST ASSETS SRL	X Popești	011 B	0,2	IGIENA	ROSCI0152 Padurea Floreanu - Frumusica - Clurea ROSPA0163 Padurea Floreanu - Frumusica - Clurea	
INGKA INVESTMENTS FOREST ASSETS SRL	X Popești	011 D	55,	PROGR.1	ROSCI0152 Padurea Floreanu - Frumusica - Clurea ROSPA0163 Padurea Floreanu - Frumusica - Clurea	
INGKA INVESTMENTS FOREST ASSETS SRL	X Popești	011 E	2,9	RARITURI	ROSCI0152 Padurea Floreanu - Frumusica - Clurea ROSPA0163 Padurea Floreanu - Frumusica - Clurea	
INGKA INVESTMENTS FOREST ASSETS SRL	X Popești	011 G	2,5	RARITURI	ROSCI0152 Padurea Floreanu - Frumusica - Clurea ROSPA0163 Padurea Floreanu - Frumusica - Clurea	
INGKA INVESTMENTS FOREST ASSETS SRL	X Popești	011 I	0,4	RARITURI	ROSCI0152 Padurea Floreanu - Frumusica - Clurea ROSPA0163 Padurea Floreanu - Frumusica - Clurea	
INGKA INVESTMENTS FOREST ASSETS SRL	X Popești	012 A	29,2	Curățiri	ROSCI0152 Padurea Floreanu - Frumusica - Clurea ROSPA0163 Padurea Floreanu - Frumusica - Clurea	















INGKA INVESTMENTS FOREST ASSETS SRL	X Popesti	154 A	24,3	PROGR.1	ROSC10152 Padurea Floreanu - Frumusica - Ciurea ROSPA0163 Padurea Floreanu - Frumusica - Ciurea
INGKA INVESTMENTS FOREST ASSETS SRL	X Popesti	155 B	14,5	PROGR.2	ROSC10152 Padurea Floreanu - Frumusica - Ciurea ROSPA0163 Padurea Floreanu - Frumusica - Ciurea

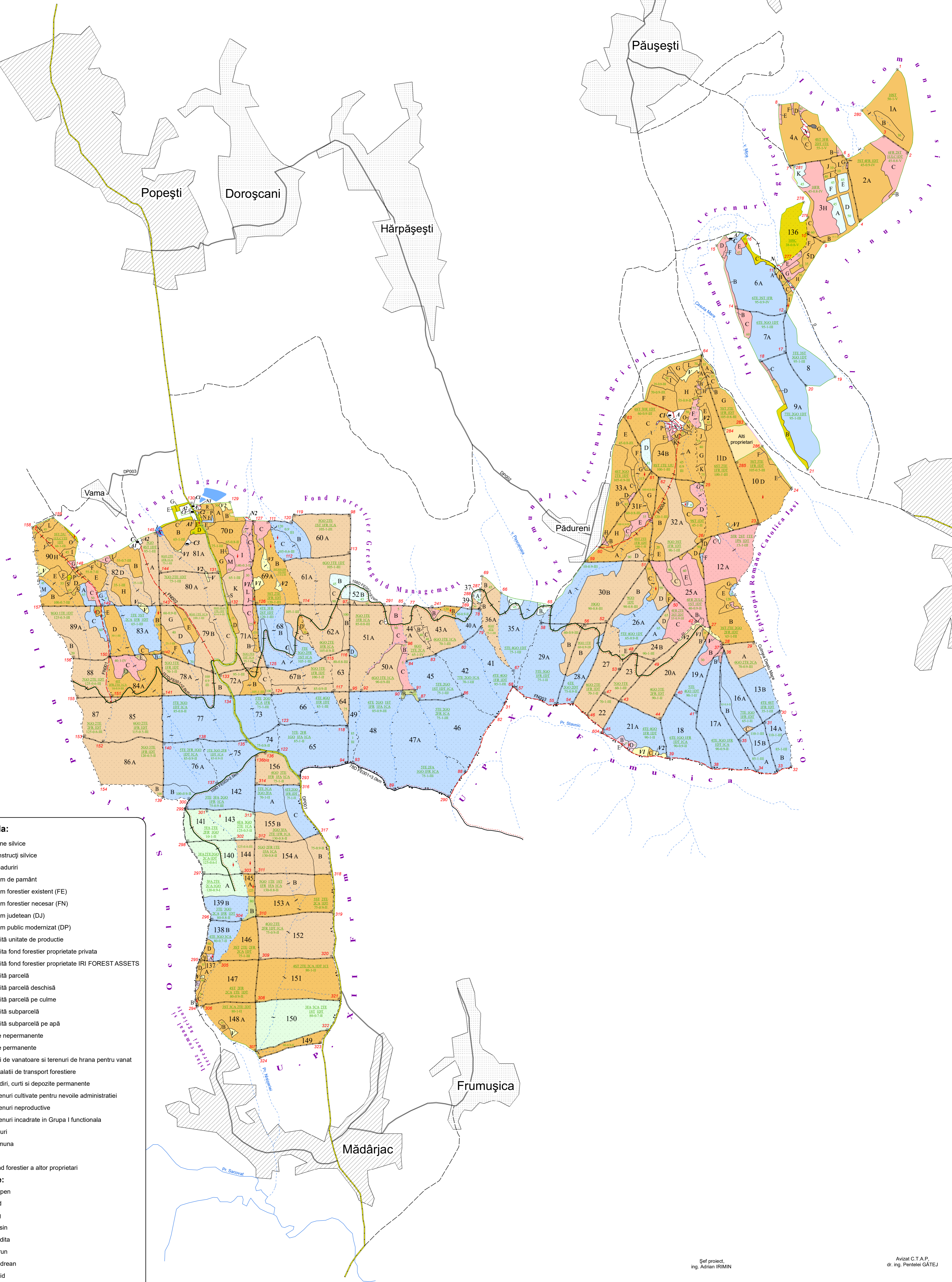
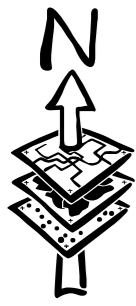
ŞEF OCOL,  
PANAIT ION

FOND FORESTIER,  
VASILIU PETREA

*M. Ion*

*V. Petrea*





- Legenda:**
- Borne silvice
  - Construcții silvice
  - Impaduriri
  - Drum de pamânt
  - Drum forestier existent (FE)
  - Drum forestier necesar (FN)
  - Drum județean (DJ)
  - Drum public modernizat (DP)
  - Limită unitate de producție
  - Limita fond forestier proprietate privata
  - Limita fond forestier proprietate IRI FOREST ASSETS
  - Limită parcelă
  - Limită parcelă deschisă
  - Limită parcelă pe culme
  - Limită subparcelă
  - Limită subparcelă pe apă
  - Ape nepermanente
  - Ape permanente
  - V Linii de vanatoare si terenuri de hrana pentru vanat
  - D Instalatii de transport forestiere
  - C Cladiri, curti si depozite permanente
  - A Terenuri cultivate pentru nevoile administratiei
  - N Terenuri neproductive
  - Terenuri incadrate in Grupa I functionala
  - Lacuri
  - Comuna
  - Sat
  - Fond forestier a altor proprietari
- Arborete:**
- Carpen
  - Dud
  - Fag
  - Frasin
  - Gladita
  - Gorun
  - Mojdrean
  - Molid
  - Pin silvestru
  - Plop alb
  - Salcam
  - Stejar
  - Tei
  - Ulm de camp

Șef proiect,  
ing. Adrian IRIMIN

Avizat C.T.A.P.  
dr. ing. Pentelei GĂTEJ

IRISILVA AMENAJAREA PADURILOR, GIS, PROIECTARE LUCRARI DE IMBUNATATIRI FUNCIONARE, CONSULTANTA SILVICIA		<b>UP X POPESTI</b>		Faza definitivare
Beneficiar: IRI FOREST ASSETS		Beneficiar: IRI FOREST ASSETS		Exemplar Nr.
Proiectat	ing. Adrian IRIMIN	Scara	1:20 000	
Geodate digitale	ing. Valentin MEDREGA	<b>HARTA ARBORETELOR</b>		
Proiect GIS	ing. Valentin MEDREGA			
Verificat GIS	dr. ing. Pentelei GĂTEJ			
Verificat C.T.A.P.	dr. ing. Pentelei GĂTEJ	Data	1-2018	
Administrator	ing. Adrian IRIMIN	Suprafață	: 2968,4 ha	