

MEMORIUL DE PREZENTARE

A. Descrierea succintă a PP-ului și distanța față de ANPIC:

Amenajamentul silvic al fondului forestier proprietate publică a statului, administrat de Regia Națională a Pădurilor – ROMSILVA, prin Direcția Silvică Iași, Ocolul Silvic Dobrovăț, amplasat în U.P. I Nastea, U.P. II Pietrosu, U.P. III Cobuza și U.P. IV Brădicești.

Tabelul nr. 1

Descrierea PP și distanța față de ANPIC

Nr. crt.	Tip de intervenție în perioada de operare proiect Obiectivele PPS	Descrierea intervențiilor principale/secundare și conexe proiectului pe perioada de funcționare Descriere obiective PPS	Localizarea față de ANPIC (distanța)
1	Gestionarea și gospodărirea pădurilor din U.P. I Nastea și U.P. II Pietrosu	<ul style="list-style-type: none"> - împăduriri; - lucrări de îngrijire a culturilor și a semințșurilor; - lucrări de îngrijire și conducere a arboretelor (degajări, curățiri, rărituri și tăieri de igienă); - lucrări de conservare și lucrări de regenerare a arboretelor bătrâne (lucrări de recoltare a produselor principale și de regenerare a suprafețelor exploatare) 	<ul style="list-style-type: none"> - U.P. I Nastea și U.P. II Pietrosu se suprapun parțial peste siturile de importanță comunitară ROSCI 0135 Pădurea Bârnova - Repedea și ROSPA 0092 Pădurea Bârnova; - U.P. II Pietrosu se suprapune integral peste Rezervația Naturală Pădurea Pietrosu RONPA 0564
2	Gestionarea și gospodărirea pădurilor din U.P. III Cobuza	<ul style="list-style-type: none"> - împăduriri; - lucrări de îngrijire a culturilor și a semințșurilor; - lucrări de îngrijire și conducere a arboretelor (degajări, curățiri, rărituri și tăieri de igienă); - lucrări de conservare și lucrări de regenerare a arboretelor bătrâne (lucrări de recoltare a produselor principale și de regenerare a suprafețelor exploatare) 	<ul style="list-style-type: none"> - nu se suprapune peste nicio arie naturală protejată, fiind situat la o distanță mai mare de 500 de metri de siturile de importanță comunitară ROSCI 0135 Pădurea Bârnova - Repedea și ROSPA 0092 Pădurea Bârnova, cele mai apropiate arii naturale protejate
3	Gestionarea și gospodărirea pădurilor din IV Brădicești	<ul style="list-style-type: none"> - împăduriri; - lucrări de îngrijire a culturilor și a semințșurilor; - lucrări de îngrijire și conducere a arboretelor (degajări, curățiri, 	<ul style="list-style-type: none"> - se suprapune parțial peste situl de importanță comunitară ROSPA 0096 Pădurea Miclești

		rărituri și tăieri de igienă); - lucrări de conservare și lucrări de regenerare a arboretelor bătrâne (lucrări de recoltare a produselor principale și de regenerare a suprafețelor exploatare)	
--	--	--	--

Descrierea este însoțită de coordonate GIS în format shapefile, în sistemul de coordonate STEREO 70 Dealul_Piscului_1970, ale tuturor lucrărilor PP-ului.

Proiectul nu se regăsește în alte planuri care au fost supuse unor proceduri de evaluare de mediu.

B. Numele și codul ariei naturale protejate de interes comunitar

Identificarea ANPIC potențial afectate și a măsurilor restrictive din PM ale ANPIC/ acte normative/ acte administrative.

Informațiile privind ANPIC potențial afectate sunt sintetizate prin tabelele de mai jos (Tabelul nr. 2.1, Tabelul nr. 2.2 și Tabelul nr. 2.3).

Tabelul nr. 2.1 Informații privind ANPIC potențial afectate de PP Amenajamentul silvic al fondului forestier proprietate publică a statului, administrat de Regia Națională a Pădurilor – ROMSILVA, prin Direcția Silvică Iași, Ocolul Silvic Dobrovăț, amplasat în U.P. I Nastea și U.P. II Pietrosu

Codul și numele ANPIC	Intersectată (Da/ Nu)	Obiective de conservare (Da/ Nu)	Plan de management (Da/ Nu)	ANPIC inclus în Zona de Influență a PP (Da/ Nu)	ANPIC găzduiește specii de faună care se pot deplasa în zona PP (Da/ Nu(justificare)	ANPIC conectată din punct de vedere ecologic cu zona PP (Da/ Nu (justificare)	Măsuri restrictive din PM
ROSCI 0135 Pădurea Bârnova - Repedea	Da	Da	Da	Da	Da	Da	- Interzicerea vătămării, capturării - cu excepția celei avizate în scop științific, deținerii, comercializării speciilor protejate - Menținerea zonelor umede folosite de această specie pentru reproducere -

							bălți, pâraie, șanțuri cu apă și altele asemenea - Interzicerea utilizării insecticidelor în apropierea punctelor de prezență certă a speciilor protejate
ROSPA 0092 Pădurea Bârnova	Da	Da	Nu	Da	Da	Da	-
RONPA 0564 Rezervația Naturală Pădurea Pietrosu	Da	Da	Nu	Da	Da	Da	-

Tabelul nr. 2.2 Informații privind ANPIC potențial afectate de PP Amenajamentul silvic al fondului forestier proprietate publică a statului, administrat de Regia Națională a Pădurilor – ROMSILVA, prin Direcția Silvică Iași, Ocolul Silvic Dobrovăț, amplasat în U.P. III Cobuza

Codul și numele ANPIC	Intersectată (Da/ Nu)	Obiective de conservare (Da/ Nu)	Plan de management (Da/ Nu)	ANPIC inclus în Zona de Influență a PP (Da/ Nu)	ANPIC găzduiește specii de faună care se pot deplasa în zona PP (Da/ Nu(justificare)	ANPIC conectată din punct de vedere ecologic cu zona PP (Da/ Nu (justificare)	Măsuri restrictive din PM
ROSCI 0135 Pădurea Bârnova - Repedea	Nu	Nu	Da	Nu	Nu	Nu	-
ROSPA 0092 Pădurea Bârnova	Nu	Nu	Da	Nu	Nu	Nu	-

Tabelul nr. 2.3 Informații privind ANPIC potențial afectate de PP Amenajamentul silvic al fondului forestier proprietate publică a statului, administrat de Regia Națională a Pădurilor – ROMSILVA, prin Direcția Silvică Iași, Ocolul Silvic Dobrovăț, amplasat în U.P. IV Brădicești

Codul și numele ANPIC	Intersectată (Da/ Nu)	Obiective de conservare (Da/ Nu)	Plan de management (Da/ Nu)	ANPIC inclus în Zona de Influență a PP (Da/ Nu)	ANPIC găzduiește specii de faună care se pot deplasa în zona PP (Da/ Nu(justificare)	ANPIC conectată din punct de vedere ecologic cu zona PP (Da/ Nu (justificare)	Măsurile restrictive din PM
ROSPA 0096 Pădurea Miclești	Da	Da	Da	Da	Da	Da	<ul style="list-style-type: none"> - menținerea unui mozaic de arborete cu vârste diferite în terenurile forestiere din cadrul sitului; - stabilirea suprafețelor de zone tampon în jurul cuiburilor și limitarea/controlul activităților forestiere în zona tampon, în perioada de cuibărit pentru protecția speciilor de răpitoare; - menținerea lemnului mort și a arborilor bătrâni pentru asigurarea condițiilor specifice de habitat pentru speciile de ciocănitori, inclusiv <i>Dendrocopos medius</i>; - Interzicerea aplicării degajărilor și curățărilor chimice în pădurile din sit; - menținerea

							elementelor de peisaj - arbori solitari, tufişuri, margini înierbate - pe pajişti şi terenuri arabile şi a aliniamentelor de arbori; - izolarea liniilor de medie tensiune prin colaborarea cu companiile de transport a energiei electrice
--	--	--	--	--	--	--	--

C. Prezenţa şi efectivele/suprafeţele acoperite de specii şi habitate de interes comunitar în zona PP-ului

Prezenţa şi efectivele/suprafeţele acoperite de specii şi habitate de interes comunitar în zona PP-urilor s-a realizat prin completarea tabelelor următoare (Tabelul nr. 3.1, Tabelul nr. 3.2, Tabelul nr. 3.3):

Tabelul nr. 3.1. Prezenţa şi efectivele/ suprafeţele acoperite de specii şi habitate de interes comunitar în zona PP Amenajamentul silvic al fondului forestier proprietate publică a statului, administrat de Regia Naţională a Pădurilor – ROMSILVA, prin Direcţia Silvică Iaşi, Ocolul Silvic Dobrovăţ, amplasat în U.P. I Nastea şi U.P. II Pietrosu

Codul şi numele ANPIC	Denumire ştiinţifică specie/ habitat	Suprafaţa / populaţia	Locaţia faţă de PP (intersectat Da/ Nu - Distanţa faţă de PP)	Direcţia geografică şi diferenţa altitudinală	Starea de conservare	Obiective de conservare (îmbunătăţirea/ menţinerea stării de conservare)
ROSCI 0135 Pădurea Bârnova-Repede	9130 Păduri de fag de tip <i>Asperulo - Fagetum</i>	3252,64 ha	Intersectat - Da	-	B	menţinerea stării de conservare
	91Y0 Păduri dacice de stejar şi carpen	45,47 ha	Intersectat - Da	-	B	menţinerea stării de conservare
	<i>Cypripedium calceolus</i>	-	Intersectat - Nu	-	-	-
	<i>Gortyna borelii</i>	-	Intersectat -	-	-	-

			Nu			
	<i>Callimorpha quadripunctaria</i>	-	Intersectat - Da	-	B	menținerea stării de conservare
	<i>Lucanus cervus</i>	-	Intersectat - Da	-	B	menținerea stării de conservare
	<i>Rosalia alpina</i>	-	Intersectat - Da	-	B	menținerea stării de conservare
	<i>Cerambyx cerdo</i>	-	Intersectat - Da	-	B	menținerea stării de conservare
	<i>Morimus funereus</i>	-	Intersectat - Da	-	B	menținerea stării de conservare
	<i>Bolbelasmus unicornis</i>	-	Intersectat - Da	-	B	menținerea stării de conservare
	<i>Carabus variolosus</i>	-	Intersectat - Nu	-	-	-
	<i>Rhysodes sulcatus</i>	-	Intersectat - Da	-	B	menținerea stării de conservare
	<i>Cucujus cinnaberinus</i>	-	Intersectat - Da	-	B	menținerea stării de conservare
	<i>Euphydryas maturna</i>	-	Intersectat - Da	-	B	menținerea stării de conservare
	<i>Lycaena dispar</i>	-	Intersectat - Da	-	B	menținerea stării de conservare
	<i>Bombina bombina</i>	-	Intersectat - Da	-	B	menținerea stării de conservare
	<i>Bombina variegata</i>	-	Intersectat - Da	-	B	menținerea stării de conservare
	<i>Myotis blythii</i>	-	Intersectat - Da	-	B	menținerea stării de conservare
	<i>Myotis myotis</i>	-	Intersectat - Da	-	B	menținerea stării de conservare
	<i>Myotis bechsteinii</i>	-	Intersectat - Da	-	B	menținerea stării de conservare
	<i>Barbastella barbastellus</i>	-	Intersectat - Da	-	B	menținerea stării de conservare

	<i>Spermophilus citellus</i>	-	Intersectat - Nu	-	-	-
ROSPA 0092 Pădurea Bârnova	<i>Accipiter gentilis</i>	5-7 p	Intersectat - Da	-		menținerea stării de conservare
	<i>Alcedo atthis</i>	1-2 p	Intersectat - Da	-		menținerea stării de conservare
	<i>Aquila chrysaetos</i>		Intersectat - Da	-		menținerea stării de conservare
	<i>Aquila pomarina</i>	4-5 p	Intersectat - Da	-	B	menținerea stării de conservare
	<i>Bubo bubo</i>	6-7 p	Intersectat - Da	-	B	menținerea stării de conservare
	<i>Buteo rufinus</i>		Intersectat - Da	-		menținerea stării de conservare
	<i>Caprimulgus europaeus</i>	20-25 p	Intersectat - Da	-	B	menținerea stării de conservare
	<i>Ciconia ciconia</i>		Intersectat - Da	-	B	menținerea stării de conservare
	<i>Circaetus gallicus</i>	1-2 p	Intersectat - Da	-	B	menținerea stării de conservare
	<i>Circus aeruginosus</i>		Intersectat - Da	-	C	menținerea stării de conservare
	<i>Circus cyaneus</i>		Intersectat - Da	-	C	menținerea stării de conservare
	<i>Circus macrourus</i>		Intersectat - Da	-	B	menținerea stării de conservare
	<i>Circus pygargus</i>		Intersectat - Da	-		menținerea stării de conservare
	<i>Coracias garrulus</i>	3-5 p	Intersectat - Da	-		menținerea stării de conservare
	<i>Crex crex</i>	30-35 p	Intersectat - Da	-	B	menținerea stării de conservare
<i>Dendrocopos leucotos</i>	12-15 p	Intersectat - Da	-		menținerea stării de conservare	
<i>Dendrocopos</i>	50-60 p	Intersectat -	-	B	menținerea stării	

	<i>medius</i>		Da			de conservare
	<i>Dendrocopos syriacus</i>	30-40 p	Intersectat - Da	-	B	menținerea stării de conservare
	<i>Dryocopus martius</i>	15-20 p	Intersectat - Da	-		menținerea stării de conservare
	<i>Emberiza hortulana</i>	15-18 p	Intersectat - Da	-		menținerea stării de conservare
	<i>Falco columbarius</i>		Intersectat - Da	-	B	menținerea stării de conservare
	<i>Falco peregrinus</i>		Intersectat - Da	-	B	menținerea stării de conservare
	<i>Falco vespertinus</i>		Intersectat - Da	-		menținerea stării de conservare
	<i>Ficedula albicollis</i>	45-60 p	Intersectat - Da	-		menținerea stării de conservare
	<i>Ficedula parva</i>	25-35 p	Intersectat - Da	-		menținerea stării de conservare
	<i>Hieraaetus pennatus</i>		Intersectat - Da	-	B	menținerea stării de conservare
	<i>Lanius collurio</i>	30-40 i	Intersectat - Da	-		menținerea stării de conservare
	<i>Lanius minor</i>	20-25 p	Intersectat - Da	-		menținerea stării de conservare
	<i>Lullula arborea</i>	15-30 p	Intersectat - Da	-		menținerea stării de conservare
	<i>Milvus migrans</i>	1-2 p	Intersectat - Da	-	A	menținerea stării de conservare
	<i>Pernis apivorus</i>	P?	Intersectat - Da	-		menținerea stării de conservare
	<i>Picus canus</i>	7-10 p	Intersectat - Da	-	B	menținerea stării de conservare
	<i>Strix uralensis</i>	35-40 p	Intersectat - Da	-		menținerea stării de conservare

Tabelul nr. 3.2. Prezența și efectivele/ suprafețele acoperite de specii și habitate de interes comunitar în zona PP Amenajamentul silvic al fondului forestier proprietate publică a statului, administrat de Regia Națională a Pădurilor – ROMSILVA, prin Direcția Silvică Iași, Ocolul Silvic Dobrovăț, amplasat în U.P. III Cobuza

Codul și numele ANPIC	Denumire științifică specie/ habitat	Suprafața / populația	Locația față de PP (intersectat Da/ Nu - Distanța față de PP)	Direcția geografică și diferența altitudinală	Starea de conservare	Obiective de conservare (îmbunătățirea/ menținerea stării de conservare)
ROSCI 0135 Pădurea Bârnova-Repede	-	-	Intersectat – Nu	N	-	-
ROSPA 0092 Pădurea Bârnova	-	-	Intersectat - Nu	N	-	-

Tabelul nr. 3.3. Prezența și efectivele/ suprafețele acoperite de specii și habitate de interes comunitar în zona PP Amenajamentul silvic al fondului forestier proprietate publică a statului, administrat de Regia Națională a Pădurilor – ROMSILVA, prin Direcția Silvică Iași, Ocolul Silvic Dobrovăț, amplasat în U.P. IV Bârnova

Codul și numele ANPIC	Denumire științifică specie/ habitat	Suprafața / populația	Locația față de PP (intersectat Da/ Nu - Distanța față de PP)	Direcția geografică și diferența altitudinală	Starea de conservare	Obiective de conservare (îmbunătățirea/ menținerea stării de conservare)
ROSPA 0096 Pădurea Miclești	<i>Aquila heliaca</i>		Intersectat - Da	-	B	menținerea stării de conservare
	<i>Caprimulgus europaeus</i>	5-6 p	Intersectat - Da	-	B	menținerea stării de conservare

<i>Ciconia ciconia</i>	2-3 p	Intersectat - Da	-		menținerea stării de conservare
<i>Crex crex</i>	5-10 p	Intersectat - Da	-		menținerea stării de conservare
<i>Dendrocopos medius</i>	3-5 p	Intersectat - Da	-		menținerea stării de conservare
<i>Dendrocopos syriacus</i>	15-20 p	Intersectat - Da	-		menținerea stării de conservare
<i>Emberiza hortulana</i>	30-40 m	Intersectat - Da	-		menținerea stării de conservare
<i>Falco peregrinus</i>		Intersectat - Da	-	3-5 i	menținerea stării de conservare
<i>Lanius collurio</i>	20-25 p	Intersectat - Da	-		menținerea stării de conservare
<i>Lanius minor</i>	10-12 p	Intersectat - Da	-		menținerea stării de conservare
<i>Lullula arborea</i>	4-5 p	Intersectat - Da	-		menținerea stării de conservare
<i>Picus canus</i>	12-15 p	Intersectat - Da	-		menținerea stării de conservare
<i>Buteo buteo</i>	2-3 p	Intersectat - Da	-	B	menținerea stării de conservare
<i>Falco subbuteo</i>	1-3 p	Intersectat - Da	-		menținerea stării de conservare
<i>Falco tinnunculus</i>	6-10 p	Intersectat - Da	-		menținerea stării de conservare
<i>Alauda arvensis</i>	P	Intersectat - Da	-		menținerea stării de conservare
<i>Anthus trivialis</i>	C	Intersectat - Da	-		menținerea stării de conservare
<i>Asio otus</i>	C	Intersectat - Da	-		menținerea stării de conservare
<i>Coccothraustes coccothraustes</i>	RC	Intersectat - Da	-		menținerea stării de conservare

<i>Columba oenas</i>	RC	Intersectat - Da	-		menținerea stării de conservare
<i>Coturnix coturnix</i>	DC	Intersectat - Da	-		menținerea stării de conservare
<i>Columba palumbus</i>		Intersectat - Da	-		menținerea stării de conservare
<i>Cuculus canorus</i>	RC	Intersectat - Da	-		menținerea stării de conservare
<i>Hippolais icterina</i>	R	Intersectat - Da	-		menținerea stării de conservare
<i>Hirundo rustica</i>	C	Intersectat - Da	-		menținerea stării de conservare
<i>Jynx torquilla</i>	RC	Intersectat - Da	-		menținerea stării de conservare
<i>Luscinia megarhynchos</i>	RC	Intersectat - Da	-		menținerea stării de conservare
<i>Merops apiaster</i>	C	Intersectat - Da	-		menținerea stării de conservare
<i>Miliaria calandra</i>	P	Intersectat - Da	-		menținerea stării de conservare
<i>Motacilla alba</i>	RC	Intersectat - Da	-		menținerea stării de conservare
<i>Motacilla flava</i>	P	Intersectat - Da	-		menținerea stării de conservare
<i>Oenanthe oenanthe</i>	RC	Intersectat - Da	-		menținerea stării de conservare
<i>Oriolus oriolus</i>	P	Intersectat - Da	-		menținerea stării de conservare
<i>Otus scops</i>	RC	Intersectat - Da	-		menținerea stării de conservare
<i>Phoenicurus ochruros</i>	R	Intersectat - Da	-		menținerea stării de conservare
<i>Riparia riparia</i>	C	Intersectat - Da	-		menținerea stării de conservare
<i>Saxicola torquata</i>	RC	Intersectat - Da	-		menținerea stării de conservare

	<i>Serinus serinus</i>	RC	Intersectat - Da	-		menținerea stării de conservare
	<i>Streptopelia turtur</i>	RC	Intersectat - Da	-		menținerea stării de conservare
	<i>Sylvia atricapilla</i>	RC	Intersectat - Da	-		menținerea stării de conservare
	<i>Sylvia borin</i>	RC	Intersectat - Da	-		menținerea stării de conservare
	<i>Sylvia communis</i>	RC	Intersectat - Da	-		menținerea stării de conservare
	<i>Upupa epops</i>	C	Intersectat - Da	-		menținerea stării de conservare
	<i>Sylvia atricapilla</i>	2-3 p	Intersectat - Da	-		menținerea stării de conservare
	<i>Sylvia borin</i>	1-3 p	Intersectat - Da	-		menținerea stării de conservare
	<i>Sylvia communis</i>	6-10 p	Intersectat - Da	-		menținerea stării de conservare
	<i>Upupa epops</i>	P	Intersectat - Da	-		menținerea stării de conservare

D. Legătura PP cu managementul conservării ariei naturale protejate de interes comunitar

Amenajamentul silvic al fondului forestier proprietate publică a statului, administrat de Regia Națională a Pădurilor – ROMSILVA, prin Direcția Silvică Iași, Ocolul Silvic Dobrovăț, amplasat în U.P. I Nastea, U.P. II Pietrosu și U.P. IV Brădicești, are legătură directă cu managementul conservării ariilor naturale protejate de interes comunitar din raza Ocolului Silvic Dobrovăț.

Amenajamentul silvic al fondului forestier proprietate publică a statului, administrat de Regia Națională a Pădurilor – ROMSILVA, prin Direcția Silvică Iași, Ocolul Silvic Dobrovăț, amplasat în U.P. III Cobuza, nu are legătură directă cu managementul conservării ariilor naturale protejate de interes comunitar din raza Ocolului Silvic Dobrovăț.

E. Estimarea impactului potențial al PP-ului asupra speciilor și habitatelor pentru care ANPIC a fost desemnată

E.1.1. Considerații generale

În România, amenajarea unitară a pădurilor, pe baze științifice, moderne, a început cu peste 60 de ani în urmă (în jurul anului 1950), după naționalizarea principalelor mijloace de producție (implicat a pădurilor) din anul 1948.

În perioada scursă de la prima amenajare unitară s-au mai făcut, în toate ocoalele silvice din țară, încă 4-5 reamenajări (numite inițial revizuirii amenajistice), principala rezultată a aplicării în practică a prevederilor acestora - menținerea integrității pădurilor și a biodiversității naturale – fiind o mărturie a calității managementului asigurat de personalul silvic, în baza amenajamentelor silvice.

Având în vedere că înglobează cunoștințe, cercetări și analize pluridisciplinare, amenajamentele silvice, departe de a putea fi considerate simple regulamente de exploatare, au un rol benefic asupra pădurii, prin asigurarea permanenței și integrității acesteia, necesare menținerii stării favorabile de conservare a habitatelor și speciilor, atât la nivelul întregului fond forestier al O.S. Dobrovăț, cât și la nivelul arboretelor din ariile naturale protejate din zonă.

Reglementările pe care amenajamentele le implementează (împreună cu alte acte legislative ale sectorului silvic) asigură existența și protecția anumitor componente și conexiuni ale ecosistemelor din ocolul silvic analizat (inclusiv ale celor protejate), lipsa amenajamentelor (reglementărilor acestora) putând duce la grave și ireparabile perturbații în însăși existența ecosistemelor respective.

Menținerea stabilității și biodiversității ecosistemelor și speciilor locale din fondul forestier proprietate publică a statului al O.S. Dobrovăț (și implicit din zona siturilor ROSCI0135 – Pădurea Bârnova-Repedea, ROSPA0092 – Pădurea Bârnova și ROSPA0096 - Pădurea Miclești), este un deziderat de prim ordin al amenajamentului silvic.

Câteva dintre căile de acțiune prin care se realizează dezideratele amintite mai sus, regăsite în amenajamente la „zonarea funcțională” și în prevederi, sunt:

- conservarea unor arii naturale protejate din cuprinsul O.S. Dobrovăț: rezervația naturală „Pietrosu“ - RONPA0564;
- conservarea unor arborete cu un potențial genetic deosebit, în sistemul rezervațiilor de semințe forestiere și al resurselor genetice forestiere;
- conservarea zonelor tampon ale anumitor rezervații (în cazul de față: resursele genetice forestiere);
- conservarea pădurilor incluse în ariile protejate cuprinse în rețeaua ecologică Natura 2000 (în cazul de față, siturile ROSCI0135 – Pădurea Bârnova-Repedea, ROSPA0092 – Pădurea Bârnova și ROSPA0096 – Pădurea Miclești);
- conducerea arboretelor la vârste de peste 100 ani, urmărindu-se, îndeosebi, regenerarea lor naturală din sămânță;
- realizarea unor lucrări de îngrijire și conducere prin care să se mențină și să se îmbunătățească starea de sănătate, stabilitatea și biodiversitatea naturală a fiecărui arboret și a pădurii în ansamblul ei;
- promovarea unor compoziții de regenerare cât mai apropiate de cele ale tipurilor natural fundamentale de pădure;
- adoptarea unor metode de succesiune a generațiilor de arbori și arbuști (tratamente) cu perioade lungi de regenerare, care asigură regenerarea „in situ“, din sămânța și la adăpostul arboretului matern, fără întreruperea mediului de viață forestier;
- utilizarea în cazul regenerărilor artificiale a materialelor forestiere de reproducere – puieți, sămânță etc., de proveniență locală;
- planificarea tăierilor de regenerare în spiritul continuității recoltelor pe durate de minimum 60 de ani - conduce la realizarea unui mozaic de habitate naturale aflate în diverse stadii de dezvoltare, lucru benefic, în primul rând, pentru menținerea și dezvoltarea populațiilor de animale și păsări;

- luarea unor măsuri pentru prevenirea și combaterea incendiilor;
- ținerea sub control a efectivelor populațiilor de insecte dăunătoare (care pot produce gradații) și prin protejarea dușmanilor naturali ai acestora;
- gospodărirea rațională a speciilor care fac obiectul activității de vânătoare, asigurându-se hrană complementară și suplimentară atunci când este necesar, menținându-se efectivele și proporțiile între sexe la niveluri optime, asigurându-se astfel o stare bună de sănătate, evitându-se producerea unor epizootii, totodată respectându-se cu strictețe perioadele de prohibiție și evitându-se executarea unor lucrări deranjante în perioada de împerechere;
- gospodărirea rațională a speciilor care fac obiectul pescuitului, prin amplasarea de construcții hidrotehnice speciale care să contribuie la oxigenarea apei, repopulări cu specii indigene, menținerea arborilor de pe marginea cursurilor de apă, care asigură umbră și hrană, evitarea unor posibile epidemii și respectarea cu strictețe a perioadele de prohibiție;
- recoltarea rațională și ecologică a fructelor de pădure, ciupercilor comestibile și a speciilor de plante medicinale;
- accesibilizarea unor trupuri de pădure prin construirea unor drumuri forestiere, cu impact minim asupra habitatelor și speciilor din zonă;
- combaterea unor activități umane cu caracter perturbator: braconaj cinegetic și piscicol, turism necontrolat, tăieri în delict, pășunat în zone nepermise, aruncarea deșeurilor de orice fel în ape sau în pădure, rezinaj, recoltarea de produse ale pădurii (fructe, ciuperci, plante medicinale ș.a.) în mod necorespunzător etc.

În plus față de cele anterior prezentate, în amenajamentele silvice nu s-au propus următoarele lucrări:

- producerea, utilizarea, stocarea, transportul sau manipularea de substanțe, noxe, aerosoli, materiale sau deșeuri solide, care ar putea afecta speciile sau habitatele din siturile „Natura 2000”;
- realizarea de construcții forestiere;
- realizarea unor activități care să devieze cursuri de apă, să genereze poluare fonică, luminoasă, atmosferică, sau prin care să se exploateze diverse zăcăminte minerale (de suprafață sau subterane) sau cursuri de ape;
- realizarea de defrișări în vederea schimbării categoriei de folosință a terenului;
- efectuarea unor activități care să determine deteriorarea sau dispariția (distrugea) unor habitate sau specii de interes comunitar;
- inundarea unor terenuri;
- crearea unor bariere, de orice natură, care să ducă la izolarea reproductivă a vreunei specii de interes comunitar;
- activități sau lucrări care să afecteze, direct sau indirect, zonele de hrănire, reproducere sau migrare a speciilor de interes comunitar.

Prin aplicarea prevederilor planului (amenajamentului silvic) luat în studiu, nu se realizează un impact negativ asupra ariilor naturale protejate, ci se va asigura permanența pădurii, prin conservarea tuturor habitatelor din ocol și a speciilor existente (inclusiv a celor de interes comunitar).

E.1.2. ROSCI0135 – Pădurea Bârnova-Repede, ROSPA0092 – Pădurea Bârnova și rezervația RONPA0564 – Pietrosu

Amenajamentul Ocolului Silvic Dobrovăț are o legătură directă cu habitatele de pădure existente, indiferent dacă aria de interes comunitar a fost constituită după directiva „habitate” sau directiva „păsări”.

Pentru identificarea eventualului impact ce poate fi generat de lucrările propuse de amenajament, se prezintă în următorul tabel date referitoare la lucrările ce urmează a fi executate în această zonă de suprapunere, la nivel de subparcelă. Întrucât suprafața de suprapunere a fondului forestier proprietate publică a statului din cadrul O.S. Dobrovăț cu cele trei arii protejate este aproximativ aceeași, situația se prezintă o singură dată, în tabelul de mai jos.

Evidența lucrărilor propuse/prevăzute în amenajamente, în suprafețele de fond forestier din O.S. Dobrovăț, peste care se suprapun siturile ROSCI0135, ROSPA0092 și RONPA0564 pe u.a, grupe și categorii funcționale și în raport cu tipurile de pădure și tipurile de habitat în care sunt incluse

Tabelul 6.2.1.

U.P.	u.a.	S. U. P.	Supra- fața -ha-	Situl Natura 2000	Tip de pădure	Tip de habitat	Grupa funcț.	Categorii funcționale	Vâr- sta -ani-	Co n- sis- tenț a	Lucrări propuse	Impact
I	23 A	A	35,14	ROSCI0135 ROSPA0092	5312	R4127	1	5M	130	0,5	tăieri progresive de punere în lumină și racordare, împăduriri, ajutorarea regenerării naturale, degajări	impact negativ nesemnificativ
I	23 B	A	0,67	ROSCI0135 ROSPA0092	5312	R4127	1	5M	55	0,7	tăieri de igienă	impact neutru
I	23 C	A	0,62	ROSCI0135 ROSPA0092	5312	R4127	1	5M	45	0,7	tăieri de igienă	impact neutru
I	26 B	A	2,80	ROSCI0135 ROSPA0092	5314	R4127	1	5M	15	0,8	tăieri de igienă (tăieri în crâng în deceniul II)	impact neutru
I	41	A	40,17	ROSCI0135	4211	R4118	1	5M	50	0,8	rărituri	impact pozitiv

U.P.	u.a.	S. U. P.	Suprafața	Situl Natura 2000	Tip de pădure	Tip de habitat	Grupa funcț.	Categorii funcționale	Vârsta -ani-	Consis-tența	Lucrări propuse	Impact	
				ROSPA0092								nesemnificativ	
I	42	A	25,19	ROSCI0135 ROSPA0092	4211	R4118	1	5M		25	0,9	rărituri	impact pozitiv nesemnificativ
I	43	A	43,51	ROSCI0135 ROSPA0092	4311	R4118	1	5M		15	0,9	îngrijirea culturilor, completări, curățiri, rărituri	impact pozitiv nesemnificativ
I	44	A	25,02	ROSCI0135 ROSPA0092	4311	R4118	1	5M		20	0,9	curățiri, rărituri	impact pozitiv nesemnificativ
I	46 A	A	23,40	ROSCI0135 ROSPA0092	4311	R4118	1	5M		150	0,2	împăduriri, îngrijirea semințșului, degajări	impact negativ nesemnificativ
I	46 B	A	3,35	ROSCI0135 ROSPA0092	4311	R4118	1	5M		25	0,9	rărituri	impact pozitiv nesemnificativ
I	46 C	A	9,15	ROSCI0135 ROSPA0092	4311	R4118	1	5M		15	0,9	rărituri	impact pozitiv nesemnificativ
I	46 D	A	0,46	ROSCI0135 ROSPA0092	4311	R4118	1	5M		5	0,7	îngrij. cult., completări	impact neutru
I	47 A	A	18,23	ROSCI0135 ROSPA0092	4321	R4119	1	5M		105	0,6	îngrijirea culturilor	impact negativ nesemnificativ
I	47 B	A	16,01	ROSCI0135 ROSPA0092	4311	R4118	1	5M		140	0,6	tăieri progresive de punere în lumină, ajutorarea regenerării naturale, îngrijirea semințșului	impact negativ nesemnificativ
I	48 A	A	12,17	ROSCI0135 ROSPA0092	4331	R4120	1	5M		25	0,9	rărituri	impact pozitiv nesemnificativ

U.P.	u.a.	S. U. P.	Supra- fața -ha-	Situl Natura 2000	Tip de pădure	Tip de habitat	Grupa funcț.	Categorii funcționale	Vâr- sta -ani-	Co- n- sis- tenț a	Lucrări propușe	Impact
I	48 B	A	9,98	ROSCI0135 ROSPA0092	4331	R4120	1	5M	25	0,9	rărituri	impact pozitiv nesemnificativ
I	49	A	46,30	ROSCI0135 ROSPA0092	4331	R4120	1	5M	65	0,8	tăieri de igienă	impact neutru
I	50	A	33,32	ROSCI0135 ROSPA0092	4331	R4120	1	5M	85	0,7	tăieri de igienă	impact neutru
I	51 A	M	12,52	ROSCI0135 ROSPA0092	4321	R4119	1	4E 5M	115	0,7	tăieri de igienă	impact neutru
I	51 B	M	39,99	ROSCI0135 ROSPA0092	4311	R4118	1	4E 5M	90	0,8	tăieri de igienă	impact neutru
I	52	M	27,89	ROSCI0135 ROSPA0092	4311	R4118	1	4E 5M	105	0,8	tăieri de igienă	impact neutru
I	53 A	M	34,49	ROSCI0135 ROSPA0092	4311	R4118	1	4E 5M	105	0,8	tăieri de igienă	impact neutru
I	53 B	M	4,48	ROSCI0135 ROSPA0092	4331	R4120	1	4E 5M	70	0,7	tăieri de igienă	impact neutru
I	54 A	A	60,11	ROSCI0135 ROSPA0092	4311	R4118	1	5M	115	0,8	tăieri progresive de însămânțare, ajutorarea regenerării naturale	impact negativ nesemnificativ
I	54 B	A	4,04	ROSCI0135 ROSPA0092	4321	R4119	1	5M	80	0,7	tăieri progresive cu împăduriri sub masiv, îngrijirea culturilor	impact negativ nesemnificativ
I	55 A	A	10,59	ROSCI0135 ROSPA0092	4311	R4118	1	5M	115	0,8	tăieri de igienă (tăieri progresive	impact neutru

U.P.	u.a.	S. U. P.	Supra- fața -ha-	Situl Natura 2000	Tip de pădure	Tip de habitat	Grupa funcț.	Categorii funcționale	Vâr- sta -ani-	Co- n- sis- tenț a	Lucrări propușe	Impact
											în deceniul II)	
I	55 B	K	13,14	ROSCI0135 ROSPA0092	4311	R4118	1	5H 5M	100	0,8	tăieri de igienă	impact neutru
I	56 A	A	11,58	ROSCI0135 ROSPA0092	4321	R4119	1	5M	120	0,4	ajutorarea regenerării naturale, degajări	impact pozitiv nesemnificativ
I	56 B	A	7,97	ROSCI0135 ROSPA0092	4311	R4118	1	5M	100	0,8	tăieri de igienă	impact neutru
I	57 B	A	7,92	ROSCI0135 ROSPA0092	4321	R4119	1	5M	140	0,3	ajutorarea regenerării naturale, degajări	impact pozitiv nesemnificativ
I	57 C	A	14,19	ROSCI0135 ROSPA0092	4311	R4118	1	5M	100	0,7	tăieri de igienă	impact neutru
I	58 A	A	28,51	ROSCI0135 ROSPA0092	4211	R4118	1	5M	15	0,9	curățiri	impact pozitiv nesemnificativ
I	58 B	A	3,81	ROSCI0135 ROSPA0092	4311	R4118	1	5M	140	0,6	ajutorarea regenerării naturale, degajări	impact pozitiv nesemnificativ
I	59 A	A	23,72	ROSCI0135 ROSPA0092	4311	R4118	1	5M	45	0,8	rărituri	impact pozitiv nesemnificativ
I	59 B	A	0,39	ROSCI0135 ROSPA0092	4311	R4118	1	5M	5	0,6	îngrij. cult., completări	impact neutru
I	59 C	A	0,18	ROSCI0135 ROSPA0092	4311	R4118	1	5M	5	0,7	îngrij. cult., completări	impact neutru
I	60 A	K	7,11	ROSCI0135 ROSPA0092	4311	R4118	1	5H 5M	90	0,8	tăieri de igienă	impact neutru
I	61 A	A	43,80	ROSCI0135 ROSPA0092	4311	R4118	1	5M	90	0,7	tăieri de igienă	impact neutru

U.P.	u.a.	S. U. P.	Supra- fața -ha-	Situl Natura 2000	Tip de pădure	Tip de habitat	Grupa funcț.	Categorii funcționale	Vâr- sta -ani-	Co- n- sis- tenț a	Lucrări propane	Impact
I	61 B	A	19,49	ROSCI0135 ROSPA0092	4331	R4120	1	5M	50	0,8	rărituri	impact pozitiv nesemnificativ
I	62 B	A	0,37	ROSCI0135 ROSPA0092	4311	R4118	1	5M	70	0,7	tăieri de igienă	impact neutru
I	62 C	A	1,98	ROSCI0135 ROSPA0092	4311	R4118	1	5M	35	0,8	rărituri	impact pozitiv nesemnificativ
I	63 B	A	20,51	ROSCI0135 ROSPA0092	4321	R4119	1	5M	40	0,8	rărituri	impact pozitiv nesemnificativ
I	63 C	A	6,61	ROSCI0135 ROSPA0092	5314	R4127	1	5M	150	0,5	tăieri progresive de racordare, împăduriri, ajutorarea regenerării naturale	impact negativ nesemnificativ
I	63 D	A	6,61	ROSCI0135 ROSPA0092	4311	R4118	1	5M	100	0,7	tăieri de igienă	impact neutru
I	63 E	A	3,69	ROSCI0135 ROSPA0092	4311	R4118	1	5M	70	0,7	tăieri rase în parchete mici, împăduriri, îngrijirea culturilor	impact negativ nesemnificativ
I	64 A	A	5,08	ROSCI0135 ROSPA0092	4321	R4119	1	5M	100	0,6	ajutorarea regenerării naturale, îngrijirea semințșului	impact pozitiv nesemnificativ
I	64 B	A	20,51	ROSCI0135 ROSPA0092	4311	R4118	1	5M	100	0,7	tăieri de igienă	impact neutru
I	65 A	A	14,42	ROSCI0135 ROSPA0092	4311	R4118	1	5M	100	0,7	tăieri de igienă	impact neutru

U.P.	u.a.	S. U. P.	Supra- fața -ha-	Situl Natura 2000	Tip de pădure	Tip de habitat	Grupa funcț.	Categorii funcționale	Vâr- sta -ani-	Co n- sis- tenț a	Lucrări propușe	Impact
I	65 B	A	21,29	ROSCI0135 ROSPA0092	4311	R4118	1	5M	100	0,7	tăieri de igienă	impact neutru
I	66 A	A	4,92	ROSCI0135 ROSPA0092	4311	R4118	1	5M	100	0,7	tăieri de igienă	impact neutru
I	66 B	A	21,84	ROSCI0135 ROSPA0092	4311	R4118	1	5M	100	0,7	tăieri de igienă	impact neutru
I	67 A	A	29,02	ROSCI0135 ROSPA0092	4311	R4118	1	5M	100	0,7	tăieri de igienă	impact neutru
I	67 B	A	0,49	ROSCI0135 ROSPA0092	4311	R4118	1	5M	65	0,7	tăieri de igienă	impact neutru
I	67 C	A	4,42	ROSCI0135 ROSPA0092	4311	R4118	1	5M	100	0,5	tăieri progresive de racordare, împăduriri, ajutorarea regenerării naturale, îngrijirea semințișului	impact negativ nesemnificativ
I	68 A	A	54,55	ROSCI0135 ROSPA0092	4311	R4118	1	5M	100	0,7	tăieri de igienă	impact neutru
I	68 B	A	11,36	ROSCI0135 ROSPA0092	4311	R4118	1	5M	70	0,7	tăieri de igienă	impact neutru
I	68 C	A	2,48	ROSCI0135 ROSPA0092	4311	R4118	1	5M	5	0,6	îngrij. cult., completări	impact neutru
I	69 A	A	33,48	ROSCI0135 ROSPA0092	4211	R4118	1	5M 2L	90	0,7	tăieri de igienă	impact neutru
I	69 B	A	25,68	ROSCI0135 ROSPA0092	4311	R4118	1	5M	90	0,7	tăieri de igienă	impact neutru
I	69 C	A	0,64	ROSCI0135	4311	R4118	1	5M	65	0,7	tăieri de igienă	impact neutru

U.P.	u.a.	S. U. P.	Supra- fața -ha-	Situl Natura 2000	Tip de pădure	Tip de habitat	Grupa funcț.	Categorii funcționale	Vâr- sta -ani-	Co- n- sis- tenț a	Lucrări propușe	Impact
				ROSPA0092								
I	70 A	A	10,34	ROSCI0135 ROSPA0092	4211	R4118	1	5M 2L	90	0,7	tăieri de igienă	impact neutru
I	70 B	A	11,06	ROSCI0135 ROSPA0092	4311	R4118	1	5M	90	0,7	tăieri de igienă	impact neutru
I	71 A	A	3,99	ROSCI0135 ROSPA0092	4211	R4118	1	5M 2L	90	0,7	tăieri de igienă	impact neutru
I	71 B	A	19,65	ROSCI0135 ROSPA0092	4311	R4118	1	5M	90	0,7	tăieri de igienă	impact neutru
I	71 C	A	5,94	ROSCI0135 ROSPA0092	5121	R4123	1	5M	170	0,5	tăieri progresive de racordare, împăduriri, ajutorarea regenerării naturale, îngrijirea semințişului	impact negativ nesemnificativ
I	72 A	A	10,84	ROSCI0135 ROSPA0092	4211	R4118	1	5M 2L	90	0,7	tăieri de igienă	impact neutru
I	72 B	A	18,15	ROSCI0135 ROSPA0092	4311	R4118	1	5M	90	0,7	tăieri de igienă	impact neutru
I	73 A	A	11,45	ROSCI0135 ROSPA0092	4211	R4118	1	5M 2L	90	0,7	tăieri de igienă	impact neutru
I	73 B	A	17,91	ROSCI0135 ROSPA0092	4311	R4118	1	5M	90	0,7	tăieri de igienă	impact neutru
I	74 A	M	9,72	ROSCI0135 ROSPA0092	4311	R4118	1	1A 5M	85	0,7	tăieri de igienă	impact neutru
I	74 B	M	3,86	ROSCI0135 ROSPA0092	4211	R4118	1	1A 5M	65	0,7	tăieri de igienă	impact neutru

U.P.	u.a.	S. U. P.	Supra- fața -ha-	Situl Natura 2000	Tip de pădure	Tip de habitat	Grupa funcț.	Categorii funcționale	Vâr- sta -ani-	Co- n- sis- tenț a	Lucrări propușe	Impact
I	74 C	M	1,98	ROSCI0135 ROSPA0092	4321	R4119	1	1A 5M	110	0,6	tăieri de conservare, împăduriri	impact negativ nesemnificativ
I	74 D	A	5,31	ROSCI0135 ROSPA0092	4211	R4118	1	5M	50	0,8	rărituri	impact pozitiv nesemnificativ
I	74 E	A	1,28	ROSCI0135 ROSPA0092	4211	R4118	1	5M	110	0,7	tăieri de igienă (tăieri progresive în deceniul II)	impact neutru
I	76 B	A	0,54	ROSCI0135 ROSPA0092	4321	R4119	1	5M	45	0,8	tăieri de igienă	impact neutru
I	76 C	A	0,60	ROSCI0135 ROSPA0092	4331	R4120	1	5M	60	0,7	tăieri de igienă	impact neutru
I	76 D	A	0,52	ROSCI0135 ROSPA0092	4331	R4120	1	5M	60	0,8	tăieri de igienă	impact neutru
I	76 E	A	0,23	ROSCI0135 ROSPA0092	4331	R4120	1	5M	45	0,7	tăieri de igienă	impact neutru
I	77	A	51,55	ROSCI0135 ROSPA0092	4331	R4120	1	5M	60	0,8	rărituri	impact pozitiv nesemnificativ
I	78 B	A	1,63	ROSCI0135 ROSPA0092	4311	R4118	1	5M	65	0,7	tăieri de igienă	impact neutru
I	79	A	29,85	ROSCI0135 ROSPA0092	4331	R4120	1	5M	75	0,8	tăieri de igienă	impact neutru
I	80 A	A	48,94	ROSCI0135 ROSPA0092	4331	R4120	1	5M	75	0,8	tăieri de igienă	impact neutru
I	80 B	A	1,16	ROSCI0135 ROSPA0092	4321	R4119	1	5M	65	0,7	tăieri de igienă	impact neutru
I	80 C	A	3,90	ROSCI0135 ROSPA0092	4311	R4118	1	5M	75	0,7	tăieri de igienă	impact neutru

U.P.	u.a.	S. U. P.	Supra- fața -ha-	Situl Natura 2000	Tip de pădure	Tip de habitat	Grupa funcț.	Categorii funcționale	Vâr- sta -ani-	Co- n- sis- tenț a	Lucrări propușe	Impact
I	81 A	A	2,90	ROSCI0135 ROSPA0092	4321	R4119	1	5M	45	0,7	împăduriri, îngrijirea culturilor	impact negativ nesemnificativ
I	81 B	A	7,94	ROSCI0135 ROSPA0092	4321	R4119	1	5M	45	0,8	rărituri	impact pozitiv nesemnificativ
I	81 D	A	5,58	ROSCI0135 ROSPA0092	4321	R4119	1	5M	35	0,8	rărituri	impact pozitiv nesemnificativ
I	81 E	A	11,22	ROSCI0135 ROSPA0092	4321	R4119	1	5M	45	0,8	rărituri	impact pozitiv nesemnificativ
I	81 F	A	1,56	ROSCI0135 ROSPA0092	4321	R4119	1	5M	45	0,7	tăieri de igienă	impact neutru
I	81 G	A	3,01	ROSCI0135 ROSPA0092	6311	R4147	1	5M	5	0,7	îngrij. cult., completări	impact neutru
I	81 H	A	1,71	ROSCI0135 ROSPA0092	4321	R4119	1	5M	45	0,7	împăduriri, îngrijirea culturilor	impact negativ nesemnificativ
I	81 I	A	3,55	ROSCI0135 ROSPA0092	6311	R4147	1	5M	5	0,7	îngrij. cult., completări	impact neutru
I	82 A	A	51,22	ROSCI0135 ROSPA0092	5314	R4127	1	5M	60	0,8	rărituri	impact pozitiv nesemnificativ
I	83 A	A	23,29	ROSCI0135 ROSPA0092	5312	R4127	1	5M	45	0,8	rărituri	impact pozitiv nesemnificativ
I	83 B	A	0,69	ROSCI0135 ROSPA0092	5314	R4127	1	5M	60	0,7	tăieri de igienă	impact neutru
I	84 A	A	1,52	ROSCI0135 ROSPA0092	5312	R4127	1	5M	65	0,8	tăieri de igienă	impact neutru
I	84 C	A	1,41	ROSCI0135 ROSPA0092	5113	R4128	1	5M	15	0,7	tăieri de igienă	impact neutru
I	86	A	11,13	ROSCI0135	5314	R4127	1	5M	25	0,8	rărituri	impact pozitiv

U.P.	u.a.	S. U. P.	Supra- fața -ha-	Situl Natura 2000	Tip de pădure	Tip de habitat	Grupa funcț.	Categorii funcționale	Vâr- sta -ani-	Co- n- sis- tenț a	Lucrări propușe	Impact
				ROSPA0092								nesemnificativ
I	87	A	2,82	ROSCI0135 ROSPA0092	5314	R4127	1	5M	5	0,7	îngrij. cult., completări	impact neutru
II	2 A	A	0,85	ROSCI0135 ROSPA0092	5314	R4127	1	5M	45	0,8	rărituri	impact pozitiv nesemnificativ
II	2 B	A	23,50	ROSCI0135 ROSPA0092	5312	R4127	1	5M	45	0,8	rărituri	impact pozitiv nesemnificativ
II	2 C	A	1,82	ROSCI0135 ROSPA0092	5314	R4127	1	5M	45	0,8	îngrijirea culturilor	impact negativ nesemnificativ
II	3 A	A	2,09	ROSCI0135 ROSPA0092	6311	R4147	1	5M	5	0,7	îngrij. cult., completări, degajări	impact pozitiv nesemnificativ
II	3 B	A	16,68	ROSCI0135 ROSPA0092	5314	R4127	1	5M	15	0,9	curățiri	impact pozitiv nesemnificativ
II	3 D	A	10,11	ROSCI0135 ROSPA0092	5312	R4127	1	5M	45	0,9	rărituri	impact pozitiv nesemnificativ
II	3 E	A	0,77	ROSCI0135 ROSPA0092	5314	R4127	1	5M	5	0,7	îngrij. cult., completări, degajări	impact pozitiv nesemnificativ
II	3 F	A	0,43	ROSCI0135 ROSPA0092	5314	R4127	1	5M	40	0,8	rărituri	impact pozitiv nesemnificativ
II	3 G	A	12,12	ROSCI0135 ROSPA0092	5314	R4127	1	5M	15	0,9	curățiri	impact pozitiv nesemnificativ
II	3 H	A	0,47	ROSCI0135 ROSPA0092	6311	R4147	1	5M	35	0,9	îngrijirea culturilor	impact negativ nesemnificativ
II	4	A	46,77	ROSCI0135 ROSPA0092	5312	R4127	1	5M	60	0,9	rărituri	impact pozitiv nesemnificativ
II	5 A	A	1,43	ROSCI0135	5314	R4127	1	5M	65	0,8	tăieri de igienă	impact neutru

U.P.	u.a.	S. U. P.	Supra- fața -ha-	Situl Natura 2000	Tip de pădure	Tip de habitat	Grupa funcț.	Categorii funcționale	Vâr- sta -ani-	Co- n- sis- tenț a	Lucrări propușe	Impact
				ROSPA0092								
II	6 C	A	0,85	ROSCI0135 ROSPA0092	4331	R4120	1	5M	60	0,7	tăieri de igienă	impact neutru
II	6 D	A	4,63	ROSCI0135 ROSPA0092	4331	R4120	1	5M	80	0,8	tăieri de igienă	impact neutru
II	7 A	A	27,90	ROSCI0135 ROSPA0092	4311	R4118	1	5M	85	0,8	tăieri de igienă	impact neutru
II	7 B	A	22,83	ROSCI0135 ROSPA0092	4311	R4118	1	5M	85	0,8	tăieri de igienă	impact neutru
II	7 C	A	0,68	ROSCI0135 ROSPA0092	4311	R4118	1	5M	60	0,8	tăieri de igienă	impact neutru
II	8	A	24,82	ROSCI0135 ROSPA0092	4311	R4118	1	5M	85	0,9	tăieri de igienă	impact neutru
II	9	A	22,78	ROSCI0135 ROSPA0092	4331	R4120	1	5M	85	0,8	tăieri de igienă	impact neutru
II	10	A	17,48	ROSCI0135 ROSPA0092	5314	R4127	1	5M	100	0,4	tăieri progresive cu împăduriri sub masiv, îngrijirea culturilor	impact negativ nesemnificativ
II	11 B	A	8,49	ROSCI0135 ROSPA0092	4311	R4118	1	5M	105	0,8	tăieri de igienă	impact neutru
II	11 C	A	0,85	ROSCI0135 ROSPA0092	4331	R4120	1	5M	105	0,8	tăieri de igienă (tăieri progresive în deceniul II)	impact neutru
II	11 D	A	3,95	ROSCI0135 ROSPA0092	4331	R4120	1	5M	105	0,8	tăieri de igienă	impact neutru
II	13 A	A	63,80	ROSCI0135	4311	R4118	1	5M	80	0,9	rărituri	impact pozitiv

U.P.	u.a.	S. U. P.	Supra-fața -ha-	Situl Natura 2000	Tip de pădure	Tip de habitat	Grupa funcț.	Categorii funcționale	Vârsta -ani-	Co n- sis- tența	Lucrări propuse	Impact
				ROSPA0092								nesemnificativ
II	13 B	A	2,60	ROSCI0135 ROSPA0092	4311	R4118	1	5M	70	0,8	tăieri de igienă	impact neutru
II	13 C	A	0,24	ROSCI0135 ROSPA0092	4331	R4120	1	5M	60	0,7	tăieri de igienă	impact neutru
II	13 D	A	0,56	ROSCI0135 ROSPA0092	4311	R4118	1	5M	70	0,7	tăieri de igienă	impact neutru
II	14 A	A	14,20	ROSCI0135 ROSPA0092	4311	R4118	1	5M	85	0,8	tăieri de igienă	impact neutru
II	14 B	A	0,54	ROSCI0135 ROSPA0092	4331	R4120	1	5M	70	0,7	tăieri de igienă (tăieri progresive în deceniul II)	impact neutru
II	14 C	A	0,72	ROSCI0135 ROSPA0092	4331	R4120	1	5M	105	0,7	tăieri progresive de punere în lumină și racordare, împăduriri, îngrijirea semințișului	impact negativ nesemnificativ
II	15 A	A	40,69	ROSCI0135 ROSPA0092	4311	R4118	1	5M	35	0,9	rărituri	impact pozitiv nesemnificativ
II	15 B	A	17,46	ROSCI0135 ROSPA0092	4311	R4118	1	5M	55	0,8	rărituri	impact pozitiv nesemnificativ
II	15 C	A	1,69	ROSCI0135 ROSPA0092	4311	R4118	1	5M	15	0,8	curățiri	impact pozitiv nesemnificativ
II	15 D	A	4,09	ROSCI0135 ROSPA0092	4331	R4120	1	5M	95	0,8	tăieri de igienă (tăieri progresive în deceniul II)	impact neutru

U.P.	u.a.	S. U. P.	Supra-fața -ha-	Situl Natura 2000	Tip de pădure	Tip de habitat	Grupa funcț.	Categorii funcționale	Vârsta -ani-	Consis-tența	Lucrări propuse	Impact
II	15 E	A	0,68	ROSCI0135 ROSPA0092	4311	R4118	1	5M	65	0,8	rărituri	impact pozitiv nesemnificativ
II	15 F	A	0,48	ROSCI0135 ROSPA0092	4311	R4118	1	5M	30	0,8	rărituri	impact pozitiv nesemnificativ
II	16 A	A	9,08	ROSCI0135 ROSPA0092	4311	R4118	1	5M	140	0,6	tăieri progresive de racordare, împăduriri, îngrijirea semințișului	impact negativ nesemnificativ
II	16 B	A	22,15	ROSCI0135 ROSPA0092	4311	R4118	1	5M	60	0,9	rărituri	impact pozitiv nesemnificativ
II	16 C	A	21,04	ROSCI0135 ROSPA0092	4311	R4118	1	5M	45	0,9	rărituri	impact pozitiv nesemnificativ
II	17 A	A	7,08	ROSCI0135 ROSPA0092	4311	R4118	1	5M	95	0,8	tăieri de igienă	impact neutru
II	17 B	A	9,33	ROSCI0135 ROSPA0092	4311	R4118	1	5M	25	0,9	rărituri	impact pozitiv nesemnificativ
II	17 C	A	0,55	ROSCI0135 ROSPA0092	4311	R4118	1	5M	105	0,8	tăieri de igienă	impact neutru
II	17 D	A	21,34	ROSCI0135 ROSPA0092	4311	R4118	1	5M	125	0,4	tăieri progresive de racordare, împăduriri, îngrijirea semințișului	impact negativ nesemnificativ
II	17 E	A	6,76	ROSCI0135 ROSPA0092	4331	R4120	1	5M	40	0,9	rărituri	impact pozitiv nesemnificativ
II	18 A	A	30,32	ROSCI0135	4311	R4118	1	5M	95	0,8	tăieri de igienă	impact neutru

U.P.	u.a.	S. U. P.	Supra- fața -ha-	Situl Natura 2000	Tip de pădure	Tip de habitat	Grupa funcț.	Categorii funcționale	Vâr- sta -ani-	Co- n- sis- tenț a	Lucrări propușe	Impact
				ROSPA0092								
II	18 B	A	27,96	ROSCI0135 ROSPA0092	4311	R4118	1	5M	95	0,8	tăieri de igienă	impact neutru
II	18 C	A	0,44	ROSCI0135 ROSPA0092	4331	R4120	1	5M	105	0,7	tăieri progresive de însămânțare, punere în lumină ajutorarea regenerării naturale, îngrijirea semințișului	impact negativ nesemnificativ
II	19 A	A	15,08	ROSCI0135 ROSPA0092	4311	R4118	1	5M	100	0,8	tăieri progresive cu împăduriri sub masiv, îngrijirea culturilor	impact negativ nesemnificativ
II	19 B	A	21,84	ROSCI0135 ROSPA0092	4311	R4118	1	5M	100	0,8	tăieri de igienă	impact neutru
II	20 A	A	26,64	ROSCI0135 ROSPA0092	4311	R4118	1	5M	100	0,8	tăieri de igienă	impact neutru
II	20 B	A	0,73	ROSCI0135 ROSPA0092	4331	R4120	1	5M	110	0,7	tăieri de igienă (tăieri progresive în deceniul II)	impact neutru
II	20 C	A	10,97	ROSCI0135 ROSPA0092	4311	R4118	1	5M	100	0,9	tăieri de igienă	impact neutru
II	22 B	A	0,89	ROSCI0135 ROSPA0092	6311	R4147	1	5M	5	0,7	degajări	impact pozitiv nesemnificativ
II	22 C	A	1,99	ROSCI0135 ROSPA0092	6311	R4147	1	5M	40	0,8	rărituri	impact pozitiv nesemnificativ

U.P.	u.a.	S. U. P.	Suprafața	Situl Natura 2000	Tip de pădure	Tip de habitat	Grupa funcț.	Categorii funcționale	Vârsta -ani-	Co n- sis- tența	Lucrări propuse	Impact
II	22 D	A	3,50	ROSCI0135 ROSPA0092	6311	R4147	1	5M	35	0,8	rărituri	impact pozitiv nesemnificativ
II	23 A	A	32,82	ROSCI0135 ROSPA0092	5314	R4127	1	5M	35	0,9	rărituri	impact pozitiv nesemnificativ
II	23 B	A	8,69	ROSCI0135 ROSPA0092	5314	R4127	1	5M	20	0,8	rărituri	impact pozitiv nesemnificativ
II	23 C	A	1,32	ROSCI0135 ROSPA0092	5314	R4127	1	5M	10	0,8	curățiri	impact pozitiv nesemnificativ
II	24 A	A	35,16	ROSCI0135 ROSPA0092	5312	R4127	1	5M	105	0,6	tăieri progresive cu împăduriri sub masiv, îngrijirea culturilor, ajutorarea regenerării naturale	impact negativ nesemnificativ
II	24 B	A	14,01	ROSCI0135 ROSPA0092	5312	R4127	1	5M	5	0,6	îngrij. cult., completări, degajări	impact pozitiv nesemnificativ
II	25	A	26,86	ROSCI0135 ROSPA0092	4311	R4118	1	5M	10	0,7	îngrij. cult., completări, degajări, curățiri	impact pozitiv nesemnificativ
II	26 B	A	3,67	ROSCI0135 ROSPA0092	5312	R4127	1	5M	80	0,9	tăieri progresive cu împăduriri sub masiv, îngrijirea culturilor	impact negativ nesemnificativ
II	26 C	A	1,42	ROSCI0135 ROSPA0092	5314	R4127	1	5M	20	1,0	curățiri	impact pozitiv nesemnificativ
II	26 D	A	41,00	ROSCI0135 ROSPA0092	5312	R4127	1	5M	120	0,6	tăieri progresive cu împăduriri sub masiv, îngrijirea	impact negativ nesemnificativ

U.P.	u.a.	S. U. P.	Supra- fața -ha-	Situl Natura 2000	Tip de pădure	Tip de habitat	Grupa funcț.	Categorii funcționale	Vâr- sta -ani-	Co- n- sis- tenț a	Lucrări propane	Impact	
											culturilor		
II	26 E	A	13,33	ROSCI0135 ROSPA0092	4211	R4118	1	5M		120	0,9	tăieri progresive de punere în lumină ajutorarea regenerării naturale	impact negativ nesemnificativ
II	27 A	A	1,70	ROSCI0135 ROSPA0092	4311	R4118	1	5L 5M		40	0,9	rărituri	impact pozitiv nesemnificativ
II	27 B	A	26,39	ROSCI0135 ROSPA0092	5312	R4127	1	5M		65	0,8	rărituri	impact pozitiv nesemnificativ
II	27 C	A	0,58	ROSCI0135 ROSPA0092	5314	R4127	1	5L 5M		40	0,8	tăieri de igienă	impact neutru
II	27 D	A	6,56	ROSCI0135 ROSPA0092	5312	R4127	1	5M		80	0,8	tăieri de igienă	impact neutru
II	27 E	A	0,35	ROSCI0135 ROSPA0092	4311	R4118	1	5M		15	0,8	curățiri	impact pozitiv nesemnificativ
II	27 G	A	1,26	ROSCI0135 ROSPA0092	5314	R4127	1	5M		5	0,8	îngrijirea culturilor	impact pozitiv nesemnificativ
II	27 H	A	1,55	ROSCI0135 ROSPA0092	5314	R4127	1	5M		5	0,8	curățiri	impact pozitiv nesemnificativ
II	27 I	A	1,62	ROSCI0135 ROSPA0092	5314	R4127	1	5M		15	0,9	curățiri	impact pozitiv nesemnificativ
II	27 J	A	0,40	ROSCI0135 ROSPA0092	5314	R4127	1	5M		25	0,8	rărituri	impact pozitiv nesemnificativ
II	27 K	M	2,30	ROSCI0135 ROSPA0092	5314	R4127	1	5P 5M		170	0,7	tăieri de conservare	impact negativ nesemnificativ
II	27 M	A	1,55	ROSCI0135	5323	R4126	1	5L 5M		45	0,1	îngrijirea culturilor,	impact negativ nesemnificativ

U.P.	u.a.	S. U. P.	Supra-fața -ha-	Situl Natura 2000	Tip de pădure	Tip de habitat	Grupa funcț.	Categorii funcționale	Vârsta -ani-	Co n- sis- tența	Lucrări propuse	Impact
				ROSPA0092							completări	
II	27 N	A	1,00	ROSCI0135 ROSPA0092	5132	R4130	1	5L 5M	140	0,8	tăieri progresive de însămânțare, punere în lumină ajutorarea regenerării naturale, îngrijirea semințișului	impact negativ nesemnificativ
II	27 O	A	1,25	ROSCI0135 ROSPA0092	5323	R4126	1	5L 5M	45	0,2	îngrijirea culturilor	impact negativ nesemnificativ
II	27 P	A	1,16	ROSCI0135 ROSPA0092	5323	R4126	1	5L 5M	45	0,4	îngrijirea culturilor	impact negativ nesemnificativ
II	27 R	A	1,00	ROSCI0135 ROSPA0092	5314	R4127	1	5M	5	0,8	îngrij. cult., completări	impact pozitiv nesemnificativ
II	28 B	A	0,38	ROSCI0135 ROSPA0092	4311	R4118	1	5M	110	0,8	tăieri de igienă (tăieri progresive în deceniul II)	impact neutru
II	30 B	A	28,75	ROSCI0135 ROSPA0092	4311	R4118	1	5L 5M	25	0,9	rărituri	impact pozitiv nesemnificativ
II	32	A	45,66	ROSCI0135 ROSPA0092	4311	R4118	1	5M	90	0,8	tăieri de igienă	impact neutru
II	33	A	18,23	ROSCI0135 ROSPA0092	4311	R4118	1	5M	90	0,8	tăieri de igienă	impact neutru
II	34 A	A	25,01	ROSCI0135 ROSPA0092	4321	R4119	1	5M	95	0,9	tăieri de igienă (tăieri progresive în deceniul II)	impact neutru
II	34 B	A	0,45	ROSCI0135	4311	R4118	1	5M	90	0,8	tăieri de igienă	impact neutru

U.P.	u.a.	S. U. P.	Supra- fața -ha-	Situl Natura 2000	Tip de pădure	Tip de habitat	Grupa funcț.	Categorii funcționale	Vâr- sta -ani-	Co- n- sis- tenț a	Lucrări propușe	Impact	
				ROSPA0092									
II	34 C	A	6,08	ROSCI0135 ROSPA0092	4311	R4118	1	5M		70	0,8	tăieri de igienă	impact neutru
II	34 D	A	3,70	ROSCI0135 ROSPA0092	4311	R4118	1	5M		95	0,8	tăieri de igienă	impact neutru
II	35 A	A	30,08	ROSCI0135 ROSPA0092	4311	R4118	1	5M		95	0,8	tăieri de igienă	impact neutru
II	35 B	A	7,82	ROSCI0135 ROSPA0092	4311	R4118	1	5M		95	0,9	tăieri de igienă	impact neutru
II	36 A	A	20,63	ROSCI0135 ROSPA0092	4311	R4118	1	5M		5	1,0	degajări, curățiri	impact pozitiv nesemnificativ
II	36 B	A	3,02	ROSCI0135 ROSPA0092	4311	R4118	1	5M		45	0,9	rărituri	impact pozitiv nesemnificativ
II	42 A	A	32,72	ROSCI0135 ROSPA0092	4311	R4118	1	5M		90	0,9	tăieri de igienă	impact neutru
II	43 A	A	45,21	ROSCI0135 ROSPA0092	4311	R4118	1	5M		85	0,9	tăieri de igienă	impact neutru
II	43 B	A	0,74	ROSCI0135 ROSPA0092	4311	R4118	1	5M		65	0,8	tăieri de igienă	impact neutru
II	44 A	A	31,85	ROSCI0135 ROSPA0092	4311	R4118	1	5M		80	0,9	tăieri de igienă	impact neutru
II	44 B	A	0,26	ROSCI0135 ROSPA0092	4311	R4118	1	5M		60	0,8	tăieri de igienă	impact neutru
II	44 D	A	1,02	ROSCI0135 ROSPA0092	4311	R4118	1	5M		20	0,9	rărituri	impact pozitiv nesemnificativ
II	45 A	A	5,19	ROSCI0135 ROSPA0092	4311	R4118	1	5M		80	0,9	tăieri de igienă	impact neutru

U.P.	u.a.	S. U. P.	Supra-fața -ha-	Situl Natura 2000	Tip de pădure	Tip de habitat	Grupa funcț.	Categorii funcționale	Vârsta -ani-	Co-n-sis-tența	Lucrări propuse	Impact	
II	45 C	A	3,12	ROSCI0135 ROSPA0092	4311	R4118	1	5M		60	0,8	tăieri de igienă	impact neutru
II	45 E	A	0,27	ROSCI0135 ROSPA0092	4311	R4118	1	5M		15	0,7	tăieri de igienă	impact neutru
II	45 A		0,24	ROSCI0135 ROSPA0092									alte terenuri
II	46 A	A	18,76	ROSCI0135 ROSPA0092	4311	R4118	1	5M		20	0,9	rărituri	impact pozitiv nesemnificativ
II	46 B	A	8,60	ROSCI0135 ROSPA0092	4311	R4118	1	5M		65	0,8	rărituri	impact pozitiv nesemnificativ
II	48 A	A	20,92	ROSCI0135 ROSPA0092	4311	R4118	1	5M		40	0,9	rărituri	impact pozitiv nesemnificativ
II	48 B	A	20,26	ROSCI0135 ROSPA0092	4311	R4118	1	5M		60	0,9	rărituri	impact pozitiv nesemnificativ
II	48 D	A	0,34	ROSCI0135 ROSPA0092	4311	R4118	1	5M		35	0,8	tăieri de igienă	impact neutru
II	49	A	29,73	ROSCI0135 ROSPA0092	4331	R4120	1	5M		60	0,9	rărituri	impact pozitiv nesemnificativ
II	51 A	A	3,23	ROSCI0135 ROSPA0092	4311	R4118	1	5M		105	0,3	îngrijirea semințșului	impact negativ nesemnificativ
II	52 A	A	26,92	ROSCI0135 ROSPA0092	5312	R4127	1	5L 5M		105	0,9	tăieri de igienă (tăieri progresive în deceniul II)	impact neutru
II	52 B	A	6,25	ROSCI0135 ROSPA0092	5312	R4127	1	5M		25	0,9	rărituri	impact pozitiv nesemnificativ
II	53	A	31,00	ROSCI0135 ROSPA0092	5312	R4127	1	5L 5M		105	0,9	tăieri de igienă	impact neutru

U.P.	u.a.	S. U. P.	Suprafața	Situl Natura 2000	Tip de pădure	Tip de habitat	Grupa funcț.	Categorii funcționale	Vârsta -ani-	Consis-tența	Lucrări propuse	Impact	
II	54 A	A	8,39	ROSCI0135 ROSPA0092	5312	R4127	1	5M		105	0,9	tăieri progresive de însămânțare, ajutorarea regenerării naturale, îngrijirea semințșului	impact negativ nesemnificativ
II	54 B	A	3,40	ROSCI0135 ROSPA0092	5312	R4127	1	5M		110	0,8	tăieri de igienă (tăieri progresive în deceniul II)	impact neutru
II	55	A	29,26	ROSCI0135 ROSPA0092	5312	R4127	1	5M		75	0,9	rărituri	impact pozitiv nesemnificativ
II	56 A	A	32,78	ROSCI0135 ROSPA0092	4311	R4118	1	5M		100	0,9	tăieri de igienă	impact neutru
II	56 B	A	0,85	ROSCI0135 ROSPA0092	4311	R4118	1	5M		105	0,8	tăieri de igienă (tăieri progresive în deceniul II)	impact neutru
II	56 C	A	2,12	ROSCI0135 ROSPA0092	4311	R4118	1	5M		105	0,9	tăieri de igienă (tăieri progresive în deceniul II)	impact neutru
II	57 A	A	20,55	ROSCI0135 ROSPA0092	4311	R4118	1	5M		20	1,0	rărituri	impact pozitiv nesemnificativ
II	57 B	A	36,53	ROSCI0135 ROSPA0092	4311	R4118	1	5M		35	1,0	rărituri	impact pozitiv nesemnificativ
II	57 C	A	0,43	ROSCI0135 ROSPA0092	4311	R4118	1	5M		10	0,9	curățiri	impact pozitiv nesemnificativ
II	58 A	A	27,00	ROSCI0135 ROSPA0092	4311	R4118	1	5M		20	1,0	rărituri	impact pozitiv nesemnificativ

U.P.	u.a.	S. U. P.	Supra- fața -ha-	Situl Natura 2000	Tip de pădure	Tip de habitat	Grupa funcț.	Categorii funcționale	Vâr- sta -ani-	Co- n- sis- tenț a	Lucrări propușe	Impact
II	59 A	A	30,48	ROSCI0135 ROSPA0092	4311	R4118	1	5M	25	0,9	rărituri	impact pozitiv ne semnificativ
II	59 B	A	1,09	ROSCI0135 ROSPA0092	4311	R4118	1	5M	20	0,9	rărituri	impact pozitiv ne semnificativ
II	60 A	A	30,40	ROSCI0135 ROSPA0092	4311	R4118	1	5M	35	1,0	rărituri	impact pozitiv ne semnificativ
II	60 B	A	1,61	ROSCI0135 ROSPA0092	4311	R4118	1	5M	30	0,9	rărituri	impact pozitiv ne semnificativ
II	60 C	A	0,43	ROSCI0135 ROSPA0092	4311	R4118	1	5M	15	0,8	tăieri de igienă	impact neutru
II	61	A	35,99	ROSCI0135 ROSPA0092	4311	R4118	1	5M	105	0,9	tăieri de igienă (tăieri progresive în deceniul II)	impact neutru
II	62 A	A	4,56	ROSCI0135 ROSPA0092	4331	R4120	1	5M	95	0,8	tăieri de igienă	impact neutru
II	62 B	A	40,17	ROSCI0135 ROSPA0092	5314	R4127	1	5M	105	0,9	tăieri progresive de însămânțare, ajutorarea regenerării naturale, îngrijirea semințişului	impact negativ ne semnificativ
II	63 A	A	3,37	ROSCI0135 ROSPA0092	5314	R4127	1	5M	95	0,9	tăieri de igienă	impact neutru
II	63 B	A	7,55	ROSCI0135 ROSPA0092	4311	R4118	1	5M	100	0,9	tăieri de igienă (tăieri progresive în deceniul II)	impact neutru
II	63 C	A	16,79	ROSCI0135	4311	R4118	1	5M	100	0,8	tăieri de igienă	impact neutru

U.P.	u.a.	S. U. P.	Supra- fața -ha-	Situl Natura 2000	Tip de pădure	Tip de habitat	Grupa funcț.	Categorii funcționale	Vâr- sta -ani-	Co- n- sis- tenț a	Lucrări propușe	Impact
				ROSPA0092								
II	63 D	A	2,85	ROSCI0135 ROSPA0092	5312	R4127	1	5M	100	0,8	tăieri de igienă	impact neutru
II	64 A	A	1,92	ROSCI0135 ROSPA0092	5314	R4127	1	5M	70	0,8	tăieri de igienă	impact neutru
II	64 B	A	15,09	ROSCI0135 ROSPA0092	5314	R4127	1	5M	100	0,9	tăieri de igienă	impact neutru
II	64 C	A	1,74	ROSCI0135 ROSPA0092	5314	R4127	1	5M	95	0,8	tăieri de igienă	impact neutru
II	64 D	A	10,00	ROSCI0135 ROSPA0092	4311	R4118	1	5M	100	0,9	tăieri de igienă	impact neutru
II	64 E	A	11,16	ROSCI0135 ROSPA0092	5312	R4127	1	5M	100	0,9	tăieri de igienă	impact neutru
II	65 A	A	8,15	ROSCI0135 ROSPA0092	5314	R4127	1	5M	100	0,9	tăieri de igienă (tăieri progresive în deceniul II)	impact neutru
II	66 A	A	60,38	ROSCI0135 ROSPA0092	5312	R4127	1	5M	60	0,9	rărituri	impact pozitiv nesemnificativ
II	68 A	A	37,80	ROSCI0135 ROSPA0092	5312	R4127	1	5M	45	0,9	rărituri	impact pozitiv nesemnificativ
II	68 B	A	0,17	ROSCI0135 ROSPA0092	5121	R4123	1	5M	40	0,8	rărituri	impact pozitiv nesemnificativ
II	69	A	20,53	ROSCI0135 ROSPA0092	5314	R4127	1	5M	80	0,9	tăieri de igienă	impact neutru
II	70 B	A	6,96	ROSCI0135 ROSPA0092	5314	R4127	1	5M	100	0,5	tăieri progresive cu împăduriri sub masiv, îngrijirea	impact negativ nesemnificativ

U.P.	u.a.	S. U. P.	Supra-fața -ha-	Situl Natura 2000	Tip de pădure	Tip de habitat	Grupa funcț.	Categorii funcționale	Vârsta -ani-	Co n- sis- tența	Lucrări propuse	Impact
											culturilor	
II	71 A	A	10,08	ROSCI0135 ROSPA0092	5314	R4127	1	5M		80	0,8 tăieri de igienă	impact neutru
II	71 B	A	13,10	ROSCI0135 ROSPA0092	5314	R4127	1	5M		100	0,4 tăieri rase în benzi alterne, împăduriri, îngrijirea culturilor	impact negativ nesemnificativ
II	72 A	A	31,99	ROSCI0135 ROSPA0092	5312	R4127	1	5M		45	0,9 rărituri	impact pozitiv nesemnificativ
II	72 C	A	1,94	ROSCI0135 ROSPA0092	5314	R4127	1	5M		35	0,9 rărituri	impact pozitiv nesemnificativ
II	72 D	A	4,33	ROSCI0135 ROSPA0092	5314	R4127	1	5M		40	0,8 tăieri de igienă	impact neutru
II	73 A	A	32,75	ROSCI0135 ROSPA0092	5312	R4127	1	5M		45	0,9 rărituri	impact pozitiv nesemnificativ
II	73 B	A	2,99	ROSCI0135 ROSPA0092	5312	R4127	1	5M		70	0,9 rărituri	impact pozitiv nesemnificativ
II	73 C	A	0,43	ROSCI0135 ROSPA0092	5312	R4127	1	5M		35	0,8 rărituri	impact pozitiv nesemnificativ
II	74 A	A	5,89	ROSCI0135 ROSPA0092	5312	R4127	1	5M		65	0,8 rărituri	impact pozitiv nesemnificativ
II	74 B	A	0,60	ROSCI0135 ROSPA0092	5312	R4127	1	5M		5	0,8 îngrij. cult., completări	impact pozitiv nesemnificativ
II	74 C	A	18,30	ROSCI0135 ROSPA0092	5314	R4127	1	5M		40	0,9 rărituri	impact pozitiv nesemnificativ
II	74 D	A	0,91	ROSCI0135 ROSPA0092	5514	R4126	1	5M		15	0,8 curățiri	impact pozitiv nesemnificativ
II	75 A	A	19,14	ROSPA0092	5314	R4127	1	5M		45	0,8 rărituri	impact pozitiv

U.P.	u.a.	S. U. P.	Supra- fața -ha-	Situl Natura 2000	Tip de pădure	Tip de habitat	Grupa funcț.	Categorii funcționale	Vâr- sta -ani-	Co- n- sis- tenț a	Lucrări propușe	Impact	
												nesemnificativ	
II	75 C	A	3,22	ROSPA0092	5314	R4127	1	5M		35	0,9	rărituri	impact pozitiv nesemnificativ
II	76 A	A	21,99	ROSPA0092	5314	R4127	1	5M		45	0,9	rărituri	impact pozitiv nesemnificativ
II	77 B	M	1,60	ROSPA0092	5314	R4127	1	2E 5M		30	0,8	tăieri de conservare, ajutorarea regenerării naturale	impact negativ nesemnificativ
II	83 A	A	16,47	ROSCI0135 ROSPA0092	4331	R4120	1	5M		80	0,9	tăieri de igienă	impact neutru
II	83 B	A	13,41	ROSCI0135 ROSPA0092	5314	R4127	1	5M		80	0,8	tăieri de igienă	impact neutru
II	84 A	A	10,65	ROSCI0135 ROSPA0092	5314	R4127	1	5M		80	0,8	tăieri de igienă	impact neutru
II	84 B	A	5,06	ROSCI0135 ROSPA0092	5314	R4127	1	5M		80	0,8	tăieri de igienă	impact neutru
II	85 B	A	27,23	ROSCI0135 ROSPA0092	5314	R4127	1	5M		80	0,8	tăieri de igienă	impact neutru
II	87 A	A	12,75	ROSCI0135 ROSPA0092	4331	R4120	1	5M		80	0,9	tăieri de igienă	impact neutru
II	87 B	A	5,21	ROSCI0135 ROSPA0092	5314	R4127	1	5M		80	0,9	tăieri de igienă	impact neutru
II	88 B	A	19,36	ROSCI0135 ROSPA0092	5314	R4127	1	5M		80	0,9	tăieri de igienă	impact neutru
II	89 A	A	18,64	ROSCI0135 ROSPA0092	4311	R4118	1	5M		85	0,9	tăieri de igienă	impact neutru
II	89 B	A	0,52	ROSCI0135	4331	R4120	1	5M		30	0,8	tăieri de igienă	impact neutru

U.P.	u.a.	S. U. P.	Suprafața	Situl Natura 2000	Tip de pădure	Tip de habitat	Grupa funcț.	Categorii funcționale	Vârsta -ani-	Co n- sis- tența	Lucrări propuse	Impact	
				ROSPA0092									
II	90 A	A	23,12	ROSCI0135 ROSPA0092	4311	R4118	1	5M		85	0,9	tăieri de igienă	impact neutru
II	91 A	A	9,53	ROSCI0135 ROSPA0092	4311	R4118	1	5M		85	0,9	tăieri de igienă	impact neutru
II	91 B	A	26,24	ROSCI0135 ROSPA0092	4311	R4118	1	5M		85	0,8	tăieri de igienă	impact neutru
II	91 C	A	2,81	ROSCI0135 ROSPA0092	5312	R4127	1	5M		65	0,8	tăieri de igienă	impact neutru
II	91 D	A	0,76	ROSCI0135 ROSPA0092	5312	R4127	1	5M		65	0,8	tăieri de igienă	impact neutru
II	92 A	A	18,52	ROSCI0135 ROSPA0092	4311	R4118	1	5M		85	0,8	tăieri de igienă	impact neutru
II	92 B	A	9,98	ROSCI0135 ROSPA0092	5312	R4127	1	5M		85	0,9	tăieri de igienă	impact neutru
II	93 A	A	6,71	ROSCI0135 ROSPA0092	4311	R4118	1	5M		90	0,9	tăieri de igienă	impact neutru
II	93 B	A	16,61	ROSCI0135 ROSPA0092	4311	R4118	1	5M		90	0,9	tăieri de igienă	impact neutru
Total O.S.			3675,78	-	-	-	-	-	-	-	-	-	-

Totalurile pe categorii de lucrări care se execută în suprafața de suprapunere cu siturile ROSCI0135 – „Pădurea Bârnova-Repedea “, ROSPA0092 – „Pădurea Bârnova “ și Rezervația naturală „Pietrosu“ (RONPA0564) sunt prezentate în tabelul de mai jos.

Tabelul 6.2.2.

Nr.	Lucrarea	Suprafața de	%
-----	----------	--------------	---

crt.		parcurs în cei 4 ani rămași de aplicare a amenajamentului	Raportat la suprafața de suprapunere cu siturile ROSCI0135, ROSPA0092 și RONPA0564	Raportat la întreaga suprafață a ROSCI0135	Raportat la întreaga suprafață a ROSPA0092	Raportat la întreaga suprafață a RONPA0564
Lucrări de împăduriri, completarea regenerărilor naturale și a culturilor și lucrări de îngrijire a tinereturilor						
1	Împăduriri	36,34	0,74	0,30	0,29	nu se fac lucrări
2	Îngrijirea culturilor	27,03	0,55	0,22	0,21	nu se fac lucrări
3	Îngrijirea culturilor și completări	16,04	0,33	0,13	0,13	nu se fac lucrări
4	Îngrijirea semințișului	21,56	0,44	0,18	0,17	nu se fac lucrări
5	Degajări	142,46	2,91	1,16	1,12	nu se fac lucrări
Total		243,43	4,98	1,99	1,92	nu se fac lucrări
Lucrări de îngrijire și conducere a arboretelor						
6	Curățiri	50,61	1,03	0,41	0,40	nu se fac lucrări
7	Rărituri	1182,21	24,18	9,66	9,32	nu se fac lucrări
8	Tăieri de igienă	1676,16	34,28	13,70	13,21	nu se fac lucrări
Total		2908,98	59,49	23,77	22,93	nu se fac lucrări
Lucrări de regenerare a pădurilor						
Tratamentul tăierilor progresive						
9	Tăieri progresive de însămânțare	80,29	1,64	0,66	0,63	nu se fac lucrări
10	Tăieri progresive de punere în lumină	30,78	0,63	0,25	0,24	nu se fac lucrări
11	Tăieri progresive de racordare	83,25	1,70	0,68	0,66	nu se fac lucrări
12	Tăieri progresive cu împăduriri sub masiv	123,39	2,52	1,01	0,97	nu se fac lucrări
Total tăieri progresive		317,71	6,50	2,60	2,50	nu se fac lucrări
Tratamentul tăierilor rase						
13	Tăieri rase în parchete mici	1,00	0,02	0,01	0,01	nu se fac lucrări
14	Tăieri rase în benzi alterne	10,68	0,22	0,09	0,08	nu se fac lucrări

Total tăieri rase	11,68	0,24	0,10	0,09	nu se fac lucrări
Total tăieri de regenerare, din care:	329,39	6,74	2,69	2,60	nu se fac lucrări
15 Cu recoltarea parțială a masei lemnoase	234,46	4,79	1,92	1,85	nu se fac lucrări
16 Cu recoltarea totală a masei lemnoase	94,93	1,94	0,78	0,75	nu se fac lucrări
Tăieri de conservare					
17 Tăieri de conservare cu recoltarea parțială a masei lemnoase	4,28	0,09	0,03	0,03	nu se fac lucrări
18 Tăieri de conservare cu recoltarea totală a masei lemnoase	1,60	0,03	0,01	0,01	nu se fac lucrări
Total tăieri de conservare	5,88	0,12	0,05	0,05	nu se fac lucrări
Total lucrări în ROSCI0135	3443,33	70,42	28,14	27,15	nu se fac lucrări
Total lucrări în ROSPA0092	3487,68	71,32	28,50	27,50	nu se fac lucrări
Total lucrări în RONPA0564	nu se fac lucrări	nu se fac lucrări	nu se fac lucrări	nu se fac lucrări	nu se fac lucrări
Suprafața de suprapunere a siturilor ROSCI0135, ROSPA0092, RONPA0564	4889,97	100,00	98,77	100,00	1,70
Suprafața totală a sitului ROSCI0135	12236,00				
Suprafața totală a sitului ROSPA0092	12684,00				
Suprafața totală a sitului RONPA0564	83,09				

Referitor la lucrările ce se vor executa în zona de suprapunere cu siturile ROSCI0135, ROSPA092 și Rezervația naturală „Pietrosu” se fac următoarele precizări:

- Cea mai mare parte a suprafeței (cca. 59%) se va parcurge doar cu lucrări de îngrijire și conducere a arboretelor. Pe o mare parte din această suprafață (cca. 24%) se vor efectua rărituri, respectiv intervenții care au o intensitate de intervenție de 22 m³/an/ha.

- Tăieri de igienă se vor executa pe cca. 34% din întreaga suprafață de suprapunere cu ariile protejate de interes comunitar, respectiv intervenții care au o intensitate de intervenție de sub 1m³/an/ha. Aceste tăieri de igienă se execută numai atunci când este cazul și dacă este cazul.

- Pe o suprafață relativ restrânsă, de cca. 1% din suprafața de suprapunere pe situri, se vor executa curățiri. Această lucrare, precum și răriturile, reprezintă modalitatea de a îndruma aceste arborete către caracteristicile de bază ale habitatelor. Lucrarea, prin faptul că se execută foarte diversificat în spațiu și timp nu poate să aibă decât un impact foarte slab și de scurtă durată. Acest aspect va fi însă compensat de faptul că se vor obține arborete viguroase care să corespundă habitatelor naturale protejate, arborete cu o capacitate productivă ridicată și cu aspectele de biodiversitate conservate. Deci, aplicarea lucrărilor de îngrijire contribuie la conservarea habitatelor.

- O pondere relativ mică o au lucrările de regenerare a arboretelor (cca. 7% din suprafața de suprapunere pe sit), respectiv aplicarea tratamentelor de regenerare.

- Tăieri rase se vor executa doar pe 0,24% din suprafața de suprapunere pe situri. Aceste tăieri se vor face doar în arboretele care, din cauza stării lor, necesită refacerea sau substituirea vechiului arboret. Aceste tăieri sunt urmate imediat de împăduriri, care se fac cu specii caracteristice stațiunii. Având în vedere că aceste tăieri se execută pentru regenerare arboretelor, efectul lor benefic asupra habitatului și mediului în ansamblu este cu mult mai mare decât eventualul „stres” de mediu creat, acesta manifestându-se pe suprafețe foarte mici și pe perioade scurte de timp.

- Tăieri progresive de însămânțare se vor efectua pe 80,29 ha în cei patru ani rămași de aplicare a amenajamentului, sub 2% din suprafața de suprapunere cu siturile menționate. Prin aceste tăieri se asigură continuitatea vegetației forestiere și permanența mediului de viață forestier, caracteristica acestui tratament fiind că nu se dezgolește complet solul, iar mersul tăierilor este determinat de regenerarea naturală în sensul că o nouă tăiere se poate face doar după regenerarea suprafeței tăiate anterior. Datorită acestui fapt și ponderii reduse a suprafeței de parcurs, eventualul „stres” de mediu creat poate fi considerat ca nesemnificativ.

- Tăieri progresive de punere în lumină se vor efectua doar pe 30,78 ha în cei patru ani rămași de aplicare a amenajamentului, cca. 0,6% din suprafața de suprapunere cu siturile menționate. Prin aceste tăieri se asigură continuitatea vegetației forestiere și permanența mediului de viață forestier, caracteristica acestui tratament fiind că nu se dezgolește complet solul, iar mersul tăierilor este determinat de regenerarea naturală în sensul că o nouă tăiere se poate face doar după regenerarea suprafeței tăiate anterior. Datorită acestui fapt și ponderii reduse a suprafeței de parcurs, eventualul „stres” de mediu creat poate fi considerat ca nesemnificativ.

- Tăieri progresive de racordare se vor efectua doar pe 83,25 ha în cei patru ani rămași de aplicare a amenajamentului, sub 2% din suprafața de suprapunere cu siturile menționate. Prin aceste tăieri se asigură continuitatea vegetației forestiere și permanența mediului de viață forestier, caracteristica acestui tratament fiind că nu se dezgolește complet solul, tăierea fiind posibilă numai când regenerarea naturală este de peste 70% din suprafață. Datorită acestui fapt și ponderii reduse a suprafeței de parcurs, eventualul „stres” de mediu creat poate fi considerat ca nesemnificativ.

- Tăieri progresive cu împăduriri sub masiv se vor efectua pe 123,29 ha în cei patru ani rămași de aplicare a amenajamentului (30,8 ha/an), ceea ce reprezintă 2,5% din suprafața de

suprapunere cu situl menționat. Prin aceste tăieri se asigură continuitatea vegetației forestiere și permanența mediului de viață forestier, caracteristica acestui tratament fiind că nu se dezgolește complet solul (se deschid doar mici ochiuri, care se împăduresc, urmate de o lărgire a acestora, unde se intervine cu împăduriri, iar la final se racordează ochiurile și se împădurește suprafața rămasă), iar mersul tăierilor este determinat de reușita plantațiilor în sensul că o nouă tăiere se poate face doar după reușita plantației de pe suprafețele tăiate anterior. Datorită acestui fapt și ponderii reduse a suprafeței de parcurs, eventualul „stres” de mediu creat poate fi considerat ca nesemnificativ.

- Suprafața pe care se fac tăieri de regenerare cu recoltarea integrală a masei lemnoase este de 94,93 ha (respectiv 23,7 ha/an, ceea ce reprezintă sub 2%/ an din suprafața de suprapunere cu ROSCI0135 și ROSPA0092).

- Tăieri de conservare se vor executa doar pe 0,12% din suprafața de suprapunere pe situri. Aceste tăieri urmăresc asigurarea unei stări fitosanitare corespunzătoare și regenerarea lentă, fără riscuri, a acestor arborete a căror funcție principală este protecția condițiilor de mediu. Impactul acestor lucrări va fi mic și de scurtă durată. De regulă, într-un deceniu de aplicare a amenajamentului, o suprafață se parcurge o singură dată cu tăieri de conservare.

- Amenajamentul prevede și lucrări de împădurire și de îngrijire a culturilor, lucrări cu caracter benefic în conservarea habitatelor, dar și în ceea ce privește menținerea performanțelor de mediu. Împăduririle ce se vor executa se vor face cu specii corespunzătoare tipurilor natural fundamentale de pădure, ceea ce înseamnă de fapt conservarea habitatelor. În unele cazuri (mai ales la împăduririle ce urmează tăierilor rase) acest lucru înseamnă de fapt „renaturare”.

În ceea ce privește speciile de mamifere, reptile și amfibieni, acestea nu pot fi afectate deoarece, după cum s-a mai arătat, lucrările sunt dispersate atât în timp cât și în spațiu și cu un minim de grijă la aplicarea lucrărilor se poate evita orice fel de impact care, de altfel, nu poate fi decât minor și de scurtă durată. Ca o confirmare a acestei situații, se poate aprecia că populațiile de mamifere n-au fost afectate nici în trecut, deși astfel de lucrări s-au executat dintotdeauna. În ceea ce privește speciile de pești, prin tehnica de aplicare a lucrărilor se va avea grijă ca apele din zonă să fie deranjate cât mai puțin sau chiar deloc.

Amenajamentul face recomandări privind modul de aplicare al acestor lucrări de așa natură încât impactul să fie minimal. Impactul lucrărilor propuse de amenajament asupra speciilor protejate este foarte mic, practic nesemnificativ și poate fi demonstrat prin faptul că de-a lungul timpului aceste lucrări au fost executate permanent, iar efectivul și calitatea speciilor respective nu a fost afectate.

E.1.3. ROSPA0096 - Pădurea Miclești

Evidența lucrărilor propuse/prevăzute în amenajamente, în suprafețele de fond forestier din O.S. Dobrovăț, peste care se suprapune situl ROSPA0096 pe u.a, grupe și categorii funcționale și în raport cu tipurile de pădure și tipurile de habitat în care sunt incluse

Tabelul 6.3.1.

U.P.	u.a.	S. U. P.	Supra- fața -ha-	Situl Natura 2000	Tip de pădure	Tip de habitat	Grupa funcț.	Categoriile funcționale	Vârsta -ani-	Con- sis- tența	Lucrări propușe	Impact
IV	8	M	2,90	ROSPA0096	5514	R4126	1	2E 2A 5M	35	0,8	tăieri de igienă	impact neutru
IV	9 B	A	0,65	ROSPA0096	5514	R4126	1	5M	60	0,7	tăieri de igienă	impact neutru
IV	12 A	A	30,80	ROSPA0096	5512	R4126	1	5M	75	0,8	tăieri de igienă	impact neutru
IV	12 B	A	1,82	ROSPA0096	5514	R4126	1	5M	55	0,8	tăieri de igienă	impact neutru
IV	12 D	A	0,78	ROSPA0096	5512	R4126	1	5M	60	0,8	tăieri de igienă	impact neutru
IV	13 A	A	39,08	ROSPA0096	5512	R4126	1	5M	75	0,8	tăieri de igienă	impact neutru
IV	13 B	A	0,79	ROSPA0096	5512	R4126	1	5M	60	0,8	tăieri de igienă	impact neutru
IV	13 C	A	0,38	ROSPA0096	5514	R4126	1	5M	55	0,8	tăieri de igienă	impact neutru
IV	14 A	A	24,98	ROSPA0096	5512	R4126	1	5M	90	0,7	tăieri de igienă	impact neutru
IV	14 B	A	14,42	ROSPA0096	5512	R4126	1	5M	90	0,7	tăieri progresive cu împăduriri sub masiv, ajutorarea regenerării naturale, îngrijirea culturilor	impact negativ nesemnificativ
IV	15 B	A	5,55	ROSPA0096	5211	R4123	1	5M	65	0,8	tăieri de igienă	impact neutru
IV	15 C	A	2,51	ROSPA0096	5211	R4123	1	5M	70	0,8	tăieri de igienă	impact neutru
IV	15 E	A	2,26	ROSPA0096	5221	R4123	1	5M	70	0,7	tăieri de igienă	impact neutru
IV	17 B	A	2,41	ROSPA0096	5514	R4126	1	5M	75	0,8	tăieri de igienă	impact neutru
IV	17 C	A	0,69	ROSPA0096	5514	R4126	1	5M	55	0,8	tăieri de igienă	impact neutru
IV	17 D	A	0,87	ROSPA0096	5512	R4126	1	5M	75	0,8	tăieri de igienă	impact neutru
IV	17 E	A	6,92	ROSPA0096	5512	R4126	1	5M	80	0,7	tăieri progresive cu împăduriri sub masiv, ajutorarea regenerării naturale, îngrijirea culturilor	impact negativ nesemnificativ
IV	17 F	A	5,07	ROSPA0096	6311	R4147	1	5M	20	0,8	rărituri	impact pozitiv nesemnificativ

U.P.	u.a.	S. U. P.	Supra- fața -ha-	Situl Natura 2000	Tip de pădure	Tip de habitat	Grupa funcț.	Categorii funcționale	Vârsta -ani-	Con- sis- tența	Lucrări propușe	Impact
IV	17 G	A	1,40	ROSPA0096	5512	R4126	1	5M	30	0,8	rărituri	impact pozitiv neseemnificativ
IV	17 H	A	2,90	ROSPA0096	5514	R4126	1	5M	30	0,8	tăieri de igienă	impact neutru
IV	18 B	A	2,44	ROSPA0096	5514	R4126	1	5M	75	0,8	tăieri de igienă	impact neutru
IV	18 C	A	45,56	ROSPA0096	5512	R4126	1	5M	70	0,8	tăieri de igienă	impact neutru
IV	18 D	A	1,49	ROSPA0096	5514	R4126	1	5M	85	0,7	tăieri de igienă	impact neutru
IV	18 E	A	4,93	ROSPA0096	5512	R4126	1	5M	70	0,5	tăieri rase în parchete mici, împăduriri, îngrijirea culturilor	impact negativ neseemnificativ
IV	19 A	K	20,70	ROSPA0096	5514	R4126	1	5H 5M	95	0,7	tăieri de igienă	impact neutru
IV	19 B	A	4,09	ROSPA0096	5514	R4126	1	5M	90	0,8	tăieri progresive cu împăduriri sub masiv, îngrijirea culturilor	impact negativ neseemnificativ
IV	20 A	A	11,44	ROSPA0096	5514	R4126	1	5M	95	0,8	tăieri de igienă (tăieri progresive în deceniul II)	impact neutru
IV	21 A	A	7,33	ROSPA0096	5514	R4126	1	5M	70	0,8	tăieri de igienă	impact neutru
IV	21 B	A	0,25	ROSPA0096	6311	R4147	1	5M	70	0,8	tăieri de igienă	impact neutru
IV	21 C	A	0,44	ROSPA0096	5514	R4126	1	5M	65	0,8	tăieri de igienă	impact neutru
IV	22 A	A	11,96	ROSPA0096	5512	R4126	1	5M	70	0,8	tăieri de igienă	impact neutru
IV	22 B	A	2,81	ROSPA0096	5512	R4126	1	5M	70	0,8	tăieri de igienă	impact neutru
IV	22 C	A	4,62	ROSPA0096	5514	R4126	1	5M	60	0,8	tăieri de igienă	impact neutru
IV	22 D	A	4,33	ROSPA0096	5514	R4126	1	5M	80	0,8	tăieri de igienă	impact neutru
IV	24 A	A	13,10	ROSPA0096	5514	R4126	1	5M	95	0,7	tăieri de igienă (tăieri progresive în deceniul II)	impact neutru
IV	24 B	A	0,93	ROSPA0096	6311	R4147	1	5M	70	0,3	îngrijirea culturilor	impact

U.P.	u.a.	S. U. P.	Supra- fața -ha-	Situl Natura 2000	Tip de pădure	Tip de habitat	Grupa funcț.	Categorii funcționale	Vârsta -ani-	Con- sis- tența	Lucrări propușe	Impact
												negativ neseemnificativ
IV	24 D	A	2,02	ROSPA0096	5514	R4126	1	5M	75	0,8	tăieri de igienă	impact neutru
IV	25 A	A	1,63	ROSPA0096	5514	R4126	1	5M	65	0,8	tăieri de igienă	impact neutru
IV	25 B	A	7,73	ROSPA0096	5512	R4126	1	5M	60	0,8	tăieri de igienă	impact neutru
IV	25 C	A	0,75	ROSPA0096	5514	R4126	1	5M	55	0,8	tăieri de igienă	impact neutru
IV	25 D	A	0,52	ROSPA0096	5514	R4126	1	5M	25	0,4	ajutorarea regenerării naturale	impact pozitiv neseemnificativ
IV	25 E	A	0,32	ROSPA0096	5512	R4126	1	5M	65	0,8	tăieri de igienă	impact neutru
IV	25 F	A	0,39	ROSPA0096	5512	R4126	1	5M	60	0,8	tăieri de igienă	impact neutru
IV	26 A	A	2,94	ROSPA0096	5514	R4126	1	5M	85	0,7	tăieri de igienă	impact neutru
IV	26 B	A	3,29	ROSPA0096	5514	R4126	1	5M	65	0,7	tăieri de igienă	impact neutru
IV	26 C	A	2,16	ROSPA0096	5512	R4126	1	5M	60	0,7	tăieri de igienă	impact neutru
IV	26 D	A	6,26	ROSPA0096	5514	R4126	1	5M	100	0,7	tăieri de igienă	impact neutru
IV	26 F	A	0,69	ROSPA0096	5514	R4126	1	5M	80	0,7	tăieri de igienă	impact neutru
IV	26 G	A	0,63	ROSPA0096	5514	R4126	1	5M	50	0,8	tăieri de igienă	impact neutru
IV	27 A	A	0,75	ROSPA0096	5514	R4126	1	5M	45	0,8	rărituri	impact pozitiv neseemnificativ
IV	27 B	A	5,08	ROSPA0096	5514	R4126	1	5M	70	0,8	tăieri de igienă	impact neutru
IV	27 C	A	20,33	ROSPA0096	5514	R4126	1	5M	65	0,8	tăieri de igienă	impact neutru
IV	27 D	A	2,85	ROSPA0096	5514	R4126	1	5M	30	0,8	rărituri	impact pozitiv neseemnificativ
IV	28 A	A	7,87	ROSPA0096	5512	R4126	1	5M	65	0,8	tăieri de igienă	impact neutru
IV	28 B	A	25,31	ROSPA0096	5514	R4126	1	5M	65	0,8	tăieri de igienă	impact neutru
IV	28 C	A	0,27	ROSPA0096	5512	R4126	1	5M	15	0,7	tăieri de igienă	impact neutru
IV	29 A	A	33,09	ROSPA0096	5514	R4126	1	5M	70	0,8	tăieri de igienă	impact neutru
IV	29 B	A	0,52	ROSPA0096	5514	R4126	1	5M	25	0,8	tăieri de igienă	impact neutru
IV	29 C	A	0,22	ROSPA0096	5514	R4126	1	5M	5	0,8	curățiri	impact pozitiv neseemnificativ

U.P.	u.a.	S. U. P.	Supra- fața -ha-	Situl Natura 2000	Tip de pădure	Tip de habitat	Grupa funcț.	Categorii funcționale	Vârsta -ani-	Con- sis- tența	Lucrări propușe	Impact
IV	32 A	A	2,99	ROSPA0096	5412	R4138	1	5M	55	0,8	tăieri de igienă	impact neutru
IV	32 B	A	0,52	ROSPA0096	5412	R4138	1	5M	75	0,7	tăieri de igienă	impact neutru
IV	32 C	A	3,30	ROSPA0096	5412	R4138	1	5M	55	0,7	tăieri de igienă	impact neutru
IV	33 A	A	24,15	ROSPA0096	5514	R4126	1	5M	55	0,8	tăieri de igienă	impact neutru
IV	33 B	A	5,04	ROSPA0096	5514	R4126	1	5M	115	0,3	îngrijirea semințșului, degajări	impact pozitiv ne semnificativ
IV	33 D	A	8,38	ROSPA0096	5514	R4126	1	5M	35	0,9	rărituri	impact pozitiv ne semnificativ
IV	33 E	A	9,57	ROSPA0096	5514	R4126	1	5M	10	0,9	curățiri	impact pozitiv ne semnificativ
IV	34 B	A	19,25	ROSPA0096	5514	R4126	1	5M	35	0,9	rărituri	impact pozitiv ne semnificativ
IV	34 C	A	0,35	ROSPA0096	5514	R4126	1	5M	30	0,7	tăieri de igienă	impact neutru
IV	35 A	A	15,19	ROSPA0096	5514	R4126	1	5M	30	0,9	rărituri	impact pozitiv ne semnificativ
IV	35 B	A	11,40	ROSPA0096	5514	R4126	1	5M	40	0,8	rărituri	impact pozitiv ne semnificativ
IV	36 A	A	12,77	ROSPA0096	5514	R4126	1	5M	20	0,9	rărituri	impact pozitiv ne semnificativ
IV	37 A	A	17,15	ROSPA0096	5514	R4126	1	5M	115	0,6	tăieri progresive de punere în lumină ajutorarea regenerării naturale, îngrijirea semințșului	impact negativ ne semnificativ
IV	37 B	A	3,00	ROSPA0096	5512	R4126	1	5M	40	0,8	rărituri	impact pozitiv ne semnificativ
IV	37 C	A	0,99	ROSPA0096	5514	R4126	1	5M	40	0,8	rărituri	impact pozitiv ne semnificativ
IV	37 D	A	0,85	ROSPA0096	5514	R4126	1	5M	20	0,7	tăieri de igienă	impact neutru

U.P.	u.a.	S. U. P.	Supra- fața -ha-	Situl Natura 2000	Tip de pădure	Tip de habitat	Grupa funcț.	Categorii funcționale	Vârsta -ani-	Con- sis- tența	Lucrări propușe	Impact
IV	38 A	A	1,48	ROSPA0096	5514	R4126	1	5M	65	0,7	tăieri de igienă	impact neutru
IV	38 B	A	0,49	ROSPA0096	5412	R4138	1	5M	45	0,7	tăieri de igienă	impact neutru
IV	38 C	A	4,57	ROSPA0096	5514	R4126	1	5M	45	0,7	tăieri de igienă	impact neutru
IV	38 D	A	3,75	ROSPA0096	5514	R4126	1	5M	45	0,8	rărituri	impact pozitiv ne semnificativ
IV	38 E	A	6,02	ROSPA0096	5514	R4126	1	5M	5	0,8	degajări	impact pozitiv ne semnificativ
IV	38 F	A	0,33	ROSPA0096	5514	R4126	1	5M	10	0,7	tăieri de igienă	impact neutru
IV	38 G	A	1,85	ROSPA0096	5514	R4126	1	5M	45	0,8	rărituri	impact pozitiv ne semnificativ
IV	38 H	A	27,56	ROSPA0096	5514	R4126	1	5M	10	0,9	degajări	impact pozitiv ne semnificativ
IV	38 I	A	3,33	ROSPA0096	5514	R4126	1	5M	55	0,7	tăieri de igienă	impact neutru
IV	38 J	A	2,05	ROSPA0096	5512	R4126	1	5M	35	0,9	rărituri	impact pozitiv ne semnificativ
IV	38 K	A	6,25	ROSPA0096	5514	R4126	1	5M	35	0,9	rărituri	impact pozitiv ne semnificativ
IV	38 L	A	0,45	ROSPA0096	5514	R4126	1	5M	20	0,8	tăieri de igienă	impact neutru
IV	39 C	A	3,02	ROSPA0096	5514	R4126	1	5M	65	0,7	tăieri de igienă	impact neutru
IV	39 D	A	2,20	ROSPA0096	5514	R4126	1	5M	80	0,7	tăieri de igienă	impact neutru
IV	40 A	A	2,34	ROSPA0096	5514	R4126	1	5M	70	0,7	tăieri de igienă	impact neutru
IV	40 B	A	19,38	ROSPA0096	5314	R4127	1	5M	125	0,2	tăieri progresive de racordare, împăduriri îngrijirea semințșului, degajări	impact negativ ne semnificativ
IV	40 D	A	2,62	ROSPA0096	5314	R4127	1	5M	30	0,8	tăieri în crâng de jos, ajutorarea regenerării naturale	impact negativ ne semnificativ

U.P.	u.a.	S. U. P.	Supra- fața -ha-	Situl Natura 2000	Tip de pădure	Tip de habitat	Grupa funcț.	Categorii funcționale	Vârsta -ani-	Con- sis- tența	Lucrări propușe	Impact
IV	40 E	A	0,61	ROSPA0096	5514	R4126	1	5M	60	0,7	tăieri de igienă	impact neutru
IV	41 C	A	0,53	ROSPA0096	5514	R4126	1	5M	60	0,7	tăieri de igienă	impact neutru
IV	42 A	A	4,49	ROSPA0096	5514	R4126	1	5M	65	0,8	tăieri de igienă	impact neutru
IV	42 B	A	8,13	ROSPA0096	5514	R4126	1	5M	60	0,7	tăieri de igienă	impact neutru
IV	42 E	A	3,18	ROSPA0096	5314	R4127	1	5M	60	0,8	tăieri de igienă	impact neutru
IV	42 F	A	0,59	ROSPA0096	5514	R4126	1	5M	15	0,8	tăieri de igienă	impact neutru
IV	42 G	A	0,33	ROSPA0096	5514	R4126	1	5M	15	0,9	curățiri	impact pozitiv ne semnificativ
IV	43 A	A	0,50	ROSPA0096	5314	R4127	1	5M	5	0,8	curățiri	impact pozitiv ne semnificativ
IV	43 B	A	21,93	ROSPA0096	5314	R4127	1	5M	60	0,8	tăieri de igienă	impact neutru
IV	43 C	A	0,85	ROSPA0096	5314	R4127	1	5M	5	0,8	curățiri	impact pozitiv ne semnificativ
IV	43 D	A	0,18	ROSPA0096	5314	R4127	1	5M	60	0,7	tăieri de igienă	impact neutru
IV	43 E	A	1,03	ROSPA0096	5514	R4126	1	5M	60	0,7	tăieri de igienă	impact neutru
IV	44 A	A	15,18	ROSPA0096	4331	R4120	1	5M	70	0,8	tăieri de igienă	impact neutru
IV	44 B	A	0,54	ROSPA0096	4311	R4118	1	5M	60	0,8	tăieri de igienă	impact neutru
IV	44 C	A	1,95	ROSPA0096	4331	R4120	1	5M	60	0,8	tăieri de igienă	impact neutru
IV	44 D	A	0,94	ROSPA0096	4311	R4118	1	5M	45	0,8	tăieri de igienă	impact neutru
IV	44 E	A	29,79	ROSPA0096	4331	R4120	1	5M	60	0,8	tăieri de igienă	impact neutru
IV	46 B	A	3,92	ROSPA0096	4311	R4118	1	5M	70	0,8	tăieri de igienă	impact neutru
IV	46 C	A	1,40	ROSPA0096	4311	R4118	1	5M	70	0,7	tăieri de igienă	impact neutru
IV	47 A	A	4,15	ROSPA0096	4311	R4118	1	5M	65	0,7	tăieri de igienă	impact neutru
IV	47 B	A	19,60	ROSPA0096	5314	R4127	1	5M	40	0,9	rărituri	impact pozitiv ne semnificativ
IV	47 C	A	0,84	ROSPA0096	5314	R4127	1	5M	60	0,7	tăieri de igienă	impact neutru
IV	48 A	A	5,09	ROSPA0096	4311	R4118	1	5M	65	0,8	tăieri de igienă	impact neutru
IV	48 B	A	3,85	ROSPA0096	5312	R4127	1	5M	65	0,8	tăieri de igienă	impact neutru
IV	48 D	A	0,70	ROSPA0096	4311	R4118	1	5M	55	0,8	tăieri de igienă	impact neutru

U.P.	u.a.	S. U. P.	Supra- fața -ha-	Situl Natura 2000	Tip de pădure	Tip de habitat	Grupa funcț.	Categoriile funcționale	Vârsta -ani-	Con- sis- tența	Lucrări propușe	Impact
IV	48 E	M	1,02	ROSPA0096	4311	R4118	1	2A 5M	50	0,7	tăieri de conservare, ajutorarea regenerării naturale	impact negativ nesemnificativ
IV	48 F	A	1,24	ROSPA0096	4311	R4118	1	5M	65	0,7	tăieri de igienă	impact neutru
IV	48 G	A	0,59	ROSPA0096	4311	R4118	1	5M	55	0,8	tăieri de igienă	impact neutru
IV	48 H	A	0,78	ROSPA0096	5314	R4127	1	5M	65	0,7	tăieri de igienă	impact neutru
IV	48 J	A	0,28	ROSPA0096	4331	R4120	1	5M	65	0,7	tăieri de igienă	impact neutru
IV	48 K	A	1,79	ROSPA0096	4331	R4120	1	5M	70	0,8	tăieri de igienă	impact neutru
IV	48V		0,34	ROSPA0096								alte terenuri
IV	49 A	A	1,30	ROSPA0096	5314	R4127	1	5M	60	0,7	tăieri de igienă	impact neutru
IV	49 C	A	1,55	ROSPA0096	5312	R4127	1	5M	85	0,7	tăieri de igienă	impact neutru
IV	49 E	A	0,35	ROSPA0096	5312	R4127	1	5M	65	0,7	tăieri de igienă	impact neutru
IV	50 B	A	5,89	ROSPA0096	5312	R4127	1	5M	65	0,7	tăieri de igienă	impact neutru
IV	50 C	A	8,75	ROSPA0096	4331	R4120	1	5M	145	0,7	tăieri progresive de punere în lumină, îngrijirea semințişului, degajări	impact negativ nesemnificativ
IV	51 A	A	7,30	ROSPA0096	4331	R4120	1	5M	145	0,7	îngrijirea semințişului, degajări	impact pozitiv nesemnificativ
IV	51 B	A	1,20	ROSPA0096	4331	R4120	1	5M	145	0,6	tăieri progresive de racordare, împăduriri, îngrijirea semințişului, degajări	impact negativ nesemnificativ
IV	52 A	A	45,50	ROSPA0096	5312	R4127	1	5M	35	0,8	rărituri	impact pozitiv

U.P.	u.a.	S. U. P.	Supra- fața -ha-	Situl Natura 2000	Tip de pădure	Tip de habitat	Grupa funcț.	Categorii funcționale	Vârsta -ani-	Con- sis- tența	Lucrări propușe	Impact	
												ne semnificativ	
IV	52 C	A	0,95	ROSPA0096	5312	R4127	1	5M		30	0,9	rărituri	impact pozitiv ne semnificativ
IV	53 A	A	0,53	ROSPA0096	6311	R4147	1	5M		60	0,8	tăieri de igienă	impact neutru
IV	53 B	A	0,44	ROSPA0096	6311	R4147	1	5M		80	0,8	tăieri de igienă	impact neutru
IV	54 C	A	0,70	ROSPA0096	5514	R4126	1	5M		80	0,7	tăieri de igienă	impact neutru
IV	54 D	A	0,61	ROSPA0096	5312	R4127	1	5M		35	0,7	tăieri de igienă	impact neutru
IV	55 A	A	29,05	ROSPA0096	5512	R4126	1	5M		50	0,8	rărituri	impact pozitiv ne semnificativ
IV	55 B	A	2,27	ROSPA0096	5514	R4126	1	5M		50	0,8	rărituri	impact pozitiv ne semnificativ
IV	55 C	A	1,12	ROSPA0096	5514	R4126	1	5M		50	0,8	rărituri	impact pozitiv ne semnificativ
IV	55 D	A	0,50	ROSPA0096	5514	R4126	1	5M		80	0,7	tăieri de igienă	impact neutru
IV	55 E	A	3,47	ROSPA0096	5514	R4126	1	5M		80	0,7	tăieri de igienă	impact neutru
IV	81 A	M	10,87	ROSPA0096	5412	R4138	1	2E 5M		45	0,7	ajutorarea regenerării naturale	impact pozitiv ne semnificativ
IV	81 B	M	13,85	ROSPA0096	5412	R4138	1	2E 5M		5	0,9	curățiri	impact pozitiv ne semnificativ
IV	82 A	M	4,96	ROSPA0096	5412	R4138	1	2E 5M		45	0,7	ajutorarea regenerării naturale, îngrijirea semințșului	impact pozitiv ne semnificativ
IV	82 B	M	3,93	ROSPA0096	5412	R4138	1	2E 5M		5	0,9	curățiri	impact pozitiv ne semnificativ
IV	83 A	M	34,32	ROSPA0096	5412	R4138	1	2E 5M		40	0,8	rărituri	impact pozitiv ne semnificativ
IV	83 B	M	4,59	ROSPA0096	5514	R4126	1	2E 5M		40	0,7	tăieri de igienă	impact neutru
IV	83 C	M	0,63	ROSPA0096	5514	R4126	1	2E 5M		40	0,7	tăieri de igienă	impact neutru
IV	83 E	M	0,72	ROSPA0096	5412	R4138	1	2E 5M		40	0,7	tăieri de conservare,	impact negativ

Totalurile pe categorii de lucrări care se execută în suprafața de suprapunere cu situl ROSPA0096 – „Pădurea Miclești“ sunt prezentate în tabelul de mai jos.

Tabelul 6.3.2.

Nr. crt.	Lucrarea	Suprafața de parcurs în cei 4 ani rămași de aplicare a amenajamentului	%	
			Raportat la suprafața de suprapunere cu situl ROSPA0096	Raportat la întreaga suprafață a ROSPA0096
Lucrări de împăduriri, completarea regenerărilor naturale și a culturilor și lucrări de îngrijire a tinereturilor				
1	Împăduriri	8,48	0,80	0,10
2	Îngrijirea culturilor	9,38	0,89	0,11
3	Îngrijirea semințșului	3,45	0,33	0,04
4	Degajări	66,69	0,65	0,08
Total		94,88	8,99	1,10
Lucrări de îngrijire și conducere a arboretelor				
5	Curățiri	27,90	2,64	0,32
6	Rărituri	277,76	26,32	3,23
7	Tăieri de igienă	574,12	54,40	6,67
Total		879,78	83,36	10,22
Lucrări de regenerare a pădurilor				
Tratamentul tăierilor progresive				
8	Tăieri progresive de punere în lumină	25,90	2,45	0,30
9	Tăieri progresive de racordare	20,58	1,95	0,24
10	Tăieri progresive cu împăduriri sub masiv	25,43	2,41	0,30
Total tăieri progresive		71,91	6,81	0,84
Tratamentul tăierilor în crâng				
11	Tăieri în crâng de jos, urmate sau nu de împăduriri	2,62	0,25	0,03
Total tăieri în crâng		2,62	0,25	0,03

Nr. crt.	Lucrarea	Suprafața de parcurs în cei 4 ani rămași de aplicare a amenajamentului	%	
			Raportat la suprafața de suprapunere cu situl ROSPA0096	Raportat la întreaga suprafață a ROSPA0096
Tratamentul tăierilor rase				
12	Tăieri rase în parchete mici	1,93	0,18	0,02
Total tăieri rase		1,93	0,18	0,02
Total tăieri de regenerare, din care:		76,46	7,24	0,89
13	Cu recoltarea parțială a masei lemnoase	51,33	4,86	0,60
14	Cu recoltarea totală a masei lemnoase	25,13	2,38	0,29
Lucrări de conservare				
15	Tăieri de conservare	4,28	0,41	0,05
Total tăieri de conservare		4,28	0,41	0,05
Total lucrări în ROSPA0096		1821,08	100,00	12,27
Suprafața de suprapunere a sitului ROSPA0096		1055,40		
Suprafața totală a sitului ROSPA0096		8604,70		

Referitor la lucrările ce se vor executa în zona de suprapunere cu situl ROSPA0096 se fac următoarele precizări:

- Cea mai mare parte a suprafeței (peste 83%) se va parcurge doar cu lucrări de îngrijire și conducere a arboretelor. Pe o mare parte din această suprafață (cca. 26%) se vor executa rărituri. Această lucrare, precum și curățirile, reprezintă modalitatea de a îndruma aceste arborete către caracteristicile de bază ale habitatelor. Lucrarea, prin faptul că se execută foarte diversificat în spațiu și timp nu poate să aibă decât un impact foarte slab și de scurtă durată. Acest aspect va fi însă compensat de faptul că se vor obține arborete viguroase care să corespundă habitatelor naturale protejate, arborete cu o capacitate productivă ridicată și cu aspectele de biodiversitate conservate. Deci, aplicarea lucrărilor de îngrijire contribuie la conservarea habitatelor.

- Pe o suprafață de cca. 3% din suprafața de suprapunere pe sit se vor efectua curățiri, respectiv intervenții care au o intensitate de intervenție de 6 m³/an/ha.

- Tăieri de igienă se vor executa pe o suprafață de cca. 54% din întreaga suprafață de suprapunere cu situl, respectiv intervenții care au o intensitate de intervenție de sub 1 m³/an/ha. Aceste tăieri de igienă se execută numai atunci când este cazul și dacă este cazul.

- O pondere mică o au lucrările de regenerare a arboretelor (cca. 7% din suprafața de suprapunere pe sit), respectiv aplicarea tratamentelor de regenerare.

- Tratamentul tăierilor în crâng se va executa pe 0,25% din suprafața de suprapunere pe sit, o suprafață aproape nesemnificativă, și presupune că exploatarea arboretului se va face printr-o tăiere de crâng simplu - tăiere de regenerare a salcâmului. La regenerarea astfel instalată (lăstărișul și drajonii de salcâm), se vor avea în vedere și semințișurile utilizabile instalate natural anterior tăierii sau eventualele completări ce se vor executa în ochiurile incomplet regenerate.

- Tăieri progresive de punere în lumină se vor efectua pe 25,90 ha în cei patru ani rămași de aplicare a amenajamentului (6,4 ha/an), ceea ce reprezintă cca. 2% din suprafața de suprapunere cu situl menționat. Prin aceste tăieri se asigură continuitatea vegetației forestiere și permanența mediului de viață forestier, caracteristica acestui tratament fiind că nu se dezgolește complet solul (se deschid doar mici ochiuri, care se lărgesc progresiv), iar mersul tăierilor este determinat de regenerarea naturală în sensul că o nouă tăiere se poate face doar după regenerarea suprafeței tăiate anterior. Datorită acestui fapt și ponderii reduse a suprafeței de parcurs, eventualul „stres” de mediu creat poate fi considerat ca nesemnificativ.

- Tăieri progresive de racordare se vor efectua doar pe 20,58 ha în cei patru ani rămași de aplicare a amenajamentului, cca. 2% din suprafața de suprapunere cu situl menționat. Prin aceste tăieri se asigură continuitatea vegetației forestiere și permanența mediului de viață forestier, caracteristica acestui tratament fiind că nu se dezgolește complet solul, tăierea fiind posibilă numai când regenerarea naturală este de peste 70% din suprafață. Datorită acestui fapt și ponderii reduse a suprafeței de parcurs, eventualul „stres” de mediu creat poate fi considerat ca nesemnificativ.

- Tăieri progresive cu împăduriri sub masiv se vor efectua doar pe 25,43 ha în cei patru ani rămași de aplicare a amenajamentului (6,4 ha/an), ceea ce reprezintă cca. 2% din suprafața de suprapunere cu situl menționat. Prin aceste tăieri se asigură continuitatea vegetației forestiere și permanența mediului de viață forestier, caracteristica acestui tratament fiind că nu se dezgolește complet solul (se deschid doar mici ochiuri, care se împăduresc, urmate de o lărgire a acestora, unde se intervine cu împăduriri, iar la final se racordează ochiurile și se împădurește suprafața rămasă), iar mersul tăierilor este determinat de reușita plantațiilor în sensul că o nouă tăiere se poate face doar după reușita plantației de pe suprafețele tăiate anterior. Datorită acestui fapt și ponderii reduse a suprafeței de parcurs, eventualul „stres” de mediu creat poate fi considerat ca nesemnificativ.

- Tăieri rase se vor executa doar pe 0,18% din suprafața de suprapunere cu situl. Aceste tăieri se vor face doar în arboretele care din cauza stării lor necesită refacerea sau substituirea vechiului arboret. Aceste tăieri sunt urmate imediat de împăduriri, care se fac cu specii caracteristice stațiunii. Având în vedere că aceste tăieri se execută pentru regenerarea arboretelor, efectul lor benefic asupra habitatului și mediului în ansamblu este cu mult mai mare decât eventualul „stres” de mediu creat, acesta manifestându-se pe suprafețe foarte mici și pe perioade scurte de timp.

- Suprafața pe care se fac tăieri cu recoltarea integrală a masei lemnoase este de 25,13 ha (respectiv 6,2 ha/an, ceea ce reprezintă cca. 2,4 % din suprafața de suprapunere cu situl ROSPA0096).

- O parte redusă a suprafeței de suprapunere (cca. 0,4%) se va parcurge cu tăieri de conservare. Aceste tăieri urmăresc asigurarea unei stări fitosanitare corespunzătoare și regenerarea lentă,

fără riscuri, a acestor arborete a căror funcție principală este protecția condițiilor de mediu. Impactul acestor lucrări va fi mic și de scurtă durată. De regulă, într-un deceniu de aplicare a amenajamentului, o suprafață se parcurge o singură dată cu tăieri de conservare.

- Amenajamentul prevede și lucrări de împădurire, lucrări cu caracter benefic în conservarea habitatelor dar și în ceea ce privește menținerea performanțelor de mediu. Împăduririle ce se vor executa se vor face cu specii corespunzătoare tipurilor natural fundamentale de pădure, ceea ce înseamnă de fapt conservarea habitatelor. În unele cazuri (mai ales la împăduririle ce urmează tăierilor rase) acest lucru înseamnă de fapt „renaturare”.

În ceea ce privește speciile de mamifere, reptile și amfibieni, acestea nu pot fi afectate deoarece, după cum s-a mai arătat, lucrările sunt dispersate atât în timp cât și în spațiu și cu un minim de grijă la aplicarea lucrărilor se poate evita orice fel de impact care, de altfel, nu poate fi decât minor și de scurtă durată. Ca o confirmare a acestei situații, se poate aprecia că populațiile de mamifere n-au fost afectate nici în trecut, deși astfel de lucrări s-au executat dintotdeauna. În ceea ce privește speciile de pești, prin tehnica de aplicare a lucrărilor se va avea grijă ca apele din zonă să fie deranjate cât mai puțin sau chiar deloc.

Amenajamentul face recomandări privind modul de aplicare al acestor lucrări de așa natură încât impactul să fie minimal. Impactul lucrărilor propuse de amenajament asupra speciilor protejate este foarte mic, practic nesemnificativ și poate fi demonstrat prin faptul că de-a lungul timpului aceste lucrări au fost executate permanent, iar efectivul și calitatea speciilor respective nu a fost afectat.

E.1.4. Păduri care nu se suprapun cu arii naturale protejate

În următorul tabel se prezintă date referitoare la lucrările ce urmează a fi executate în pădurile care nu suprapun cu arii naturale protejate, la nivel de subparcelă.

Evidența lucrărilor propuse/prevăzute în amenajamente, în suprafețele de fond forestier din O.S. Dobrovăț, care nu se suprapun peste arii naturale protejate

Tabelul 6.4.1.

U.P.	u.a.	S. U. P.	Supra- fața -ha-	Situl Natura 2000	Tip de pădure	Tip de habitat	Grupa funcț.	Categorii funcționale	Vâr- sta -ani-	Con- sis- tența	Lucrări pro-puse	Impact
I	19 B	A	0,29		5152		2	1B	70	0,7	tăieri de igienă	impact neutru
I	20 A	A	19,68		5242		2	1B	20	0,9	rărituri	impact pozitiv nesemnificativ

U.P.	u.a.	S. U. P.	Suprafața	Situl Natura 2000	Tip de pădure	Tip de habitat	Grupa funcț.	Categorii funcționale	Vârsta -ani-	Consistența	Lucrări propuse	Impact
I	20 B	A	16,00		5152		2	1B	45	0,8	rărituri	impact pozitiv ne semnificativ
I	20 C	A	1,67		5153		2	1B	50	0,8	rărituri	impact pozitiv ne semnificativ
I	21 A	A	2,36		5153		2	1B	50	0,8	rărituri	impact pozitiv ne semnificativ
I	21 B	A	35,31		5243		2	1B	50	0,8	rărituri	impact pozitiv ne semnificativ
I	21 C	A	0,39		5243		2	1B	5	0,7	îngrijirea culturilor, completări	impact pozitiv ne semnificativ
I	22 A	A	1,03		5243		2	1B	45	0,7	tăieri de igienă	impact neutru
I	22 C	A	1,52		5243		2	1B	45	0,7	tăieri de igienă	impact neutru
I	22 D	A	0,52		5242		2	1B	5	0,6	îngrijirea culturilor, completări	impact pozitiv ne semnificativ
I	28 A	A	0,36		5152		2	1C	5	0,6	îngrijirea culturilor, completări	impact pozitiv ne semnificativ
I	28 B	A	4,46		5152		2	1B	120	0,7	tăieri progresive de punere în lumină, ajutorarea regenerării naturale, îngrijirea semințșului	impact negativ ne semnificativ
I	28 D	A	2,97		5152		2	1B	120	0,7	împăduriri, îngrijirea semințșului	impact pozitiv ne semnificativ
I	31 B	A	0,42		5152		2	1B	5	0,6	îngrijirea culturilor,	impact pozitiv ne semnificativ

U.P.	u.a.	S. U. P.	Supra- fața -ha-	Situl Natura 2000	Tip de pădure	Tip de habitat	Grupa funcț.	Categorii funcționale	Vâr- sta -ani-	Con- sis- tența	Lucrări propușe	Impact
											completări	
I	34 A	A	42,55		5153		2	1B	80	0,7	tăieri de igienă	impact neutru
I	34 B	A	1,52		5153		2	1B	65	0,4	tăieri de igienă	impact neutru
I	35 B	A	15,71		5153		2	1B	45	0,9	rărituri	impact pozitiv ne semnificativ
I	85 A	A	1,20		5153		2	1B	15	0,8	rărituri	impact pozitiv ne semnificativ
I	85 B	A	2,12		5153		2	1B	65	0,7	tăieri de igienă	impact neutru
I	85 C	A	1,62		5153		2	1B	15	0,7	tăieri de igienă	impact neutru
I	85 D	A	3,23		5152		2	1B	10	0,7	îngrijirea culturilor, completări	impact pozitiv ne semnificativ
I	85 E	A	8,76		7540		2	1B	20	0,8	rărituri	impact pozitiv ne semnificativ
II	78 A	M	2,4		5152		1	2E	35	0,8	rărituri	impact pozitiv ne semnificativ
II	78 B	M	0,83		5152		1	2I	15	0,5	completări	impact pozitiv ne semnificativ
II	78 C	M	1,54		5152		1	2E	35	0,8	tăieri de conservare, ajutorarea regenerării naturale	impact negativ ne semnificativ
II	78 D	M	1,73		5152		1	2E	35	0,8	tăieri de conservare, ajutorarea regenerării naturale	impact negativ ne semnificativ
III	1 C	A	12,72		7420		2	1B	110	0,4	tăieri progresive de racordare, împăduriri, îngrijirea semințișului	impact negativ ne semnificativ
III	2 A	A	39,44		7420		2	1B	105	0,4	tăieri progresive	impact negativ

U.P.	u.a.	S. U. P.	Suprafața	Situl Natura 2000	Tip de pădure	Tip de habitat	Grupa funcț.	Categorii funcționale	Vârsta -ani-	Consistența	Lucrări propuse	Impact	
											cu împăduriri sub masiv, ajutorarea regenerării naturale, degajări	ne semnificativ	
III	2 B	A	4,39		7420		2	1B		85	0,8	tăieri de igienă (tăieri progresive în deceniul II)	impact neutru
III	2 C	A	2,81		7410		2	1B		100	0,8	tăieri de igienă (tăieri progresive în deceniul II)	impact neutru
III	3 A	A	12,64		7420		2	1B		90	0,6	tăieri progresive de racordare, împăduriri, ajutorarea regenerării naturale, îngrijirea semințșului	impact negativ ne semnificativ
III	3 B	A	12,25		7420		2	1B		120	0,9	tăieri de igienă (tăieri progresive în deceniul II)	impact neutru
III	3 C	A	0,66		7420		2	1B		55	0,8	tăieri de igienă	impact neutru
III	3 D		10,76		7420		2	1B		35	0,9	rărituri	impact pozitiv ne semnificativ
III	3 E	A	2,77		7420		2	1B		10	0,9	rărituri	impact pozitiv ne semnificativ
III	3 F	A	7,33		7420		2	1B		100	0,9	tăieri de igienă (tăieri progresive în deceniul II)	impact neutru
III	4 B	A	15,78		7420		2	1B		110	0,7	tăieri progresive	impact negativ ne semnificativ

U.P.	u.a.	S. U. P.	Suprafața	Situl Natura 2000	Tip de pădure	Tip de habitat	Grupa funcț.	Categorii funcționale	Vârsta -ani-	Consistența	Lucrări propuse	Impact
											cu împăduriri sub masiv, ajutorarea regenerării naturale, îngrijirea culturilor	
III	4 C	A	6,4		7420		2	1B 5 M	5	0,7	îngrijirea culturilor	impact neutru
III	4 D	A	1,69		7410		2	1B 5 M	160	0,8	tăieri de igienă (tăieri progresive în deceniul II)	impact neutru
III	5 A	A	12,51		7420		2	1B 5 M	45	0,8	rărituri	impact pozitiv nesemnificativ
III	5 B	A	9,23		7430		2	1B	110	0,6	tăieri progresive cu împăduriri sub masiv, ajutorarea regenerării naturale, îngrijirea culturilor	impact negativ nesemnificativ
III	5 C	A	1,41		7420		2	1B 5 M	110	0,8	tăieri de igienă (tăieri progresive în deceniul II)	impact neutru
III	6 B	A	7,14		7420		2	1B	110	0,8	tăieri de igienă (tăieri progresive în deceniul II)	impact neutru
III	6 C	A	4,15		5152		2	1B	110	0,7	tăieri de igienă (tăieri progresive în deceniul II)	impact neutru
III	6 D	A	3,36		7420		2	1B	40	0,8	tăieri de igienă	impact neutru
III	7 A	A	35,4		7420		2	1B	110	0,8	tăieri de igienă	impact neutru
III	7 A	A	1,45							0,3	tăieri de igienă (tăieri progresive	impact neutru

U.P.	u.a.	S. U. P.	Suprafața	Situl Natura 2000	Tip de pădure	Tip de habitat	Grupa funcț.	Categorii funcționale	Vârsta -ani-	Consistența	Lucrări propuse	Impact	
											în deceniul II)		
III	8 A	A	3,14		7420		2	1B		110	0,8	tăieri de igienă (tăieri progresive în deceniul II)	impact neutru
III	8 B		11,81		5153		2	1B		110	0,6	tăieri de igienă (tăieri progresive în deceniul II)	impact neutru
III	8 C		4,42		7420		2	1B		100	0,7	tăieri de igienă (tăieri progresive în deceniul II)	impact neutru
III	8 D		3,51		7430		2	1B 5 M		110	0,8	tăieri de igienă (tăieri progresive în deceniul II)	impact neutru
III	9 A		31,2		7420		2	1B		110	0,7	tăieri de igienă (tăieri progresive în deceniul II)	impact neutru
III	9 C	A	0,24		7420		2	1B		25	0,7	tăieri de igienă	impact neutru
III	9 D	A	0,46		7420		2	1B		65	0,8	tăieri de igienă	impact neutru
III	9 F	A	0,44		7420		1	2E		5	0,7	curățiri	impact neutru
III	10 A	A	18,49		7420		2	1B		110	0,8	tăieri progresive cu împăduriri sub masiv, ajutorarea regenerării naturale, îngrijirea culturilor	impact negativ nesemnificativ
III	10 B	A	1,41		7420		2	1B		5	0,9	îngrijirea culturilor, completări, degajări	impact pozitiv nesemnificativ
III	10 C	A	10,24		5153		2	1B		110	0,9	tăieri de igienă (tăieri progresive	impact neutru

U.P.	u.a.	S. U. P.	Suprafața	Situl Natura 2000	Tip de pădure	Tip de habitat	Grupa funcț.	Categoriile funcționale	Vârsta -ani-	Consistența	Lucrări propuse	Impact	
											în deceniul II)		
III	12 A	M	11,79		7420		2	1B		110	0,9	tăieri de igienă (tăieri progresive în deceniul II)	impact neutru
III	22 A	A	4,08		7420		2	1B		45	0,6	rărituri	impact pozitiv ne semnificativ
III	22 B	A	4,05		7420		2	1B		45	0,6	rărituri	impact pozitiv ne semnificativ
III	22 C	A	0,43		7410		2	1B		5	0,9	îngrijirea culturilor, completări	impact pozitiv ne semnificativ
III	22 D	A	1,13		7420		2	1B		5	0,9	curățiri	impact pozitiv ne semnificativ
III	22 F	A	1,02		7420		2	1B		45	0,7	tăieri de igienă	impact neutru
III	22 G	A	0,81		7420		2	1B	5 M	45	0,7	tăieri de igienă	impact neutru
III	23 A	A	12,98		7420		2	1B		25		rărituri	impact pozitiv ne semnificativ
III	23 F	A	0,8		7420		2	1B		20	0,8	rărituri	impact pozitiv ne semnificativ
III	23 G	A	0,41		7420		2	1B	5 M	75	0,8	tăieri de igienă (tăieri progresive în deceniul II)	impact neutru
III	23 H	A	0,79		7420		2	1B		75	0,4	tăieri de igienă	impact neutru
III	24 A	A	3,61		7420		2	1B		50	0,8	tăieri de igienă	impact neutru
III	27 A		2,79		7410		1	2E		40	0,7	tăieri de igienă	impact neutru
III	27 B		16,34		7410		1	2E	5 M	5	0,8	rărituri	impact pozitiv ne semnificativ
III	27 C		14,94		7410		1	2E		40	0,7	ajutorarea regenerării naturale	impact pozitiv ne semnificativ
III	27 D	A	1,03		7420		1	2E		40	0,8	tăieri de igienă	impact neutru

U.P.	u.a.	S. U. P.	Supra- fața -ha-	Situl Natura 2000	Tip de pădure	Tip de habitat	Grupa funcț.	Categorii funcționale	Vâr- sta -ani-	Con- sis- tența	Lucrări propușe	Impact
III	27 E		4,88		7430		1	2E	60	0,7	rărituri	impact pozitiv neseemnificativ
III	27 G	M	1,03		7420		1	2E	40	0,2	tăieri de igienă	impact neutru
III	27 H	M	4,83		7420		1	2E	5	0,9	tăieri de igienă	impact neutru
III	28 A	M	32,96		7410		1	2E	40	0,9	tăieri de conservare, ajutorarea regenerării naturale, îngrijirea culturilor	impact negativ neseemnificativ
III	28 C		6,3		7430		1	2E	50	0,6	rărituri	impact pozitiv neseemnificativ
III	28 D	M	3,04		7410		1	2E	40	0,6	tăieri de conservare, ajutorarea regenerării naturale, îngrijirea culturilor	impact negativ neseemnificativ
III	29	M	29,41		7410		1	2E	40	0,9	tăieri de conservare, ajutorarea regenerării naturale, îngrijirea culturilor	impact negativ neseemnificativ
III	30 A	M	9,18		7410		1	2E	40	0,8	tăieri de conservare, ajutorarea regenerării naturale, îngrijirea culturilor	impact negativ neseemnificativ
III	30 B	M	5,64		7410		1	2E	35	0,7	tăieri de conservare, ajutorarea regenerării naturale, îngrijirea culturilor	impact negativ neseemnificativ

U.P.	u.a.	S. U. P.	Suprafața	Situl Natura 2000	Tip de pădure	Tip de habitat	Grupa funcț.	Categorii funcționale	Vârsta -ani-	Consistența	Lucrări propuse	Impact	
III	30 C	M	2,28		7420		1	2E		40	0,7	tăieri de igienă	impact neutru
III	30 D	M	4,82		7420		1	2E		40	0,8	rărituri	impact pozitiv ne semnificativ
III	31 B	M	1,68		7410		1	2E		35		rărituri	impact pozitiv ne semnificativ
III	32 B	M	9,56		7420		1	5H 2 E		40	0,7	tăieri de igienă	impact neutru
III	32 C	M	4,4		7420		1	2E		45	0,8	rărituri	impact pozitiv ne semnificativ
III	33 A	M	2,37		7420		1	2E		45	0,7	tăieri de conservare, ajutorarea regenerării naturale, îngrijirea culturilor	impact negativ ne semnificativ
III	33 B	M	5,86		7420		1	2E		40	0,8	rărituri	impact pozitiv ne semnificativ
III	33 C	A	8,46		7420		2	1B		45	0,8	tăieri de igienă	impact neutru
III	37 A	M	21,00		7420		1	2E		5	0,9	rărituri	impact pozitiv ne semnificativ
III	38	M	24,63		7420		2	1B		5	0,9	rărituri	impact pozitiv ne semnificativ
IV	33 C	A	1,54		5412	R4138	1	5M		55	0,7	tăieri de igienă	impact neutru
Total			714,21										

Totalurile pe categorii de lucrări care se execută în suprafața care nu se suprapune cu arii naturale protejate, sunt prezentate în tabelul de mai jos.

Tabelul 6.2.2.

Nr. crt.	Lucrarea	Suprafața de parcurs în cei 4 ani rămași de aplicare a amenajamentului	% raportat la suprafața care nu se suprapune cu arii naturale protejate

Nr. crt.	Lucrarea	Suprafața de parcurs în cei 4 ani rămași de aplicare a amenajamentului	% raportat la suprafața care nu se suprapune cu arii naturale protejate
1	Împăduriri	8,21	0,78
2	Îngrijirea culturilor	8,31	0,79
3	Îngrijirea culturilor și completări	5,60	0,53
4	Îngrijirea semințșului	5,07	0,48
5	Degajări	34,64	3,30
	Total	61,83	5,89
Lucrări de îngrijire și conducere a arboretelor			
6	Curățiri	16,9	1,61
7	Rărituri	216,32	20,61
8	Tăieri de igienă	93,12	8,87
	Total	326,34	31,09
Lucrări de regenerare a pădurilor			
Tratamentul tăierilor progresive			
9	Tăieri progresive de punere în lumină	4,46	0,42
10	Tăieri progresive de racordare	25,36	2,42
11	Tăieri progresive cu împăduriri sub masiv	82,94	7,90
	Total tăieri progresive	112,76	10,74
	Total tăieri de regenerare, din care:	112,76	10,74
12	Cu recoltarea parțială a masei lemnoase	87,40	8,33
13	Cu recoltarea totală a masei lemnoase	25,36	2,42
Tăieri de conservare			
14	Tăieri de conservare cu recoltarea parțială a masei lemnoase	62,37	5,94
15	Tăieri de conservare cu recoltarea totală a masei lemnoase	23,49	2,24

Nr. crt.	Lucrarea	Suprafața de parcurs în cei 4 ani rămași de aplicare a amenajamentului	% raportat la suprafața care nu se suprapune cu arii naturale protejate
Total tăieri de conservare		85,86	8,18
Total suprafață care nu se suprapune cu arii naturale protejate		1049,76	100

E. 1.5. Concluzii

Având în vedere toate prevederile amenajamentului se poate aprecia că impactul asupra habitatelor și a speciilor de animale protejate este mic, puțin semnificativ și de scurtă durată. Acest lucru se datorează în primul rând faptului că suprafața pe care se execută lucrări mai intensive este mică în raport cu suprafața siturilor. De asemenea, tăierile se dispun în spațiu și timp de așa natură încât efectul dereglator să fie minim. Pentru multe din speciile vizate pădurea nu reprezintă decât o zonă de popas, de hrănire sau de tranzit. Din acest motiv, nu se poate vorbi de un impact negativ asupra speciilor respective. Pentru speciile care cuibăresc în aceste zone, lucrările prevăzute de amenajament pot fi transpuse în spațiu și timp de așa natură încât să nu se creeze situații care să pună în pericol speciile respective.

Se poate aprecia că prevederile amenajamentului pentru pădurile din ariile de interes comunitar, prin complexul de măsuri și lucrări adoptate, contribuie în primul rând la conservarea zonei și respectiv a biodiversității. Concluzionând, se pot face următoarele aprecieri:

Prevederile amenajamentului au un impact direct asupra speciilor cu totul și cu totul nesemnificativ, iar impactul asupra habitatului este minor și de foarte scurtă durată. Nu sunt informații privitoare la eventualitatea unui impact cumulativ, acesta fiind improbabil.

Având în vedere, însă, impactul indirect pozitiv pe care îl generează amenajamentul prin soluțiile propuse, care contribuie la conservarea mediului și biodiversității, se poate aprecia ca improbabil un efect negativ asupra ariilor protejate de aici.

E.2. Identificarea incertitudinilor

Nu s-au identificat incertitudini

E.3. Concluziile referitoare la descrierea și cuantificarea impacturilor precum și motivele pentru care este sau nu necesară continuarea procedurii cu trecerea la etapa studiului de evaluare adecvată

Motivele pentru care nu este necesară continuarea procedurii cu trecerea la etapa studiului de evaluare adecvată pentru Amenajamentul silvic al fondului forestier proprietate publică a statului, administrat de Regia Națională a Pădurilor – ROMSILVA, prin Direcția Silvică Iași, Ocolul Silvic Dobrovăț, amplasat în U.P. I Nastea, U.P. II Pietrosu și U.P. IV Brădicești, sunt următoarele:

1. Nu sunt prevăzute lucrări care să conducă la pierdere directă prin reducerea suprafeței acoperite de habitat ca urmare a distrugerii sale fizice;
2. Nu sunt prevăzute lucrări care să conducă la pierderea habitatului de reproducere, hrănire, odihnă ale speciilor, acestea urmând a fi efectuate exclusiv în afara zonelor de reproducere, hrănire, odihnă ale speciilor și în afara perioadelor de reproducere, conform avizelor ANANP;
3. Nu sunt prevăzute lucrări care să conducă la alterare/degradare prin deteriorarea calității habitatului, sau care să conducă la o abundență redusă a speciilor caracteristice sau la modificarea structurii biocenozei;
4. Nu sunt prevăzute lucrări care să aibă drept consecință alterare/degradare prin deteriorarea habitatelor de reproducere, hrănire, odihnă a speciilor protejate;
5. Nu sunt prevăzute lucrări care să conducă la perturbare prin schimbarea condițiilor de mediu existente: strămutări ale exemplarelor speciilor, modificări comportamentale ale speciilor protejate;
6. Nu sunt prevăzute lucrări care să conducă la fragmentare prin crearea de bariere fizice sau comportamentale în habitatele conectate din punct de vedere fizic sau funcțional sau prin împărțirea acestora în fragmente mai mici și mai izolate;
7. Nu sunt prevăzute lucrări care să aibă drept consecință reducerea efectivelor populaționale ca urmare a mortalității directe generată de PP sau ca urmare a celorlalte forme de impact;
8. Nu sunt prevăzute lucrări care să conducă la alte impacturi indirecte prin modificarea indirectă a calității mediului
9. Nu s-au identificat incertitudini.
10. În suprafața aferentă proiectului nu sunt păduri virgine sau cvasivirgine;
11. Nu sunt prevăzute lucrări din cele enumerate în Anexele nr. 1 și 2 ale Legii nr. 292/2018 privind evaluarea impactului anumitor proiecte publice și private asupra mediului.

Motivele pentru care nu este necesară continuarea procedurii cu trecerea la etapa studiului de evaluare adecvată pentru Amenajamentul silvic al fondului forestier proprietate publică a statului, administrat de Regia Națională a Pădurilor – ROMSILVA, prin Direcția Silvică Iași, Ocolul Silvic Dobrovăț, amplasat în U.P. III Cobuza sunt următoarele:

1. Nu sunt prevăzute lucrări care să conducă la pierdere directă prin reducerea suprafeței acoperite de habitat ca urmare a distrugerii sale fizice;
2. Nu sunt prevăzute lucrări care să conducă la pierderea habitatului de reproducere, hrănire, odihnă ale speciilor, acestea urmând a fi efectuate exclusiv în afara zonelor de reproducere, hrănire, odihnă ale speciilor și în afara perioadelor de reproducere, conform avizelor ANANP;
3. Nu sunt prevăzute lucrări care să conducă la alterare/degradare prin deteriorarea calității habitatului, sau care să conducă la o abundență redusă a speciilor caracteristice sau la modificarea structurii biocenozei;
4. Nu sunt prevăzute lucrări care să aibă drept consecință alterare/degradare prin deteriorarea habitatelor de reproducere, hrănire, odihnă a speciilor protejate;
5. Nu sunt prevăzute lucrări care să conducă la perturbare prin schimbarea condițiilor de mediu existente: strămutări ale exemplarelor speciilor, modificări comportamentale ale speciilor protejate;
6. Nu sunt prevăzute lucrări care să conducă la fragmentare prin crearea de bariere fizice sau comportamentale în habitatele conectate din punct de vedere fizic sau funcțional sau prin împărțirea acestora în fragmente mai mici și mai izolate;

7. Nu sunt prevăzute lucrări care să aibă drept consecință reducerea efectivelor populaționale ca urmare a mortalității directe generată de PP sau ca urmare a celorlalte forme de impact;

8. Nu sunt prevăzute lucrări care să conducă la alte impacturi indirecte prin modificarea indirectă a calității mediului

9. Nu s-au identificat incertitudini.

10. Nu sunt prevăzute lucrări din cele enumerate în Anexele nr. 1 și 2 ale Legii nr. 292/2018 privind evaluarea impactului anumitor proiecte publice și private asupra mediului;

11. În suprafața aferentă proiectului nu sunt păduri virgine sau cvasivirgine;

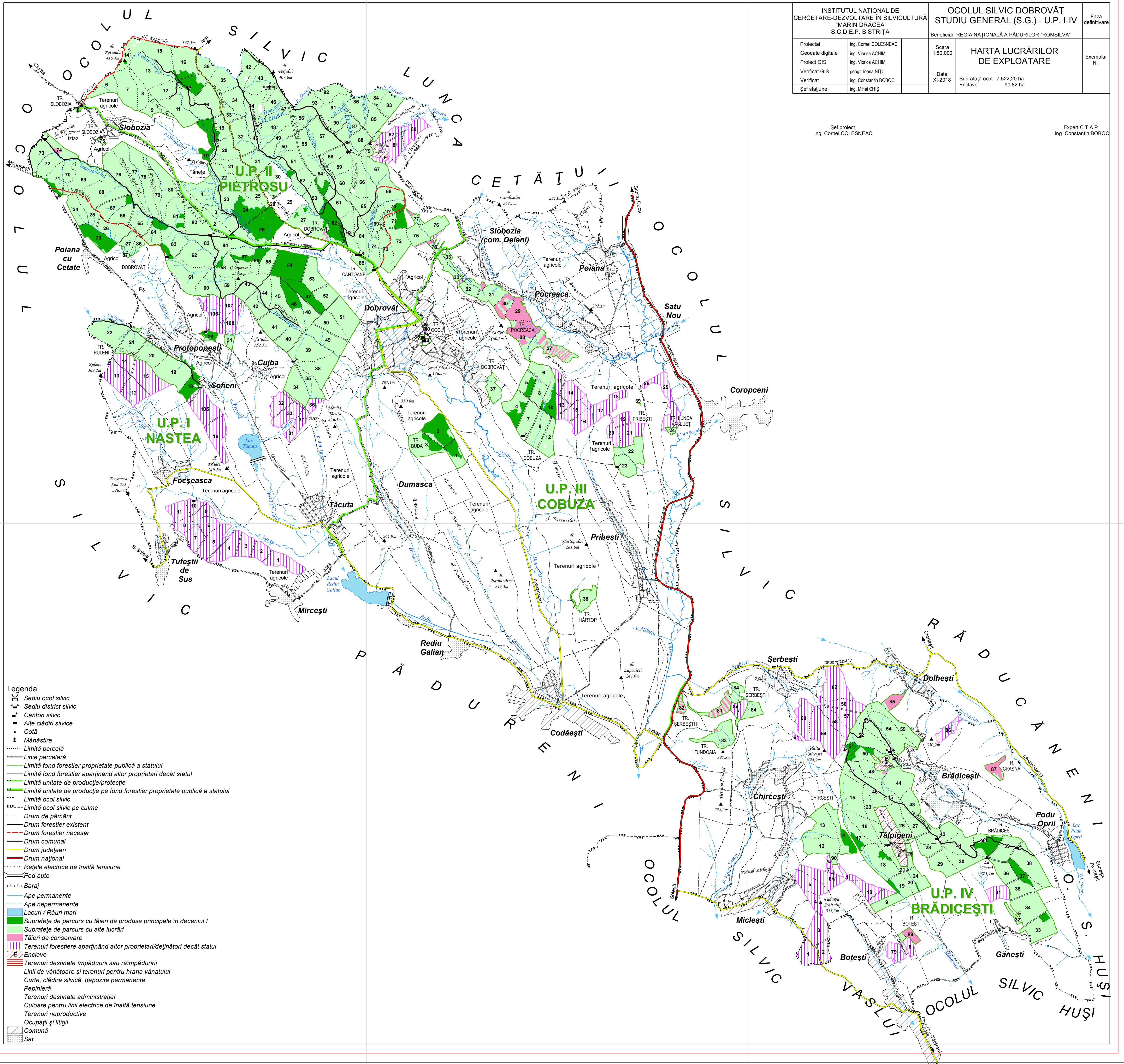
12. Se încadrează în prevederile alin. 2 al art. 6 din HG nr. 236/2023 pentru aprobarea metodologiei de derulare a procedurii de evaluare de mediu pentru amenajamentele silvice, întrucât nu se suprapune peste nicio arie naturală protejată.

**ȘEF OCOL,
ING. BOLFĂ IOAN**

INSTITUTUL NAȚIONAL DE CERCETARE-DEZVOLTARE ÎN SILVICULTURĂ "MARIN DRĂCEA" S.C.D.E.P. BISTRIȚA		OCOLUL SILVIC DOBROVĂȚ STUDIU GENERAL (S.G.) - U.P. I-IV		Faza definitivare
Beneficiar: REGIA NAȚIONALĂ A PĂDURILOR "ROMSILVA"		Scara 1:50.000		HARTA LUCRĂRILOR DE EXPLOATARE
Proiectat ing. Cornel COLESNEAC		Data XI-2018		
Geodate digitale ing. Viorica ACHIM		Suprafața ocol. 7.522,20 ha		Exemplar Nr.
Proiect GIS ing. Viorica ACHIM		Enclave: 90,82 ha		
Verificat GIS geogr. Ioana NITU				
Verificat ing. Constantin BOBOC				
Șef stațiune ing. Mihai CHIȘ				

Șef proiect,
ing. Cornel COLESNEAC

Expert C.T.A.P.,
ing. Constantin BOBOC



- Legenda**
- Sediul ocol silvic
 - Sediul district silvic
 - Canton silvic
 - Alte clădiri silvice
 - Cota
 - Mânăstire
 - Limită parcelă
 - Linie parcelară
 - Limită fond forestier proprietate publică a statului
 - Limită fond forestier aparținând altor proprietari decât statul
 - Limită unitate de producție/protecție
 - Limită unitate de producție pe fond forestier proprietate publică a statului
 - Limită ocol silvic
 - Limită ocol silvic pe culme
 - Drum de pământ
 - Drum forestier existent
 - Drum forestier necesar
 - Drum comunal
 - Drum județean
 - Drum național
 - Rețele electrice de înaltă tensiune
 - Pod auto
 - Baraj
 - Ape permanente
 - Ape nepermanente
 - Lacuri / Râuri mari
 - Suprafețe de parcurs cu tăieri de produse principale în deceniul I
 - Suprafețe de parcurs cu alte lucrări
 - Tăieri de conservare
 - Terenuri forestiere aparținând altor proprietari/deținători decât statul
 - Enclave
 - Terenuri destinate împăduririi sau reimpăduririi
 - Linii de vânătoare și terenuri pentru hrana vânătorului
 - Curte, clădire silvică, depozite permanente
 - Pepiniară
 - Terenuri destinate administrației
 - Culoare pentru linii electrice de înaltă tensiune
 - Terenuri neproductive
 - Ocupații și litigii
 - Comună
 - Sat