



Ministerul Mediului, Apelor și Pădurilor  
Agenția Națională pentru Protecția Mediului



AGENȚIA PENTRU PROTECȚIA MEDIULUI IAȘI

3361/15.03.2023

Aprobat,  
Director executiv,  
ing. Galea TEMNEANU



**RAPORT ANUAL DE MONITORIZARE  
PRIVIND EFECTELE APLICĂRII  
MĂSURILOR CUPRINSE ÎN PLANUL  
DE CALITATE A AERULUI, ÎN  
MUNICIPIUL IAȘI, JUDEȚUL IAȘI  
PENTRU ANUL 2022**

## Cuprins

1. Informații generale	5
2. Cadru legal	7
3. Raportul anual privind stadiul realizării măsurilor din planul de calitate a aerului, întocmit de Comisia Tehnică	7
4. Raportul anual cu privire la stadiul de realizare și atingerea indicatorilor cuantificabili din punct de vedere al eficienței, prevăzuți în planul de calitate a aerului, elaborat de autoritatea publică teritorială de inspecție și control în domeniul protecției mediului	10
5. Rezultatele monitorizării calității aerului	33
5.1 Informații generale cu privire la stațiile automate de monitorizare a calității aerului (inclusiv un tabel)	33
5.2 Poluanți și parametrii meteo monitorizați	35
5.3 Metoda de referință pentru evaluarea concentrației de particule în suspensie (PM10)	36
5.4 Prezentarea datelor provenite de la stațiile automate de monitorizare a calității aerului amplasate în aglomerarea Iași	37
Particule în suspensie PM10	37
6. Sursele de poluare	42
7. Condiții de dispersie atmosferică	43
8. Stadiul de realizare a măsurilor cuprinse în plan	44
9. Concluzii	45



## Lista tabelelor

**Tabel nr. 1** Rapoarte anuale privind stadiul realizării măsurilor din planul de calitate a aerului, întocmite de Comisia Tehnică

**Tabel nr. 2** Stadiul măsurilor prevăzute în planul de calitate a aerului pentru Municipiul Iași pentru indicatorul PM<sub>10</sub>, perioada 2018-2022, până la 31.12.2022

**Tabel nr. 3** Stațiile automate de monitorizare a calității aerului, amplasate în aglomerarea Iași

**Tabel nr. 4** Poluanți și parametrii meteo monitorizați la stațiile automate de monitorizare a calității aerului, amplasate în aglomerarea Iași

**Tabel nr. 5** Metoda de referință

**Tabel nr. 6** Valorile concentrației medii anuale pentru PM<sub>10</sub> la stațiile automate de monitorizare a calității aerului din aglomerarea Iași, perioada 2007–2022.

**Tabel nr. 7** Numărul de zile pentru care concentrația a depășit valoarea de 50 μg/m<sup>3</sup> la PM<sub>10</sub> la stațiile automate de monitorizare a calității aerului din aglomerarea Iași, perioada 2007–2022.

**Tabel nr. 8** Sinteza măsurilor cuprinse în plan

## Lista figurilor

**Figura nr. 1** Hartă cu amplasarea stațiilor automate de monitorizare a calității aerului din aglomerarea Iași

**Figura nr. 2** Evoluția concentrației medii anuale pentru PM<sub>10</sub>, pentru perioada 2010 - 2022

**Figura nr. 3** Evoluția numărului anual de zile pentru care concentrația medie a depășit valoarea de 50 μg/m<sup>3</sup>, pentru PM<sub>10</sub>, pentru perioada 2010 – 2022

**Figura nr. 4** Evoluția numărului anual de zile pentru care concentrația medie a depășit valoarea de 50 μg/m<sup>3</sup> la PM<sub>10</sub> la stațiile de monitorizare a calității aerului din aglomerarea Iași, pentru perioada 2018 - 2022

**Figura nr. 5** Evoluția concentrației medii anuale pentru PM<sub>10</sub> înregistrată la stația IS-1, pentru perioada 2018 – 2022

**Figura nr. 6** Regimul comparativ al temperaturii medii a aerului în anii 2021-2022 la Iași

**Figura nr. 7** Regimul comparativ al cantității de precipitații în anii 2021-2022 la Iași



## Lista anexelor

**Anexa nr. 1** Raportul anual cu privire la stadiul de realizare a măsurilor din Planul de calitate a aerului, elaborat de Comisia tehnică din cadrul Primăriei Mun. Iași pentru anul 2022 și Rapoarte trimestriale I, II, III și IV an 2022.

**Anexa nr. 2** Raportul anual cu privire la stadiul de realizare și atingerea indicatorilor cuantificabili din punct de vedere al eficienței, prevăzuți în Planul de calitate a aerului, elaborat de autoritatea publică teritorială de inspecție și control în domeniul protecției mediului pentru anul 2022.



## 1. Informații generale

Conform Ordinului nr. 1206/2015 pentru aprobarea listelor cu unitățile administrativ-teritoriale întocmite în urma încadrării în regimurile de gestionare a ariilor din zonele și aglomerările prevăzute în anexa nr. 2 la Legea nr. 104/2011 privind calitatea aerului înconjurător, Municipiul Iași a fost încadrat în regimul de gestionare I pentru poluantul PM10 (particule în suspensie cu diametrul mai mic sau egal cu 10 μm).

Conform Hotărârii nr. 257/2015 privind aprobarea Metodologiei de elaborare a planurilor de calitate a aerului, a planurilor de acțiune pe termen scurt și a planurilor de menținere a calității aerului, art. 4, alin. 3), aglomerarea Iași s-a clasificat în regimul de gestionare I pentru indicatorul PM10, pentru care primăria Municipiului Iași a întocmit un Plan de calitate a aerului.

Planul de calitate a aerului reprezintă setul de măsuri cuantificabile din punctul de vedere al eficienței lor, stabilit pe o perioadă de 5 ani, pe care Primăria Municipiului Iași trebuie să le aplice, astfel încât să fie atinse valorile limită pentru indicatorul particule în suspensie PM10 așa cum sunt ele stabilite în anexa nr. 3 la Legea nr. 104 din 2011 privind calitatea aerului înconjurător.

- anul pentru care se face raportarea: 2022
- data inițierii planului: 20.11.2015
- data dezbaterii publice: 21.11.2016
- numărul și data Hotărârii prin care a fost aprobat planul: HCL nr. 292 din 27.07.2018.

- link-ul Primăriei Mun. Iași la planul de calitate: <http://www.primaria-iasi.ro/imagini-iasi/manager-de-fisiere-iasi/plan%20de%20calitate%20aer/anunt%20proiect%20HCL%20si%20plan%20calitate%20aer.pdf>;

- link-ul A.P.M. Iași la planul de calitate: <http://www.anpm.ro/web/apm-iasi/calitatea-aerului-inconjurator>;

- elaborator: Planul de calitate a aerului în municipiul Iași pentru indicatorul PM10 a fost întocmit de o Comisie Tehnică constituită la nivelul Primăriei Municipiului Iași, alcătuită din reprezentanții compartimentelor/serviciilor/direcțiilor tehnice și reprezentanți ai instituțiilor și autorităților publice locale din domeniile silvicultură, sănătate, transport, agricultură, ordine publică, statistică, Poliție, ONG-uri, numită prin Dispoziția primarului nr.1529 din 26.11.2015.

Planul de calitate a aerului în municipiul Iași pentru indicatorul PM10 a fost întocmit pe baza unui studiu de calitate a aerului, elaborat de către S.C. ENVIRO ECOSMART Galați.

- anul de referință: 2014
- denumirea poluantului: particule în suspensie PM10
- valorile-limită depășite care au dus la obligația elaborării planului:
  - ✚ valoare limită zilnică pentru protecția sănătății umane: 50 μg/m<sup>3</sup>;



- ✚ valoare limită anuală pentru protecția sănătății umane: 40 μg/m<sup>3</sup>.  
- calendarul aplicării: perioada 2018-2022

Conform O.M. 598/2018 privind aprobarea listelor cu unitățile administrativ-teritoriale întocmite în urma încadrării în regimuri de gestionare a ariilor din zonele și aglomerările prevăzute în anexa nr. 2 la Legea nr. 104/2011 privind calitatea aerului înconjurător, aglomerarea Iași se încadrează în regimul de gestionare I pentru indicatorul dioxid de azot și oxizi de azot (NO<sub>2</sub>/NO<sub>x</sub>) și particule în suspensie PM<sub>10</sub> pentru care Primăria Municipiului Iași a inițiat în decembrie 2018 revizuirea Planului de calitate a aerului prin demararea procedurii de elaborare a Planului integrat de calitate a aerului.

Primăria municipiului Iași a încheiat contractul de servicii nr.100897/05.10.2020, cu EDG Consult SRL Craiova pentru “Elaborare Studiu și Asistență tehnică pentru realizarea Planului integrat de calitate a aerului pentru municipiul Iași aferent indicatorilor dioxid de azot și oxizi de azot (NO<sub>2</sub>/NO<sub>x</sub>) și particule în suspensie PM<sub>10</sub>”.

La data de 25.02.2021 a avut loc dezbateră publică a propunerii “Planului integrat de calitate a aerului pentru Municipiul Iași pentru indicatorii dioxid azot, oxizi de azot (NO<sub>2</sub>/NO<sub>x</sub>) și particule în suspensie PM<sub>10</sub>”.

Prin adresa M.M.A.P. nr. DEICP/123011/19.01.2021, Primăria Municipiului Iași a fost informată cu privire la apariția Ordinului nr. 2202/31.12.2020, elaborat pe baza rezultatelor obținute în urma evaluării calității aerului la nivel național, care a utilizat măsuratori în puncte fixe, realizate cu ajutorul stațiilor de măsurare care fac parte din Rețeaua Națională de Monitorizare a Calității Aerului, aflată în administrarea autorității publice centrale pentru protecția mediului, municipiul Iași se încadrează în regimul de gestionare I pentru indicatorii dioxid de azot și oxizi de azot (NO<sub>2</sub>/NO<sub>x</sub>) și particule în suspensie (PM<sub>10</sub> și PM<sub>2,5</sub>).

La sfârșitul lunii februarie 2021 pe site-ul Primăriei Municipiului Iași, a fost postat Anunțul privind inițierea Planului integrat de calitate a aerului pentru municipiul Iași pentru indicatorii dioxid de azot/oxizi de azot și particule în suspensie (**PM<sub>10</sub> și PM<sub>2.5</sub>**), conform Ordinului M.M.A.P. nr. 2202 din 2020 iar pe site-ul APM Iași, la următorul link: <http://www.anpm.ro/web/apm-iasi/calitatea-aerului-inconjurator>.

În data de 05.07.2021 a avut loc dezbateră publică a propunerii Planului integrat de calitate a aerului pentru Municipiul Iași pentru indicatorii dioxid azot, oxizi de azot (NO<sub>2</sub>/NO<sub>x</sub>) particule în suspensie (PM<sub>10</sub> și PM<sub>2.5</sub>).

După completarea cu observațiile primite din partea publicului, în data de 04.11.2021 Primăria Municipiului Iași a transmis spre avizare PICA pentru indicatorii dioxid azot, oxizi de azot (NO<sub>2</sub>/NO<sub>x</sub>) și particule în suspensie (PM<sub>10</sub> și PM<sub>2.5</sub>) la APM Iași și ANPM/CECA.

În data de 06.12.2021, în urma analizei grupurilor de lucru din cadrul APM Iași împreună cu CECA din cadrul ANPM București au transmis către Primăria Municipiului Iași observațiile referitoare la refacerea/completarea PICA.



PICA modificat a fost trimis spre avizare către APM Iași și ANPM/CECA în data de 09.02.2022.

În data de 29.03.2022 APM Iași a trimis către Primăria municipiului Iași solicitarea privind completarea și refacerea PICA împreună cu observațiile formulate în cadrul grupurilor de lucru constituite la nivelul APM Iași și ANPM/CECA.

Până la data prezentei autoritățile de mediu (APM Iași și ANPM București) nu au primit încă varianta refăcută a PICA.

## 2. Cadru legal

Acte normative în vigoare care asigură cadrul juridic pentru elaborarea și monitorizarea planurilor de calitate a aerului sunt:

- Legea nr. 104/2011 *privind calitatea aerului înconjurător*, cu modificările și completările ulterioare;
- HG. 257/2015 *privind aprobarea metodologiei de elaborare a planurilor de calitate a aerului, planurilor de acțiune pe termen scurt și a planurilor de menținere a calității aerului*;
- OM 598/2018 *privind aprobarea listelor cu unitățile administrativ-teritoriale întocmite în urma încadrării în regimuri de gestionare a ariilor din zonele și aglomerările prevăzute în anexa nr. 2 la Legea nr. 104/2011 privind calitatea aerului înconjurător*.
- OM 2202/2020 *privind aprobarea listelor cu unitățile administrativ-teritoriale întocmite în urma încadrării în regimuri de gestionare a ariilor din zonele și aglomerările prevăzute în anexa nr. 2 la Legea nr. 104/2011 privind calitatea aerului înconjurător*.

Prezentul raport de monitorizare privind efectele aplicării măsurilor cuprinse în planul de calitate a aerului, în municipiul Iași este elaborat în baza prevederilor art. 28, alin 4 al H.G. nr. 257/2015 și art. 10, lit. o al Legii nr. 104/2011 (cu modificările și completările ulterioare).

## 3. Raportul anual privind stadiul realizării măsurilor din planul de calitate a aerului, întocmit de Comisia Tehnică

Anual Comisia Tehnică din cadrul Primăriei Municipiului Iași elaborează raportul privind stadiul realizării măsurilor din planul de calitate a aerului în baza prevederilor art. 28, alin 1 al H.G. 257/2015.

Primăria Municipiului Iași transmite anual Agenției pentru Protecția Mediului raportul privind realizarea măsurilor cuprinse în planul de calitate a aerului, conform prevederilor art. 22, lit. f al Legii nr. 104/2011 (cu modificările și completările ulterioare).



**Tabel nr. 1** Rapoarte anuale privind stadiul realizării măsurilor din planul de calitate a aerului, întocmite de Comisia Tehnică și stadiul aprobării prin HCL Iași

An	Nr. și data Hotărârii Consiliului Local, privind aprobarea raportului anual privind stadiul realizării măsurilor din planul de calitate a aerului	Link direct pentru accesarea raportului
2018	<p>Proiect de Hotărâre (Referatul de aprobare nr. 28525 din data de 14.03.2019) privind aprobarea Raportului cu privire la stadiul realizării măsurilor din Planul de calitate a aerului în Municipiul Iași, pentru indicatorul PM10 (PCA) pentru anul 2018</p> <p>APM Iași prin adresa nr.1454/06.03.2019 a solicitat HCL la Raport privind stadiul realizării măsurilor din PCA pentru anul 2018 care nu s-a primit până la data realizării raportului pentru anul 2020.</p>	<a href="http://www.primaria-iasi.ro/">http://www.primaria-iasi.ro/</a>
2019	<p>Proiect de Hotărâre (Referatul de aprobare nr. 24010 din 25.02.2020) privind aprobarea Raportului cu privire la stadiul realizării măsurilor din Planul de calitate a aerului în Municipiul Iași, pentru indicatorul PM10 (PCA) pentru anul 2019.</p> <p>APM Iași prin adresa nr.1233/24.02.2020 a solicitat HCL la Raport privind stadiul realizării măsurilor pentru anul 2019 care nu s-a primit până la data realizării raportului pentru anul 2020.</p>	<a href="http://www.primaria-iasi.ro/">http://www.primaria-iasi.ro/</a>
2020	<p>Hotărârea Consiliului Local nr. 211 din 10 iunie 2020, privind aprobarea Raportului pentru trimestrul I anul 2020 privind stadiul realizării măsurilor din Planul de calitate al aerului în</p>	<a href="http://www.primaria-iasi.ro/">http://www.primaria-iasi.ro/</a>





	Municipiul Iași, pentru indicatorul PM10.	
2020	Hotărârea Consiliului Local nr. 258 din 30 iulie 2020, privind aprobarea Raportului pentru trimestrul II anul 2020 privind stadiul realizării măsurilor din Planul de calitate al aerului în Municipiul Iași, pentru indicatorul PM10.	<a href="http://www.primaria-iasi.ro/">http://www.primaria-iasi.ro/</a>
2020	Hotărârea Consiliului Local nr. 7 din 29 ianuarie 2021, privind aprobarea Raportului pentru trimestrul III anul 2020 privind stadiul realizării măsurilor din Planul de calitate al aerului în Municipiul Iași, pentru indicatorul PM10.	<a href="http://www.primaria-iasi.ro/">http://www.primaria-iasi.ro/</a>
2020	Proiect de hotărâre a Consiliului Local (Referatul de aprobare nr.17621 din 15.02.2021 ), privind aprobarea Raportului pentru trimestrul IV anul 2020 privind stadiul realizării măsurilor din Planul de calitate al aerului în Municipiul Iași, pentru indicatorul PM10.  APM Iași până la data realizării raportului pentru anul 2020 nu a primit HCL la raportul pentru Trim IV.	<a href="http://www.primaria-iasi.ro/">http://www.primaria-iasi.ro/</a>
2020	Proiect de Hotărâre a Consiliului Local (Referatul de aprobare nr. 17443 din 15.02.2021 ) privind aprobarea Raportului cu privire la stadiul realizării măsurilor din Planul de calitate a aerului în Municipiul Iași, pentru indicatorul PM10 pentru anul 2020.  APM Iași prin adresa nr. 574/04.02.2021 a solicitat HCL care aprobă raportul pentru trimestrul IV și HCL care aprobă Raportul privind stadiul realizării măsurilor pentru anul 2020, până la data realizării raportului nu s-au primit.	<a href="http://www.primaria-iasi.ro/">http://www.primaria-iasi.ro/</a>



2021	Hotărârea Consiliului Local nr. 41 din 28.02.2022, privind aprobarea Rapoartelor pentru trimestrele I, II, III și IV an 2021 și a Raportului anual pentru anul 2021, privind stadiul realizării măsurilor din Planul de calitate al aerului în Municipiul Iași pentru indicatorul PM10.	<a href="http://www.primaria-iasi.ro/">http://www.primaria-iasi.ro/</a>
2022	Hotărârea Consiliului Local nr. 16 din 03.02.2023, privind aprobarea Rapoartelor pentru trimestrele I, II, III și IV an 2022 și a Raportului anual pentru anul 2022, privind stadiul realizării măsurilor din Planul de calitate al aerului în Municipiul Iași pentru indicatorul PM10.	<a href="http://www.primaria-iasi.ro/">http://www.primaria-iasi.ro/</a>

#### **4. Raportul anual pentru anul 2022 cu privire la stadiul de realizare și atingerea indicatorilor cuantificabili din punct de vedere al eficienței, prevăzuți în planul de calitate a aerului, elaborat de autoritatea publică teritorială de inspecție și control în domeniul protecției mediului**

Având în vedere atribuțiile autorităților publice teritoriale de inspecție și control prevăzute de Legea nr.104/2011, Capitolul II, art.11, Comisariatul Județean Iași al Gărzii Naționale de Mediu a desfășurat la nivelul aglomerării Iași controale care au vizat nerespectarea prevederilor legale în vigoare în domeniului protecției calității aerului, respectiv nerespectarea prevederilor Legii nr.104/2011 privind calitatea aerului înconjurător, precum și ale altor acte normative în vigoare, fiind dispuse măsuri de remediere în vederea reducerii emisiilor de pulberi în suspensie și anual elaborează un raport cu privire la stadiul de realizare și atingerea indicatorilor cuantificabili din punct de vedere al eficienței, prevăzuți în planul integrat de calitate a aerului, conform prevederilor art. 28, alin 2 al HG 257/2015.

Raportul anual este transmis Agenției pentru Protecția Mediului Iași în baza prevederilor art. 28, alin 3 al H.G. nr. 257/2015.

În urma consultării documentelor puse la dispoziție în timpul controlului, a raportului privind stadiului realizării măsurilor întocmit de Primăria municipiului Iași și depus la A.P.M. Iași precum și a verificărilor realizate prin sondaj la nivelul municipiului Iași, stadiul realizării măsurilor cuprinse în Planul de Calitate a Aerului aferent anului 2022 și măsurile întreprinse suplimentar, față de acțiunile/măsurile realizate în anii anteriori și menționate în rapoartele care cuprind stadiului realizării măsurilor din P.C.A., este următorul:



### **Măsura 1.1. Modernizare parc auto destinat transportului public**

- „Măsura prevede înnoirea parcului auto destinat transportului public (Compania de Transport Public Iași) prin achiziția de 88 autobuze având norma de poluare Euro 6, 45 autobuze electrice și 15 tramvaie. ”

#### **Calendarul aplicării: 2017-2018**

**Stadiul realizării: 100 %** - s-au achiziționat 100 autobuze noi cu norma de poluare Euro 6;

**100 %** - s-au achiziționat 16 tramvaie de la PESA;

**50%** - s-au achiziționat 20 autobuze Solaris Electric din cele 45 autobuze electrice (proiect derulat prin MDRAP), 7 stații de încărcare rapidă și 44 stații de încărcare lentă. Diferența de 25 autobuze electrice urmează a fi livrate în cursul anului 2023, motivat de contextul geopolitic și pandemic din perioada anterioară.

Suplimentar față de măsura impusă în P.C.A., în cursul anului 2022 s-au achiziționat următoarele mijloace de transport auxiliare: 2 scări mecanice, un atelier mobil, o autoutilitară de 18 t și două autoutilitare de 3,5, tone, cu norma de poluare Euro 6.

Din cele declarate de reprezentanții Companiei de Transport Public Iași, în cursul anului 2022 a fost obținută finanțarea din fonduri P.N.R.R. pentru achiziția unui număr de 25 autobuze electrice de 10 metri și a 18 tramvaie cu lungimi cuprinse între 18 și 22 metri.

### **Măsura 1.2. Modernizare parc auto SALUBRIS SA**

- „Modernizarea parcului auto Salubris S.A. prin achiziția unui număr de 20 autospeciale având norma de poluare Euro 6”

#### **Calendarul aplicării: 2018 - 2019**

#### **Stadiul realizării măsurii: 100 %**

Măsura prevede modernizarea parcului auto prin achiziția a 20 autospeciale având norma de poluare Euro 6.

În anul 2022 au mai fost achiziționate suplimentar față de măsura inclusă în P.C.A., următoarele utilaje și autospeciale: o multifuncțională cu echipament vara/iarna, un multifuncțional Bosch UD, 2 automăturători medii, 2 autobasculante, 2 autocisterne cu capacitatea de 9000 litri, 10 turbosuflante, 2 autospeciale pentru spălat punctele gospodărești de colectare a deșeurilor. Pentru îmbunătățirea calității aerului a fost achiziționat un echipament de pulverizare cu vapori de apă.

**Măsura 1.3. Modernizare parc auto Citadin** - „Modernizarea parcului auto Citadin prin achiziția de 19 autovehicule noi având norma de poluare Euro 6”

#### **Calendarul aplicării: 2017- 2020**

#### **Stadiul realizării măsurii: 100 %**

În anul 2022 au mai fost achiziționate suplimentar față de măsura inclusă în P.C.A. următoarele autovehicule, echipamente și utilaje: un compactor tandem



autopropulsat DYNAPAC CC800 PLUS, o mașină de marcaj rutier HOFMANN H18-2, 3 ciocane demolator și două plăci vibrante model CF 3HD și 5 generatoare.

#### **Măsura 1.4. Sistematizarea zonei Podul de Piatră intersecție B-dul N.Iorga și Șoseaua Națională**

**Calendarul aplicării: 2018**

**Stadiul de realizare: 100 %**

Lucrările de modernizare a infrastructurii rutiere din zona au fost finalizate. Pentru fluidizarea traficului, intersecția Podul de Piatră a fost semaforizată. În vederea reducerii emisiilor de pulberi în atmosferă, arterele de circulație care converg spre zona Podul de Piatra sunt spălate/salubrizate zilnic de către Salubris SA, conform unui grafic de lucrări.

#### **Măsura 1.5. Realizare depozit logistic de mărfuri lângă drumul de centură:**

**Calendarul aplicării: 2018 - 2019**

**Stadiul realizării: 10 %**

Proiectul prevedea realizarea unui depozit logistic de mărfuri lângă drumul de centură în zona Carrefour Era.

În urma finalizării studiului de fezabilitate, s-a constatat că zona de amplasament aparține teritorial de U.A.T. Comuna Miroslava. Proiectarea și execuția variantei de ocolire este în sarcina Ministerului Transportului și CNAIR. Ministerul Transportului nu a implementat varianta de ocolire a Municipiului Iași.

#### **Măsura 1.6. Dezvoltarea de rute ocolitoare pentru transportul de marfă - varianta de ocolire Nord.**

**Calendarul aplicării: 2019 - 2022**

**Stadiul realizării: 0%**

Proiectul prevedea descărcarea traficului din zona de nord a municipiului Iași de tranzitul traficului de marfă. Măsura a fost stabilită prin Planul de Mobilitate Urbană, iar prin proiect era prevăzut realizarea a 21,2 km de drum.

C.N.A.I.R. – D.R.D.P. Iași menționează că „proiectul a fost gestionat de către C.N.A.D.N.R. București și nu a fost pus la dispoziția D.R.D.P. Iași, având în vedere propunerile de includere într-un program de finanțare care se va face la nivelul companiei centrale”. Până în prezent nu au fost întreprinse demersuri în vederea implementării proiectului.

#### **Măsura 1.7. Dezvoltarea de rute ocolitoare pentru transportul de marfă – str. Trei Fântâni.**

**Calendarul aplicării: 2019 - 2021**

**Stadiul realizării: 0 %**



Proiectul prevedea reabilitarea străzii Trei Fântâni care corespunde reabilitării ultimului tronson a variantei de ocolire sud, pe o lungime de 4.22 km

Pe acest tronson au fost efectuate doar lucrări de reparații/întreținere, realizate de Citadin SA și finanțate din bugetul local, urmând ca str. Trei Fântâni (care corespunde reabilitării ultimului tronson al variantei de ocolire sud) să fie reabilitată. C.N.A.I.R. – D.R.D.P. Iași menționează că achiziția publică a serviciilor de execuție a lucrărilor a fost anulată.

Ulterior, la propunerea Primăriei municipiului Iași a fost propus un alt traseu pentru tronsonul bd. Poitiers – str. Trei Fântâni. Prin adresa nr. 69340/24.08.2021, C.N.A.I.R. București comunică primăriei mun. Iasi asupra faptului că au fost demarate procedurile pentru promovarea spre atribuire a contractului de prestări servicii de proiectare pentru „Elaborare Studiu de Prefezabilitate și Studiu de Fezabilitate ” pentru varianta de ocolire Est, propus ca varianta alternativă a ocolirii mun. Iasi – Varianta SUD, obiectul 3, varianta trafic greu sector km. 19+690 (zona Selgros) și km. 26+460 (DN28) prevăzut a fi executat pe traseul b-dul Poitiers și str. Trei Fântâni. Noul traseu a fost ales în concordanța cu demersurile de implementare a Autostrazii A8 (Tg. Mureș-Iași), pentru a se evita zonele urbane noi dezvoltate și suprapunerea cu DN 28.

Propunerea a fost acceptată de C.N.A.I.R., dar nu a fost identificată până în prezent sursa de finanțare.

### **Măsura 1.8. Dezvoltarea de rute ocolitoare pentru transportul de marfă - varianta de ocolire Sud.**

**Calendarul aplicării: 2020 - 2022**

**Stadiul realizării: 80%**

Măsura prevede finalizarea variantei de ocolire a mun. Iasi – varianta sud - realizarea a 17.095 km din totalul de 31 km.

Au fost realizați 13,93 km care fac legătura între drumul național DN 28, DJ 248A și DJ 248 cu indicație spre Vaslui.

C.N.A.I.R. – D.R.D.P. Iasi menționează că achiziția publică a serviciilor de execuție a lucrărilor pentru realizarea tronsonului de drum proiectat inițial a fost anulată. Primaria mun. Iasi a înaintat o propunere de schimbare a traseului, ca urmare a imposibilității păstrării traseului pe b-dul Poitiers și str. Trei Fantani (km 19-600 – km 26+460). Propunerea, constând în soluția privind legătura dintre cele doua variante (Nord și Sud) a fost acceptată de C.N.A.I.R. S.A. București, urmând a se identifica sursa de finanțare.

### **Măsura 1.9 Varianta de ocolire Sud pentru traficul ușor.**

**Calendarul aplicării: 2018 - 2019**

**Stadiul realizării măsurii: 10%**



Măsura prevede finalizarea variantei de ocolire sud pentru traficul ușor, între actuala centură sud și str. Prof. Alexandru Bărbat pe o lungime de 5.33 km.

C.N.A.I.R. – D.R.D.P. Iasi mentioneaza ca a fost incheiat un contract cu SC NV Construct SRL pentru revizuirea studiului de fezabilitate si elaborarea proiectului tehnic. Traseul in plan se desprinde din varianta de trafic greu la intrarea in localitatea Uricani, printr-un sens giratoriu si urmeaza un traseu paralel cu raul Bahlui, pana la baza dealului Catolicilor. Sectorul de drum se continua cu str. Cicoarei, dupa care urmareste str. Arhitect Berindei pana la intersectia cu str. Nicolina. Penetratia catre cartierul Dacia se desprinde din varianta de trafic usor, se indreapta catre raul Bahlui pe care il traverseaza cu un pod si se finalizeaza dupa digul de aparare la intersectia cu str. Stramosilor. Pentru demararea proiectului investitional s-a intocmit studiul de impact asupra mediului si s-a depus documentatia tehnica la A.N.A.R. – A.B.A. Prut Barlad, urmand a se parcurge procedura de autorizare din punct de vedere al protectiei mediului.

În ceea ce privește finanțarea acestui obiectiv, strategia de dezvoltare și modernizare a infrastructurii rutiere a României, este stabilită la nivel guvernamental prin Ministerul Transporturilor și C.N.A.I.R., funcție de sumele necesar a fi asigurate de la bugetul de stat.

#### **Măsura 1.10. Extinderea/modernizarea arterelor de circulație.**

**Calendarul aplicării: 2020 - 2021**

**Stadiul realizării măsurii: 20 %**

Măsura prevede realizarea unei legături între zona comercială ERA – centura ușoară SUD – DC 27, având o lungime de 1.1 km.

S-au finalizat lucrările de construcție a podului rutier peste râul Bahlui, care face legătura între str. Sarmisegetuza și str. Cicoarei. C.N.A.I.R. comunică faptul ca este în derulare serviciul de proiectare nr. 34/24.02.2021 aferent obiectivului de investiții.

În cursul anului 2022 s-au realizat și alte lucrări de modernizare și extindere a arterelor de circulație din mun. Iași, respectiv:

- au fost finalizate lucrările de modernizare a liniilor de tramvai de pe tronsonul Cinci Drumuri – strada Pădurii;
- au fost finalizate lucrările pe strada Nicoriță, inclusiv modernizarea stațiilor simple de transport public (tramvai) și reabilitarea trotuarelor;
- s-au finalizat lucrările aferente proiectului „Reabilitarea infrastructurii de tramvai Iași – Dancu”.

Totodată, în cursul anului 2022 au fost realizate lucrări de modernizare și reparații a străzilor, lucrările fiind finanțate din bugetul local și sunt în diferite stadii de finalizare, după cum urmează: Strada Luca Arbore –98%; Strada I.I.Mironescu – 80%; Strada Țicăul de Jos –90%; Strada Dochia – 98%; Strada Roscani – 98%; Strada Timpului –65%; Sos. Varianta Reditu - 50%; str.Albinet - 60%; str.Hotin - 50%; Str. Aurel Vlaicu- 80%; Str. Orientului - 10%; Str.Romana și acces scuar - 30%; Str. Prof.I.Simionescu și acces scuar Dacia - 70%; Str. Viticultori - 80%;



**AGENȚIA PENTRU PROTECȚIA MEDIULUI IAȘI**

Calea Chișinăului nr. 43, Cod poștal 700179

E-mail: [office@apmis.anpm.ro](mailto:office@apmis.anpm.ro); Pagină web: [apmis.anpm.ro](http://apmis.anpm.ro)

Tel. 0232/215.497; Fax 0232/214.357

14

Supralagire Tudor Vladimirescu - 100%; Șoseaua Munteni - 70%; Str. Dr.N.Vicol - 50%; Str. George Coșbuc- 50%; Str. Titu Maiorescu - 50% și Str. Nicolae Istrati - 50%.

În urma solicitării G.N.M. – C.J. Iași, Registrul Auto Roman menționează că în urma controalelor tehnice realizate în trafic, un procent de 8.52% au prezentat deficiențe tehnice privind emisiile de poluanți pentru un procent din cele controlate, din care 15.72% la autovehiculele echipate cu motoare cu aprindere prin scânteie și 4.36% la autovehiculele echipate cu motoare cu aprindere prin comprimare. Prin adresa R.A.R. menționează că rezultatele înregistrate nu reflectă starea generală a parcului auto deoarece echipajele mixte R.A.R. – Poliție Rutieră opresc pentru verificare în trafic doar acele vehicule care sunt susceptibile de a prezenta defecțiuni.

În urma solicitării G.N.M. – C.J. Iași, Direcția Regim Permise de Conducere și Inmatriculare a Vehiculelor comunica faptul că la data de 01.01.2022 pe raza județului Iași au fost inmatriculate un număr de 138841 vehicule din care: 316 dotate cu motorizare Euro 1, 8290 dotate cu motorizare Euro 2, 37751 dotate cu motorizare Euro 3, 46420 dotate cu motorizare Euro 4, 27699 dotate cu motorizare Euro 5, 13340 dotate cu motorizare Euro 6 și 5025 dotate cu motorizare Non-Euro.

### **Măsura 1.11. Promovarea utilizării transportului public**

#### **Calendarul aplicării: 2018 - 2019**

#### **Stadiul realizării măsurii: 100% - (măsura cu caracter permanent)**

Măsura din plan a prevăzut modernizarea unui număr de 279 stații de transport public, care au fost echipate în conformitate cu prevederile SR-1848-1-2011 (care reglementează condițiile de semnalizare rutieră), iar stațiile de tramvai au fost echipate cu garduri de protecție pentru călători.

Cele 279 stații pentru mijloacele de transport au fost echipate conform SR-1848-1-2011 care reglementează condițiile de semnalizare rutieră, iar stațiile de tramvai au fost echipate cu garduri de protecție pentru călători.

Pentru promovarea transportului public în Municipiul Iași se realizează informarea zilnică a călătorilor, în timp real, acest fapt reprezentând o dimensiune importantă a dezvoltării serviciilor oferite de către Compania de Transport Public Iași. În cursul anului 2022, reprezentanții Companiei de Transport Public Iași au organizat sau a participat la diverse evenimente, de ex.: marcarea „Zilei culturii naționale” și împlinirea a 172 de ani de la nașterea poetului național Mihai Eminescu, proiectul „Fonoteca din tramvai”; marcarea „Zilei Lecturii Naționale” prin proiectul „Tramvaiul Educației”; sărbătorirea a 122 de ani de la intrarea în circulație a primelor tramvaie la Iași și 124 de ani de la înființarea acestui serviciu public prin promulgarea legii 713 de către Regele Carol I, cu ocazia Sărbătorilor Pascale, Ziua Copilului, Ziua Mondială fără mașini; Organizarea de vizite la Muzeul Transportului Public sau depourile companiei; Vizitarea Tramvaiul măturătoare cu numărul 2, expus pe strada Lăpușneanu în fața Galeriilor „Dimitrie I. Grumăzescu”, în cadrul evenimentului „Noaptea muzeelor”; Călătorii cu



Tramvaiul lui Moș Crăciun pentru copii în perioada Crăciunului; Lansarea programului „Vinerea verde”, s.a.

Responsabilii de relații publice comunică în permanență cu călătorii, în special pe rețelele sociale (Facebook, Instagram, Twitter, LinkedIn, Google+, Pinterest și Youtube). Modalitatea de comunicare pe aceste platforme are și o latură neconvențională, care constă în interacțiunea în mod direct cu cât mai mulți dintre utilizatorii care își exprimă un punct de vedere relevant despre activitatea instituției. Această abordare a adus rezultate importante, iar gradul de satisfacție în rândul călătorilor, cu privire la calitatea comunicării publice, este unul foarte ridicat.

Începând din 2 mai 2022 (odată cu reînceperea cursurilor în unitățile de învățământ), au fost reintroduse cursele speciale pentru elevi și preșcolari. Inaugurarea curselor speciale pentru elevi și studenți cu autobuzele electrice SOLARIS.

Lansarea programului „Vinerea verde”. Acesta a fost în vigoare în perioada 3 iunie - 31 decembrie 2022, măsura reprezentând o inițiativă voluntară de promovare și încurajare a utilizării transportului în comun și a mobilității urbane alternative de către locuitorii din Municipiul Iași. Astfel, în fiecare zi de vineri, în perioada 3 iunie - 31 decembrie 2022, toate călătoriile cu mijloacele de transport public efectuate pe raza municipiului Iași au fost gratuite.

Principiile programului au fost următoarele:

- Diminuarea utilizării autoturismului privat
- Reducerea poluării și emisiilor de carbon
- Utilizarea prioritară a transportului public în comun
- Creșterea numărului de călători
- Reducerea costurilor pe călător transportat
- Eliminarea blocajelor în trafic și reducerea numărului de accidente.

## **Măsura 1.12. Stimularea introducerii vehiculelor electrice și hibride în activitatea de taximetrie**

**Calendarul aplicării: 2018 - 2022**

**Stadiul realizării măsurii: 100 %**

Măsura prevede posibilitatea acordării de facilități pentru stimularea introducerii vehiculelor electrice și hibride în activitatea de taximetrie. La data controlului, pe raza mun. Iași sunt amplasate 25 stații de încărcare vehicule electrice

În cursul anului 2022 pe raza mun. Iași, pentru activitatea de taximetrie sunt în trafic un număr de 21 taxiuri din care 8 autovehicule electrice și 13 hibride. Suplimentar, sunt în circulație și autovehicule electrice sau hibrid în sistem UBER și BOLD.

Prin proiectul ”e-Move – Stații de reîncărcare vehicule electrice în Municipiul Iași”, se are în vedere amplasarea a 8 stații de reîncărcare vehicule electrice, în două etape de implementare, programul deschis de AFM fiind un program multianual. În acest sens, a fost încheiat Contractul de finanțare





nerambursabilă nr. 5/C/GES/14.12.2021 între Municipiul Iași și AFM, contract cu valabilitatea de 3 ani și o valoare de 2.107.355,29 lei. Implementarea proiectului va asigura amplasarea unui număr de 8(opt) stații de reîncărcare și a unui număr minim de 16 locuri de parcare, destinate exclusiv reîncărcării autovehiculelor.

Proiectul vizează următoarele amplasamente: stația de reîncărcare – Parcare TVR (fosta Romtelecom); stația de reîncărcare – Parcare Ciric; stația de reîncărcare – Parcare Spitalul C.I. Parhon; stația de reîncărcare – Parcare Șoseaua Națională Nr 43; stația de reîncărcare – Parcare Agatha Bârsescu; stația de reîncărcare - Parcare CEC, str. Bărboi; stația de reîncărcare – Parcare Spitalul Clinic de Recuperare și stația de reîncărcare – Parcare Mitocul Maicilor.

A fost întocmit și depus la Administrația Fondului pentru Mediu, un proiect de finanțare pentru un număr de 66 puncte de încărcare în 16 parcări publice de pe raza mun. Iași.

**Măsura 1.13. Dezvoltarea zonelor de acces pentru pietoni prin amenajarea de trotuare și alei pietonale inclusiv piste pentru bicicliști. Măsura a fost inclusă în Planul Integrat de Calitate a Aerului, aflat în procedură de autorizare/avizare.**

**Calendarul aplicării: 2020 - 2021**

**Stadiul realizării măsurii: 100 % - amenajare zone de acces pietonal și amenajare piste pentru bicicliști.**

Măsura prevede extinderea arealului cu prioritate pentru pietoni și bicicliști în zona centrală a mun. Iași; extinderea/îmbunătățirea accesului pietonal și cu bicicleta către zona de agrement Ciric și amenajarea a 5 km de piste pentru biciclete.

În cadrul măsurii s-au amenajat zone de acces pietonal și piste pentru bicicliști în zona de agrement CIRIC, au fost amenajate 67889 mp spații pietonale (trotuare) și a fost implementat proiectul “Sistem alternativ de mobilitate urbană utilizând stații automate de închiriere a bicicletelor – Iași Velocity” cod SMIS 122754.

La nivelul Comisiei municipale de circulație a fost analizată propunererea de înființare a unui traseu pentru biciclete, pe traseul șoseaua Păcurari – strada Păcurari – Piața M. Eminescu – bd. Independenței – Târgu Cucu – strada E. Doamna – intersecție bd. T. Vladimirescu.

În cadrul proiectului-pilot de micromobilitate s-a dezvoltat o altă modalitate de introducere a unor variante de transport alternativ, prin implementarea serviciilor de închiriere a trotinetelor electrice în municipiul Iași (pe domeniul public) prin intermediul unei platforme on-line (în regim self-service). Obiectivul specific al proiectului este de creștere a atractivității și accesibilității deplasărilor cu bicicleta, cu efect asupra creșterii numărului de deplasări prin utilizarea acestui mod nepoluant.

Prin Hotărârea Consiliului Local al Municipiului Iași nr.190/2020, s-a aprobat ca în parcările publice și/sau parcările publice cu plată de pe raza Municipiului Iași,



un loc de parcare destinat autovehiculelor sa fie transformat în loc de parcare destinat parcării bicicletelor.

Principalele zone în care s-au realizat piste de biciclete prin fonduri europene nerambursabile sunt urmatoarele: Podu Ros-Nicolina-CUG, Bulevardul Chimiei, Splai Bahlui Mal Stâng (tronsonul Podu Ros – Podul de Piatra), Tudor Vladimirescu, Aleea Mihail Sadoveanu, Bulevardul Carol I, Strada și Soseaua Păcurari.

### **Măsura 1.14 Construirea de pasaje - fluidizarea traficului**

**Calendarul aplicării: 2018**

**Stadiul realizării măsurii: 10 %** - s-au obținut actele de reglementare pentru proiectul de construire a pasajului suprateran.

Proiectul presupune construirea unui pasaj suprateran cu doua artere (o bandă carosabilă pe direcția Podu de Piatra - Bd. Tudor Vladimirescu, pe axul Splai Bahlui Mal Drept în continuarea arterei auto nou create dinspre Podu de Piatra, prin măsura 1.4. - Sistemizarea zonei Podul de Piatra intersecție B-dul N.Iorga și Șoseaua Națională și o artera pe direcția Bd. Prof Dimitrie Mangeron - Podu de Piatra pe axul Splaiului Bahlui Mal Stâng). Cele două artere auto vor fi prevăzute cu câte o bandă de circulație fiecare și suprafețe de refugiu, fara a avea trotuare și vor fi dimensionate în așa fel încât să ofere posibilitatea de depășire a atovehiculelor staționate în urma unei avarii. Se vor realiza și 2 km de drum.

Au fost obtinute avizele (avizul de gospodărire a apelor nr. 137/14.11.2019 emis de A.B.A. Prut Barlad, avizul nr. 136/26.03.2019 emis de Direcția Județeană pentru Cultură Iași și Decizia etapei de încadrare nr. 164/20.11.2019, emisa de A.P.M. Iasi) pentru emiterea studiului de fezabilitate. In prezent proiectul este in curs de aprobare a indicatorilor tehnico-ekonomici in vederea finantarii.

Până la finalizarea implementării proiectului, Poliția Locală Iași a pus în aplicare măsurile specifice dispuse de Municipiul Iași, prin intermediul structurilor de ordine publică, siguranța circulației, protecția mediului și control urbanism conform Hotărârii Consiliului Local nr.49/28.02.2019, privind circulația pe drumurile publice pe raza municipiului Iași. În urma analizei comisiei de circulație au fost dispuse măsuri de optimizare a traficului, prin introducerea de sensuri unice pe unele artere cu trafic intens.

Pentru fluidizarea traficului și accesul facil a mijloacelor de transport în comun și circulația mașinilor de intervenție, pe b-dul Tudor Vladimirescu și b-dul Nicolina a fost introdusă o bandă delimitată fizic în teren cu popici sau butoni stradali cu alimentare solară, care nu vor împiedica depășirea în caz de urgență.

### **Măsura 1.15 Salubritatea eficientă a străzilor**

**Calendarul aplicării: 2018-2022**

**Stadiul realizării: 100 %** (măsura are caracter permanent)



Activitățile specifice de salubritate a străzilor și zonelor pietonale precum și dezapezirea pe timp de iarnă, se realizează permanent în special în zonele cu trafic intens, zonele comerciale și intersecțiile aglomerate, conform graficelor de lucru aprobate, folosind utilaje și echipamente mecanizate cât și manual.

Conform raportului Salubris transmis și înregistrat la GNM – CJ Iași sub nr. 264/18.01.2023 se constată că în cursul anului 2022, suprafața totală urbană salubritată a fost de 714.299.932,60 mp din care 158.367.625 mp salubritată mecanizat (cu mașini și echipamente specializate) și 555.932.307,6 mp salubritată manual, rezultând un procent de salubritate mecanizată de 22,17 %.

Pentru salubritarea mecanizată a arterelor stradale și pietonale, parcul auto specializat al SC Salubris SA Iași cuprinde un număr de 50 autovehicule și utilaje (autocontainere, autostropitori, automaturatori, autospeciala de curățat albi, echipamente de pulverizare cu vapori de apă și mopede).

În vederea prevenirii pe termen lung a emisiilor de pulberi de pe partea carosabilă, este utilizată substanța C-Force Urban, aceasta având un efect de retenție a particulelor la sol, de unde sunt apoi curățate și aspirate. În perioada de iarnă, pe arterele de circulație este utilizată clorura de calciu.

La verificarea realizată prin sondaj la nivelul municipiului Iași, s-au constatat unele deficiențe privind asigurarea salubrității stradale în special în zonele în care sunt parcate autovehicule pe partea carosabilă și pe tronsoanele de drum în care se realizează accesul din zonele periurbane sau din zonele cu infrastructura rutieră nemodernizată/neasfaltată, existând posibilitatea antrenării materialului terigen pe roțile autovehiculelor și implicit murdărirea tramei stradale municipale.

### **Măsura 2.1. Întreținerea și extinderea spațiului verde**

**Calendarul aplicării: 2018-2020** (măsura are caracter permanent)

**Stadiul realizării: 100 %**

Măsura prevede amenajarea parcului public din fața teatrului Vasile Alexandri, zona de agrement CA Rosetti, parcul Copou. Se vor amenaja 32,2 ha spații verzi.

În cursul anului 2022 a fost demarat proiectul de reabilitare pentru realizarea lucrărilor de investiții aferente proiectului „Modernizare și reabilitare esplanada Teatrului National Vasile Alesandri Iasi”, lucrările de reamenajare fiind realizate de Conest SA Iasi, pentru care a fost solicitat și obținută Decizia etapei de încadrare nr. 06/02.02.2021 emisă de Agenția pentru Protecția Mediului Iasi.

Pentru reabilitarea zonei de agrement C.A. Rosetti s-au realizat lucrări de întreținere a spațiilor verzi existente. S-au încheiat și parteneriate cu instituțiile de învățământ din mun. Iasi, acțiunile fiind concretizate prin plantarea de arbori și arbuști în zonă.

În parcul Copou sunt realizate acțiuni permanente de întreținere/revitalizare a spațiilor verzi existente, conform graficelor de lucru aprobate. Grădina Copou va fi revitalizată printr-un proiect municipal - măsură suplimentară a Planului de calitate a aerului pentru municipiul Iași. Proiectul tehnic prezintă revitalizarea parcului



Grădina Copou, redefinirea spațiului existent. Documentația cu indicatorii tehnico-economici a fost aprobată în ședința 22.12.2022 de Consiliul Local.

Pentru realizarea obiectivelor de amenajare a teritoriului, în cursul anului 2022, pe domeniul spațiilor verzi de pe raza Municipiului Iași, s-au realizat următoarele lucrări de plantare și amenajare la care s-au utilizat următoarele materiale dendrofloricole: 12743 arbori și arbuști foioși, 4496 arbori și arbuști rășinoși, 14710 arbuști cu frunze persistente, 1562 trandafiri, 12477 plante perene (Levantica, Garofita, Cortaderia, Heuchera, Coreopsis, Yucca, Aster, Hosta), 656298 plante anuale, 436861 plante bienale, 85285 mp gazon rulou, 9210 kg gazon samanta de umbra pentru insamantarea unor suprafețe de 307000 mp, 4548,15 kg gazon samanta de soare pentru insamantarea unor suprafețe de 151605 mp și 957 kg gazon samanta pentru terenuri de sport.

În cursul anului 2022 a fost aprobat proiectul privind aprobarea documentației tehnice și indicatorilor tehnico-economici pentru serviciile de proiectare tehnică aferente investiției „Studiu de fezabilitate amenajare Parc Ciurchi”, prin care se vor reamenaja cca. 58000 mp spații verzi. Totodată, a fost aprobată documentația tehnică și indicatorii tehnico-economici pentru obiectivul „Studiu de fezabilitate – Iașul de după blocuri este orașul nostru”, lucrările incluzând regenerarea unei suprafețe de cca. 40000 mp spații verzi degradate, amplasate pe str. Bistrița, str. Sarmisegetuza, b-dul Regele Ferdinand, b-dul Regele Mihai I, sos. Națională și alea Tudor Neculai.

## **Măsura 2.2. Colaborarea cu asociațiile de proprietari pentru întreținere spațiu verde**

### **Calendarul aplicării: 2018 - 2022**

**Stadiul realizării: 100%** (măsura are caracter permanent)

Măsura prevede inerbări, plantări de copaci, întreținere spații verzi existente și amenajarea a 10 ha spații verzi.

La nivelul mun. Iași, Servicii Publice SA realizează lucrări de întreținere/cosmetizare și toaletare a arborilor la solicitarea asociațiilor de locatari/prorietari din mun. Iași. În cursul anului 2022 s-au plantat un număr de cca. 4000 arbori foioși și rășinoși și 27000 arbuști foioși, rășinoși și cu frunze persistente.

În cadrul proiectului „Oaza de verdeață din cartierul nostru” – program comunitar de revitalizare a spațiilor publice abandonate/degradate de mici dimensiuni, s-au propus recuperarea a 5 terenuri degradate aflate în proprietate publică, prin refuncționalizarea acestora în scopuri de recreere și modernizare a 5 străzi cu acces direct din scuaruri. În cadrul proiectului, în cursul anului 2022 s-au realizat terenurile din următoarele zone: str. Prof I. Simionescu nr. 16A – 2682 mp; str. Bradului nr. 17 A – 5841 mp, str. Egalității nr. 27A – 2434 ha, str. Butnari nr. 13 A – 2856 mp, str. Romana nr. 37B – 1700 mp. Totodată a fost amenajat un teren degradat în suprafața de 1077 mp pe str. Buridava.



În cursul anului 2022 s-au împădurit 39 ha terenuri din care 28 ha în zona Moara de Vant și 11 ha în zona CA Rosetti.

### **Măsura 2.3. Continuarea programului de reabilitare termică a clădirilor rezidențiale**

**Calendarul aplicării: 2019 - 2020**

**Stadiul realizării: 10%**

Măsura prevede reabilitarea termică a blocurilor de locuințe din mun. Iași (lot 1 și lot 2) – 664 apartamente.

Datorită modificărilor legislative care au determinat schimbarea surselor de finanțare guvernamentale, măsura a fost amânată cu posibilitatea alocării de fonduri de la Agenția Fondului pentru Mediu. Acest fapt a determinat refacerea Planului National Integrat Energie și Schimbări Climatice 2019-2020, fapt care a determinat întocmirea Planului de acțiune privind energia durabilă și clima PAEDC, aprobat prin HCL 353/24.09.2020 și aflat în derulare la nivelul Primăriei Municipiului Iași.

Până în prezent, s-a certificat finalizarea lucrărilor de reabilitare termică a ansamblului de blocuri amplasate în Iași, P-ța Unirii nr. 7, 9 și 11.

### **Măsura 2.4. Eficientizarea consumului de energie termică**

**Calendarul aplicării: 2018 -2019**

**Stadiul realizării: 100%**

Măsura prevede reabilitarea sistemului de termoficare din mun. Iași, în vederea conformării cu standardele de mediu privind emisiile în atmosferă și creșterea eficienței energetice în alimentarea cu căldura, extinderea rețelei primare în vederea racordării de noi consumatori la rețeaua de distribuție a agentului termic și reducerea numărului de gospodării care utilizează combustibil solid la prepararea agentului termic. Prin implementarea măsurii se prevedea racordarea unui număr de 3879 gospodării. **Măsura a fost inclusă și în Planul Integrat de Calitate a Aerului, aflat în procedură de autorizare/avizare.**

Au fost finalizate lucrările de reabilitare a sistemului de termoficare din Municipiul Iași (înlocuirea conductelor vechi de termoficare cu conducte noi preizolate în vederea reducerii pierderilor de căldură), în vederea conformării cu standardele de mediu privind emisiile în atmosferă și creșterea eficienței energetice. Conform datelor furnizate de Termoservice SA Iasi, în anul 2022 la nivelul mun. Iași sunt înregistrați ca beneficiari ai rețelei de distribuție a agentului termic și apei calde menajare, un număr de 22965 apartamente, 534 agenți economici și 305 instituții publice.

Lucrările privind “Extinderea rețelei primare în vederea racordării de noi consumatori la SACET” care are în vedere extinderea rețelei de termoficare în zona Bucium și Copou sunt realizate în proporție de 100%, urmând a fi montate modulele termice.

### **Măsură suplimentară la Planul de calitate a aerului în municipiul Iași:**



**AGENȚIA PENTRU PROTECȚIA MEDIULUI IAȘI**

Calea Chișinăului nr. 43, Cod poștal 700179

E-mail: [office@apmis.anpm.ro](mailto:office@apmis.anpm.ro); Pagină web: [apmis.anpm.ro](http://apmis.anpm.ro)

Tel. 0232/215.497; Fax 0232/214.357

21

***”Reabilitare rețele termice, sistem termoficare în Municipiul Iași pentru creșterea eficienței energetice în alimentarea cu căldură urbană – ETAPA III-a”, contract încheiat 11759/04.11.2022 cu termen de finalizare în data 31.12.2023 prin Program POIM-Axa 10.***

Investiția propusă prin Proiect constă în:

-Reabilitare rețele termice primare intravilan Municipiul Iași: 6,86 km traseu, respectiv 13,72 km conducte;

-Reabilitare rețele termice primare incintă CET 1: 0,878 km traseu, respectiv 1,756 km conducte;

Lucrările de reabilitare propuse vor optimiza consumurile de energie termică și vor crește eficiența energetică prin reducerea pierderilor de energie termică și a consumului de energie electrică. Toate acestea conduc și la creșterea sustenabilității investițiilor realizate anterior.

Stadiul de realizare a proiectului : 4%

**Măsura 3.1. Continuarea programului de reabilitare termică a clădirilor instituționale.**

**Calendarul aplicării: 2019 - 2020**

**Stadiul realizării: 70%**

Prin această măsură se prevedea reabilitarea termică a Spitalului Clinic C.I. Parhon și a Spitalului de Recuperare din Municipiul Iași.

Au fost finalizate lucrările de reabilitare a Spitalului de Recuperare din Municipiul Iași.

Pentru reabilitarea termică a Spitalului Clinic C.I. Parhon, sunt în derulare procedurile de atribuire a contractului de finanțare, documentația fiind depusă la Ministerul Lucrărilor Publice, Dezvoltării și Administrației.

Prin HCL 143 din 30 aprilie 2020 s-a aprobat și contractarea unei finanțări externe de la Banca Europeană pentru Reconstrucție și Dezvoltare în vederea finanțării următoarelor obiective de investiții: Reabilitare termică școli în Municipiul Iași; Reabilitare, modernizare, extindere și dotare cinematograf Dacia și Modernizare depou Dacia. Pentru acest obiectiv a fost demarată procedura de licitație pentru achiziția de servicii necesare elaborării studiului de fezabilitate.

**Măsura 3.2. Dezvoltarea de clădiri verzi.**

**Calendarul aplicării: 2019 - 2020**

**Stadiul realizării: 50 %** (se așteaptă inițiative și din mediul privat)

Măsura prevede dezvoltarea unui număr de 15 clădiri/an.

A fost emis H.C.L. nr. 361/2018 privind aprobarea Schemei de ajutor de minimis pentru contribuabilii bugetului local al Municipiului Iași care beneficiază în anii fiscali 2019 – 2020 de reducerea impozitului pe clădiri, pentru clădirile aflate în “clasa energetică A” care dețin o certificare oficială recunoscută la nivel național și internațional ca și “clădire verde”.



Această facilitate vine în sprijinul persoanelor juridice cu scopul de a le stimula în construirea de clădiri verzi sau de a aduce la acest nivel clădirile existente.

Până la sfârșitul anului 2022, în urma evaluării dosarelor depuse, s-a propus spre aprobare acordarea facilităților fiscale de natura reducerii impozitului pe clădiri pentru 7 persoane juridice, în vederea încurajării dezvoltatorilor imobiliari să aplice pe scară largă principiile eficienței energetice.

**Măsura 4.1.Obligativitatea respectării managementului calității aerului în perimetrele șantierelor de construcții și a Regulamentului privind respectarea condițiilor de protecție a mediului în timpul executării lucrărilor de construcții în Municipiul Iași. Măsura a fost inclusă și în Planul Integrat de Calitate a Aerului, aflat în procedura de autorizare/avizare.**

**Calendarul aplicării: 2018 - 2022 (măsura are caracter permanent)**

**Stadiul realizării: 100%**

Prin Hotărârea Consiliului Local nr. 321/29.08.2017 a fost aprobat Regulamentul privind respectarea condițiilor de protecția mediului în timpul executării lucrărilor de construcții în municipiul Iași. Poliția Locală Iași a pus în aplicare măsurile specifice dispuse de Municipiul Iași, potrivit competențelor, prin intermediul structurilor de ordine publică, siguranța circulației, protecția mediului și control urbanism conform Hotărârii Consiliului Local nr.49/28.02.2019, privind circulația pe drumurile publice pe raza municipiului Iași.

În baza HCL 321/2017, au fost emise un număr de 622 avize pentru respectarea Planului de prevenire și reducere a poluării pe șantier. Pentru neconformitățile constatate la nivelul șantierelor de construcții în anul 2022, Poliția Locală Iași a aplicat un număr de 15 amenzi în valoare de 15000 lei în baza HCL 321/2017 și 69 amenzi în valoare 17000 lei în baza HCL 54/2020.

**Măsura 4.2.Conștientizarea cetățenilor cu privire la nivelul real al calității aerului, la implicațiile asupra sănătății umane și implicarea cetățenilor în respectarea unor bune practici privind poluarea aerului din municipiul Iași.**

**Calendarul aplicării: 2018 -2022**

**Stadiul realizării: 100 %**

Prin această măsură se propune realizarea de campanii pentru conștientizarea cetățenilor cu privire la nivelul real al calității aerului, la implicațiile asupra sănătății umane și implicarea cetățenilor în respectarea unor bune practici privind poluarea aerului din municipiul Iași.

Conform datelor furnizate de reprezentanții Primăriei Municipiului Iași, a fost semnat contractul pentru instalarea a 22 de senzori ce măsoară diferiți parametri ai calității aerului, și care să respecte metodele de referință pentru măsurări, prevăzute în Legea nr. 104/2011, Anexa 7, litera A, respectiv, metoda de referință pentru prelevarea și măsurarea concentrației de PM10 și PM 2,5. Totodată vor fi monitorizați și concentrația de CO<sub>2</sub>, temperatura, presiunea atmosferică și



umiditatea. Pentru a determina impactul volumului de trafic asupra calității aerului, senzorii de măsurare a calității aerului vor fi instalați în intersecțiile unde există sisteme de măsurare a volumului de trafic. De asemenea, informațiile colectate de la senzori vor fi afișate pe o hartă, în timp real, pentru ca cetățenii să poată vedea calitatea aerului în zona în care locuiesc sau unde vor să desfășoare o anumită activitate.

## Concluzii

În urma consultării raportului anual privind stadiul realizării măsurilor din planul de calitate a aerului, întocmit de Primăria mun. Iași și a documentelor puse la dispoziție în timpul controlului, se constată ca o parte din măsuri au fost cuprinse și în Planul Integrat de Calitate a Aerului, fiind decalate/continuate ca termen de implementare, motivat de lipsa surselor de finanțare, procedurilor de achiziție sau încadrarea măsurilor în programe multianuale de investiții.

În urma controlului realizat la nivelul UAT Municipiul Iași în vederea verificării stadiului elaborării/avizării Planului Integrat de Calitate a Aerului, a consultării rapoartelor întocmite de Primăria Municipiului Iași și a documentelor puse la dispoziție în timpul controlului (proiecte de hotărâri pentru aprobarea rapoartelor, referate de aprobare, note de fundamentare, rapoarte transmise periodic la A.P.M. Iași și G.N.M. – C.J. Iași), ne au comunicat următoarele:

La data controlului, a fost pusă la dispoziție adresa formulată de EDG Consult SRL Craiova prin care se comunică stadiul elaborării/avizării Planului Integrat de Calitate a Aerului, fiind parcurse până în prezent următoarele etape:

- completarea studiului pentru realizarea P.I.C.A. cu anul de referință și inventarele de emisii comunicate de Agenția Națională de Protecție a Mediului și aprobarea acestuia;
- în cadrul ședinței de lucru care a avut loc în cursul lunii mai 2022 au fost trasate liniile generale de modificări solicitate de A.N.P.M. în concordanță cu cerințele UE legate de modalitatea de abordare a raportărilor privind calitatea aerului;

Pentru neconformitățile constatate în domeniul protecției calității aerului, în cursul anului 2022 comisarii din cadrul GNM – CJ Iași au aplicat un număr de 60 sancțiuni, din care 27 avertismente și 33 amenzi în valoare totală de 693500 lei.

Pentru nerespectarea măsurii impuse la controlul anterior respectiv pentru depășirea duratei cumulate de funcționare a centralei electrotactice Holboca, fără echipamentele de depoluare a aerului în funcțiune, a fost formulată o sesizare penală, în conformitate cu prevederile art. 17 din OUG 195/2005 privind protecția mediului fiind înaintată la A.P.M. Iași și propunerea de suspendare a autorizației integrate de mediu.

Totodată, în urma autosesizării comisarilor G.N.M. – C.J. Iași sau a sesizărilor primite de la petenți cu privire la incinerarea de deșuri sau a incendiilor de vegetație în arii naturale protejate, s-au înaintat un număr de 13 sesizări către organele de cercetare penală. În cursul anului 2022 s-au înregistrat 386 de incendieri





ale miștilor, resturilor vegetale și pajiștilor permanente. Au fost transmise 288 notificări către UAT-urile pe raza cărora s-au înregistrat incidentele, au fost întocmite un număr de 10 sesizări ale organelor de cercetare penală și au fost aplicate un număr de 4 sancțiuni (3 avertismente și o amendă în cuantum de 30000 lei).

*(Sursa: Raportul anual cu privire la stadiul de realizare și atingerea indicatorilor cuantificabili din punct de vedere al eficienței, prevăzuți în Planul de calitate a aerului pentru anul 2022, elaborat de autoritatea publică teritorială de inspecție și control în domeniul protecției mediului întocmit de GNM – Comisariatul Județean Iași)*



**Tabel nr. 2. Stadiul realizării măsurilor prevăzute în planul de calitate a aerului pentru Municipiul Iași pentru indicatorul PM10, perioada 2018-2022, până la 31.12.2022**

Nr. crt	Măsura	Termene prevăzute în plan		Responsabil	Indicatori cuantificabili din punct de vedere al eficienței	Stadiul atingerii indicatorilor cuantificabili din punct de vedere al eficienței la 31.12.2022
		Data de incepere	Data de finalizare			
1	1.1. Modernizare parc auto destinat transportului public	2017	2018	Primarul Municipiului Iași, Director General Compania de Transport Public Iași	număr autobuze Euro 6, număr autobuze electrice, număr tramvaie	100%
2	1.2. - Modernizare parc auto SALUBRIS SA	2018	2019	Primăria Municipiului Iași, Director General SALUBRIS	număr autospeciale cu norma de poluare Euro 6 achiziționate	100%



Nr. crt	Măsura	Termene prevăzute în plan		Responsabil	Indicatori cuantificabili din punct de vedere al eficienței	Stadiul atingerii indicatorilor cuantificabili din punct de vedere al eficienței la 31.12.2022
		Data de incepere	Data de finalizare			
3	1.3. - Modernizare parc auto Citadin	2017	2020	Primarul Municipiului Iași, Director General Citadin	număr autovehicule achiziționate	100%
4	1.4. - Sistemizarea zonei Pod de Piatră intersecție B-dul N.Iorga și Șos. Națională	2018	2018	Primarul Municipiului Iași	km de stradă	100%
5	1.5. Realizare depozit logistic de mărfuri lângă drumul de centură	2018	2019	Primarul Municipiului Iași și parteneriat public privat	depozit logistic de mărfuri	10%
6	1.6. Dezvoltarea de rute ocolitoare pentru transportul de marfă-varianta de ocolire Nord	2019	2022	Primarul Municipiului Iași, Director General CNAIR	km de drum realizați	0%
7	1.7. Dezvoltarea de rute ocolitoare pentru transportul de marfă – str. Trei Fântâni	2019	2021	Primarul Municipiului Iași, Director General CNAIR	km de drum reabilitat	0%
8	1.8. Dezvoltarea de rute	2020	2022	Primarul Municipiului Iași,	km de drum	80%



AGENȚIA PENTRU PROTECȚIA MEDIULUI IAȘI

Calea Chișinăului nr. 43, Cod poștal 700179

E-mail: [office@apmis.anpm.ro](mailto:office@apmis.anpm.ro); Pagină web: [apmis.anpm.ro](http://apmis.anpm.ro)

Tel. 0232/215.497; Fax 0232/214.357

27

Nr. crt	Măsura	Termene prevăzute în plan		Responsabil	Indicatori cuantificabili din punct de vedere al eficienței	Stadiul atingerii indicatorilor cuantificabili din punct de vedere al eficienței la 31.12.2022
		Data de incepere	Data de finalizare			
	ocolitoare pentru transportul de marfă -varianta de ocolire Sud			Director General CNAIR	realizați	
9	1.9. Varianta de ocolire Sud pentru traficul ușor	2018	2019	Primarul Municipiului Iași, Director General Compania de Transport Public Iași	km de drum realizați	10%
10	1.10. Extinderea/ modernizarea arterelor de circulație	2020	2021	Primarul Municipiului Iași	km de drum realizați	20%
11	1.11. Promovarea utilizării transportului public	2018	2019	Primarul Municipiului Iași, Director General Compania de Transport Public Iași	număr de stații modernizate; număr acțiuni de promovare a transportului public	100%
12	1.12. Stimularea introducerii vehiculelor electrice și hibride în activitatea de taximetrie	2018	2022	Primarul Municipiului Iași	nr. de autovehicule nr de stații	100%



Nr. crt	Măsura	Termene prevăzute în plan		Responsabil	Indicatori cuantificabili din punct de vedere al eficienței	Stadiul atingerii indicatorilor cuantificabili din punct de vedere al eficienței la 31.12.2022
		Data de incepere	Data de finalizare			
13	1.13. Dezvoltarea zonelor de acces pentru pietoni prin amenajarea de trotuare și alei pietonale inclusiv piste pentru bicicliști.	2020	2021	Primarul Municipiului Iași	mp de spațiu pietonal km piste biciclete	100%
14	1.14 - Construirea de pasaje-Fluidizarea traficului	2018	2018	Primarul Municipiului Iași	km drum	25%
15	1.15 Salubritatea eficientă a străzilor	2018	2022	Primarul Municipiului Iași, Director General SALUBRIS	lungime străzi (km)/an	100%
16	2.1. Întreținerea și extinderea spațiului verde	2018	2020	Primarul Municipiului Iași, Servicii Publice Iași S.A – Director General	ha spații verzi amenajate	100%
17	2.2. Colaborarea cu asociațiile de proprietari pentru întreținere spațiu verde	2018	2022	Primarul Municipiului Iași, Asociații de proprietari , Director General Servicii	ha spații verzi amenajate	100%



Nr. crt	Măsura	Termene prevăzute în plan		Responsabil	Indicatori cuantificabili din punct de vedere al eficienței	Stadiul atingerii indicatorilor cuantificabili din punct de vedere al eficienței la 31.12.2022
		Data de incepere	Data de finalizare			
				Publice Municipale		
18	2.3. Continuarea programului de reabilitare termică a clădirilor rezidențiale	2019	2020	Primarul Municipiului Iași	nr. apartamente reabilite	10%
19	2.4. Eficientizarea consumului de energie termică	2018	2019	Primarul Municipiului Iași	nr. gospodării racordate la SACET	100%
20	3.1. Continuarea programului de reabilitare termică a clădirilor instituționale	2019	2020	Primarul Municipiului Iași	număr clădiri reabilite	70%
21	3.2. Dezvoltarea de clădiri verzi	2019	2020	Primarul Municipiului Iași	nr. clădiri verzi	50%
22	4.1. Obligativitatea respectării managementului calității aerului în perimetrele șantiierelor de construcții și a Regulamentului	2018	2022	Primarul Municipiului Iași	nr. avize pentru emise pentru plan măsuri și plan	100%



Nr. crt	Măsura	Termene prevăzute în plan		Responsabil	Indicatori cuantificabili din punct de vedere al eficienței	Stadiul atingerii indicatorilor cuantificabili din punct de vedere al eficienței la 31.12.2022
		Data de incepere	Data de finalizare			
	privind respectarea condițiilor de protecția mediului în timpul executării lucrărilor de construcții în Municipiul Iași.				de control transmise de antreprenor. nr. amenzi aplicate pentru nerespectarea prevederilor din Regulament și autorizația de construire	
23	4.2. - Conștientizarea cetățenilor cu privire la nivelul real al calității aerului, la implicațiile asupra sănătății umane și implicarea cetățenilor în	2018	2022	Primarul Municipiului Iași	nr. de campanii realizate/ cetățeni informați	100%



Nr. crt	Măsura	Termene prevăzute în plan		Responsabil	Indicatori cuantificabili din punct de vedere al eficienței	Stadiul atingerii indicatorilor cuantificabili din punct de vedere al eficienței la 31.12.2022
		Data de incepere	Data de finalizare			
	respectarea unor bune practici privind poluarea aerului din municipiul Iași					





## 5. Rezultatele monitorizării calității aerului

### 5.1. Informații generale cu privire la stațiile automate de monitorizare a calității aerului

Calitatea aerului în municipiul Iași este monitorizată prin măsurători continue în 3 stații automate amplasate în zone reprezentative pentru tipurile de stații existente în rețeaua realizată prin proiect PHARE RO 2002, România beneficiind de asistență tehnică externă pentru amplasarea stațiilor de monitorizare a calității aerului.

Poluanții monitorizați sunt specifici fiecărui tip de stație și se raportează la valorile limită, valorile țintă prevăzute în Legea nr. 104 din 15 iunie 2011 privind calitatea aerului înconjurător, actualizată. Metodele de măsurare folosite pentru determinarea poluanților specifici sunt metodele de referință prevăzute în Legea 104/2011 actualizată. **Metodele de referință** utilizate pentru evaluarea concentrațiilor de SO<sub>2</sub>, NO<sub>2</sub>, NO<sub>x</sub>, PM<sub>10</sub> și PM<sub>2,5</sub>, C<sub>6</sub>H<sub>6</sub>, CO, O<sub>3</sub>, metale grele (Pb, Cd, Ni) sunt cele prevăzute în anexa nr. 7 a Legii nr.104/2011.



**Tabel nr. 3** Stațiile automate de monitorizare a calității aerului, amplasate în aglomerarea Iași

Codul stației	Localizare	Tipul stației	Coordonate geografice		Altitudine (m)	Raza ariei de reprezentativitate cf.Ord.657/2018 (m)	Mediul înconjurător local /morfologia peisajului		Alte informații
			Latitudine	Longitudine			Tipul zonei	Caracterizarea zonei	
IS-1	Iași, B-dul N. Iorga	stație de trafic	47,1568362	27,57490886	40	minim 190 maxim 210	urbană	rezidențială/ comercială	-
IS-2	Iași, Aleea Decebal, nr.10	stație de fond urban	47,1509513	27,58192074	42	minim 190 maxim 210	urbană	rezidențială/ comercială	-
IS-3	Iași, Str. Han Tatar, nr.14	stație industrială	47,1577866	27,61268638	64	minim 190 maxim 210	industrială	rezidențială	-
IS-4*	Iași, Aleea Sadoveanu, nr.48 relocată	stație de fond rural	47,1203100	27,3295000	165	-	rurală	-	stația a fost relocată din Aleea Sadoveanu nr. 48, municipiul Iași, județul Iași în comuna Aroneanu, județul Iași.

**Notă:** \*stația IS-4 – începând cu 5 noiembrie 2015 stația a fost relocată din Aleea Sadoveanu nr. 48, municipiul Iași, județul Iași în comuna Aroneanu, județul Iași.



**AGENȚIA PENTRU PROTECȚIA MEDIULUI IAȘI**

Calea Chișinăului nr. 43, Cod poștal 700179

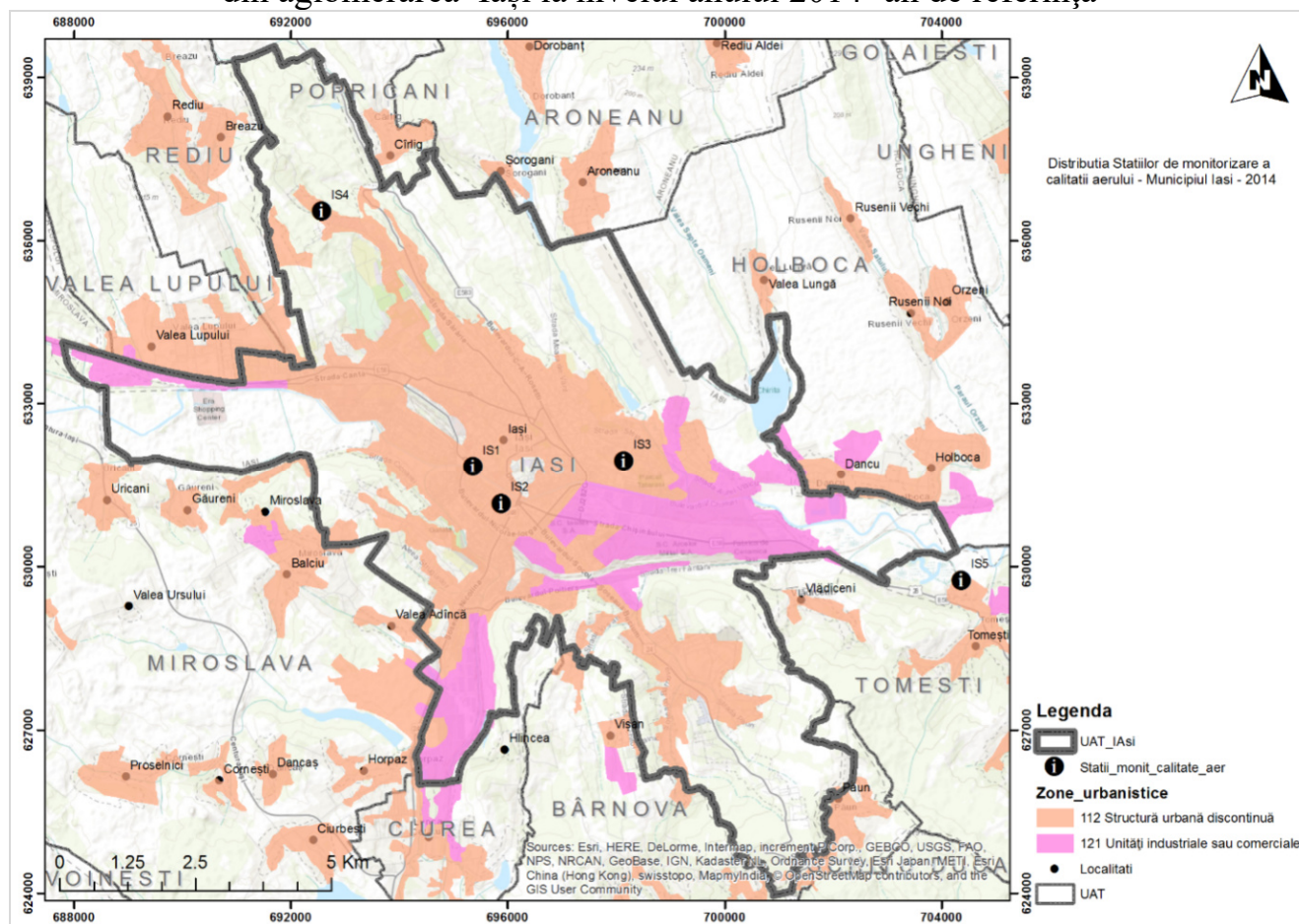
E-mail: [office@apmis.anpm.ro](mailto:office@apmis.anpm.ro); Pagină web: [apmis.anpm.ro](http://apmis.anpm.ro)

Tel. 0232/215.497; Fax 0232/214.357

34

*Operator de date cu caracter personal, conform Regulamentului (UE) 2016/679*

**Figura nr. 1** Hartă cu amplasarea stațiilor automate de monitorizare a calității aerului din aglomerarea Iași la nivelul anului 2014- an de referință



Conform figurii observăm că la nivelul aglomerării Iași pentru anul de referință 2014 funcționau patru stații de monitorizare a calității aerului, localizate pe teritoriul administrativ al municipiului Iași (stația IS-4 fiind relocată în noiembrie 2015, din Aleea Sadoveanu nr. 48, municipiul Iași, județul Iași în comuna Aroneanu, județul Iași).

## 5.2. Poluanți și parametrii meteo monitorizați

În cele trei stații de monitorizare din aglomerarea Iași, parte integrantă a rețelei naționale de monitorizare a calității aerului, se efectuează măsurători continue, în timp real, datele de calitate a aerului fiind furnizate ca medii orare pentru poluanții: dioxid de sulf ( $\text{SO}_2$ ), oxizi de azot ( $\text{NO}$ ,  $\text{NO}_2$ ,  $\text{NO}_x$ ), monoxid de carbon ( $\text{CO}$ ), particule în suspensie ( $\text{PM}_{10}$ ) automat (prin nefelometrie ortogonală), ozon ( $\text{O}_3$ ) și precursori organici ai ozonului (benzen, toluen, etilbenzen, o-xilen, m-xilen și p-xilen).

Corelarea nivelului concentrației poluanților cu sursele de poluare, se face pe baza datelor meteorologice obținute în stațiile prevăzute cu senzori meteorologici de direcție și viteză vânt, temperatură, presiune, umiditate, precipitații și intensitate a radiației solare. De asemenea, în stații se asigură continuu prelevarea probelor pentru 24

de ore de PM<sub>10</sub>, PM<sub>2,5</sub>, plumb, cadmiu, nichel, care sunt apoi analizate în laborator cu furnizarea unor medii zilnice.

**Tabel nr. 4** Poluanți și parametrii meteo monitorizați la stațiile automate de monitorizare a calității aerului, amplasate în aglomerarea Iași având în vedere dotarea inițială a stațiilor de monitorizare și echipamentele din laboratorul din cadrul APM Iași

Stația automată de monitorizare	Poluanți monitorizați	Parametrii meteo
IS-1 Podu de Piatră	SO <sub>2</sub> , NO, NO <sub>2</sub> , NO <sub>x</sub> , CO, PM <sub>10</sub> gravimetric, PM <sub>10</sub> * automat, PM <sub>2.5</sub> * automat, Benzen, Toluen, o, m, p – xilen, Etilbenzen	-
IS-2 Decebal Cantemir	SO <sub>2</sub> , NO, NO <sub>2</sub> , NO <sub>x</sub> , O <sub>3</sub> ***, PM <sub>10</sub> ** gravimetric, PM <sub>2.5</sub> gravimetric, Pb, Ni, Cd (din PM <sub>10</sub> ), PM <sub>10</sub> * automat, PM <sub>2.5</sub> * automat, Benzen, Toluen, o, m, p – xilen, Etilbenzen	direcție și viteză vânt, temperatură, presiune, radiație solară, umiditate relativă, precipitații
IS-3 Oancea Tătărași	SO <sub>2</sub> , NO, NO <sub>2</sub> , NO <sub>x</sub> , O <sub>3</sub> ***, PM <sub>10</sub> automat	-
IS-4****	SO <sub>2</sub> , NO, NO <sub>2</sub> , No <sub>x</sub> , CO, O <sub>3</sub> , Pb, Ni, Cd (din PM <sub>10</sub> ), PM <sub>10</sub> gravimetric	direcție și viteză vânt, temperatură, presiune, radiație solară, umiditate relativă, precipitații

**Notă:**

\*) începând cu 23 februarie 2022 în stațiile IS-1 și IS-2 Decebal-Cantemir se măsoară PM<sub>10</sub> și PM<sub>2,5</sub> cu analizorul Derenda, model APM-2, producător COMDE DERENDA.

\*\*) începând cu 4 februarie 2017 în stația IS-2 Decebal-Cantemir se măsoară și PM<sub>10</sub> gravimetric;

\*\*\*) analizorul de ozon (O<sub>3</sub>) a fost relocat din stația IS-3 în stația IS-2 pe 21 iunie 2019;

\*\*\*\*) stația IS-4 – începând cu 5 noiembrie 2015 stația a fost relocată din Aleea Sadoveanu nr. 48, municipiul Iași, județul Iași în comuna Aroneanu, județul Iași.

### 5.3. Metoda de referință pentru evaluarea concentrației de particule în suspensie PM<sub>10</sub>

Metodele de măsurare folosite pentru determinarea poluanților specifici sunt metodele de referință prevăzute în Legea 104/2011 (cu modificările și completările ulterioare). În tabelul de mai jos este indicată metoda de măsurare/metoda de referință a particulelor în suspensie (PM<sub>10</sub>) în rețeaua națională de monitorizare a calității aerului.

#### Tabel nr. 5 Metoda de referință



AGENȚIA PENTRU PROTECȚIA MEDIULUI IAȘI

Calea Chișinăului nr. 43, Cod poștal 700179

E-mail: [office@apmis.anpm.ro](mailto:office@apmis.anpm.ro); Pagină web: [apmis.anpm.ro](http://apmis.anpm.ro)

Tel. 0232/215.497; Fax 0232/214.357

Operator de date cu caracter personal, conform Regulamentului (UE) 2016/679

Poluantul	Metoda de determinare	Standard de referință
Particule în suspensie PM10	metoda gravimetrică	SR EN 12341/ 2014 «Calitatea aerului. Metodă standardizată de măsurare gravimetrică pentru determinarea fracției masice de PM10 sau PM2,5 a particulelor în suspensie».

Concentrațiile de particule în suspensie cu diametrul mai mic de 10 microni din aerul înconjurător se evaluează folosind *valoarea limită zilnică, determinată gravimetric (50 µg/m<sup>3</sup>)*, care nu trebuie depășită mai mult de 35 ori/an pe fiecare stație și *valoarea limită anuală (40 µg/m<sup>3</sup>)*.

#### 5.4. Prezentarea datelor provenite de la stațiile automate de monitorizare a calității aerului amplasate în aglomerarea Iași

Pentru colectarea datelor valorile orare ale concentrațiilor de poluanți măsurate cu analizoarele din stații sunt transmise automat în aplicația [www.calitateaer.ro](http://www.calitateaer.ro). În această aplicație datele actualizate orar pot fi consultate în timp real, la secțiunea Monitorizare/Rapoarte.

De asemenea, informații privind calitatea aerului obținute în stațiile de monitorizare, actualizate orar sunt disponibile publicului și prin intermediul panoului exterior de informare amplasat în parcare din mall Tudor Vladimirescu cât și pe site-ul APM Iași, <http://www.anpm.ro/web/apm-iasi/buletine-calitate-aer> unde sunt publicate zilnic buletine de informare (și lunar informări cu privire la indicii generali zilnici de calitate a aerului, conform Ordinului MMAP 1818/2 octombrie 2020 pentru aprobarea indicilor de calitate a aerului, care reprezintă un sistem de codificare utilizat pentru informarea publicului privind calitatea aerului.

Datele obținute de la analizoarele automate sunt validate de personalul specializat al APM Iași și certificate în cadrul Direcției Centru de Evaluare Calitate aer din cadrul ANPM.

Rezultatele măsurărilor efectuate, în perioada 2007 – 2022 pentru particulele în suspensie, fracția gravimetrică PM<sub>10</sub>, poluantul pentru care a fost elaborat planul de calitate a aerului în aglomerarea Iași, în stațiile de monitorizare a calității aerului din aglomerarea Iași sunt prezentate în tabelele și figurile următoare:

**Tabel nr. 6** Valorile concentrației medii anuale pentru PM<sub>10</sub> determinat gravimetric la stațiile automate de monitorizare a calității aerului din aglomerarea Iași, perioada 2007 – 2022



An	Stații de monitorizare			Concentrație medie anuală ( $\mu\text{g}/\text{m}^3$ )
	Statia IS-1	Statia IS-2*	Statia IS-4**	Captura de date valide (%)
2007	(60,89)	(48,1)	(28,40)	( $\mu\text{g}/\text{m}^3$ )
	49	83	85	(%)
2008	(64,9)	(42,1)	(22,9)	( $\mu\text{g}/\text{m}^3$ )
	80,82	84,0	83,0	(%)
2009	48,47	-	(24,8)	( $\mu\text{g}/\text{m}^3$ )
	94,52	-	8,2	(%)
2010	(36,5)	-	(22,1)	( $\mu\text{g}/\text{m}^3$ )
	45,21	-	77,53	(%)
2011	(42,38)	-	25,79	( $\mu\text{g}/\text{m}^3$ )
	79,73	-	95,34	(%)
2012	46,8	-	24,17	( $\mu\text{g}/\text{m}^3$ )
	96,72	-	99,18	(%)
2013	(44,86)	-	20,94	( $\mu\text{g}/\text{m}^3$ )
	80,54	-	98,35	(%)
2014	(38,12)	-	22,28	( $\mu\text{g}/\text{m}^3$ )
	53,97	-	93,42	(%)
2015	39,22	-	(21,02)	( $\mu\text{g}/\text{m}^3$ )
	90,95	-	73,15	(%)
2016	(39,06)	-	-	( $\mu\text{g}/\text{m}^3$ )
	75,68	-	-	(%)
2017	43,87	34,15	-	( $\mu\text{g}/\text{m}^3$ )
	93,7	86,30	-	(%)
2018	45,02	37,29	-	( $\mu\text{g}/\text{m}^3$ )
	98,08	98,63	-	(%)
2019	37,32	32,10	-	( $\mu\text{g}/\text{m}^3$ )
	91,78	93,70	-	(%)
2020	32,87	30,43	-	( $\mu\text{g}/\text{m}^3$ )
	95,63	98,63	-	(%)
2021	33,5	30,73	-	( $\mu\text{g}/\text{m}^3$ )
	92,60	96,99	-	(%)
2022	(31,96)	29,60	-	( $\mu\text{g}/\text{m}^3$ )
	53,97	98,08	-	(%)
Preconizat in PCA a se obtine in 2022	34,82	32,53	-	( $\mu\text{g}/\text{m}^3$ )
<b>VL anuala</b>	<b>40</b>	<b>40</b>	<b>40</b>	<b>(<math>\mu\text{g}/\text{m}^3</math>)</b>



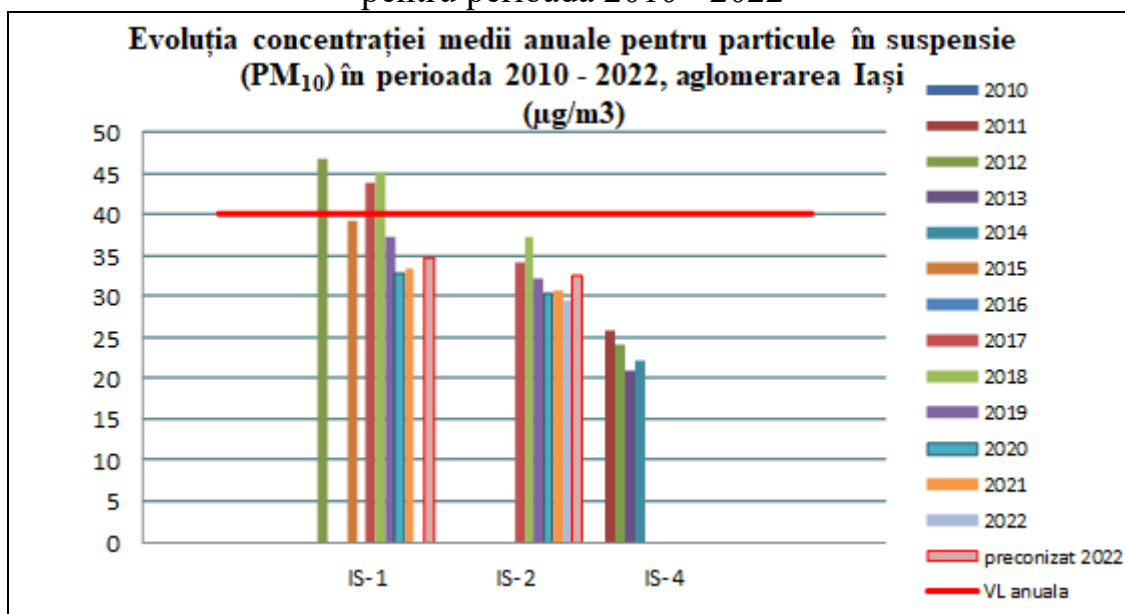
**Obs.:**

\*) stația IS-2 - în perioada 2007-2008 s-a monitorizat PM10 gravimetric, în perioada 2009-2016 s-a monitorizat PM2,5gravimetric; începând cu 4 februarie 2017 se măsoară concomitent PM10 și PM2,5gravimetric.

\*\*\*) stația IS-4 - începând cu 5 noiembrie 2015 stația nu mai face parte din aglomerarea Iași; stația a fost relocată din Aleea Sadoveanu nr. 48, municipiul Iași, județul Iași în comuna Aroneanu, județul Iași.

<b>Notă:</b>	<i>Pentru datele care nu îndeplinesc obiectivele de calitate, criteriile pentru agregarea datelor și calculul parametrilor statistici, s-a utilizat, pentru concentrație, fontul italic și cifra a fost scrisă în paranteză.</i>
--------------	--

**Figura nr. 2** Evoluția concentrației medii anuale pentru PM10, pentru perioada 2010 - 2022



**Notă:**

\*) stația IS-2 - în perioada 2007-2008 s-a monitorizat PM10 gravimetric, în perioada 2009-2016 s-a monitorizat PM2,5gravimetric; începând cu 4 februarie 2017 se măsoară concomitent PM10 și PM2,5gravimetric.

\*\*\*) stația IS-4 - începând cu 5 noiembrie 2015 stația nu mai face parte din aglomerarea Iași; stația a fost relocată din Aleea Sadoveanu nr. 48, municipiul Iași, județul Iași în comuna Aroneanu, județul Iași.

**Tabel nr.7** Numărul de zile pentru care concentrația medie a depășit valoarea de 50 µg/m<sup>3</sup> la PM10 la stațiile automate de monitorizare a calității aerului din aglomerarea Iași, perioada 2007 – 2022



An	Stații de monitorizare		
	Număr zile cu depășiri ale VLzilnice		
	IS-1	IS-2**	IS-4***
2007	<i>(107)</i>	<i>(115)</i>	<i>(19)</i>
2008	<i>(196)</i>	0	0
2009	96*	-	0
2010	<i>(7)</i>	-	1
2011	<i>(35*)</i>	-	13
2012	58*	-	8
2013	<i>(33)</i>	-	4
2014	<i>(26)</i>	-	3
2015	38	-	0
2016	<i>(34)</i>	-	-
2017	83	40	-
2018	105	60	-
2019	54	36	-
2020	44	35	-
2021	42	30	-
2022	<i>(16)</i>	28	-
Preconizat în PCA a se obține în 2022	9	2	-
<b>număr maxim zile permis</b>	<b>35</b>	<b>35</b>	<b>35</b>

**Notă:** Pentru datele care nu îndeplinesc obiectivele de calitate, criteriile pentru agregarea datelor și calculul parametrilor statistici, s-a utilizat, pentru concentrație, **fontul italic și cifra a fost scrisă în paranteză.**

**Observații:**

\*) numărul de depășiri la indicatorul PM10 gravimetric la stația IS-1 Podu de Piatră a fost revizuit conform art. 21 din directiva 2008/50/CE privind contribuția nisipului, astfel:

- în anul 2009 de la 102 la 96;
- în anul 2011 de la 43 la 35;
- în anul 2012 de la 71 la 58;

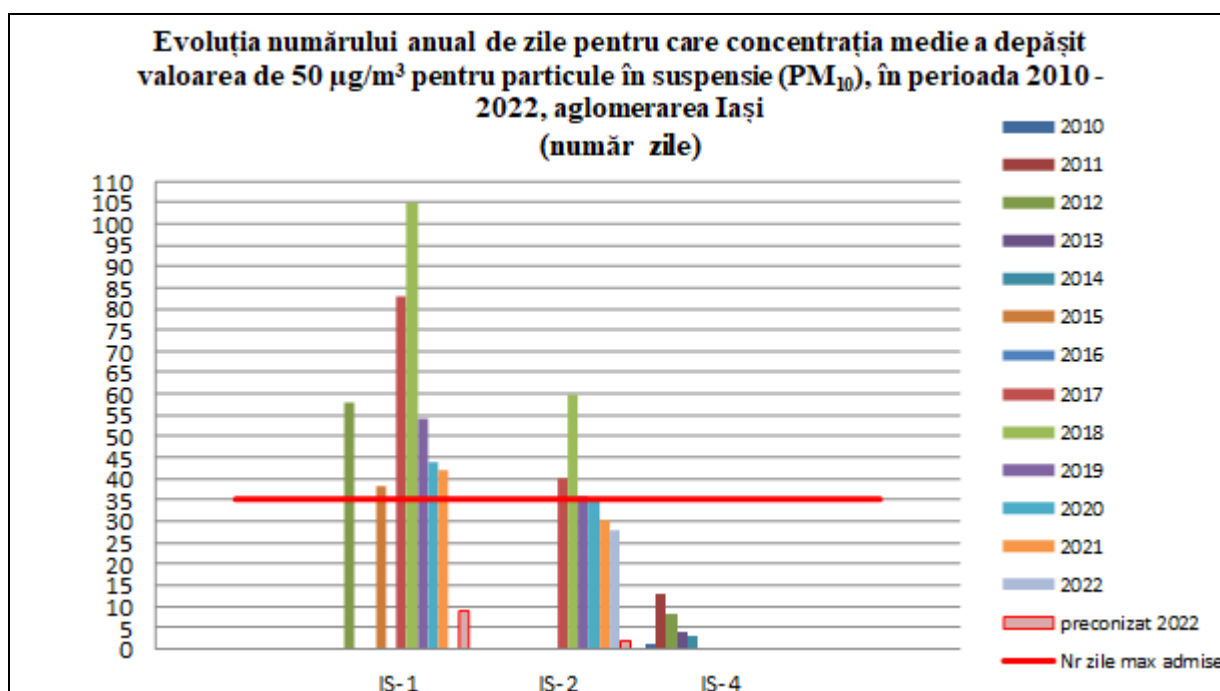
\*\*\*) stația IS-2 - în perioada 2007-2008 s-a monitorizat PM10gravimetric, apoi din 2009 s-a monitorizat PM2,5gravimetric iar începând cu 4 februarie 2017 se măsoară concomitent PM10 și PM2,5 gravimetric.

\*\*\*\*) stația IS-4 nu mai face parte din aglomerarea Iași, începând cu 5 noiembrie 2015 stația a fost relocată din Aleea Sadoveanu nr. 48, municipiul Iași, județul Iași în comuna Aroneanu, județul Iași.

**Figura nr. 3** Evoluția numărului anual de zile pentru care concentrația medie zilnică a depășit valoarea de 50  $\mu\text{g}/\text{m}^3$ , pentru PM<sub>10</sub>, pentru perioada 2010– 2022







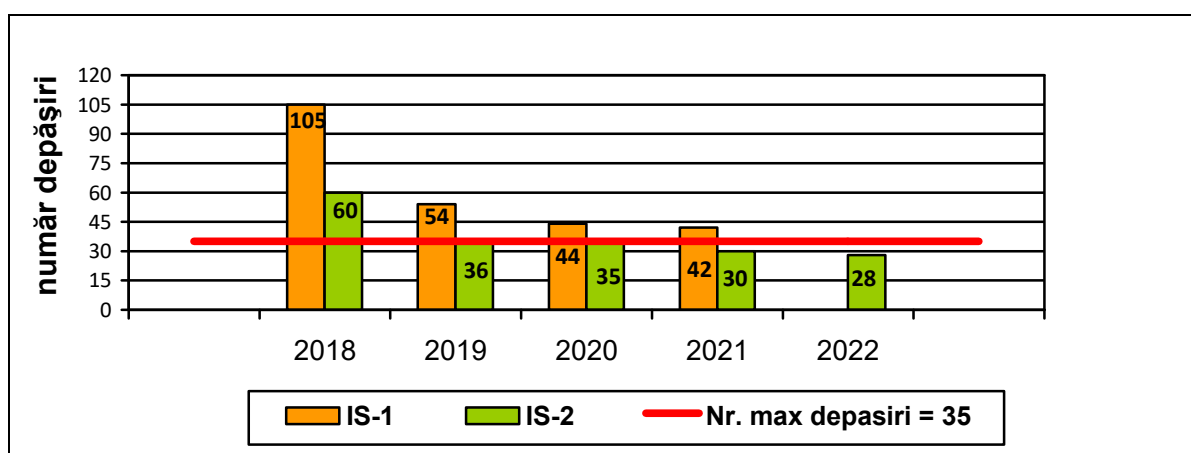
Notă:

\*) stația IS-2 - în perioada 2007-2008 s-a monitorizat PM10 gravimetric, în perioada 2009-2016 s-a monitorizat PM2,5gravimetric; începând cu 4 februarie 2017 se măsoară concomitent PM10 și PM2,5gravimetric.

\*\*) stația IS-4 - începând cu 5 noiembrie 2015 stația nu mai face parte din aglomerarea Iași; stația a fost relocată din Aleea Sadoveanu nr. 48, municipiul Iași, județul Iași în comuna Aroneanu, județul Iași.

Concentrațiile de particule în suspensie PM10 se evaluează folosind *valoarea limită zilnică, determinată gravimetric (50 μg/m<sup>3</sup>), care nu trebuie depășită mai mult de 35 ori/an pe fiecare stație conform Legii nr.104/2011 (cu modificările și completările ulterioare).*

**Figura nr. 4** Evoluția numărului anual de zile pentru care concentrația medie a depășit valoarea de 50 μg/m<sup>3</sup> la PM<sub>10</sub> la stațiile de monitorizare a calității aerului din aglomerarea Iași, pentru perioada 2018 – 2022.

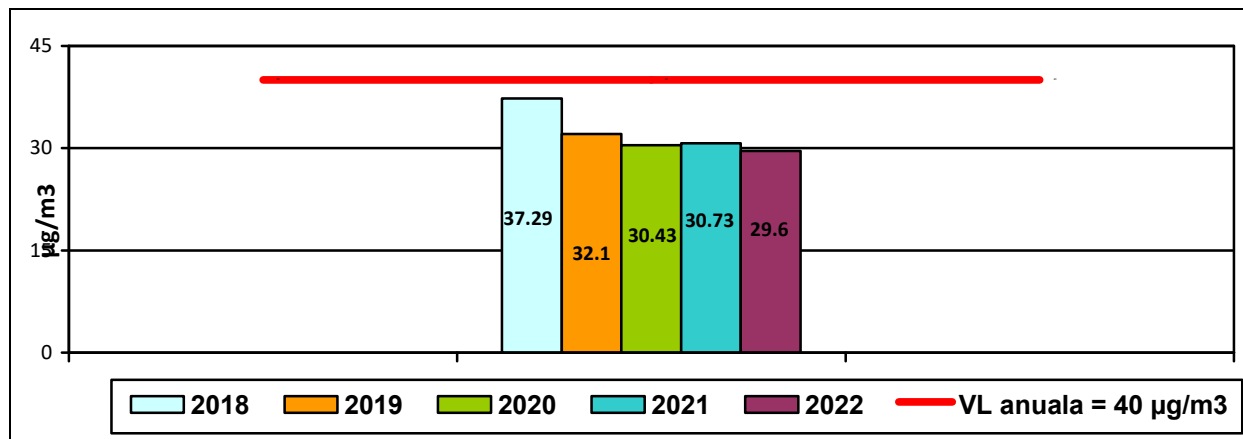


Începând cu data de 24 iulie 2022 stația de trafic IS-1 Podu de Piatră a fost închisă temporar din motive tehnice (aer condiționat defect). Pentru stația de fond urban IS-2



Decebal Cantemir, numărul de depășiri a valorii limită zilnice la PM10 în anul 2022 este ușor în scădere față de anii anteriori.

**Figura nr. 5** Evoluția concentrației medii anuale pentru PM10 înregistrată la stația IS-2, pentru perioada 2018 – 2022



Valoarea limită anuală înregistrată în 2022 în stația de fond urban IS-2 Decebal Cantemir păstrează o tendință de ușoară scădere față de anii anteriori.

## 6. Sursele de poluare

În urma analizei efectuate de către APM Iași s-a constatat că potențialele surse de poluare care cumulat conduc la înregistrarea de depășiri ale valorii limită zilnice/anuale la indicatorul particule în suspensie PM10 în stațiile automate de monitorizare a calității aerului din aglomerarea Iași sunt:

- ✚ arderile de combustibili pentru încălzirea imobilelor și prepararea hranei;
- ✚ traficul auto, inclusiv emisiile generate de traficul auto greu care tranzitează și staționează în municipiul Iași;
- ✚ antrenarea prafului de pe carosabil, uzura pneurilor mașinilor în timpul pornirii/opririi;
- ✚ șantierele de reabilitare, modernizare infrastructura de pe teritoriul municipiului Iași;
- ✚ starea precară a tramei stradale pe anumite sectoare ale municipiului Iași, în special în zonele periurbane;
- ✚ sursele naturale reprezentate de resuspensia solului, îndeosebi în perioadele fără vegetație constituie de asemenea surse de depășiri pentru particule în suspensie, aceste aspecte fiind datorate cu precădere *cadrelor geo-climatic specific Municipiului Iași*;
- ✚ arderea necontrolată a deșeurilor și în special a celor de natură vegetală, în zonele periurbane ale municipiului Iași;



dar trebuie avute în vedere și fenomene de transport la distanță a particulelor în suspensie, resuspensia particulelor, gradul de curățenie al drumurilor al autovehiculelor, precum și sursele naturale.

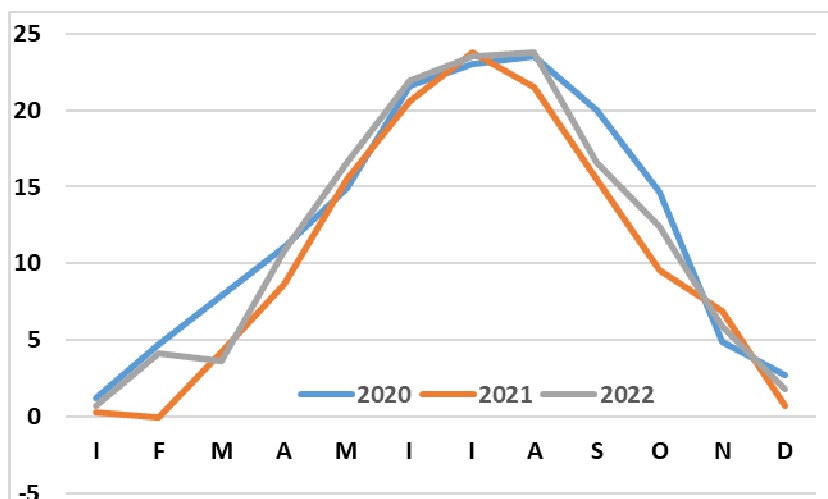
Pentru a explica depășirile valorilor limită trebuie analizat, atât ansamblul elementelor naturale și antropice, cât și emisiile poluanților primari, procesele atmosferice, condițiile meteorologice a căror apariție variază de la an la an și potențialul precursorilor de a forma poluanții secundari în aerul ambiental.

## 7. Condiții de dispersie atmosferică

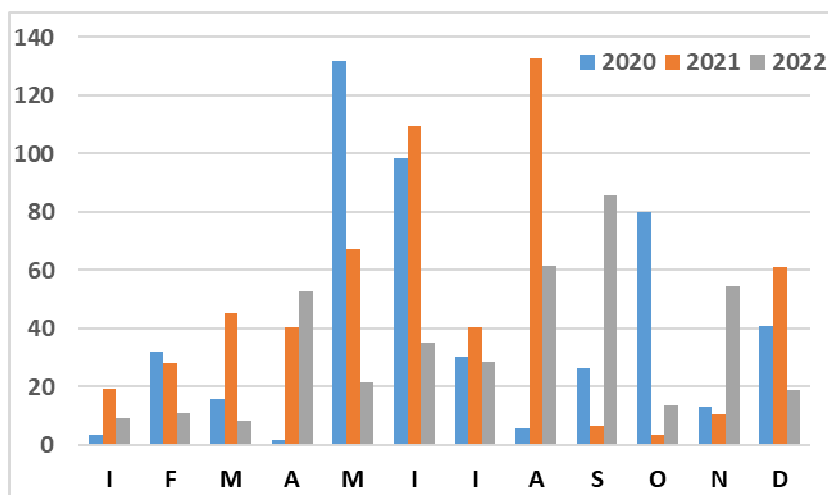
Aglomerarea Iași ocupă un areal pe care îl putem considera extrem de susceptibil la poluare atmosferică accentuată ca efect compus al condițiilor meteo-climatice și al celor de poziționare fizico-geografică a orașului.

Dintre elementele meteo-climatice importanța cea mai ridicată în apariția situațiilor de poluare cu particule o au perioadele de inversiune termică persistentă, vitezele mici ale vântului și lipsa pe o perioadă prelungită a precipitațiilor. De asemenea, persistența condițiilor anticiclonale și valorile reduse ale umidității relative reprezintă elemente de intensificare ale situațiilor de cumulare a concentrațiilor particulelor solide.

În privința condițiilor meteorologice subliniem că pe ansamblu, anul 2022 s-a caracterizat prin condiții deficitare în privința capacității atmosferei de dispersare a poluanților manifestate mai ales prin cantitățile reduse de precipitații. În acest sens trebuie menționat că anul 2022 la Iași, cu o cantitate de 399 mm a fost al treilea cel mai sărac an din punct de vedere pluviometric din ultimii 20 de ani. Acest lucru s-a manifestat mai ales prin cantitățile foarte reduse de precipitații din lunile semestrului rece, atunci când se întâlnește și o frecvență ridicată a inversiunilor de temperatură, element cheie în instalarea situațiilor de poluare atmosferică. Pe ansamblu, anul 2022 a fost unul cald, plasându-se ca al cincilea cel mai cald an din ultimii 20 de ani. Cu toate acestea, luni cunoscute pentru incidența ridicată a poluării atmosferice (precum decembrie) s-au caracterizat printr-o dinamică atmosferică foarte activă, ceea ce a redus incidența inversiunilor de temperatură și implicat a poluării.



**Figura nr. 6** Regimul comparativ al temperaturii medii a aerului în anii 2020-2022 la Iași



**Figura nr. 7** Regimul comparativ al cantității de precipitații în anii 2020-2022 la Iași

O situație deosebită o reprezintă și poluarea din surse naturale înregistrată în municipiul Iași în perioada 23.08-27.08.2022

Pe parcursul lunii august 2022 în municipiul Iași s-au înregistrat depășiri semnificative a concentrațiilor de PM<sub>10</sub> într-un singur interval remarcabil atât prin intensitate cât și prin persistență cuprins între 22 și 29 august, interval în care au fost atinse două maxime în zilele de 23 și 26 august.

Valorile mari înregistrate la indicatorul PM<sub>10</sub> determinat gravimetric din stația de fond urban IS-2 Decebal- Cantemir, cele 5 depășiri a valorii limită zilnice de 50 μg/m<sup>3</sup> pentru protecția sănătății umane pot fi puse pe seama unei situații naturale ca urmare a circulației atmosferice, respectiv transportul unei mase de aer încărcată cu particule de praf saharian, dinspre est către vest-sud-vest, care s-a manifestat deasupra zonei noastre în perioada 23-27.08.2022 conform informațiilor emise de ANM.

## 8. Stadiul de realizare a măsurilor cuprinse în plan

În planul de calitate a aerului sunt incluse 23 de măsuri, structurate conform situației prezentate mai jos.

**Tabel nr. 8** Sinteza măsurilor cuprinse în plan

Nr. măsuri	PM <sub>10</sub>
<b>TOTAL</b>	<b>23</b>



Nr. măsuri	PM <sub>10</sub>
Surse fixe	-
Surse mobile	15
Surse de suprafață	7
Alte măsuri	1

Pentru perioada analizată, anul 2022, din cele 23 de măsuri cuprinse în PCA, 13 măsuri au fost realizate în proporție de 100% , 3 măsuri au fost realizate între 50% - 100% , 5 măsuri au fost realizate în procent de până în 50% iar 2 măsuri sunt nerealizate (0%).

## 9. Concluzii

- ✚ Raportat la întregul an 2022, la indicatorul PM<sub>10</sub> determinat gravimetric (metoda de referință) se observă o tendință de ușoară scădere față de anii anteriori: depășirile mediilor zilnice la PM<sub>10</sub> nu sunt mai mari de 35 depășiri/an/stație, iar media anuală este mai mică decât maxima admisă de 40  $\mu\text{g}/\text{m}^3$ , astfel în municipiul Iași s-au înregistrat următoarele depășiri ale valorii limită zilnice pentru protecția sănătății umane la indicatorul particule în suspensie PM<sub>10</sub>, determinate gravimetric:
  - 16 depășiri la stația de trafic IS-1 Podul de Piatră (pentru anul 2022 captura de date a fost insuficientă pentru evaluarea calității aerului);
  - 28 depășiri la stația de fond urban IS-2 Decebal- Cantemir.
- ✚ Toate depășirile valorilor limită zilnice pentru protecția sănătății umane înregistrate la indicatorul PM<sub>10</sub> gravimetric (metoda de referință) au fost notificate, conform procedurilor, autorităților implicate în realizarea și controlul măsurilor necesare pentru reducerea poluării: Primăria Municipiului Iași, Garda Națională de Mediu – Serviciul Comisariatului Județean Iași, Instituția Prefectului Județului Iași, Consiliul Județean Iași, Direcția de Sănătate Publică Iași.
- ✚ Cele mai multe depășiri ale valorii limită zilnice pentru protecția sănătății umane (VL=50  $\mu\text{g}/\text{m}^3$ ) la indicatorul PM<sub>10</sub> în anul 2022 s-au înregistrat în stația IS-2 Decebal-Cantemir în perioadele reci ale anului, cu excepția lunii decembrie 2022, fiind legate de procesele meteo-climatice specifice acestor perioade (calm atmosferic, inversiuni termice – condiții nefavorabile dispersiei poluanților în atmosferă), primăvara până la apariția vegetației și toamna începând cu scăderea temperaturii atmosferice și defolierea vegetației.
- ✚ Pe lângă traficul auto, în perioadele reci ale anului apar și alte surse de emisie reprezentate de arderile specifice perioadei (arderile în centralele pentru producerea energiei termice și electrice, arderi de combustibili pentru încălzire rezidențială, etc.) care în combinație cu *stabilitatea atmosferică ridicată și frecvența mare a*



*calmului și a inversiunilor termice* au generat creșteri ale concentrațiilor de PM10.

- ✚ Problemele particulare de poluare cu care se confruntă municipiul Iași pleacă așadar și de la frecvența ridicată a zilelor cu calm atmosferic nu numai la nivel local, dar la nivelul întregii Regiunii de Nord-Est. În astfel de zile dispersia poluanților este foarte redusă, asociată lipsei precipitațiilor pe perioade lungi de timp. Ambele aspecte rezultă din persistența pe perioade lungi de timp a condițiilor anticiclonale la nivelul României, proces care constituie o particularitate a teritoriului României la nivelul întregii Uniuni Europene.
- ✚ Din analiza comparativă a intervențiilor în cazul incendiilor desfășurate de Inspectoratul pentru Situații de Urgență al Județului Iași se constată că în județul Iași, în anul 2022 au fost desfășurate cu aproximativ 73% mai multe intervenții pentru stingerea incendiilor de vegetație, respectiv 769 incendii în anul 2022 comparativ cu 208 incendii în anul 2021.
- ✚ Pentru a rezolva problema tranzitării în municipiul Iași a traficului auto greu se impune urgentarea lucrărilor pentru finalizarea rutelor ocolitoare pentru transportul de marfă și a rutei pentru traficului ușor (măsurile 1.6, 1.7, și 1.9).
- ✚ În urma analizei informațiilor primite de la Direcția Generală Permise de Conducere și Înmatriculare a Vehiculelor s-a constatat că în municipiul Iași în perioada 2018-2022 numărul total de vehicule înmatriculate a fost cu aproximativ 80% mai mare decât numărul de vehicule casate (total : 41864 vehicule înmatriculate și 8073 vehicule casate). Numărul de vehicule Non Euro înmatriculate a crescut cu 50 % comparativ cu numărul de vehicule Non-Euro casate (Non-Euro: 2625 vehicule înmatriculate și 1334 vehicule casate). Prin urmare se observă că numărul de vehicule înmatriculate este mai mare decât numărul de vehicule casate cu mențiunea că vehiculele înmatriculate cu motorizare Euro 5 și Euro 6 reprezintă 61 % din totalul înmatricularilor din perioada 2018-2022.”
- ✚ Pentru a evita înregistrarea depășirilor valorii limită zilnice la indicatorul PM10 și pentru a asigura o calitate corespunzătoare a aerului în scopul protejării sănătății populației, considerăm că este extrem de importantă menținerea unui nivel cât mai redus a emisiilor de PM10 din activitățile generatoare: trafic, salubritate stradală, reparare/modernizare infrastructură rutieră, producere a energiei electrice/termice, șantiere, etc.
- ✚ Primăria Municipiului Iași a inițiat la finalul anului 2018 revizuirea planului de calitate a aerului, prin demararea procedurii de elaborare a Planului integrat de calitate a aerului pentru indicatorii NO<sub>2</sub>/NO<sub>x</sub> și PM10.
- ✚ În luna februarie 2021 pe site-ul Primăriei Municipiului Iași, a fost postat Anunțul privind inițierea Planului integrat de calitate a aerului pentru municipiul Iași pentru indicatorii dioxid de azot/oxizi de azot și particule în suspensie (**PM10 și PM2.5**), conform Ordinului M.M.A.P. nr. 2202 din 2020.
- ✚ În luna noiembrie 2021 Primăria Municipiului Iași a transmis la APM Iași spre avizare PICA pentru indicatorii dioxid azot, oxizi de azot (NO<sub>2</sub>/NO<sub>x</sub>) și particule



în suspensie (PM10 și PM2.5). La începutul lunii decembrie 2021, în urma analizei, APM Iași împreună cu Centrul de Evaluare a Calității Aerului din cadrul ANPM București au transmis observațiile referitoare la refacerea/completarea PICA către Primăria Municipiului Iași.

- ✚ PICA modificat a fost trimis spre avizare către APM Iași și ANPM în data de 09.02.2022.
- ✚ În data de 29.03.2022 APM Iași a trimis către Primăria municipiului Iași solicitarea privind completarea și refacerea PICA împreună cu observațiile formulate în cadrul grupurilor de lucru constituite la nivelul APM Iași și ANPM/CECA.
- ✚ Până la data prezentei autoritățile de mediu (APM Iași și ANPM/CECA) nu au primit încă varianta refăcută a PICA.

Întocmit: Alina LEAHU consilier Serv. M.L., 13.03.2023/ ora 11.00.

