

MEMORIU DE PREZENTARE
conform Anexa nr. 5E la Legea 292/2018
REV. 1 Aprilie 2022

I. Denumirea proiectului:

“Reabilitare si modernizare strazi, Mihai Viteazu, judetul Constanta”, amplasat in comuna Mihai Viteazu, sat Sinoe, strada Particularilor, strada Tufelor, strada Nordului, strada Campiei, strada Scolii, strada Mihai Viteazu Tr. II, strada DC79, strada Oltenilor

II. Titular: CONSILIUL LOCAL - COMUNA MIHAI VITEAZU

Sediul: **comuna Mihai Viteazu, str. Principala, nr. 46, Jud. Constanta**

CUI: 4860016

Tel.: 0241-767130

Email: primaria_mv@hotmail.com

Persoana de contact: primar **Gheorghe GRAMENI**

III. Descrierea caracteristicilor fizice ale proiectului

a) Rezumat al proiectului

Proiectul “*Reabilitare si modernizare strazi comuna Mihai Viteazu, Judetul Constanta*” presupune reabilitarea si modernizarea urmatoarelor strazi din localitatea Sinoe, comuna Mihai Viteazu: strada Partizanilor, Tufelor, Nordului, Campiei, Scolii, Mihai Viteazu Tronson II, DC79, Oltenilor.

Strazile sus mentionate sunt de clasa IV, cu doua benzi de circulatie si asigura conectivitate cu drumul judetean DJ 226, respectiv cu drumurile comunale si strazile ce strabat satul Sinoe, constituind cai de acces importante in interiorul localitatii si a satelor componente precum si spre alte localitati.

Concomitent cu realizarea partii carosabile se vor mai realiza:

- colectarea apelor pluviale din zona strazilor cu ajutorul santurilor perete
- asigurarea racordurilor cu drumul judetean si cu drumurile laterale
- corectii ale elementelor geometrice, unde este cazul
- semnalizarea rutiera conform SR 1848-7/ 2015
- realizarea platformelor de acces si facilitarea scurgerilor apelor pluviale din zona accesului in curti.

Conform Ordonantei Guvernului nr 43/1997 completata cu Legea 82/1998, strazile sunt definite ca strazi rurale principale si secundare iar calitatea de importanta este normala „C”, in baza Legii 10/1995.

In prezent, strazile enumerate nu asigura conditii corespunzatoare de desfasurare a traficului, fiind acoperite cu un strat subtire de imbracaminte bituminoasa - 1 cm grosime, afectat in mare parte de trafic si fenomene naturale

Memoriu de prezentare Rev. 1 - Aprilie 2022

Reabilitare si modernizare strazi, sat Sinoe, comuna Mihai Viteazu, judetul Constanta, strazile Particularilor, Tufelor, Nordului, Campiei, Scolii, Mihai Viteazu Tr. II, DC79, Oltenilor

(ploi, zapezi) sau complet lipsit de acesta, din balast, pamant sau piatra. Astfel, strazile au calea de rulare degradata, prezentand gropi si denivelari ce ingreuneaza circulatia in timpul perioadelor ploioase. De asemenea, lipsa sau colmatarea santurilor de colectare a apelor meteorice conduce la stagnarea lor pe suprafata carosabilului si infiltrarea in patul strazii, favorizand degradarea accentuata a acestora.

Drumul de interes judetean 226 se racordeaza pe partea dreapta (pe directia Istria – Mihai Viteazu) cu strazile ce fac obiectul proiectului iar structura rutiera a acestuia in zona intersectiei se va mentine pe perioada realizarii obiectivelor propuse prin proiect.

Lugimile de drum vizate pentru reabilitarea si modernizarea sunt:

Denumire strada	Lungime segment propus pentru reabilitare/ modernizare (m)
Strada Particularilor	382
Strada Tufelor tronson I si II	222
Strada Nordului	591
Strada Campiei	634
Strada Scolii	850
Strada Mihai Viteazu Tronson II	124
Strada Oltenilor	510
DC 79	5494,5
	<i>Lungime totala strazi rurale propuse pentru reabilitare si modernizare: 8807,5</i>

Lucrarile de realizare a investitiei nu afecteaza retelele de electricitate si telefonie existente de-a lungul strazilor.

Pentru prezentul proiect Primaria Comunei Mihai Viteazu a emis Certificatul de Urbanism Nr. 9/09.07.2021.

b) Justificarea necesitatii proiectului

Proiectul este necesar pentru imbunatatirea conditiilor actuale de trafic la nivelul localitatii Sinoie, atat pentru locuitori cat si pentru cei care tranziteaza zona, intrucat in acest moment nu sunt asigurate cerintele de calitate obligatorii pentru categoria strazilor studiate. Reabilitarea si modernizarea strazilor propuse prin proiect aduc urmatoarele beneficii:

- Reducerea emisiilor de praf si a zgomotului de rulare cauzat de interactiunea pneu/drum, prin realizarea covorului asfaltic
- Reducerea emisiilor de noxe prin parcurgerea intr-un timp mai scurt a drumurilor de catre autoturisme

Memoriu de prezentare Rev. 1 - Aprilie 2022

Reabilitare si modernizare strazi, sat Sinoe, comuna Mihai Viteazu, judetul Constanta, strazile Particularilor, Tufelor, Nordului, Campiei, Scolii, Mihai Viteazu Tr. II, DC79, Oltenilor

- Conditii mai sigure pentru pietoni si participantii la trafic prin cresterea vizibilitatii asupra marcajului rutier la nivelul covorului asfaltic
- Se vor evita inundarea gospodariilor, colmatarea santurilor de colectare ape meteorice si degradarea drumului prin realizarea lucrarilor de arta
- Favorizarea investitiilor in zona
- Acces rapid catre Statia de pompare Canton Canal II prin reabilitarea DC 79, Centrul de observatii ornitologice Grindul Lupilor din cadrul Rezervatiei Biosferei Delta Dunarii
- Acces catre zone cu potential economic din domeniul agricol si la institutiile publice din localitatea Sinoe

c) Valoarea investitiei

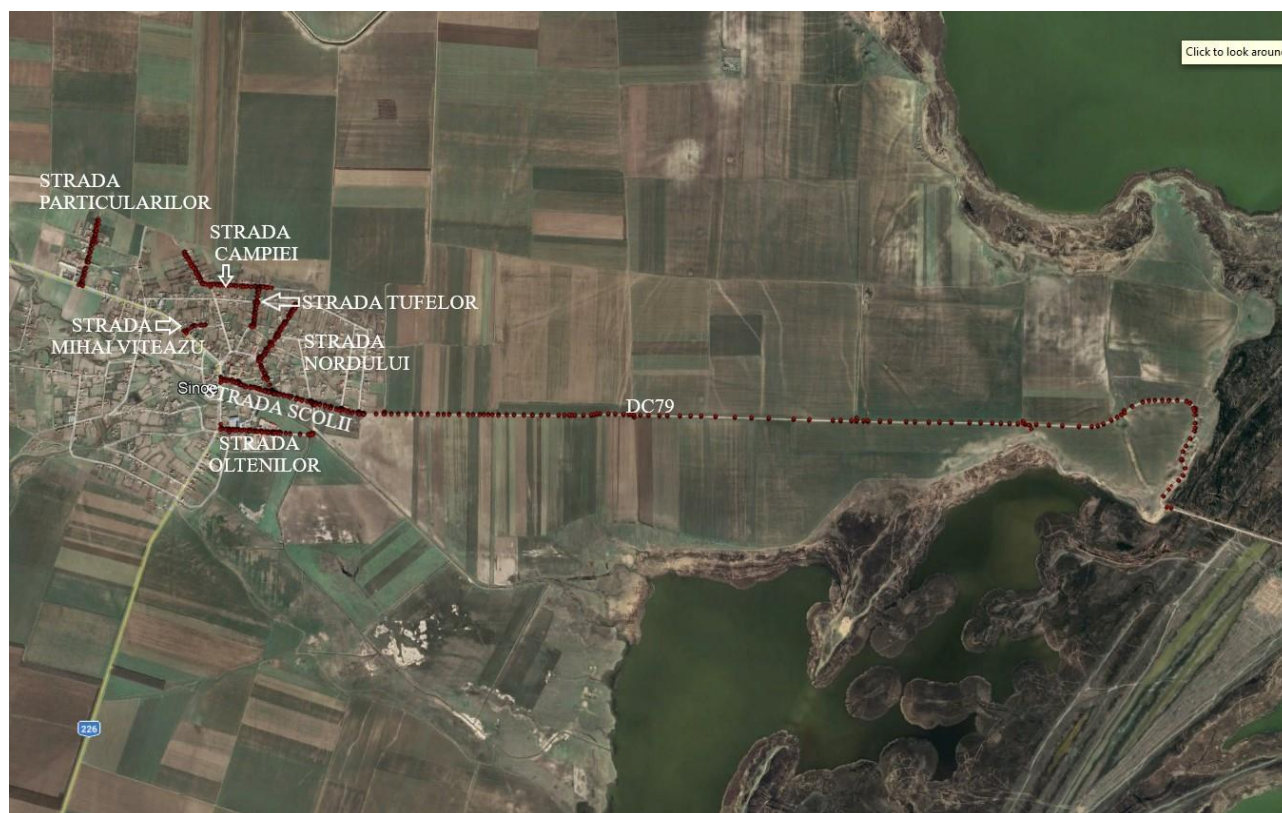
Valoarea de investitie totala este de 19 274 747,67 lei fara TVA.

d) Perioada de implementare a proiectului

Durata estimata a investitiei: 12 luni.

e) Planse reprezentand limitele amplasamentului proiectului:

Elementele proiectului, respectiv reseaua de strazi propusa pentru modernizare, se afla in intravilanul localitatii Sinoe, comuna Mihai Viteazu, judetul Constanta.



Evidentierea strazilor propuse pentru modernizare – vedere satelitara

Memoriu de prezentare Rev. 1 - Aprilie 2022

Reabilitare si modernizare strazi, sat Sinoe, comuna Mihai Viteazu, judetul Constanta, strazile Particularilor, Tufelor, Nordului, Campiei, Scolii, Mihai Viteazu Tr. II, DC79, Oltenilor

f) Descrierea caracteristicilor fizice ale proiectului

f1. profilul si capacitatile de productie

Proiectul nu presupune activitati de productie. Profilul proiectului este reprezentat de reabilitarea si modernizarea partiala a infrastructurii rutiere la nivelul localitatii Sinoie.

Situatia existenta si propusa a celor 7 strazi si a DC 79 din comuna Mihai Viteazu supuse reabilitarii si modernizarii este urmatoarea:

<i>Denumire strada</i>	<i>Delimitare strada (integrala)</i>	<i>Lungime segment props pentru reabilitare/ sistem rutier existent</i>	<i>Lucrari propuse</i>
Strada Particularilor	Tronson I (de la intersecția cu Dj 226 până la intersecția cu drumurile laterale km 0+00-km 0+250) Tronson II (de la intersecția cu drumurile laterale până la limita intravilanului km 0+250-0+382)	382 m -tronson I (sistem rutier existent din îmbracaminte bituminoasă) -tronson II (sistem rutier existent din piatră spartă și pământ)	<ul style="list-style-type: none"> realizare sistem rutier flexibil din mixturi asfaltice realizare acostamente de 0,5 m, santuri pereate de 1,5 m de o parte și de alta a strazii acces la proprietăți (7 buc) prin podete tubulare de 300mm diamteru și lungime de 5 m colectare ape pluviale prin realizare santuri pereate (lungime 445 m pe tronsonul I și 254 m pe tronsonul II) și două podete Ø 600 mm și 10 m lungime la strazile laterale
Strada Tufelor tronson I și II	Tronson I: din strada Mihai Eminescu până la intersecția cu strada Orlat	139 m (sistem rutier existent cu tratament bituminos)	<ul style="list-style-type: none"> realizare sistem rutier flexibil din mixturi asfaltice realizare acostamente de 0,5 m, santuri pereate de 1,5 m de o parte și de alta a strazii
	Tronson II: din strada Campiei până la intersecția cu strada Mihai Eminescu	83 m (sistem rutier existent cu tratament bituminos)	<ul style="list-style-type: none"> acces la proprietăți (5 buc) prin podete tubulare Ø 300mm și lungime de 5 m colectare ape pluviale prin realizare santuri pereate (lungime 223 m pe tronsonul I și 180 m pe tronsonul II) amplasare pe tronson I a unui podet tubular Ø 600 mm și lungime de 10 m amplasare pe tronson II a unui podet Ø600 mm și lungime 15 m la începutul tronsonului și a unui podet similar cu lungime le 10 m la sfârșitul tronsonului
Strada Nordului	Intersecția cu strada Scolii până la intersecția cu	591 m (sistem rutier existent cu tratament	<ul style="list-style-type: none"> amplasare a câte unui podet tubular Ø600mm și L=10 m la intersecție cu strazile Morarilor (stanga/dreapta), Orlat (stanga/dreapta) și la km 0+388 (dreapta)

Memoriu de prezentare Rev. 1 - Aprilie 2022

Reabilitare si modernizare strazi, sat Sinoe, comuna Mihai Viteazu, judetul Constanta, strazile Particularilor, Tufelor, Nordului, Campiei, Scolii, Mihai Viteazu Tr. II, DC79, Oltenilor

	strada Mihai Eminescu	bituminos)	<ul style="list-style-type: none"> • realizare sistem rutier flexibil din mixturi asfaltice • realizare acostamente de 0,5 m, santuri pereate de 1,5 m de o parte si de alta a strazii in lungime de 1027m
Strada Campiei	De la limita intravilanului la, interesceaza strazile Amangia si Tufelor pana la limita intravilanului	634 m (sistem rutier existent din pamant)	<ul style="list-style-type: none"> • realizare sistem rutier flexibil din mixturi asfaltice • realizare santuri pereate de 1,5 m de o parte si de alta a strazii in lungime de 1095m • realizare acces la proprietati (31buc) prin podete tubulare Ø300mm si L=5 m fiecare • apele pluviale se vor colecta prin 4 podete tubulare Ø600mm si L=10 m
Strada Scolii	Din Drumul DJ226 pana la intersectia cu DC 79	850 m (sistem rutier existent cu tratament bituminos)	<ul style="list-style-type: none"> • realizare sistem rutier flexibil din mixturi asfaltice si acostamente de 0,5 m • realizare santuri pereate de 1,5 m de o parte si de alta a strazii in lungime de 1530m • realizare acces la proprietati (22buc) prin podete tubulare Ø300mm si L=5 m fiecare • apele pluviale se vor colecta prin 1podet tubular Ø800mm si L=10 m, a unui podet Ø600mm si L=10 m la inceputul strazii km 0+002, a unui podet Ø600mm si L=10 m la km 0+846 si a unui podet tubulat Ø600mm si L=10 m la drumul lateral strazii (strada Nordului)
Strada Mihai Viteazu Tronson II	Din drumul judetean DJ 226 pana la limita intravilanului	124 m (sistem rutier existent din pamant)	<ul style="list-style-type: none"> • realizare sistem rutier flexibil din mixturi asfaltice si realizarea acostamentelor de 0,5 m prin completare cu piatra sparta pe o grosime de 12 cm de o parte si de alta a strazii • realizare acces la proprietati (6buc) prin podete tubulare Ø300mm si L=5 m fiecare
Strada Oltenilor	De la intersectia DJ 226 pana la limita intravilanului	510m (sistem rutier existent cu tratament bituminos)	<ul style="list-style-type: none"> • realizare sistem rutier flexibil din mixturi asfaltice si a acostamentelor de 0,5 m, a rigolelor pereate de 1,5 m de o parte si de alta a strazii • realizare acces la proprietati (21buc) prin podete tubulare Ø300mm si L=5 m fiecare • apele pluviale se vor colecta prin santuri pereate in lungime de 968 m • amplasare podet transversal Ø800mm si

Memoriu de prezentare Rev. 1 - Aprilie 2022

Reabilitare si modernizare strazi, sat Sinoe, comuna Mihai Viteazu, judetul Constanta, strazile Particularilor, Tufelor, Nordului, Campiei, Scolii, Mihai Viteazu Tr. II, DC79, Oltenilor

			L=15 m la inceputul strazii • amplasare, la drum lateral de podet tubular Ø600mm si L=10 m
DC 79	Din strada Scolii pana la limita intravilanului	5494,5 m (sistem rutier existent cu tratament bituminos)	• realizare sistem rutier flexibil din mixturi asfaltice cu latimea partii carosabile de 5,5 m, acostamente de 2x0,75 m de o parte si de alta a drumului, santuril de pamant de 1,5 m de o parte si de alta a drumului • colectare ape pluviale prin santuri de pamant si podete tubulare: Ø600mm si L=12 m la km 1+184,5, podet Ø800mm si L=12 m la km 2+860 • 7 podete de Ø600mm si L=12m la intersectie cu drumurile laterale

f2. descrierea instalatiei si a fluxurilor tehnologice

Nu este cazul.

f3. descrierea proceselor de productie ale proiectului propus, produse si subproduse obtinute, marimea, capacitatea

Nu este cazul.

f4. materiile prime (energie si combustibili utilizati, mod de asigurare)

In perioada de implementare a obiectivului, utilajele se vor alimenta de la statiile autorizate de distributie a carburantului.

Dintre materiile prime utilizate in constructii, pentru implementarea proiectului vor fi necesare apa, nisip, pietris, lemn.

Apa tehnologica va fi transportata in cisterne.

f5. racordarea la retele utilitare in zona:

Alimentarea cu energie electrica

Alimentarea cu energie electrica pe perioada constructiei se va realiza in baza unui contract cu furnizorul de energie electrica local de la reseaua existenta in apropierea strazilor.

f6. descrierea lucrarilor de refacere a amplasamentului in zona afectata de executia investitiei

Refacerea amplasamentului afectat de executia proiectului constă în realizarea de lucrari de nivelare a terenului. Suprafețele de teren ocupate temporar de lucrari își vor recăpăta destinația inițială, după terminarea investiției.

Se prevăd următoarele lucrări de refacere a amplasamentului:

- evacuarea de pe platforme a resturilor de materiale și a deșeurilor de construcții;

Memoriu de prezentare Rev. 1 - Aprilie 2022

Reabilitare si modernizare strazi, sat Sinoe, comuna Mihai Viteazu, judetul Constanta, strazile Particularilor, Tufelor, Nordului, Campiei, Scolii, Mihai Viteazu Tr. II, DC79, Oltenilor

- dezafectarea organizarii de santier;
- nivelarea terenului si recopertarea suprafetei cu sol vegetal

f7. cai noi de acces sau schimbari ale celor existente

Nu este cazul, strazile isi vor pastra integral traseul existent, cu mici corectii ale elementelor geometrice in scopul maririi sigurantei circulatiei, acolo unde este cazul.

f8. resursele naturale folosite in constructie si functionare

In perioada de constructie, resursele naturale folosite vor fi: apa, nisipul, pietrisul, lemnul.

In perioada de functionare nu se folosesc resurse naturale.

f9. metode folosite in constructie/ demolare

Solutia proiectata propune modernizarea si reabilitarea celor 7 strazi din localitatea Sinoe si a DC 79 prin realizarea unui sistem rutier elastic din mixturi asfaltice dupa cum urmeaza:

- ***Pentru sistemul rutier existent al strazilor realizat din pamant sau piatra, partea carosabila va fi realizata din:***

- 4 cm strat de uzura din imbracaminte de beton asfaltic BA 16 rul 50/70, conform SR EN 13108/1: 2016 si AND 605/2016
- 6 cm strat de fundatie din piatra sparta; conform SR EN 13242+A1:2008 si STAS 6400-84;
- 25 cm balast peste stratul existent, conform SR EN 1260+A1:2008 si STAS 6400-84

Pe aceste strazi acostamentele vor fi realizate din acelasi sistem constructiv ca al santurilor pereate si anume:

- 10 cm beton de ciment C30/37, conform CP 012-1/2007;
- 3 cm nisip

- ***Pentru sistemul rutier existent al strazilor realizat din tratament bituminos partea carosabila va fi realizata din:***

- 4 cm strat de uzura din imbracaminte de beton asfaltic BA 16 rul 50/70, conform SR EN 13108/1: 2016 si AND 605/2016
- 6 cm strat de legatura din beton asfaltic BAD 22,4 leg 50/70, conform SR EN 13108/1: 2016 si AND 605/2016
- 2 cm beton asfaltic BAD, 4 leg 50/70, conform SR EN 13108/1: 2016 si AND 605/2016
- Sistem rutier existent

Pe aceste strazi acostamentele vor fi realizate din acelasi sistem constructiv ca al santurilor pereate si anume:

- 10 cm beton de ciment C30/37, conform CP 012-1/2007;

Memoriu de prezentare Rev. 1 - Aprilie 2022

Reabilitare si modernizare strazi, sat Sinoe, comuna Mihai Viteazu, judetul Constanta, strazile Particularilor, Tufelor, Nordului, Campiei, Scolii, Mihai Viteazu Tr. II, DC79, Oltenilor

- 3 cm nisip
- 15 cm piatra sparta, conform SR EN 13242+A1:2008 si STAS 6400-84;
- 25 cm balast, conform SR EN 1260+A1:2008 si STAS 6400-84

Pe intreaga lungime a strazilor locale studiate se vor realiza **santuri pereate** pe ambele parti realizate din:

- 10 cm beton de ciment C30/37, conform CP 012-1/2007;
- 3 cm nisip

Reabilitarea si modernizarea DC 79 se va face prin realizarea unui sistem rutier elastic din mixturi asfaltice (structura rutiera flexibila) alcatuita din:

- 4 cm strat de uzura din imbracaminte de beton asfaltic BA 16 rul 50/70, conform SR EN 13108/1: 2016 si AND 605/2016
- 6 cm strat de legatura din beton asfaltic BAD 22,4 leg 50/70, conform SR EN 13108/1: 2016 si AND 605/2016
- 25 cm strat de fundatie din piatra sparta, conform Sr EN 13242+A1:2008 si STAS 6400-84
- 10 cm balast, conform SR EN 1260+A1:2008 si STAS 6400-84

Apele pluviale vor fi preluate de santurile laterale proiectate si se vor descarca catre emisari prin podetele existente si proiectate, spre vaile din apropiere.

Realizarea reabilitarii si modernizarii strazilor este precedata de lucrari de reparare a degradarilor existente (scarificare si reprofilare), lucrari de terasamente pentru corectarea profilului strazilor precum si pentru asigurarea corecta a platformei partii carosabile.

Din punct de vedere constructiv, **podetele tubulare** se vor realiza din tuburi asezate pe radier, din beton simplu de 20 cm grosime din clasa de rezistenta C25/30, conform CP 012/1-2007 cu fundatie din balast cu grosime de 15 cm.

Pentru **accesul la proprietati** se va amenaja o platforma cu dimensiunea de 4x5 m, avand structura constructiva alcatuita din”:

- fundatie balast de 10 cm grosime, conform STAS 6400-84, SR EN 13242:2008
- beton de ciment marca C30/37 de 15 cm grosime, conform normativ CP 012/1:2007;
- beton asfaltic BA16 de 4 cm grosime, conform SR EN 13108/1: 2016 si AND 605/2016

f10. Planul de executie, cuprizand faza de constructie, punerea in functiune, exploatare, refacere si folosire ulterioara

Etapele principale de realizare a investitiei sunt:

- etapa amenajarii organizarii de santier

Memoriu de prezentare Rev. 1 - Aprilie 2022

Reabilitare si modernizare strazi, sat Sinoe, comuna Mihai Viteazu, judetul Constanta, strazile Particularilor, Tufelor, Nordului, Campiei, Scolii, Mihai Viteazu Tr. II, DC79, Oltenilor

- etapa lucrarilor de constructie:
 - trasarea lucrarilor pe teren fata de repere fixe bine stabilite;
 - indepartarea straturilor degradate bituminoase,
 - lucrari de scarificare si reprofilare, nivelare si compactare
 - realizare strat din piatra sparta, beton
 - realizare covor asfaltic
 - realizare lucrari de arta: podete, platforme acces, rigole pereate
 - realizare marcaje longitudinale si transversale
- etapa de exploatare care este nelimitata in conditiile realizarii lucrarilor de intretinere si de reparatii corespunzatoare.

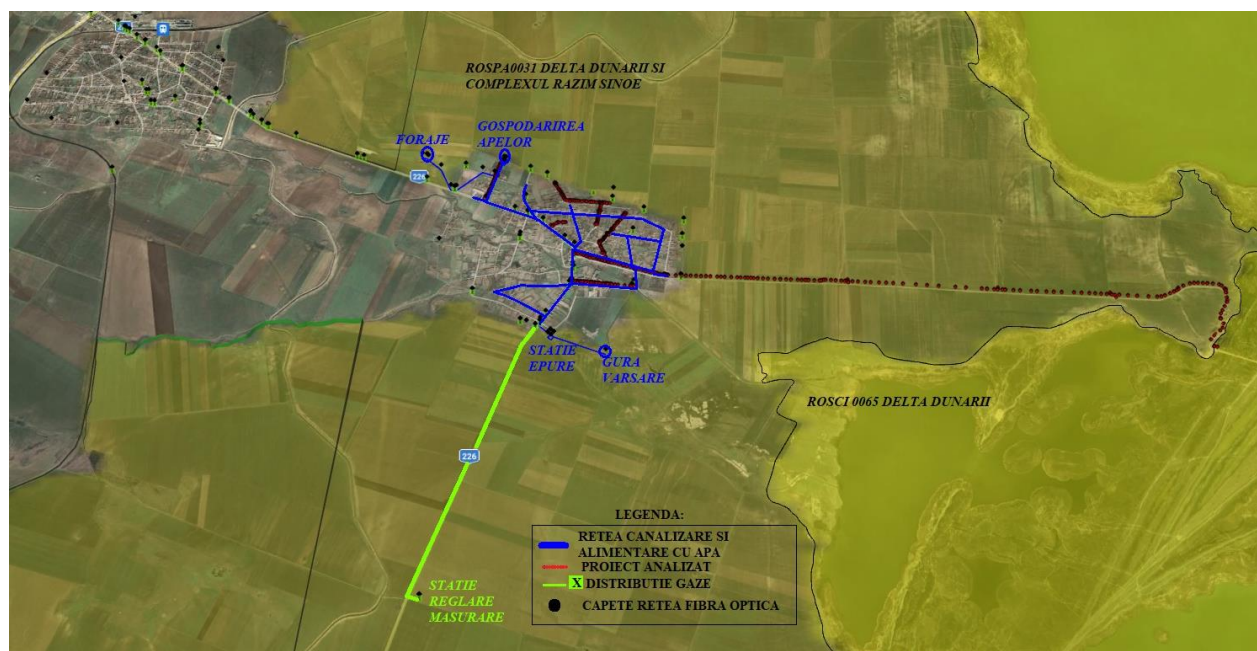
f11. relatia cu alte proiecte existente sau planificate

In cadrul comunei Mihai Viteazu sunt aprobate sau in curs de aprobare proiecte de infrastructura la initiativa administratiei locale sau a furnizorilor de servicii. Avand in vedere cerintele Deciziei Etapei de Evaluare initiala Nr. 575/09.11.2021 privind analiza impactului cumulat asupra speciilor si habitatelor din ariile protejate din zona, din datele puse la dispozitie de Primaria Mihai Viteazu, au fost selectate acele proiecte din zona obiectivului care interfereaza cu ariile protejate, dupa cum urmeaza:

Denumire proiect	Status
<i>“Infiintare sistem integrat de alimentare cu apa si canalizare cu statie de epurare in localitatea Sinoe, comuna Mihai Viteazu, jud. Constanta”</i>	Decizia Etapei de Incadrare
<i>Infiintare distributie gaze naturale in comuna Mihai Viteazu, sat Mihai Viteazu si sat Sinoe, derulat de Primaria Mihai Viteazu</i>	Decizia Etapei de Incadrare
<i>Construire retea fibra optica aeriana si subterana pentru serviciile de comunicatii electronice, sat Mihai Viteazu si sat Sinoe, derulat de RCS&RDS S.R.L</i>	Decizia Etapei de Incadrare

Memoriu de prezentare Rev. 1 - Aprilie 2022

Reabilitare si modernizare strazi, sat Sinoe, comuna Mihai Viteazu, judetul Constanta, strazile Particularilor, Tufelor, Nordului, Campiei, Scolii, Mihai Viteazu Tr. II, DC79, Oltenilor



Evidentierea proiectelor din zona obiectivului care se suprapun cu ariile protejate

f12. detalii privind alternativele care au fost luate in considerare

Scenariul luat in calcul, fata de solutia propusa, consta in realizarea unui sistem rutier rigid alcatuit din:

- 18 cm grosime strat beton de ciment BcR4,5 turnat intr-un singur strat
- hartie kraft sau folie polietilena
- 2 cm grosime strat nisip si folie polietilena
- 15 cm grosime fundatie superioara din piatra sparta 0-31,5
- 25 cm grosime fundatie din piatra sparta 0-63 peste stratul existent din balast

Desi aceasta varianta are avantajul unei perioade de exploatare de 25 de ani si cheltuieli de intretinere reduse, s-a optat pentru realizarea unui sistem rutier din mixturi asfaltice, intrucat prezinta avantaje economice si tehnice, putandu-se realiza etapizat fara a fi necesara inchiderea totala, pe timp indelungat a circulatiei rutiere.

f13. alte activitati care pot aparea ca urmare a proiectului (de exemplu extragere de agregate, asigurarea unor noi surse de apa, surse sau linii de transport a energiei, cresterea numarului de locuinte, eliminarea apelor uzate si a deseurilor)

Prin realizarea proiectului se vor imbunatati spatiul pietonal si conditiile de transport rutier la nivelul localitatii Sinoe si vor exista premise pentru atragerea investitiilor in zona.

f14. alte autorizatii cerute pentru proiect

Avizele solicitate prin Certificatul de Urbanism nr. 9/ 09.07.2021 sunt:

- Aviz pentru alimentare cu energie electrica

Memoriu de prezentare Rev. 1 - Aprilie 2022

Reabilitare si modernizare strazi, sat Sinoe, comuna Mihai Viteazu, judetul Constanta, strazile Particularilor, Tufelor, Nordului, Campiei, Scolii, Mihai Viteazu Tr. II, DC79, Oltenilor

- Aviz RAJDP Constanta (Titularul a obtinut Autorizatie de amplasare si acces la drumurile judetene Nr. 56/ 04.10.2021)

Conform Deciziei etapei de evaluare initiala nr. 575/ 09.11.2021, emisa de catre Agentia pentru Protectia Mediului Constanta, titularul va solicita Avizul de gospodarie a apelor la autoritatea competenta in domeniul gospodarii apelor, in conformitate cu prevederile art.48 si 54 din Legea apelor nr. 107/1996 cu modificarile si completarile ulterioare.

IV. Descrierea lucrarilor de demolare necesare

Pentru implementarea proiectului propus nu sunt necesare lucrari de demolare.

V. Descrierea amplasarii proiectului

- distanta fata de granite pentru proiectele care cad sub incidenta Conventiei privind evaluarea impactului asupra mediului in context transfrontiera:

Proiectul nu cade sub incidenta Conventiei privind evaluarea impactului asupra mediului in context transfrontiera (Legea 22/2001).

- localizarea amplasamentului in raport cu patrimoniul cultural:

Nu este cazul.

- folosinta actuale ale amplasamentului:

Terenul pe care este propusa implementarea obiectivului este situat in intravilanul localitatii Sinoe, comuna Mihai Viteazu, jud. Constanta, este proprietate publica a comunei Mihai Viteazu si are categoria de drum.

Strazile propuse pentru modernizare sunt strazi definite ca strazi rurale principale si secundare, constituind cai de acces importante in interiorul localitatii precum si spre alte localitati.

Drumurile au sistemul rutier degradat, denivelat, alcatuit din pamant sau strat bituminos.

- politici de zonare si de folosire a terenului:

Suprafata de teren ocupata definitiv de strazile care fac obiectul investitiei este de 76448 mp fiind repartizata pe fiecare strada in parte astfel:

Strada	Tip suprafata proiectata	Supraf . (mp)	Total supraf.
PARTICULARILOR TRONSON I SI II	Parte carosabila	1533	4200 mp
	Santuri pereate si acostamente	2057	
	Acces proprietari – 7 buc si platforma acces 20 mp/acces	140	
TUFELOR TRONSON I SI II	Parte carosabila	990	2299
	Santuri pereate si acostamente	1200	
	Acces proprietari – 5 buc si platforma acces 20 mp/acces	100	
NORDULUI	Parte carosabila	2925	6324

Memoriu de prezentare Rev. 1 - Aprilie 2022

Reabilitare si modernizare strazi, sat Sinoe, comuna Mihai Viteazu, judetul Constanta, strazile Particularilor, Tufelor, Nordului, Campiei, Scolii, Mihai Viteazu Tr. II, DC79, Oltenilor

	Santuri pereate si acostamente	2979	
	Acces proprietari – 21 buc si platforma acces 20 mp/acces	420	
CAMPIEI	Parte carosabila	2661	6457
	Santuri pereate si acostamente	3176	
	Acces proprietari – 31 buc si platforma acces 20 mp/acces	620	
SCOLII	Parte carosabila	4845	10620
	Santuri pereate si acostamente	4437	
	Drumuri laterale	340	
	Acces proprietari – 22 buc si platforma acces 20 mp/acces		
MIHAI VITEAZU	Parte carosabila	510	754
	Santuri pereate si acostamente	124	
	Acces proprietari – 6 buc si platforma acces 20 mp/acces	120	
DC79	Parte carosabila	31319	40261
	Drumuri laterale proiectate	700	
	Acostamente	120	
OLTENILOR	Parte carosabila	2305	5533
	Santuri pereate si acostamente	2808	
	Acces proprietari – 21 buc si platforma acces 20 mp/acces	420	

- areale sensibile:

Se fac urmatoarele precizari privind localizarea arealelor sensibile din zona drumurile existente, vizate de prezentul proiect pentru reabilitare si modernizare:

- Paraul Saruri care traverseaza localitatea Sinoe de la vest la est nu este intersectat de niciuna dintre cele 7 strazi propuse pentru modernizare/ reabilitare;

- Strazile Particularilor, Tufelor, Nordului, Campiei, Scolii, Mihai Viteazu Tr. II, Oltenilor sunt strazi existente in interiorul localitatii Sinoe iar vecinatatile imediate sunt constituite din amenajari specifice zonelor rurale (locuinte, spatii comerciale, institutii);

- Drumul comunal DC 79, desi strabate in proportie importanta Situl de protectie avifaunistica Delta Dunarii si Complexul Razim Sinoe si partial Situl de Importanta Comunitara Delta Dunarii si Rezervatia Delta Dunarii, nu produce fragmentari noi de teren, nu se afla in zone cu habitate naturale compacte, de-o parte si de alta a acestuia fiind prezente preponderent terenuri agricole. Suprafetele cu stuf care constituie zona de odihna, cuibarire si hranire pentru speciile de fauna si avifauna, cele mai apropiate de proiect, sunt situate la capatul estic al DC 79, fara ca acesta sa le strabata pe suprafata propusa pentru reabilitare.

- coordonate amplasament:

Coordonatele strazilor propuse pentru reabilitare/ modernizare sunt anexate prezentului Memoriu.

- *detalii privind variantele de amplasament luate in considerare:*

Nu este cazul, proiectul nu presupune realizare de strazi noi la nivelul localitatii Sinoe ci lucrari de reabilitare/ modernizare a celor existente, astfel se va mentine traseul existent al strazilor.

VI. Descrierea tuturor efectelor semnificative posibile asupra mediului ale proiectului, in limita informatiilor disponibile.

A. Surse de poluanti si instalatii pentru retinerea, evacuarea si dispersia poluantilor in mediu

a) protectia calitatii apelor:

Proiectul nu prevede prelevarea de apa din sursa de suprafata sau de adancime.

Se recomanda sa existe disponibil material absorbant pentru interventie rapida in caz de poluari accidentale la fronturile de lucru, pe perioada de executare a lucrarilor.

De asemenea operatiile de intretinere si alimentare a utilajelor se vor efectua in locatii cu dotari adecvate, nu pe amplasament.

Depozitarea materialelor se va realiza la distanta de raul Saruri astfel incat sa nu exista riscul antrenarii acestora in cursul paraului prin actiunea vantului sau a apelor pluviale.

Avand in vedere faptul ca pentru proiect nu este necesara alimentare cu apa, nu se genereaza ape uzate se apreciaza ca nu va exista pericolul poluarii apelor pe perioada de exploatare.

Sursele de poluanti pentru ape, locul de evacuare sau emisarul

In perioada de constructie a obiectivelor propuse in cadrul prezentului proiect, surse potentiale de poluare pentru apa subterana pot fi evacuari de ape pluviale ce spala depozite de materiale neprotejate sau depozite neorganizate de deseuri, pierderi de produse petroliere de la utilaje si autovehicule sau lucrarile de arta realizate necorespunzator.

Strazile propuse pentru modernizare nu intersecteaza cursul paraului Saruri.

In perioada de operare sursele principale de poluanti sunt reprezentate de particulele si compusii din gazele esapate, inclusiv hidrocarburi, care odata depuse pe sol pot fi purtate de apele pluviale in subsol si implicit in apa subterana.

Se apreciaza ca in conditii normale de gestionare a activitatilor, nici in perioada executarii lucrarilor de constructie si nici in perioada functionarii obiectivului, nu se manifesta un impact negativ asupra corpurilor de apa subterana sau de suprafata.

b) protectia aerului

b1. sursele de poluanti pentru aer, poluanti, surse mirosuri

In perioada de implementare a proiectului, natura temporara a lucrarilor diferentiaza sursele de emisie de alte tipuri de surse, atat in ceea ce priveste estimarea, cat si in ceea ce priveste controlul emisiilor. In aceasta perioada, principalele surse de poluare a aerului sunt reprezentate de:

- operatiile de transport, manipulare, depozitare a materialelor, ceea ce poate determina in principal o crestere a concentratiilor de pulberi, in suspensie sau sedimentabile, dupa caz, in zona afectata de lucrari; sursele se inscriu in categoria surselor nedirijate;
- manevrarea pamantului, materialelor balastoase si a cimentului/asfaltului si a celorlalte materiale;
- sapaturi (excavari), umpluturi (descarcare material, imprastiere, compactare), lucrari de infrastructura;
- procese de combustie determinate de functionarea unor echipamente si utilaje, avand asociate in principal emisii de poluanti precum NO_x, SO_x, CO, pulberi.
- activitati de asfaltare generatoare de compusi organici volatili

In perioada de functionare vor exista emisii asociate traficului rutier generate urmare a arderii combustibililor (benzina, motorina, GPL) in motoare (surse mobile). Principalii poluanti emisi de traficul auto sunt:

- Precursori ai ozonului- CO, NO_x, NMVOC
- Gaze cu efect de sera – CO₂, CH₄, N₂O
- Substante acidifiante – NH₃, SO₂
- Particule in suspensie - PM
- Substante cancerigene – HAP si POP
- Metale grele

Emisiile vor varia functie de trafic si de categoriile de vehicule care tranziteaza localitatea.

In perioada de dezafectare se vor inregistra presiuni similare celor din perioada de implementare a proiectului.

Pentru protectia aerului, in perioada de executare a lucrarilor se vor implementa urmatoarele masuri:

- se vor folosi utilaje si echipamente de generatie recenta, prevazute cu sisteme performante de minimizare si retinere a poluantilor evacuati in atmosfera; se vor utiliza combustibili cu continut redus de sulf, conform prevederilor legislative in vigoare;
- umectarea suprafetelor in scopul eliminarii dispersiei pulberilor ce provin din lucrarile de compactare si excavare;
- se va diminua la minimum inaltimea de descarcare a materialelor care pot genera emisii de particule;
- se va asigura optimizarea traseelor de transport material;

- transportul materialelor de constructie ce pot elibera in atmosfera particule fine se va face sub prelată; se va adapta viteza de rulare a mijloacelor de transport la calitatea suprafetei de rulare pentru minimizarea cantitatilor de pulberi antrenate in aer.

b2. instalatii pentru retinerea si dispersia poluantilor in atmosfera

Nu este cazul.

c) protectia impotriva zgomotului si vibratiilor

c1. sursele de zgomot si vibratii

In etapa de constructie, sursele de zgomot si vibratii vor avea caracter temporar si se vor manifesta local. Acestea sunt reprezentate de:

- activitati de functionarea utilajelor (buldozere, compresoare, autobetoniere, etc),
- transportul si manipularea materialelor de constructie
- traficul din zona de santier

Pe durata functionarii obiectivului sursele de zgomot vor fi reprezentate de posibile lucrari de reparatii si intretinere a drumurilor precum si de circulatia de la nivelul strazilor.

c2. amenajari si dotari pentru protectia impotriva zgomotului

Pentru reducerea poluarii sonore se pot adopta unele masuri generale de prevenire sau de reducere a zgomotului generat de utilaje. Astfel:

- folosirea de utilaje moderne, bine intretinute, care sa nu produca zgomote peste cele normale asociate prin cartea tehnica a utilajului;
- aprovizionarea necesarului de materiale sa se realizeze astfel incat sa se minimizeze numarul de transporturi si, implicit, zgomotul generat de acestea;
- la tranzitarea prin zonele locuite se va lucra in intervalul 7.00-20.00; in vecinatatea zonelor locuite, nivelul maxim permis la poluare fonica este de 55dB(A) pe timpul zilei (7.00-22.00) si 45dB(A) pe timpul noptii;

Nu este accesibila in faza de realizare a obiectivului optiunea de reducere a zgomotului prin carcasarea sursei de zgomot, tinand cont ca este vorba in principal de utilaje si autovehicule.

d) protectia impotriva radiatiilor

Nu este cazul.

e) protectia solului si subsolului

e1. sursele de poluanti pentru sol, subsol, ape freatiche si de adancime

Impactul asupra subsolului este dat de vulnerabilitatea la poluare, definita ca posibilitatea de patrundere a poluantilor de la suprafata in subteran, datorita particularitatilor fizice si mecanice ale depozitelor ce formeaza acoperisul stratelor

freatice, ca urmare a conditiilor naturale specifice fiecarei zone. Acest tip de vulnerabilitate este definita ca vulnerabilitate naturala sau intrinseca.

In perioada executarii obiectivului, principalele potentiale surse de poluare a subsolului (in general surse care pot influenta in aceeasi masura si calitatea solului si, prin transfer, calitatea subsolului) pot fi considerate:

- depozitarea necorespunzatoare a materialelor de constructii si a deseurilor;
- scurgeri accidentale de produse petroliere, combustibili de la utilajele si autovehiculele;
- evacuari necontrolate de ape uzate din incinta organizarii de santier.

In cazul producerii acestor evenimente (estimate ca fiind in sa de anvergura redusa), impactul inregistrat va fi negativ, direct, cu posibilitate de migrare a poluantilor catre alti factori de mediu.

In perioada functionarii obiectivului principalele surse de poluare ale subsolului pot fi indirecte prin:

- apele pluviale si topirea zapezii pot prelua substantele depuse pe carosabil si le pot transporta catre subsol;
- elemente precum NO_x, SO₂, PM10 si metale grele, rezultate din arderea combustibililor in motoare se acumuleaza la nivelul solului in zonele limitrofe drumurilor
- substantele utilizate pentru dezapezire pot determina un aport de cloruri in sol si apele de suprafata prin antrenarea particulelor de catre apele pluviale
- scurgeri accidentale de combustibili si lubrifianti de la vehicule care pot fi preluate de apele pluviale de pe carosabil

e2. lucrari si dotari pentru protectia solului si subsolului

In perioada executarii obiectivelor proiectului:

- depozitarea deseurilor generate se va face numai in recipienti speciali sau alte mijloace de depozitare conforme cu prevederile legislative, pana la predarea lor in vederea valorificarii sau eliminarii;
- interzicerea efectuarii de interventii la mijloacele de transport si echipamente la locul lucrarii pentru a evita aparitia de scapari accidentale de produs petrolier;
- achizitionarea de material absorbant si interventia prompta in cazul scurgerilor de produse petroliere, pentru a evita migrarea lor pe portiunile de sol;
- se interzice afectarea unor suprafete de sol ce nu fac obiectul proiectului; se recomanda minimizarea suprafetelor tasate la acelea strict necesare pentru desfasurarea optima a activitatii;
- utilajele si mijloacele de transport vor folosi doar caile de acces stabilite conform proiectului;
- suprafetele ocupate temporar vor fi readuse la starea initiala;

Memoriu de prezentare Rev. 1 - Aprilie 2022

Reabilitare si modernizare strazi, sat Sinoe, comuna Mihai Viteazu, judetul Constanta, strazile Particularilor, Tufelor, Nordului, Campiei, Scolii, Mihai Viteazu Tr. II, DC79, Oltenilor

- de asemenea, se va avea in vedere ca toate cantitatile de pietris/nisip ramase neutilizate sau pietris rezultat in urma dezafectarii terenului ocupat temporar (de exemplu, organizare de santier) sa fie indepartate, astfel incat sa nu ramana astfel de materiale pe teren.

In perioada functionarii obiectivului:

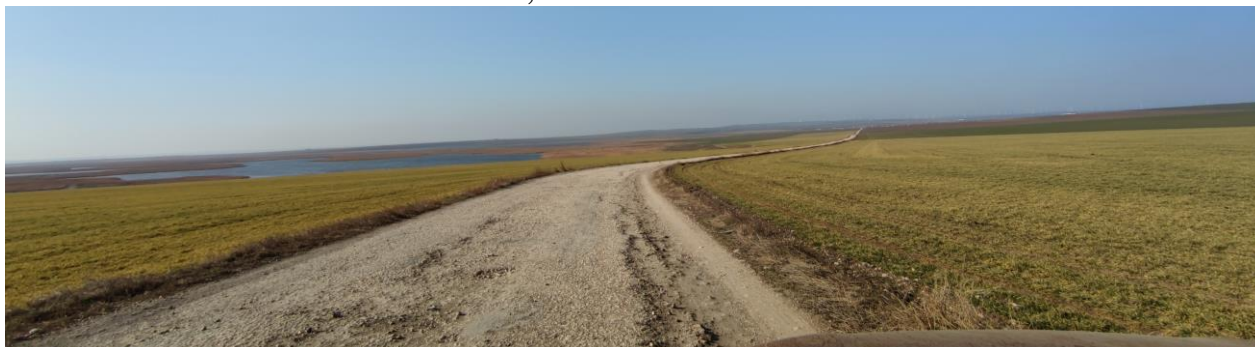
Intretinerea covorului asfaltic

f) protectia ecosistemelor terestre si acvatice

f1. identificarea arealelor sensibile ce pot fi afectate de proiect

In conformitate cu Certificatul de Urbanism nr. 9/ 09.07.2021, terenul pe care urmeaza a fi executata lucrarea este situat in intravilanul localitatii Sinoie, judetul Constanta, este proprietate a Comunei Mihai Viteazu si are categoria de „drum”.

Dintre cele 7 strazi propuse pentru reabilitare/ modernizare, DC 79 se suprapune pe o lungime de aproximativ 5367,5 m cu ROSPA0031 Delta Dunarii si Complexul Razim Sinoe si pe aproximativ 28 m cu ROSCI Delta Dunarii si Rezervatia Biosferei Delta Dunarii, cu limita comuna.

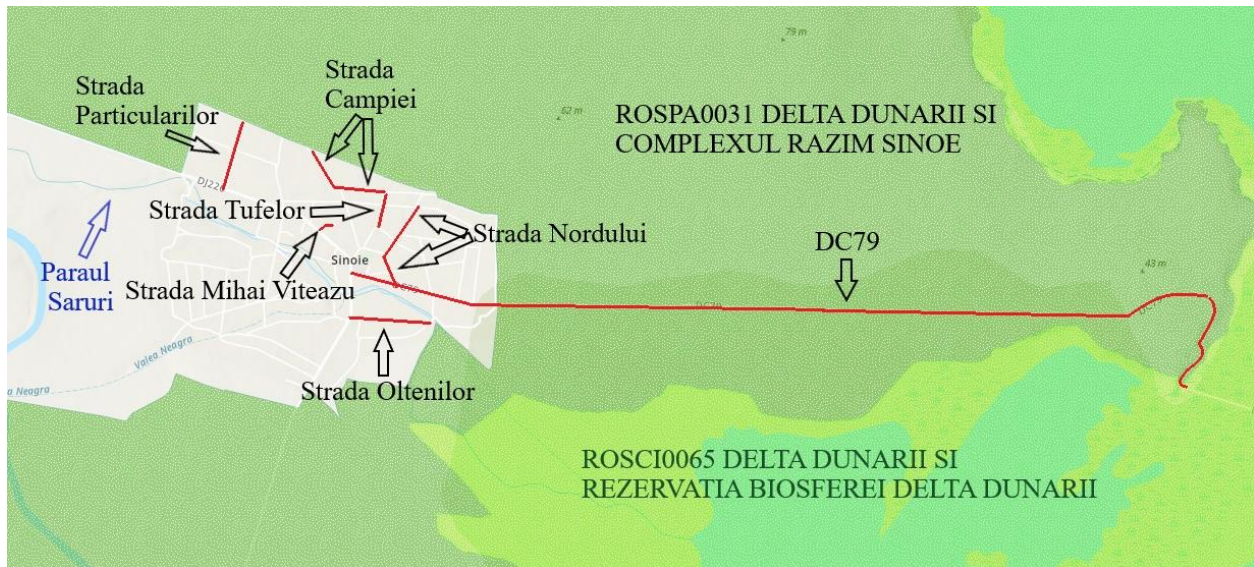


Aspect al DC79

Mentionam faptul ca strada DC79 este alcatuita in prezent din strat bituminos si prezinta importanta pentru localitatea Sinoe, asigurand acces catre Stația de Pompare Canton Canal II. Prin proiect nu se vor realiza fragmentari noi de habitat. In prezent, traficul se desfasoara pe o latime a drumului ce depaseste pe alocuri stratul bituminos initial, tasarile adiacente realizandu-se de catre participantii la trafic pentru a evita suprafetele de drum devenite impracticabile. De-o parte si de alta a drumului sunt preponderent terenuri agricole.

Memoriu de prezentare Rev. 1 - Aprilie 2022

Reabilitare si modernizare strazi, sat Sinoe, comuna Mihai Viteazu, judetul Constanta, strazile Particularilor, Tufelor, Nordului, Campiei, Scolii, Mihai Viteazu Tr. II, DC79, Oltenilor



Evidentierea paraului Saruri fata de strazile propuse pentru modernizare/reabilitare

In ceea ce priveste segmentul DC 79 (de aproximativ 28 m) propus pentru modernizare/ reabilitare care se afla in interiorul ROSCI0065 Delta Dunarii si Rezervatia Biosferei Delta Dunarii, mentionam faptul ca acesta se suprapune cu ZONA DE TAMPON DELTAICA, aflandu-se la aproximativ 2,6 km de cea mai apropiata ZONA DE PROTECTIE INTEGRATA (Grindul Lupilor).



Suprapunere a elementelor proiectului cu harta de zonare functionala a RBDD

f2. lucrari, dotari si masuri pentru protectia biodiversitatii

Masurile de protectie a factorilor de mediu apa, aer, sol precum si cele de diminuare a zgomotului si gestionarea corespunzatoare a deseurilor sunt masuri cu efecte pozitive implicit si asupra ecosistemelor terestre si acvatice din vecinatate, a speciilor ce au stat la baza declararii ariei protejate.

Se vor respecta cu strictete conditiile prevazute in Avizul de Gospodarire a Apelor precum si in Avizul ARBDD si Regulamentul si Planul de management al Rezervatiei Biosferei Delta Dunarii, aprobat prin H.G 763/2015.

Prezentam mai jos extras din Regulamentul Rezervatiei Biosferei privind masurile impuse persoanelor fizice si juridice care desfasoara „Lucrari de constructii-montaj” (Punctul 7.6 LUCRARI DE CONSTRUCTII-MONTAJ - ART.90):

«a) sa amenajeze organizările de santier în limitele terenurilor atribuite în acest scop.

b) sa nu afecteze terenurile cuprinse în perimetrele santierelor cu deseuri de orice fel, gunoaie menajere, sau altele asemenea, care sa produca poluări punctuale sau deteriorari ale mediului natural.

c) sa nu modifice cadrul natural limitrof organizării de santier.

d) sa respecte limitele aprobate pentru emisiile de praf, zgomote si vibratii.

e) sa readuca, la terminarea lucrarilor de constructii-montaj, la starea initiala suprafetele de teren ocupate de organizarea santierelor.»

Prin respectarea stricta a acestor conditii precum si a normelor si STAS-urilor prevazute prin legislatia in vigoare si metodologia de profil se va asigura echilibrul necesar intre dezvoltarea infrastructurii tehnico-edilitare a localitatii Sinoe si protectia obiectivelor de conservare ale Siturilor de Interes Comunitar si Rezervatiei Biosferei Delta Dunarii din aria proiectului.

In acest sens precizam faptul ca obiectivul analizat se incadreaza conform Planului de Management al RBDD, in una dintre temele managementului: «Sustinerea masurilor pentru imbunatatirea infrastructurii fizice (alimentari cu apa, canalizare, transport, comunicatii, etc.) din localitatile deltaice in vederea stimulării dezvoltării activitatilor economice.» (Cap 3.5 temele managementului - Punctul F Dezvoltarea comunitara, implicarea populatiei locale din cadrul Planului de Management 2015). In plus, drumul DC 79 asigura acces catre punctul de observatii ornitologice Grindul Lupilor, din cadrul Rezervatiei.

Alte masuri care implica protectia ecosistemelor terestre:

- eliminarea conforma a deseurilor de constructive si a altor deseuri de pe amplasamentul lucrarilor propuse;
- scurtarea pe cat posibil a timpului de executie al lucrarilor;
- depozitarea si utilizarea adecvata a materialelor;
- se vor respecta suprafetele propuse prin proiect; nu se vor realiza depozitari temporare de materiale pe alte suprafete
- nu se vor efectua lucrari in perioadele de ape mari

Memoriu de prezentare Rev. 1 - Aprilie 2022

Reabilitare si modernizare strazi, sat Sinoe, comuna Mihai Viteazu, judetul Constanta, strazile Particularilor, Tufelor, Nordului, Campiei, Scolii, Mihai Viteazu Tr. II, DC79, Oltenilor

- se va instrui personalul cu privire la statutul de arie protejata a zonei in care se afla locatia proiectului si a obiectivelor de conservare a acesteia, precum si prevederile Art. 33 al OUG 57/2007 cu modificarile si completarile ulterioare.

- instalarea de panouri la nivelul DC 79, la limita Rezervatiei Biosferei Delta Dunarii, pentru informarea celor care tranziteaza zona asupra statutului zonei si a necesitatii de reducere a vitezei pentru evitarea afectarii speciilor de fauna ce pot traversa drumul.

g) protectia asezarilor umane si a altor obiective de interes public

g1. identificarea obiectivelor de interes public, distanta fata de asezari umane, respectiv fata de monumente istorice si de arhitectura

Proiectul are ca obiect reabilitarea a 7 strazi din localitatea Sinoe si a drumului comunal DC79.

Din punct de vedere al *patrimoniului cultural si istoric*, din lista monumentelor istorice a Ministerului Culturii si Cultelor, la nivelul anului 2015, pe raza localitatii Sinoe, comuna Mihai Viteazu, judetul Constanta sunt identificate urmatoarele monumente istorice de interes:

Nr. crt.	Cod LMI	Denumire	Amplasare	Datare
Localitatea Sinoe				
1	CT-I-s-B-02752	Sit arheologic	„Peninsula Sinoe”, la 4,3-5 km E de sat, pe Dealul Cale	-
2	CT-I-m-B-02752.01 (RAN: 62271.01.02)	Asezare	„Peninsula Sinoe”, la 4,3-5 km E de sat, pe Dealul Cale	Sec.III-IV p. Chr., Epoca Romana
3	CT-I-m-B-02752.02 (RAN: 62271.01.01)	Asezare fortificata	„Peninsula Sinoe”, la 4,3-5 km E de sat, pe Dealul Cale	Sec. VI-V a.Chr., Cultura greaca
4	CT-I-m-B-02752.03 (RAN: 62271.01.03)	Val	„Peninsula Sinoe”, la 4,3-5 km E de sat, pe Dealul Cale	Sec. VI-V a.Chr., Cultura greaca

Siturile sunt situate in afara zonei in care se va realiza investitia propusa.

g2. lucrarile, dotarile si masurile pentru protectia asezarilor umane si a obiectivelor protejate si/sau de interes public

Masuri propuse pentru perioada de implementare a proiectului:

- utilizarea unor echipamente performante care sa genereze nivele minime de zgomot si astfel disconfort minim locuitorilor;
- semnalizarea zonelor de lucru corespunzator
- realizarea in termenul prevazut a lucrarilor astfel incat sa nu se extinda perioada de timp in care populatia resimte disconfortul generat de lucrarile de constructie

- implementarea masurilor propuse pentru factor de mediu *aer*, care se pot considera ca avand o componenta cu efect si asupra sanatatii umane (calitatea aerului in zonele invecinate).

- optimizarea traseelor utilajelor de constructie

In perioada de functionare, impactul va fi unul pozitiv intrucat va creste confortul populatiei si siguranta locuitorilor.

Nu sunt necesare masuri pentru protejarea patrimoniului cultural.

h) prevenirea si gestionarea deseurilor generate pe amplasament in timpul realizarii proiectului/in timpul exploatarei, inclusiv eliminarea

h1. Lista deseurilor, cantitati de deseuri generate

Deseurile generate *in perioada de constructie* sunt dependente de sistemele constructive utilizate si de modul de gestionare a lucrarilor. Pentru toate deseurile generate se va realiza sortarea la locul de productie si depozitarea temporara in incinta organizarii de santier. Pentru perioada de dezafectare a proiectului, deseurile generate vor fi similare cu cele din perioada de constructie.

Deseurile rezultate in urma desfasurarii activitatilor de constructie-montaj, (codificate conform Decizia 2014/955/UE de modificare a Deciziei 2000/532/CE de stabilire a unei liste de deseuri in temeiul Directivei 2008/98/CE a Parlamentului European si a Consiliului) sunt urmatoarele:

- *deseuri menajere* (20 03 01), generate din activitatea personalului angajat; se vor depozita in container si si vor fi predate pe baza de contract catre serviciul de salubritate al localitatii; volumul va varia zilnic, functie de numarul echipelor implicate in lucrari, dar se apreciaza ca nu va depasi 0,5-1 mc/zi de lucru;
- *deseuri reciclabile*: deseuri de ambalaje hartie si carton (15 01 01 si 20 01 01), deseuri de ambalaje de plastic (15 01 02), deseuri de ambalaje de sticla (15 01 07) si sticla (20 01 02), deseuri de materiale plastice (20 01 39 si 17 02 03), metale (20 01 40) pentru care se recomanda colectarea si depozitarea separata, in recipiente adecvate, special destinati, urmand a fi predate catre societati autorizate, in vederea valorificarii;
- *deseuri de constructii*: pamant si piatra rezultata din excavatii (17 05 04), cabluri (17 04 11) de la realizarea racordului electric, deseuri de beton (17 01 01, 17 01 07), deseuri de lemn (17 02 01); deseurile inerte pot fi depozitate intr-un depozit de deseuri inerte sau preluate de catre operatori autorizati pentru transportul si valorificarea acestui tip de deșeu, (01 04 08) deseuri de piatra si sparturi de piatra; asfalturi, altele decât cele specificate la 17 03 01 (17 03 02)

In perioada de functionare se pot genera deseuri similare categoriilor din perioada de constructie doar in situatia efectuării lucrarilor de reparatii/ intretinere a covorului asfaltic.

h2. Program de prevenire si reducere a cantitatilor de deseuri generate

In perioada de implementare a proiectului, pentru toate deseurile generate se va realiza sortarea la locul de productie si stocarea temporara in incinta. Pentru deseurile reciclabile se vor asigura facilitati de depozitare sub forma de containere metalice sau de plastic pentru colectarea selectiva si valorificarea ulterioara prin unitati autorizate.

Printre masurile cu caracter general ce trebuie adoptate in vederea asigurarii unui management corect al deseurilor produse in perioada executarii lucrarilor de constructie, se numara urmatoarele:

- evacuarea ritmica a deseurilor din zona de generare in vederea evitarii formarii de stocuri si cresterii riscului amestecarii diferitelor tipuri de deseuri;
- alegerea variantelor de reutilizare si reciclare a deseurilor rezultate, ca prima optiune de gestionare si nu eliminarea acestora la un depozit de deseuri;
- se vor respecta prevederile si procedurile H.G. 1061/2008 privind transportul deseurilor periculoase si nepericuloase pe teritoriul Romaniei;
- se interzice abandonarea deseurilor si/sau depozitarea in locuri neautorizate;
- se va institui evidenta gestiunii deseurilor in conformitate cu H.G. 856/2002, evidentiindu-se atat cantitatile de deseuri rezultate, cat si modul de gestionare a acestora.

h3. Planul de gestionare a deseurilor

Pentru a evita aparitia unor situatii ce nu respecta prevederile legislative si/sau producerea unor poluari datorita gestionarii neadecvate a deseurilor, in perioada derularii lucrarilor de amenajare trebuie respectate cateva reguli de baza, care trebuie aduse la cunostinta tuturor celor ce desfasoara activitati pe amplasament, inclusiv contractori si subcontractori care au responsabilitati in ceea ce priveste gestionarea deseurilor generate:

- deseurile produse se vor colecta separat, pe categorii, astfel incat sa poata fi preluate si transportate de pe amplasament in vederea eliminarii sau valorificarii; se vor asigura facilitati de depozitare intermediara in cadrul organizarii de santier, pe tipuri de deseuri, creandu-se conditii pentru colectarea selectiva;
- este interzisa cu desavarsire incinerarea deseurilor pe amplasament;
- este interzisa depozitarea temporara a deseurilor, imediat dupa productie direct pe sol sau in alte locuri decat cele special amenajate pentru depozitarea acestora; toti lucratorii vor fi instruiti in acest sens;
- se va urmari transferul cat mai rapid al deseurilor din zona de generare catre zonele de depozitare, evitandu-se stocarea acestora un timp mai indelungat in zona de productie si aparitia astfel a unor depozite neorganizate si necontrolate de deseuri sau imprastierea lor pe teren sub influenta vantului.

Se recomanda implementarea unui Plan de management de mediu aplicabil pe perioada de constructie.

i) gospodaria substantelor si preparatelor chimice periculoase

i1. Substantele si preparatele chimice periculoase utilizate si/sau produse
Nu este cazul.

i2. Modul de gospodarie a substantelor si preparatelor chimice periculoase si asigurarea conditiilor de protectie a factorilor de mediu si a sanatatii populatiei

Operatiunile de alimentare cu combustibil, reparare si intretinere a mijloacelor de transport si a utilajelor necesare atat in perioada de executare a lucrarilor cat si in cazul unor interventii in perioada de functionare se vor face numai la societati specializate si autorizate.

B. Utilizarea resurselor naturale, in special a solului, a terenurilor, a apei si a biodiversitatii

Resursele naturale folosite in perioada de implementare a proiectului sunt: apa, nisipul, pietrisul, lemnul, necesare operatiunilor de constructie.

VII. Descrierea aspectelor de mediu susceptibile a fi afectate in mod semnificativ de proiect

Impactul asupra factorului de mediu apa

In perioada de implementare a proiectului, poluarea factorului de mediu apa subterana poate surveni doar umare a poluarii accidentale provenite in principal de la utilajele si autovehiculele utilizate in lucrarile de constructie prin infiltrare.

In perioada de functionare, apele pluviale pot antrena in apa subterana prin infiltrare, compusii specifici traficului rutier depusi in zonele adiacente drumurilor. Corpurile de apa de suprafata

Realizarea si functionarea proiectului nu vor conduce la influentarea calitatii si regimului cantitativ al apelor de suprafata.

Impactul asupra factorului de mediu aer

In cadrul lucrarilor de constructie prevazute la nivelul prezentului proiect, mijloacele de transport si utilajele folosite vor genera poluanti caracteristici arderii combustibililor in motoare. Regimul emisiilor acestor poluanti este dependent de nivelul activitatii zilnice. Prin arderea carburantilor (motorina) in motoarele Diesel se degaja in atmosfera gaze de esapament, in a caror componenta sunt: oxizi de azot (NO₂), oxizi de carbon (CO); oxizi de sulf (SO_x); compusi organici volatili, pulberi. Cantitatile de noxe eliberate in atmosfera depind de: puterea, regimul si timpul de functionare al motoarelor, caracteristicile carburantului folosit, conditiile climatice, etc.

Lucrarile de manipulare a solului sunt insotite de emisii de pulberi in spectru dimensional larg. Emisia de praf este puternic dependenta de continutul de umiditate al materialului sau solului, deoarece umiditatea tinde sa promoveze

particulele care se aglomereaza, impiedicand particulele sa devina aeropurtate. Astfel, este dificil de asociat valori ale concentratiilor de emisie surselor deschise, necontrolate.

In perioada de functionare, impactul negativ asupra factorului de mediu este dat de cresterea emisiilor de NO₂, CO, SO_x, compusi organici volatili rezultati din gazele esapate. Se va inregistra insa si impact pozitiv prin reducerea prafului odata cu rulara autovehiculelor pe covor asfaltiv si nu pe pamant.

Respectand normele tehnice si masurile de diminuare a emisiilor, nu exista premisele afectarii semnificative a factorului de mediu aer.

Impactul asupra factorului de mediu sol/subsol

Pe parcursul constructiilor prevazute in proiect, posibilul impact asupra factorului de mediu sol este reprezentat de depozitari necontrolate a materialelor de constructie si a deeurilor rezultate, scurgeri accidentale de carburant/uleiuri de la utilajele implicate in constructie si mijloacele de transport. In cel din urma caz se va interveni prompt cu material absorbant.

In perioada de functionare, impactul asupra solului si subsolului se poate manifesta sub forma unor scurgeri accidentale de hidrocarburi in sol de la utilajele implicate in lucrarile de reparatie si intretinere a drumurilor si prin depunerea peste zonele adiacente drumurilor a compusilor specifici traficului rutier.

Impactul asupra factorului de mediu biodiversitate

In analiza impactului asupra factorului de mediu biodiversitate s-a tinut cont de obiectivele de conservare furnizate de ANANP prin Nota M.M.A.P nr. 11966/CA/26.08.2020 pentru ROSCI 0065 Delta Dunarii si Nota M.M.A.P nr. 262390/BT/03.12.2021 pentru ROSPA 0031 Delta Dunarii si Complexul Razim Sinoe.

Elementele proiectului care se suprapun cu ariile protejate sunt:

- 5367,5 m din lungimea DC79 cu ROSPA 0031 Delta Dunarii si Complexul Razim Sinoe
- 28 m din lungimea DC 79 cu ROSCI Delta Dunarii si Rezervatia Biosferei Delta Dunarii

Intrucat DC79 este drum existent inainte de declararea celor doua arii protejate, suprafata acestuia este inclusa in clasa de calitate N23 Alte terenuri (inclusiv zone urbane rurale căi de comunicație, rampe de depozitare, mine, zone industriale) din Formularele Standard ale celor doua arii protejate.

Impactul se poate manifesta in cele trei faze de dezvoltare ale unei investitii, respectiv perioada de implementare, perioada de functionare, perioada de dezafectare.

In cazul **lucrarilor care vor avea loc pe perioada de realizare a proiectului**, impactul asupra speciilor de fauna si avifauna din zona proiectului este dat de zgomotul produs de utilaje, de lucrarile pentru realizarea sapaturilor,

manipularea materialelor (piatra, sol), de echipele de muncitori si de prezenta acestora avand ca afect indepartarea temporara a speciilor din proximitatea locului de desfasurare a lucrarilor.

Efectul este direct, temporar si nesemnificativ intrucat:

- lucrarile se desfasoara la nivelul infrastructurii rutiere existenta, si nu pe suprafete cu habitate naturale sau agricole importante pentru cuibarirea, hranirea sau reproducerea speciilor
- nu se realizeaza fragmentare suplimentara de habitat fata de situatia existenta
- lucrarile se realizeaza din aproape in aproape, pe segmente de drum si nu pe intreaga lungime a drumului comunal
- suprafetele adiacente drumului sunt lipsite de vegetatie lemnoasa, prin urmare nu va fi cazul indepartarii unor posibile structuri favorabile cuibaririi pentru realizarea acostamentului si a santurilor pentru scurgerea apelor pluviale
- suprafetele adiacente drumului sunt in prezent tasate urmare a rularii autoturismelor si utilajelor agricole, fiind evitate si in prezent de speciile de avifauna de talie mica ce obisnuiesc sa cuibareasca in zonele agricole
- zonele invecinate (stufarisuri si culturi agricole) ofera conditii de adapost si izolare pentru speciile de avifauna fata de activitatile generate de realizarea proiectui
- nu se afecteaza suprafete de stuf sau zone umede unde exista concentrari de specii
- suprafata afectata definitiv de segmentul DC 79 care se suprapune cu ROSPA0031 Delta Dunarii si Complexul Razim Sinoe este de 37572,5 mp care reprezinta aproximativ 0,0007% din aria protejata. Aceasta suprafata se suprapune practic peste drumul existent, deci nu constituie o pierdere suplimentara de teren din cadrul ariei protejate, fata de situatia actuala.

In ceea ce priveste suprapunerea cu ROSCI0065 si Rezervatia Biosferei Deltei Dunarii nu se va inregistra impact semnificativ asupra habitatelor si speciilor din ariile protejate dat fiind faptul ca proiectul nu prevede modificarea traseului actual al DC 79 ci doar realizarea unor lucrari pentru imbunatatirea sistemului rutier existent. In plus, segmentul de drum care patrunde in Rezervatie si situl de importanta comunitara, se situeaza la limita ariei astfel incat efectele lucrarilor nu vor produce deranj in zone centrale ale ariilor protejate cu o biodiversitate ridicata. De asemenea, zona in care se suprapune drumul comunal cu RBDD, face parte din zona tampon deltaica, la o distanta de peste 2,6 km pana la cea mai apropiata zona cu protectie integrata – Grindul Lupilor.

Suprafata afectata definitiv de segmentul DC 79 care se suprapune cu ROSCI Delta Dunarii este de 168 mp (28 m liniari de drum) si reprezinta 0,000000043% din arie, aceasta suprafata suprapunandu-se practic cu drumul existent, fara a fi

afectate habitate de interes comunitar pentru care a fost declarat situl ROSCI Delta Dunarii 0065.

Se pot inregistra efecte pozitive asupra speciilor/ habitatelor din Rezervatie prin implementarea proiectului:

- reducerea nivelului de zgomot generat de trafic
- reducerea emisiilor de pulberi cu efect asupra aparatului foliar al speciilor de plante
- reducerea suprafetelor afectate de tasari de-o parte si de alta a drumului
- acces facil catre Statia de pompare Canton II si catre Centrul de monitorizare ornitologica Grindul Lupilor.

Pe perioada de exploatare a obiectivului, singurul impact fata de situatia din prezent este dat de posibila intensificare a traficului pe drumul DC 79 care poate conduce la mortalitati in randul exemplarelor de fauna si avifauna, deranjarea speciilor care folosesc terenurile agricole pentru hranire si odihna. Totusi date fiind limitarile de acces ale vizitatorilor in cadrul Rezervatiei Biosferei Delta Dunarii nu se preconizeaza o intensificare semnificativa a traficului care sa conduca la modificari cuantificabile in ceea ce priveste populatiile speciilor, modul de utilizare al habitatelor din zona sau tiparul distributiei speciilor. Pentru protectia speciilor de fauna terestra din cadrul ROSCI 0065, se recomanda instalarea de panouri la nivelul DC 79 la limita comuna a SCI si Rezervatia Biosferei, pentru informare asupra statutului zonei si a necesitatii de reducere a vitezei astfel incat sa fie evitata afectarea speciilor de fauna care pot traversa drumul.

Impactul in faza de dezafectare este similar celui prezentat in faza de realizare a investitiei

Pentru analiza impactului cumulat au fost luate in considerare proiectele prezentate la punctul f.1.1 care intersecteaza ariile protejate din zona obiectivului. Astfel, din informatiile puse la dispozitie de Primaria Mihai Viteazu privind proiectele aprobate si in curs de aprobare la nivelul comunei rezulta interactiunea acestora cu Situl Natura 2000 – ROSPA0031 Delta Dunarii si Complexul Razim Sinoe dupa cum urmeaza:

Denumire proiect	Elemente ale proiectului care presupun afectare definitiva de teren din RSOPA0031	Elemente ale proiectului care presupun afectare temporara de teren din ROSPA0031
<i>“Infiintare sistem integrat de alimentare cu apa si canalizare cu statie de epurare in localitatea Sinoe, comuna Mihai Viteazu, jud. Constanta”</i>	-3 puturi forate (zona captare) - statie epurare Suprafata totala: 2200 mp	- conducta descarcare de la statia de epurare pana la gura descarcare Suprafata afectata: aprox 500 mp

Memoriu de prezentare Rev. 1 - Aprilie 2022

Reabilitare si modernizare strazi, sat Sinoe, comuna Mihai Viteazu, judetul Constanta, strazile Particularilor, Tufelor, Nordului, Campiei, Scolii, Mihai Viteazu Tr. II, DC79, Oltenilor

<i>Infiiintare distributie gaze naturale in comuna Mihai Viteazu, sat Mihai Viteazu si sat Sinoe, derulat de Primaria Mihai Viteazu</i>	-statie de reglare si masurare Suprafata afectata aproximativ 200mp	- pozarea conductelor de gaz pe limita sau in interiorul ariei Suprafata afectata: 5700 mp
<i>Construire retea fibra optica aeriana si subterana pentru serviciile de comunicatii electronice, sat Mihai Viteazu si sat Sinoe, derulat de RCS&RDS S.R.L</i>	-	- pozarea cablului subteran intre localitatile Sinoe si Mihai Viteazu, pe limita ariei protejate, de-a lungul DJ226 Suprafata afectata: 2200 mp
Proiect analizat	-modernizare si reabilitare DC 79 Suprafata afectata: 37 740mp	-
Total suprafata din arie	40 140mp	8400mp
Procent total din suprafata SPA de 508302.3 ha	0,007%	0,0016%

Impactul cumulat asupra ROSPA0031 este apreciat ca fiind nesemnificativ date fiind urmatoarele argumente:

- suprafetele afectate temporar sunt situate preponderent de-a lungul drumurilor existente pe limita ariei protejate, nefiind afectate astfel zone cu habitate naturale, zone cu concentrari de specii sau din centrul ariei protejate care prezinta importanta pentru reproducerea, hranirea sau odihna speciilor. Suprafetele sunt nesemnificative raportate la suprafata ROSPA0031 si vor fi redade folosintei initiale dupa implementarea proiectelor
- Suprafetele afectate definitiv de lucrari sunt situate fie in proximitatea localitatii fie de-a lungul infrastructurii rutiere existente, la distante considerabile de zone de interes pentru cuibarirea si hranirea speciilor, de concentrari ale speciilor, de zonele umede. Suprafetele afectate definitiv reprezinta un procent infim din suprafata ariei protejate, cu atat mai mult cu cat a fost luata in calcul si suprafata modernizata a DC 79, desi aceasta nu reprezinta o suprafata nou ocupata din aria protejata, drumul fiind prezent anterior declararii ariei protejate. Fara a considera suprafata DC 79 (existenta), suprafata afectata definitiv de elementele celorlalte proiecte reprezinta 0,24 ha (aproximativ 0,0000047% din SPA)

Memoriu de prezentare Rev. 1 - Aprilie 2022

Reabilitare si modernizare strazi, sat Sinoe, comuna Mihai Viteazu, judetul Constanta, strazile Particularilor, Tufelor, Nordului, Campiei, Scolii, Mihai Viteazu Tr. II, DC79, Oltenilor

- Investitiile propuse, prin specificul acestora si tipul lucrarilor necesare pentru realizare nu sunt de natura sa conduca la afectarea semnificativa a tiparului de distributie a speciilor ce au stat la baza declararii ariei protejate, modul de utilizare a habitatelor sau zonele de cuibarire, odihna, hranire.

Impactul asupra peisajului

In timpul realizarii lucrarilor de constructie, peisajul va fi afectat de prezenta utilajelor si a echipelor de muncitori, de organizarea de santier. Se va inregistra un impact vizual negativ direct, pe termen scurt, pe perioada de implementare a proiectului. Impactul va fi cel al unui santier de constructii.

Efect pozitiv asupra peisajului actual il vor avea asezarea covorului asfaltic, realizarea lucrarilor de arta, pe termen lung, pe toata perioada de viata a obiectivului.

Din punct de vedere al marimii impactului se considera ca se modifica in mod pozitiv valoarea estetica actuala a peisajului existent si modul in care receptorii percep zona.

Impactul asupra mediului social si economic, sanatate umana

Proiectul nu are impact asupra conditiilor etnice si culturale existente, nu afecteaza obiective de patrimoniu cultural, arheologic sau monumente istorice.

Din punct de vedere economic, impactul este pozitiv prin crearea de locuri de munca pe perioada executiei lucrarilor si crearea unui mediu favorabil pentru investitii ulterioare la nivelul localitatii Sinoie.

Din punct de vedere al sanatatii populatiei se apreciaza imbunatarirea calitatii vietii prin sporirea confortului si a sigurantei pietonilor si soferilor participanti la trafic.

Extinderea impactului (zona geografica, numarul populatiei/ habitatelor/ speciilor afectate)

Avand in vedere caracteristicile si anvergura proiectului, zona de impact va fi limitata la nivelul celor 7 strazi din localitatea Sinoe propuse pentru reabilitare. Este important de mentionat faptul ca lucrarile se vor executa etapizat astfel incat impactul va fi de mica anvergura si resimtit de un numar mic de receptori.

Magnitudinea si complexitatea impactului

Conform celor prezentate, magnitudinea impactului este limitata si complexitatea acestuia este redusa.

Probabilitatea impactului

Minima.

Durata, frecventa si reversibilitatea impactului

Durata impactului se va limita la perioada de implementare a obiectivului, iar intensitatea acestuia va fi mai ridicata pe parcursul lucrarilor de constructie.

In urma dezafectarii obiectivului, amplasamentul va fi readus la conditiile anterioare implementarii obiectivului.

Masurile de evitare, reducere sau ameliorare a impactului semnificativ asupra mediului

Pe perioada implementarii proiectului se vor aplica urmatoarele masuri tehnice si operationale generale pentru a evita sau reduce impactul asupra mediului:

- depozitarea temporara a deseurilor rezultate in urma lucrarilor in locuri special amenajate;
- aprovizionarea necesarului de materiale sa se realizeze astfel incat sa se minimizeze numarul de transporturi si, implicit, zgomotul generat de acestea;
- executarea lucrarilor prevazute de proiect numai pe suprafata de teren special destinata acestui lucru, fara a se afecta alte suprafete de teren;
- la tranzitarea zonelor locuite se va lucra in intervalul 7.00-20.00; in vecinatatea zonelor locuite, nivelul maxim permis la poluare fonica este de 55dB(A) pe timpul zilei (7.00-22.00) si 45dB(A) pe timpul noptii;
- respectarea nivelului fonic maxim admis in afara amplasamentului, de 65 dB;
- folosirea utilajelor si echipamentelor moderne, cu emisii reduse.

Natura transfrontaliera a impactului

Nu este cazul.

VIII. Prevederi pentru monitorizarea mediului

Pe perioada de implementare a proiectului

Gestionarea corespunzatoare a deseurilor rezultate din activitate.

Respectarea conditiilor prevazute in Avizul de gospodarire a apelor, in Avizul ARBDD si in Planul de management al ariilor protejate SPA Delta Dunarii si Complexul Razim Sinoe si ROSCI Delta Dunarii .

Pe perioada de functionare

Monitorizarea se va realiza conform impunerilor din actul de reglementare emis de Agentia pentru Protectia Mediului Constanta.

IX. Legatura cu alte acte normative si/sau planuri/programe/strategii

Nu este cazul.

X. Lucrari necesare organizarii de santier

Organizarea de santier se va amplasa la nivelul localitatii Mihai Viteazu, pe un lot apartinand domeniului public, situat la intersectia strazilor Dorului si Navodari in suprafata de 1000 mp. Organizarea de santier nu este situata in vecinatatea ariilor protejate.



Organizarea de șantier cuprinde amenajări temporare pentru:

- container pentru depozitarea pieselor, materialelor;
- zona depozitare temporară a deșeurilor de diferite categorii,
- toalete ecologice;
- container pentru birouri;
- cabina pază.

Lucrările pentru organizarea de șantier cuprind:

- curățarea și nivelarea terenului;
- amenajarea platformelor;
- construcții provizorii (containere prefabricate);
- îngrădirea incintei.

Pentru evitarea poluarilor accidentale pe durata executării investiției se vor lua următoarele măsuri:

- controlul strict și intruirea periodică a personalului muncitor privind disciplina în șantier;
- verificarea periodică a utilajelor și mijloacelor de transport;
- realizarea de împrejurimi, semnalizări și alte avertizări delimitând zonele de lucru, conform legislației în vigoare;
- controlul și restricționarea accesului persoanelor neautorizate în șantier;
- existența în șantier a materialului absorbant, necesar în cazul poluării accidentale cu produse petroliere sau lubrifiante provenite de la utilaje/mășini;

- nu vor exista lucrari de reparatii sau intretinere a utilajelor si mijloacelor de transport in cadrul amplasamentului, ci doar la unitati autorizate in acest sens;
- alimentarea cu combustibil se va realiza numai prin unitati special autorizate;
- deseurile rezultate in aceasta etapa a implementarii proiectului vor fi colectate separat, in spatii/containere special amenajate si vor fi preluate de societati autorizate, in conformitate cu legislatia in vigoare;
- nu se vor depozita materii prime, materiale sau deseuri in afara perimetrului amplasamentului;
- intocmirea unui plan de interventii in cazul situatiilor neprevazute sau a unor fenomene meteorologice extreme, continand in special masuri de alertare, informare si solutii de minimizare a efectelor.

XI. Lucrari de refacere a amplasamentului la finalizarea investitiei, in caz de accidente si/sau la incetarea activitatii, in masura in care aceste informatii sunt disponibile

La finalizarea investitiei se vor realiza activitati de curatare si ecologizare a amplasamentului, precum:

- indepartarea tuturor utilajelor si echipamentelor folosite, precum si a materialelor neutilizate;
- colectarea selectiva a deseurilor si evacuarea de pe amplasament a acestora, in scopul valorificarii sau eliminarii;
- curatarea zonelor afectate temporar de lucrari si aducerea amplasamentului la situatia initiala.

XII. Anexe-piese desenate

- *Anexa conform cerinte Comisie pentru ROSCI 0065 Delta Dunarii*
- *Anexa conform cerinte Comisie pentru ROSPA0031 Delta Dunarii si Complexul Razim Sinoe*
- *Coordonatele Stereo 70 ale elementelor proiectului*

XIII. Incadrarea in prevederile art. 28 din Ordonanta de urgenta a Guvernului nr. 57/2007 privind regimul ariilor naturale protejate, conservarea habitatelor naturale, a florei si faunei salbatice, aprobata cu modificari si completari prin Legea nr. 49/2011, cu modificarile si completarile ulterioare

In conformitate cu Decizia Etapei de Evaluare Initiala nr. 575/ 09.11.2021 emisa de Agentia pentru Protectia Mediului Constanta, proiectul intra sub incidenta art. 28 din OUG 57/2007 privind regimul ariilor naturale protejate, conservarea habitatelor naturale, a florei si faunei salbatice, aprobata cu modificari si completari prin Legea nr. 49/2011, cu modificarile si completarile ulterioare, amplasamentul

suprapunandu-se partial peste situl ROSPA0031 Delta Dunarii si Complexul Razim Sinoe si ROSCI0065 Delta Dunarii si peste RBDD.

a) descrierea succinta a proiectului si distanta fata de aria naturala protejata de interes comunitar, precum si coordonatele geografice (Stereo 70) ale amplasamentului proiectului. Aceste coordonate vor fi prezentate sub forma de vector in format digital cu referinta geografica, in sistem de proiectie nationala Stereo 1970, sau de tabel in format electronic continand coordonatele conturului (X, Y) in sistem de proiectie nationala Stereo 1970; Proiectul “*Reabilitare si modernizare strazi comuna Mihai Viteazu, Judetul Constanta*” presupune reabilitarea si modernizarea urmatoarelor strazi din localitatea Sinoe, comuna Mihai Viteazu: strada Partizanilor, Tufelor, Nordului, Campiei, Scolii, Mihai Viteazu Tronson II, DC79, Oltenilor.

Lungimea totala a strazilor rurale propuse pentru reabilitare si modernizare este de 8807,5m.

Coordonatele elementelor proiectului in sistem stereo 1970 sunt anexa la prezentul memoriu.

In urma suprapunerilor coordonatelor Stereo 70 ale strazilor propuse pentru modernizare cu limitele ariilor protejate, reiese urmatoarea situatie:

- Aproximativ 5,367 km din lungimea DC 79 propusa pentru modernizare (5,494 km) sunt situati in interiorul ROSPA0031 Delta Dunarii si Complexul Razim Sinoe (aproximativ 97% din drum se afla in arie); suprafata afectata definitiv de drumul (parte carosabila si acostament) este de 37572,5 mp, care **reprezinta 0,0007 % din aria protejata**, suprafata care se suprapune peste drumul existent.
- Capatul vestic al DC 79, pe o lungime de aproximativ 28 m se suprapune si cu ROSCI0065 Delta Dunarii si Rezervatia Biosferei Delta Dunarii cu limita comuna; suprafata afectata definitiv de drumul proiectat este aproximativ 168 mp care reprezinta **0,00000043% din SCI** (suprafata care se suprapune peste drumul existent). Capatul DC 79 situat in RBDD se suprapune cu ZONA DE TAMPON DELTAICA iar cea mai apropiata ZONA CU PROTECTIE INTEGRATA este situata la 2,6 km – Grindul Lupilor.

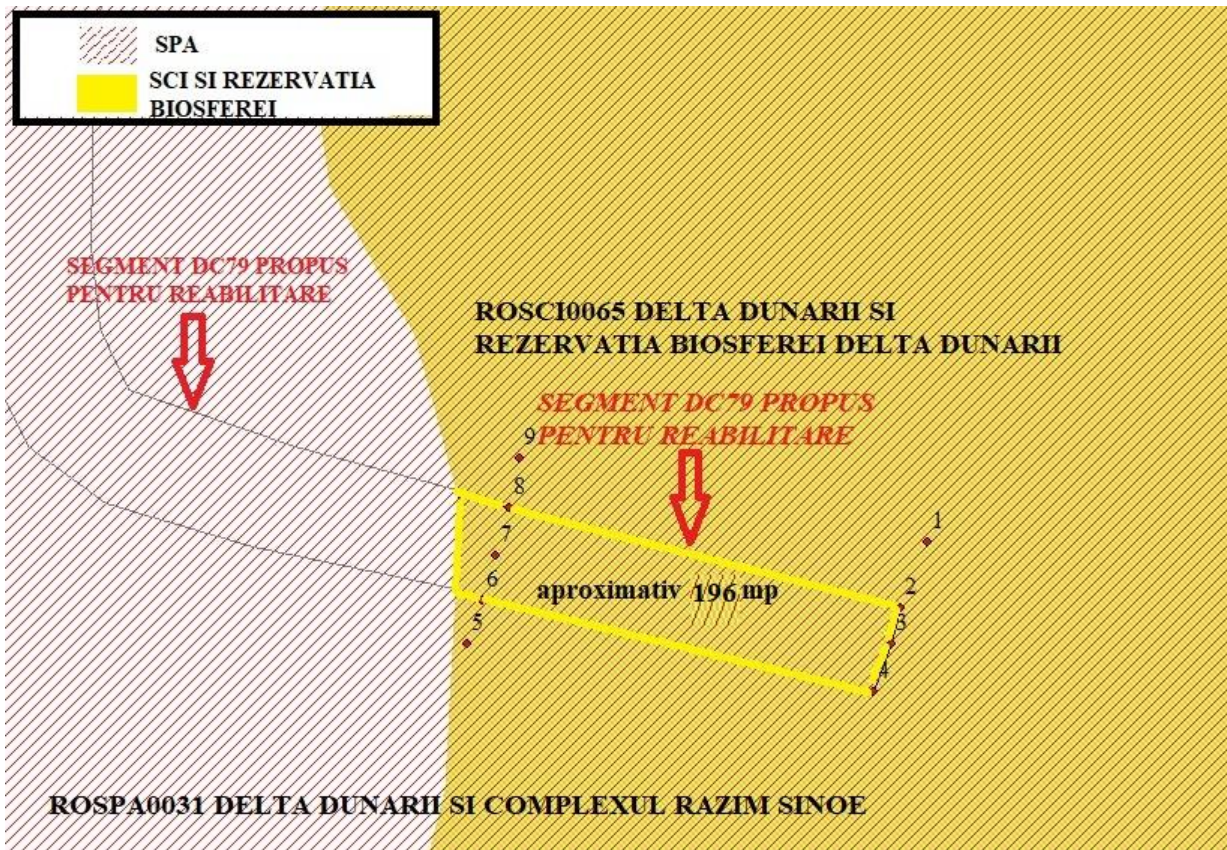
Suprafetele obiectivului care se suprapun cu ariile protejate nu constituie pierderi noi de habitat, avand folosinta actuala de „drum”.

Memoriu de prezentare Rev. 1 - Aprilie 2022

Reabilitare si modernizare strazi, sat Sinoe, comuna Mihai Viteazu, judetul Constanta, strazile Particularilor, Tufelor, Nordului, Campiei, Scolii, Mihai Viteazu Tr. II, DC79, Oltenilor



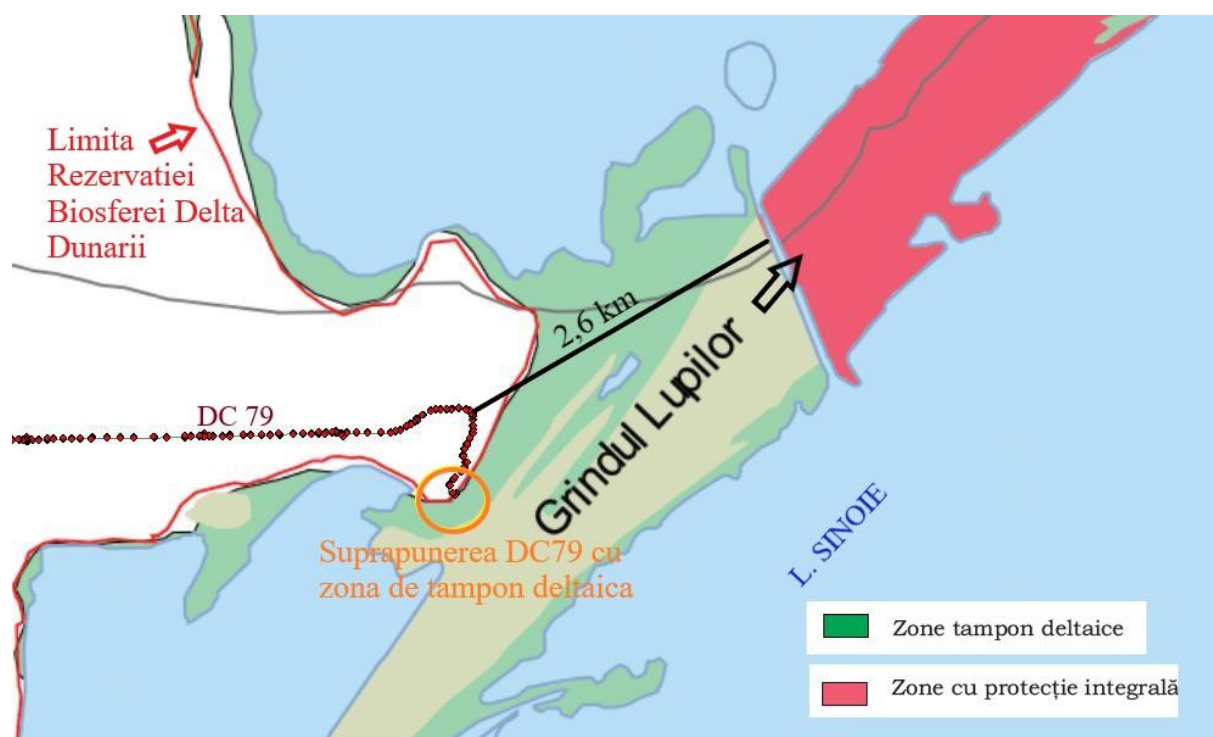
Amplasarea elementelor proiectului fata de ariile protejate Natura 2000 si Rezervatia Biosferei Delta Dunarii



Detaliu capat strada DC79 in raport cu ariile protejate

Memoriu de prezentare Rev. 1 - Aprilie 2022

Reabilitare si modernizare strazi, sat Sinoe, comuna Mihai Viteazu, judetul Constanta, strazile Particularilor, Tufelor, Nordului, Campiei, Scolii, Mihai Viteazu Tr. II, DC79, Oltenilor



Evidentierea elementelor proiectului pe harta de zonificare functionala a Rezervatiei Biosferei Delta Dunarii

b) numele si codul ariei naturale protejate de interes comunitar

Ariile protejate cu care se suprapune Drumul comunal DC 79, parte a proiectului, sunt ROSPA0031 Delta Dunarii si Complexul Razim-Sinoe si ROSCI0065 Delta Dunarii / Rezervatia Biosferei Delta Dunarii conform detalierii de la punctul XIII a).

c) prezenta si efectivele/suprafetele acoperite de specii si habitate de interes comunitar in zona proiectului;

• ROSPA0031 Delta Dunarii si Complexul Razim-Sinoe (Extras din Formularul Standard)

Situl are o suprafata de 508 302,3 ha.

Acest sit gazduieste efective importante ale unor specii de pasari protejate.

Situl este deosebit de important pentru populatiile cuibaritoare ale speciilor urmatoare: *Pelecanus crispus*, *Pelecanus onocrotalus*, *Aythya nyroca*, *Falco vespertinus*, *Phalacrocorax pygmeus*, *Plegadis falcinellus*, *Egretta garzetta*, *Nycticorax nycticorax*, *Egretta alba*, *Recurvirostra avosetta*, *Ardeola ralloides*, *Sterna albifrons*, *Porzana porzana*, *Haliaeetus albicilla*, *Sterna hirundo*, *Larus melanocephalus*, *Himantopus himantopus*, *Glareola pratincola*, *Platalea leucorodia*, *Ixobrychus minutus*, *Charadrius alexandrinus*, *Chlidonias hybridus*, *Circus aeruginosus*, *Ardea purpurea*, *Botaurus stellaris*, *Coracias garrulus*, *Alcedo atthis*, *Gelochelidon nilotica*. Deoarece aceasta zona reprezinta limita de areal

pentru *Falco naumanni*, exista fluctuatii ale efectivelor cuibaritoare în perimetrul sitului.

Situl este important in perioada de migratie pentru speciile: *Phalacrocorax pygmeus*, *Gelochelidon nilotica*, *Larus minutus*, *Sterna caspia*, *Sterna sandvicensis*, *Philomachus pugnax*, *Recurvirostra avosetta*, *Himantopus himantopus*, *Charadrius alexandrinus*, *Puffinus yelkouan*, *Aquila pomarina*, *Phalaropus lobatus*, *Larus genei*, *Pluvialis apricaria*, *Tringa stagnatilis*, *Tringa erythropus*, *Limosa limosa*, *Larus ridibundus*, *Numenius arquata*, *Calidris minuta*, *Anas clypeata*, *Calidris alpina*, *Calidris ferruginea*, *Phalacrocorax carbo*, *Tringa totanus*, *Tringa nebularia*, *Vanellus vanellus*, *Larus canus*, *Gallinago gallinago*, *Calidris alba*, *Anas crecca*, *Calidris temminckii*, *Arenaria interpres*, *Chlidonias leucopterus*, *Charadrius hiaticula*, *Charadrius dubius*, *Anser fabalis*, *Anas querquedula*, *Tringa ochropus*, *Anas acuta*, *Larus cachinnans*, *Larus fuscus*, *Lymnocyptes minimus*, *Mergus serrator*, *Limicola falcinellus*.

Situl este important pentru iernat pentru urmatoarele specii: *Anser erythropus*, *Aquila clanga*, *Branta ruficollis*, *Phalacrocorax pygmeus*, *Cygnus cygnus*, *Egretta alba*, *Mergus albellus*, *Falco columbarius*, *Netta rufina*, *Aythya ferina*, *Aythya fuligula*, *Anser anser*.

- ROSCI0065 Delta Dunarii (Extras din Formularul Standard)

Suprafata sitului este de 453645 ha.

Pâna acum au fost inventariate 1 642 specii de plante si 3 768 specii de animale, dintre care circa 1 530 specii de insecte, 70 specii de melci, 190 specii de pesti, 16 specii de reptile, 8 specii de broaste, 325 specii de pasari si 34 specii de mamifere. Amintim dintre plante – endemitele *Centaurea pontica* si *Centaurea jankae*, orhideele (*Orchis elegans*, *Platantera bifolia*, *Anacamptis pyramidalis*), liana greceasca (*Periploca graeca*), volbura de nisip (*Convolvulus persicus*), dintre insecte fluturii (*Apatura metis*, *Rhiparioides metelkana*, *Catocala elocata*, *Arctia villica*, *Thersamonia dispar*), dintre coleoptere - nasicornul (*Oryctes nasicornis*), mantodeul *Empusa fasciata* si ortopterul *Saga pedo*. Dintre amfibieni, brotacelul (*Hyla arborea*) este deosebit de numeros aici. Pasarile sunt bine reprezentate, unele protejate (pelican comun si pelican cret, lebada cucuiata, egreta mare si egreta mica, stârcul galben, stârcul lopatar, avozeta, piciorongul, rata cu peruca, gâsca cu gât rosu si multe altele). Majoritatea sunt cuibaritoare în zons. Comparativ cu flora regiunii continentale limitrofe (Dobrogea), care cuprinde peste 1 900 specii de cormofite (reprezentând peste 50 % din flora întregii tari), flora Deltei Dunarii si a Complexului lagunar Razim – Sinoie este mai saraca (779 specii), cuprinzând în majoritatea lor taxoni cu areal larg: elemente eurasiatice – cca 30 %; continental-eurasiatice – cca 15 %; cosmopolite – cca 10 %). Majoritatea speciilor sunt hidrofile (acvatice), higrofile (palustre), psamofile (adaptate la zone nisipoase) si halofile (de saratura).

Memoriu de prezentare Rev. 1 - Aprilie 2022

Reabilitare si modernizare strazi, sat Sinoe, comuna Mihai Viteazu, judetul Constanta, strazile Particularilor, Tufelor, Nordului, Campiei, Scolii, Mihai Viteazu Tr. II, DC79, Oltenilor

Cod	Clase habitate Acoperire (%)	Clase habitate Acoperire (%)
N01	Zone marine, insule maritime	0.12
N02	Estuare, lagune	14.81
N03	Mlastini saraturate	1.20
N04	Plaje de nisip	1.37
N06	Râuri, lacuri	12.77
N07	Mlastini, turbarii	48.68
N09	Pajisti naturale, stepe	4.35
N12	Culturi (teren arabil)	9.85
N14	Pasuni	0.55
N15	Alte terenuri arabile	0.10
N16	Paduri de foioase 5	4.45
N23	Alte terenuri artificiale (localitatii, mine..)	0.86
N26	Habitatate de paduri (paduri în tranzitie)	0.87

De-o parte si de alta a DC 79, pe suprafata inclusa in SPA sunt prezente preponderent terenuri agricole exceptand capatul dinspre Grindul Lupilor (pe o lungime de aproximativ 500 m) care strabate formatiuni deluroase inaccesibile utilajelor agricole unde s-au mentinut fasii de vegetatie erbacee si apoi coboara spre o zona plana, intinsa unde sunt prezente baltiri si stufaris. La acest nivel, unde se realizeaza si suprapunerea cu ROSCI 0065 Delta Dunarii si Rezervatia Biosferei Delta Dunarii pe o lungime de aproximativ 28 m, se intersecteaza o serie de drumuri neamenajate, realizate de localnicii care exploateaza stuful din zona.

Intrucat drumul DC 79 este foarte deteriorat, partile lateralnice ale drumului au fost utilizate frecvent de autoturisme si utilajele agricole ca alternativa la drumul comunal, in momentul de fata circulatia desfasurandu-se pe o latime a drumului ce depaseste sistemul rutier acoperit initial cu bitum. Astfel, suprafetele din proximitatea drumului au fost afectate de tasari, observandu-se frecvent drumuri adiacente sau latiri ale drumului DC79 pe suprafetele lateralnice.

DC 79, parte a proiectului care este inclusa partial (pe o lungime de aprox 28 m si o suprafata totala de aprox 196 mp) in ROSCI Delta Dunarii si Rezervatia Biosferei Delta Dunarii, nu se suprapune cu Zone de protectie integrata sau cu habitate naturale protejate de interes conservativ.

In ceea ce priveste speciile de avifauna din zona se fac urmatoarele precizari:

- In observatiile realizate de-a lungul DC 79, pe suprafata inclusa in ROSPA0031 Delta Dunarii si Complexul Razim Sinoe, au fost observate o serie de specii rapitoare care folosesc zona de terenuri arabile pentru hranire si specii de apa efectuand zboruri locale intre zonele umede

Memoriu de prezentare Rev. 1 - Aprilie 2022

Reabilitare si modernizare strazi, sat Sinoe, comuna Mihai Viteazu, judetul Constanta, strazile Particularilor, Tufelor, Nordului, Campiei, Scolii, Mihai Viteazu Tr. II, DC79, Oltenilor

(Lacul Sinoe si Zmeica) dar si stationand pe terenurile agricole situate de-o parte si de alta a drumului, pentru hranire si odihna.

- In observatiile de teren s-a constatat un comportament natural al speciilor in preajma drumului desi in prezent se desfasoara trafic rutier. Astfel, chiar in proximitatea drumului au fost observate stoluri de pasari de apa stationand pe terenurile agricole dar si o activitate intensa in folosirea spatiului aerian pentru deplasari locale intre zonele umede.
- De-a lungul DC 79 nu sunt prezente specii lemnoase sau stalpi ce ar putea constitui suport pentru cuiburi.

In zona de suprapunere a drumului cu ROSCI Delta Dunarii nu au fost observate specii de fauna pentru care a fost declarata aria protejata.

Specii identificate in teren

Prezentam mai jos speciile prezente in zona obiectivului conform observatiilor din cele doua deplasari alocate obiectivului si a informatiilor detinute cu ocazia realizarii observatiilor in zona in alte scopuri:

Specie	Denumire populara	Prezenta in Anexa I a Directivei 2009/147/CE	Numar exemplare observate in 28.11.2021	Numar exemplare observate in 15.02.2022	Prezenta fata de amplasarea elementelor proiectului
<i>Acrocephalus melanopogon</i>	privighetoare de balta	Specii mentionate in Formular si in Anexa I a Directivei 2009/147/CE	-		Prezenta constatata cu ocazia altor deplasari. Prezenta in vecinatate, in zona de stufaris dinspre capatul DC 79
<i>Anser erythropus</i>	garlita mica		3	5	Efectueaza zboruri locale in zona DC79 intre zonele umede din situl ROSCI 0065 Delta Dunarii, hranire pe terenurile agricole din zona DC 79
<i>Falco columbarius</i>	soimulet de iarna		0	1	Efectueaza zboruri de hranire in zona terenurilor agricole si a zonelor de stufaris din vecinatatea DC 79
<i>Aquila clanga</i>	acvila tipatoare		0	1	Efectueaza zboruri de hranire, cu precadere spre zonele cu stufaris

Memoriu de prezentare Rev. 1 - Aprilie 2022

Reabilitare si modernizare strazi, sat Sinoe, comuna Mihai Viteazu, judetul Constanta, strazile Particularilor, Tufelor, Nordului, Campiei, Scolii, Mihai Viteazu Tr. II, DC79, Oltenilor

					din vecinatatea DC 79
<i>Ciconia ciconia</i>	barza			-	Cuiburi active identificate cu ocazia altor deplasari la nivelul localitatii Sinoe, hranire pe terenurile arabile din vecinatatea localitatii si a DC 79 si in zonele de stufaris
<i>Aquila pomarina</i>	acvila tipatoare mica			-	Prezenta constatata cu ocazia altor deplasari. Hranire in zona terenurilor agricole din vecinatatea DC 79
<i>Ardea purpurea</i>	starc rosu			-	Prezenta constatata cu ocazia altor deplasari. Cuibaritor in zonele de stufaris din vecinatatea DC 79
<i>Circus aeruginosus</i>	erete de stuf		1	0	Zboruri de hranire in zonele de stufaris din vecinatatea DC 79
<i>Circus pygargus</i>	erete sur			-	Prezenta constatata cu ocazia altor deplasari. Zboruri de hranire pe terenurile arabile si in zonele de stufaris din vecinatatea DC 79
<i>Cygnus cygnus</i>	lebada de iarna		9	38	Hranire si odihna pe terenurile agricole din vecinatatea DC 79 si zboruri locale pe directia nord-sud intre zonele umede
<i>Egretta (Ardea) alba</i>	egreta mare		2	3	Zboruri locale intre zonele umede si in zonele de stufaris din vecinatatea DC 79

Memoriu de prezentare Rev. 1 - Aprilie 2022

Reabilitare si modernizare strazi, sat Sinoe, comuna Mihai Viteazu, judetul Constanta, strazile Particularilor, Tufelor, Nordului, Campiei, Scolii, Mihai Viteazu Tr. II, DC79, Oltenilor

<i>Egretta garzetta</i>	egreta mica		-		Prezenta constatata cu ocazia altor deplasari. Prezenta in zonele stufaris din vecinatate
<i>Melanochorypha calandra</i>	ciocarlie de baragan		4	0	Prezenta in zona terenurilor agricole din vecinatatea DC 79 pentru hranire si cuibarire
<i>Larus sp</i>	pescarus		5	9	Efectueaza zboruri locale intre zonele umede, odihan si hranire pe terenurile arabile, distanta nu a permis identificarea la nivel de specie
<i>Pelecanus onocrotalus</i>	pelican comun		2	0	Zboruri locale intre zonele umede pe directia nord-sud
<i>Phalacrocorax pygmaeus</i>	cormoran pitic		5	11	Zboruri locale intre zonele umede pe directia nord-sud
<i>Sterna sp</i>	chira		0	3	Efectueaza zboruri locale intre corpurile de apa, distanta nu a permis identificarea la nivel de specie
<i>Anas platyrhunchos</i>	rata mare		0	5	Stoluri la nivelul terenurilor agricole din vecinatatea DC 79 pentru hranire si odihna
<i>Anser anser</i>	gasca de vara	Specii neincluse in Anexa I a Directivei 2009/147/CE	0	900-1000	Stoluri la nivelul terenurilor agricole din vecinatatea DC 79 pentru hranire si odihna si in zbor pe directia nord-sud
<i>Tadorna tadorna</i>	califar alb		2	3	Zboruri locale intre zonele umede pe directia nord-sud
<i>Acrocephalus arundinaceus</i>	lacar mare		-		Prezenta constatata cu ocazia altor deplasari. Prezent in zona de stufaris din vecinatatea DC 79

Memoriu de prezentare Rev. 1 - Aprilie 2022

Reabilitare si modernizare strazi, sat Sinoe, comuna Mihai Viteazu, judetul Constanta, strazile Particularilor, Tufelor, Nordului, Campiei, Scolii, Mihai Viteazu Tr. II, DC79, Oltenilor

<i>Acrocephalus palustris</i>	macar de mlastina		-		Prezenta constatata cu ocazia altor deplasari. Prezent in zona de stufaris din vecinatatea DC 79
<i>Saxicola rubetra</i>	maracinar		-		Prezenta constatata cu ocazia altor deplasari. In zona localitatii SInoie
<i>Upupa epops</i>	pupaza		-		Prezenta constatata cu ocazia altor deplasari. In zona localitatii SInoie
<i>Hirundo rustica</i>	randunica		-		Prezenta constatata cu ocazia altor deplasari. In interiorul localitatii SInoie
<i>Sturnus vulgaris</i>	graur		15	86	In interiorul localitatii SInoie
<i>Corvus monedula</i>	stancuta		1	2	In interiorul localitatii Sinoie si pe terenurile agricole din vecinatatea DC 79
<i>Streptopelia decaocto</i>	gugustiuc		3	6	In zona localitatii Sinoie si pe terenurile agricole din vecinatatea DC 79
<i>Columba livia domestica</i>	porumbel		16	43	In zona localitatii Sinoie si pe terenurile agricole din vecinatatea DC 79
<i>Cuculus canorus</i>	cuc		-		Prezenta constatata cu ocazia altor deplasari In zona localitatii Sinoie
<i>Passer domesticus</i>	vrabie		17	12	In interiorul localitatii Sinoie
<i>Phasianus colchicus</i>	fazan		2	0	Pe terenurile agricole din vecinatatea DC 79 pentru hranire
<i>Pica pica</i>	cotofana		2	4	In interiorul localitatii Sinoie si pe terenurile agricole din zona

Memoriu de prezentare Rev. 1 - Aprilie 2022

Reabilitare si modernizare strazi, sat Sinoe, comuna Mihai Viteazu, judetul Constanta, strazile Particularilor, Tufelor, Nordului, Campiei, Scolii, Mihai Viteazu Tr. II, DC79, Oltenilor

<i>Corvus corone cornix</i>	Cioara griva		2	7	In interiorul localitatii Sinoie si pe terenurile agricole din zona
<i>Corvus frugilegus</i>	Cioara de semanatura		3	0	In interiorul localitatii Sinoie si pe terenurile agricole din zona
<i>Delichon urbica</i>	Lastun de casa			-	Prezenta constatata cu ocazia altor deplasari. In zonal localitatii SInoe

- d) se va preciza daca proiectul propus nu are legatura directa cu sau nu este necesar pentru managementul conservarii ariei naturale protejate de interes comunitar;

In prezent, exista Plan de Management pentru Rezervatia Biosferei Delta Dunarii (2015) care include si obiectivele de conservare ale siturilor Natura 2000: ROSCI0065 Delta Dunarii si ROSPA0031 Delta Dunarii si Complexul Razim-Sinoe.

Proiectul propus nu are legatura directa cu ariile protejate si nu este necesar pentru managementul conservarii ariilor naturale protejate de interes comunitar ROSPA Delta Dunarii si Complexul Razim-Sinoe si ROSCI Delta Dunarii.

- e) se va estima impactul potential al proiectului asupra speciilor si habitatelor din aria naturala protejata de interes comunitar;

In analiza impactului asupra speciilor si habitatelor pentru care au fost declarate ariile protejate s-a tinut cont de obiectivele de conservare furnizate de ANANP prin Nota M.M.A.P nr. 11966/CA/26.08.2020 pentru ROSCI 0065 Delta Dunarii si Nota M.M.A.P nr. 262390/BT/03.12.2021 pentru ROSPA 0031 Delta Dunarii si Complexul Razim Sinoe nr. 6206/06.10.2021. Data fiind mobilitatea speciilor de avifauna si localizarea elementelor proiectului intr-o zona de interes pentru avifauna, nu este exclusa prezenta in zona, fie in migratie, pentru efectuare zboruri locale sau pentru hranire in zonele din vecinatatea drumului comunal si a altor specii din sit care nu au fost observate in deplasarile in teren. Efectele proiectului, detaliate in capitolul VII , sunt schematizate pentru fiecare specie si habitat din cadrul ariilor protejate, in Anexa la Memoriului, ce contine cerintele Comisiei Europene.

In perioada de realizare a obiectivului, activitatile cu potential impact asupra speciilor din ariile naturala protejata de interes comunitar ROSPA0031 Delta Dunarii si Complexul Razim-Sinoe si ROSCI Delta Dunarii sunt reprezentate de:

- efectuarea masuratorilor si marcarea terenului pentru fixarea punctelor topografice in teren

Memoriu de prezentare Rev. 1 - Aprilie 2022

Reabilitare si modernizare strazi, sat Sinoe, comuna Mihai Viteazu, judetul Constanta, strazile Particularilor, Tufelor, Nordului, Campiei, Scolii, Mihai Viteazu Tr. II, DC79, Oltenilor

- lucrari de reparare a degradarilor existente
- lucrari de terasamente pentru corectarea profilului
- asternerea stratului de piatra
- asternerea stratului de asfalt
- realizarea lucrarilor pentru amenajarea acostamentelor
- realizarea sapaturilor pentru scurgerea apelor pluviale

Principalul efect pe care aceste activitati il au asupra speciilor din ariile protejate este de indepartare temporara din proximitatea zonelor de lucru, efect de scurta durata si manifestat punctual la nivelul segmentelor DC79 pe care se desfasoara lucrarile.

Lucrarile de modernizare si reabilitare se realizeaza pe traseul existent al DC 79, nefiind astfel realizate fragmentari noi de habitat, afectari ale suprafetelor cu specii de plante si habitate ce au stat la baza ROSCI0065 Delta Dunarii, premise pentru afectarea calitatii apelor din zonele umede invecinate sau indepartari de arbusti sau arbori batrani ce constituie suport pentru speciile de fauna din aria protejata.

Pe perioada de exploatare a drumului comunal se apreciaza faptul ca nu vor exista modificari ale tiparului de distributie al speciilor in zona, modificari ale intensitatii utilizarii habitatelor agricole din vecinatate si a zonei in general pentru efectuarea de zboruri locale intre zonele umede data fiind acomodata speciilor la desfasurarea traficului si intensitatea preconizata a traficului pe acest drum. Proiectul nu presupune realizarea de structuri pe verticala ce pot stanjeni deplasarea avifaunei/ migratia speciilor.

Impactul cumulat asupra speciilor ce au stat la baza declararii ROSPA0031 este nesemnificativ pentru ca:

- 94% din suprafata totala afectata definitiv din cadrul ariei protejate este reprezentata de suprafata DC 79 propusa pentru modernizare, suprafata care nu constituie o pierdere noua de habitat, celelalte proiecte avand o contributie mica asupra procentului ocupat din arie (aproximativ 0,0000047%)
- Desi proiectele analizate se suprapun cu aria protejata, afectarea speciilor ce au stat la baza declararii ariei este minima intrucat atat retelele de apa, canalizare cat si cele de gaz si fibra optica se realizeaza de-a lungul infrastructurii rutiere existente la nivelul localitatii Sinoe, care corespunde si limitei ariei protejate, nefiind astfel afectate zone cu concentrari de specii sau cu habitate favorabile cuibarii, odihnei, hranirii.
- Elemente ale proiectelor precum foraje de alimentare cu apa, statie de epurare sau statie de reglare masurare gaz, ocupa suprafete punctiforme, dispersate la nivelul ariei si situate tot in proximitatea localitatii sau a

drumului judetean DJ226, deci in zone cu valoare scazuta pentru speciile din cadrul ariei.

Asadar, potentialul impact provocat de realizarea proiectului asupra siturilor Natura 2000 si a Rezervatiei Biosferei Delta Dunarii este nesemnificativ, deoarece nu se afecteaza parametrii necesari mentinerii starii actuale de conservare a speciilor si habitatelor pentru care au fost declarate cele doua arii protejate Natura 2000.

f) alte informatii prevazute in legislatia in vigoare

Sursele de informatii si investigatii in teren derulate in cadrul procedurii, cu detalierea scopului acestora si a rezultatelor obtinute pentru descrierea conditiilor ecologice actuale ale habitatelor si speciilor din zona proiectului

In vederea analizarii conditiilor locale de mediu, identificarea rolului ecologic al amplasamentului pentru speciile ce au stat la baza declararii ROSPA0031 Delta Dunarii si Complexul Razim Sinoe, ROSCI 0065 Delta Dunarii, s-au efectuat deplasari in teren de catre specialisti in domeniile ecologie-biologie in zilele de 28.11.2021 si 15.02.2022. Datele din teren au fost corelate cu datele din Formularele Standard ale ariilor protejate, Planul de management al Rezervatiei Biosferei, raspunsul ANANP privind obiectivele de conservare specifice la nivelul celor doua situri precum si cu informatiile detinute de consultantul de mediu cu ocazia realizarii observatiilor in zona in alte scopuri.

In zona ariei protejate, s-au utilizat două metode in teren pentru avifauna: metoda transectului longitudinal, de-a lungul DC 79, pentru obținerea datelor despre speciile care utilizează zona proiectului și metoda punctului fix, în principal pentru speciile migratoare, spre capatul estic al DC 79 unde cota terenului permite o buna vizibilitate asupra zonei.

In ceea ce priveste flora, la nivelul suprafetelor care se suprapun cu situl de importanta comunitara ROSCI 0065 Delta Dunarii, s-au realizat observatii directe asupra zonelor din proximitatea drumului. Cu ocazia realizarii acestor observatii s-a urmarit prezenta altor specii de fauna ce au stat la baza declararii ariei protejate.

XIV. Relatia proiectului cu corpurile de apa (proiecte care se realizeaza pe ape sau au legatura cu apele).

In conformitate cu Decizia Etapei de Evaluare Initiala nr. 575/ 09.11.2021 emisa de Agentia pentru Protectia Mediului Constanta:

- Proiectul se regaseste la Art. 54 al Legii apelor nr. 107/1996 cu modificarile si completarile ulterioare;
- Proiectul se regaseste la Art. 48 al Legii nr. 107/1996 cu modificarile si completarile ulterioare;

Cod bazin hidrografic: XV – 1.006.00.00.00.0; Hectometrul: 10-90 (paraul Saruri).

Corp de apa subterana: RODL05 formatiunea Dobrogea Centrala

Memoriu de prezentare Rev. 1 - Aprilie 2022

Reabilitare si modernizare strazi, sat Sinoe, comuna Mihai Viteazu, judetul Constanta, strazile Particularilor, Tufelor, Nordului, Campiei, Scolii, Mihai Viteazu Tr. II, DC79, Oltenilor

Din punct de vedere hidrologic, conditiile geologice au determinat existenta unor acvifere freatice cu dezvoltare locala. Apa de suprafata ale zonei sunt Lacul Sinoe, care face parte din complexul Razim-Sinoe si paraul Mihai Viteazu – Sinoe (paraul Saruri) care strabate cele doua localitati de la vest la est. Niciuna din cele 7 strazi propuse pentru modernizare/ reabilitare nu intersecteaza cursul de apa Saruri.

Corpul de apa subterana care defineste amplasamentul proiectului este RODL5 – Mihai Viteazu - Sinoe (formatiunea Dobrogea Centrala). Conform evaluarii starii chimice a apelor subterane din anul 2015, starea chimica a RODL5 a fost determinata drept BUNA (sursa: *Starea mediului in Romania, 2015*). Acest corp reprezinta sursa principala de alimentare cu apa a majoritatii localitatilor din Dobrogea Centrala.

Titular,

Com. MIHAI VITEAZU



Consultant,

S.C. Enviro Quality Concept S.R.L.



Data: Aprilie 2022