

1. CADRUL NATURAL, DATE DEMOGRAFICE ȘI ORGANIZAREA ADMINISTRATIV TERITORIALĂ

1.1. DATE GENERALE

România este situată în sud-estul Europei centrale, la jumătatea distanței dintre Coasta Atlanticului și Munții Urali, în interiorul și exteriorul arcului Munților Carpați, pe cursul inferior al Dunării, cu ieșire la Marea Neagră. Litoralul românesc al Mării Negre se desfășoară pe 245 km, între granița cu Ucraina și granița cu Bulgaria. Teritoriul României este cuprins între 43°37'07" și 48°15'06" latitudine nordică și între 20°15'44" și 29°41'24" longitudine estică și are suprafața de 238.391 km², fiind a 12-a țară ca mărime a Europei.

Datele care definesc poziția geografică a României sunt cuprinse în tabelul 1.1.1.

Tabel 1.1.1. Poziția geografică a României

	Punctul extrem	Județul	Longitudine estică ¹⁾	Latitudine nordică
Nord	Satul Horodiștea	Botoșani	26°42'05"	48°15'06"
Sud	Orașul Zimnicea	Teleorman	25°23'32"	43°37'07"
Est	Orașul Sulina	Tulcea	29°41'24"	45°09'36"
Vest	Comuna Beba Veche	Timiș	20°15'44"	46°07'27"

¹⁾după Greenwich

Frontierele au o lungime de 3.149,9 km, din care 1.085,5 km sunt terestre și 2.064,3 km sunt fluviale și maritime. Cu o formă elipsoidală, România are lungimea teritoriului său în linie dreaptă de circa 735 km, de la est la vest și de circa 530 km, de la nord la sud.

România se învecinează cu Bulgaria, Serbia, Ungaria, Ucraina, Republica Moldova și are deschidere la Marea Neagră; lungimea frontierelor este prezentată în tabelul 1.1.2.

Tabel 1.1.2. Lungimea frontierelor României

Granițe	Lungimea frontierelor (km)			
	Totală	Terestră	Fluvială	Maritimă
	3.149,9	1.085,6	1.816,9	247,4
Bulgaria	631,3	139,1	470,0	22,2
Serbia	546,4	256,8	289,6	-
Ungaria	448,0	415,9	32,1	-
Ucraina	649,4	273,8	343,9	31,7
Republica Moldova	681,3	-	681,3	-
Marea Neagră	193,5	-	-	193,5

Sursa: Anuarul Statistic al României, 2008

Relieful României cuprinde trei trepte majore, distribuite proporțional, în formă de amfiteatru: treapta înaltă, a Munților Carpați (cel mai înalt vârf Moldoveanu 2.544 m), cea medie, care corespunde Subcarpaților, dealurilor și podișurilor și cea joasă, a câmpiilor, luncilor și Deltei Dunării.

Relieful României cuprinde trei trepte majore: cea înaltă, a Munților Carpați (cel mai înalt vârf Moldoveanu 2.544 m), cea medie, care corespunde Subcarpaților, dealurilor și podișurilor și cea joasă, a câmpiilor, luncilor și Deltei Dunării (cea mai tânără unitate de relief, în continuă formare și cu o altitudine medie de 0,52 m). Caracteristica principală a acestor componente ale reliefului este distribuția lor proporțională în formă de amfiteatru.

Munții Carpați au o suprafață de 66.303 km² și ocupă aproximativ 27,9% din suprafața țării. Din cununa Carpaților, relieful coboară în trepte, dispuse aproape concentric. În tabelul 1.1.3. sunt prezentate principalele altitudini muntoase ale României.

Tabel 1.1.3. Principalele altitudini muntoase

Denumire vârf muntos	Denumirea masivului muntos	Județul	Altitudinea vârfului muntos (m)
Moldoveanu	Făgăraș	Argeș	2.544
Negoiu	Făgăraș	Argeș, Brașov, Sibiu	2.535
Parângu Mare	Parâng	Gorj, Hunedoara	2.519
Omu	Bucegi	Prahova, Brașov, Dâmbovița	2.505
Retezat	Retezat	Hunedoara	2.482
Păpușa	Iezer	Argeș	2.391
Pietrosu	Rodna	Maramureș	2.303
Godeanu	Godeanu	Carăș-Severin, Gorj	2.229
Țarcu	Țarcu	Carăș-Severin	2.190
Leaota	Leaota	Dâmbovița, Argeș	2.133
Pietrosu	Căliman	Suceava, Mureș	2.100
Ciucaș	Ciucaș	Brașov, Prahova	1.954
Toaca	Ceahlău	Neamț	1.900
Cozia	Cozia	Vâlcea	1.668

Sursa: Anuarul Statistic al României, 2008

Porturile principale ale țării noastre sunt:

- porturi la Marea Neagră: Constanța – cel mai mare port românesc și de asemenea cel mai mare port la Marea Neagră, Mangalia, Midia - Năvodari și Sulina;
- porturi la Dunăre: Moldova Nouă, Orșova, Drobeta - Turnu Severin, Calafat, Corabia, Turnu Măgurele, Zimnicea, Giurgiu, Oltenița, Călărași, Cernavodă, Hârșova, Măcin, Brăila, Galați, Tulcea;
- porturi pe Canalul Dunăre - Marea Neagră: Cernavodă, Medgidia, Basarabi, Agigea - Constanța Sud.

Principale aeroporturi ale României sunt: Aeroportul Internațional Henri Coandă, aflat la 10 km de București și aeroportul Băneasa din București. Pe lângă acestea, funcționează și alte aeroporturi situate în orașele Constanța, Timișoara, Arad, Sibiu, Suceava, Bacău, Baia Mare, Caransebeș, Cluj - Napoca, Craiova, Iași, Oradea, Satu Mare, Târgu Mureș, Tulcea.

1.2. DATE GEOLOGICE

Pe teritoriul României se disting, în funcție de evoluția geotectonică, unități de platformă și unități de orogen. Unitățile de platformă sunt: Platforma Moldovenească, care ocupă partea nord estică a țării, Platforma Moesică (Sectorul Valah, Sectorul sud – dobrogean, Sectorul central dobrogean) și Platforma Scitică (Sectorul Bârlad și Sectorul Deltei Dunării).

Din punct de vedere geologic, teritoriul țării este reprezentat în proporție de 67% de două unități orogene: Orogenul Carpatic și Orogenul Nord Dobrogean, acesta din urmă cu poziție laterală și insulară de mică altitudine și restrâns ca suprafață, ocupând treimea nordică a Dobrogei.

Prin complexitatea structurii geologice, Carpații Orientali și Meridionali prezintă condiții variate pentru acumularea substanțelor minerale utile. Aceste substanțe sunt: zăcăminte de minereuri, zăcăminte de combustibili minerali, zăcăminte de sare și săruri, roci utile. În acest teritoriu, există rezervații geologice, cum sunt: Lacul Roșu - Cheile Bicazului, Piatra Teiului, Pietrele Doamnei, Lacul Sfânta Ana, Valea Iadului.

Depresiunile intramontane sunt reprezentate prin depresiunile din zona Carpaților Orientali (Borsec - Bilbor, Jolotea, Gheorghieni, Ciucului, Comănești, Bârsei), depresiunile din zona Carpaților Meridionali (Loviștei, Petroșani, Caransebeș - Mehadia), depresiuni din

cadrul Carpaților Occidentali (dintre care depresiunea Bozovici sau Almajului) și depresiunile din zona Munților Apuseni (Brad - Săcărâmb, Zlatna - Almaș, Roșia Montană). Există și depresiunile interne – depresiunea Transilvaniei, depresiunea Panonică și depresiunea Șimleul Silvaniei.

1.3. DATE CLIMATICE

Clima României este temperat-continentală de tranziție, marcată de influențe climatice estice, oceanice, scandinavo-baltice, submediteraneene și pontice. Influențele continentale se manifestă, în unele zone ale țării, cu nuanțe climatice bine diferențiate. Astfel, în Banat și Oltenia se face simțită nuanța mediteraneană, caracterizată de ierni blânde și regim pluviometric mai bogat (mai ales toamna). În Dobrogea se manifestă nuanța pontică, cu ploi rare, dar torențiale.

În partea de nord a țării (Maramureș și Bucovina) se manifestă efectele nuanței scandinavo-baltice, care determină un climat mai umed și mai rece, cu ierni geroase, în timp ce vestul țării se află sub influența climatului oceanic, cu temperaturi mai moderate și precipitații mai bogate.

În anul 2007, cantitatea anuală maximă de precipitații s-a înregistrat la Târgu Jiu, iar cantitatea minimă de precipitații a fost înregistrată la Constanța. În tabelul 1.1.4. se prezintă temperatura aerului și precipitațiile atmosferice înregistrate la principalele stații meteorologice, în anul 2007.

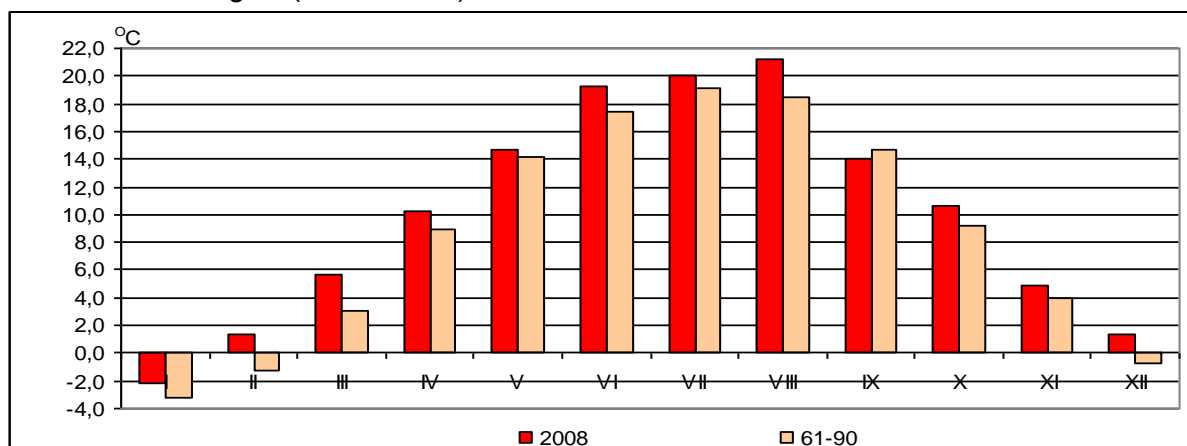
Tabel 1.1.4. Temperatura aerului și precipitațiile atmosferice, la principalele stații meteorologice, în anul 2007

Stația meteorologică	Minima absolută anuală (grade Celsius)	Maxima absolută anuală (grade Celsius)	Cantitatea anuală de precipitații (mm)
Satu Mare	- 9,2	39,2	708,9
Suceava	- 23,6	36,0	687,5
Oradea	- 9,5	40,4	655,5
Iași	- 20,5	40,1	513,6
Cluj - Napoca	- 10,2	38,0	806,3
Târgu Mureș	- 10,4	37,9	746,1
Bacău	- 17,3	40,3	603,8
Timișoara	- 6,7	40,0	655,9
Deva	- 8,4	34,2	671,3
Sibiu	- 11,4	38,3	777,3
Vârfu Omu	- 21,2	20,0	875,7
Galați	- 13,1	40,5	499,6
Târgu Jiu	- 9,2	40,7	1082,3
Buzău	- 11,6	40,3	542,4
Calafat	- 13,8	44,3	583,7
Turnu Măgurele	- 12,4	43,4	585,6
București - Filaret	- 9,2	41,8	610,2
Constanța	- 8,4	38,5	493,7

Sursa: Anuarul Statistic al României, 2008

În anul 2008, regimul termic mediu pe țară a fost cu 1,4°C mai cald decât normala climatologică. Exceptând luna septembrie, care a fost mai rece cu 0,7°C decât perioada de referință, în anul 2008, abaterile pozitive au oscilat între 0,5 - 2,7°C. Lunile cele mai calde, cu abateri de peste 2°C față de normală, au fost: august, februarie și martie, după cum se observă în figura 1.3.1.

Figura 1.3.1. Temperatura medie lunară din România, în anul 2008, comparativ cu normala climatologică (1961 - 1990)

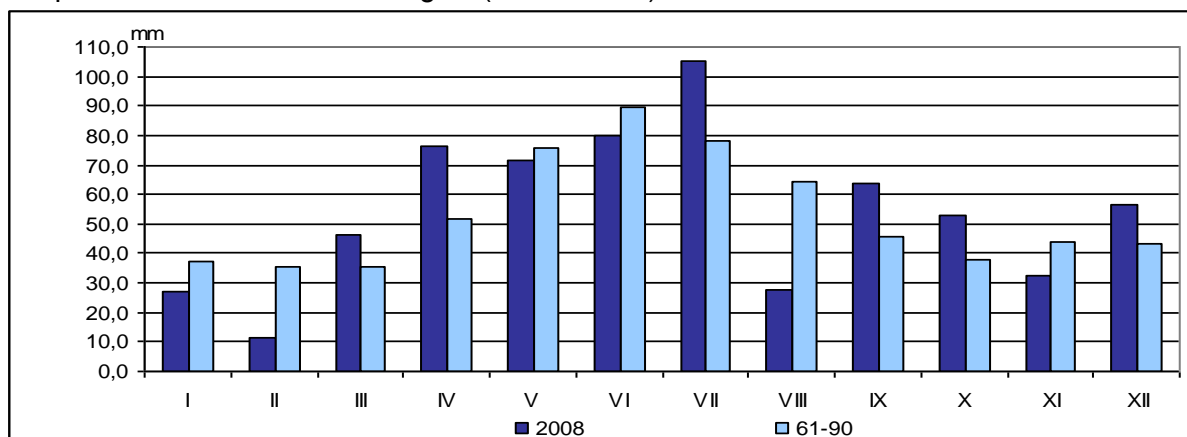


Sursa: Administrația Națională de Meteorologie

La nivelul întregii țări, cantitatea medie de precipitații cazută în anul 2008, a fost de 674,0 l/m². Cantitățile deficitare de precipitații din lunile ianuarie, februarie, mai, iunie, august, noiembrie și cele excedentare din lunile martie, aprilie, iulie, septembrie, octombrie, decembrie, au avut ca rezultat, o abatere anuală pozitivă, de 5,5%, față de perioada de referință, regimul pluviometric încadrându-se în limite normale.

În lunile cu regim pluviometric excedentar, abaterile față de normala climatologică au fost cuprinse între 29,9 % și 39,8%, iar în lunile cu deficit pluviometric, abaterile au oscilat între 5,4%, în luna mai și 57,3% în luna august, așa cum se observă în figura 1.3.2.

Figura 1.3.2. Cantitătatea medie lunară de precipitații din România, în anul 2008, comparativ cu normala climatologică (1961 - 1990)



Sursa: Administrația Națională de Meteorologie

Iarna 2007 - 2008, la nivelul întregii țări, s-a caracterizat printr-un regim termic situat peste valorile normale, în jumătatea vestică a țării abaterile fiind pozitive, iar în jumătatea estică a teritoriului, acestea fiind apropiate de normală. Regimul pluviometric a fost excedentar în estul și vestul țării și normal în cea mai mare parte a teritoriului.

Primavara s-a caracterizat printr-un regim termic mediu pe țară, situat peste valorile normale și un regim pluviometric excedentar. În luna martie, ploile au avut caracter de aversă și au fost însoțite de descărcări electrice și intensificări ale vântului, vântul puternic provocând pagube materiale în centrul, estul și sud-estul țării (în 01 și 24 martie). În luna aprilie, precipitațiile au fost însoțite de descărcări electrice și grindină, pe areale restrânse, de pe aproape întreg teritoriul țării. Intensificarile vântului au luat aspect de vijelie în Roșiori

de Vede (în 19 și 28 aprilie), Prahova (în 22 aprilie) și zona litorală (în 27 aprilie). În zona Curtici din județul Arad, a fost semnalată o tornadă, în date de 19 aprilie.

Vara s-a caracterizat prin temperaturi medii la nivelul țării, care s-au situat peste valorile normale. Regimul pluviometric a fost excedentar în nordul și vestul extrem al țării, s-a situat sub cantitățile normale în sud estul și sud-vestul teritoriului, iar în rest, s-a încadrat în limite normale.

Toamna s-a caracterizat prin temperaturi medii care s-au situat peste valorile normale, în majoritatea regiunilor țării. Regimul pluviometric a fost excedentar în centrul și sudul țării și apropiat de valorile normale în restul teritoriului.

În anul 2008, precipitațiile căzute în intervale scurte de timp, în perioada aprilie - iulie, au produs inundații. Cele mai afectate au fost județele din nordul țării, ca urmare a precipitațiilor abundente căzute în intervalul 22 - 27 iulie. Au fost afectate 414 localități din 17 județe și au fost înregistrate 7 pierderi de vieți omenești. Au fost distruse sau afectate: 7.100 case și 1.997 anexe gospodărești, 73.730 ha teren agricol, 76 obiective social - economice și o parte importantă a infrastructurii.

1.4. RESURSELE NATURALE ALE ROMÂNIEI

Totalitatea resurselor valorificabile de care dispune România prin mediul său geografic și geologic, reprezintă resursele naturale. Acestea sunt resurse neregenerabile - minerale și combustibili fosili, regenerabile – apă, aer, sol, floră, faună salbatică, inclusiv cele inepuizabile – energia solară, eoliană, geotermală și a valurilor.

Între componentele resurselor naturale există legături și interacțiuni puternice, astfel că, orice intervenție antropică asupra uneia, induce inevitabil, consecințe și asupra celorlalte. Utilizarea acestor resurse este practică într-o manieră complexă, coordonată, pentru realizarea simultană a mai multor scopuri.

1.4.1. Resursele naturale neregenerabile

Resursele naturale de materii prime neregenerabile sunt surse generatoare de energie, alcătuite mai ales, din combustibilii fosili, a căror reprezentanți tipici sunt în principal hidrocarburile (petrolul, gazele naturale). Alte resurse neregenerabile sunt: zăcămintele de minereuri feroase și neferoase, zăcămintele de cărbuni, rocile utile.

Unele dintre aceste resurse au fost exploatate și prelucrate cu tehnologii care au condus la poluarea intensă a unor zone din țară. Emisiile provenite din activitățile industriale (industria energetică, industria chimică și petrochimică, industria siderurgică și metalurgică, industria materialelor de construcții etc.) contribuie substanțial la poluarea factorilor de mediu.

1.4.2. Resurse naturale regenerabile

Dintre resursele naturale regenerabile ale României fac parte: resursele de apă, constituite din apele de suprafață – râuri, lacuri, fluviul Dunărea și apele subterane, solul, fauna, flora, pădurile, energia solară și eoliană. O categorie aparte de resurse o reprezintă apele minerale (carbogazoase, sulfuroase, feruginoase etc.) și apele geotermale.

Aceste resurse pot fi folosite pe termen nelimitat, dacă sunt folosite rațional. Exploatarea acestora într-un regim care depășește regimul lor natural de regenerare duce la diminuarea și, în cele din urmă, la epuizarea lor.

Resursa de apă a României constă din apele de suprafață (râuri interioare, lacuri naturale și artificiale, fluviul Dunărea) și din apele subterane, în regim natural și amenajat.

Principala resursă de apă o constituie râurile interioare. În tabelul 1.4.1. sunt prezentate lungimea principalelor cursuri de apă și suprafața bazinelor hidrografice corespunzătoare, de pe teritoriul României. Din cele 27 cursuri interioare de apă importante, cel mai lung râu interior este râul Mureș, cu lungimea de 761 km, iar cel mai scurt râu este râul Trotuș cu lungimea de 162 km. Cel mai extins bazin hidrografic este bazinul hidrografic al râului Siret, având suprafața de 42.890 km².

Tabel 1.4.1. Lungimile principalelor cursuri de apă de pe teritoriul României

Denumirea cursului de apă	Lungimea cursului de apă (km)	Suprafața bazinului (km ²)
Dunăre	1.075	33.250 ¹⁾
Mureș	761	27.890
Prut	742	10.990
Olt	615	24.050
Siret	559	42.890
Ialomița	417	10.350
Someș	376	15.740
Argeș	350	12.550
Jiu	339	10.080
Buzău	302	5.264
Dâmbovița	286	2.824
Bistrița	283	7.039
Jijia	275	5.757
Târnava Mare	246	6.253
Timiș	244	5.673
Crișul Alb	234	4.240
Vedea	224	5.430
Moldova	213	4.299
Bârlad	207	7.220
Târnava Mică	196	2.071
Prahova	193	3.738
Neajlov	186	3.720
Oltet	185	2.663
Someșul Mic	178	3.773
Suceava	173	2.298
Bega	170	2.362
Arieș	166	3.005
Trotuș	162	4.456

¹⁾Fără afluenții care formează bazine de ordinul 1.

Sursa: Anuarul Statistic al României, 2008

Dunărea reprezintă, alături de Carpați și Marea Neagră, una din componentele majore ale cadrului natural al țării.

Cursul Dunării este subdivizat în patru sectoare: sectorul Baziaș - Porțile de Fier; sectorul Porțile de Fier - Călărași; sectorul Călărași - Brăila; sectorul Brăila - Marea Neagră.

Al doilea fluviu al Europei ca dimensiuni, după Volga, Dunărea este sursă de apă pentru diverse folosințe, sursă de hrană (faună piscicolă) și sursă de energie ieftină, prin hidrocentralele electrice de la Porțile de Fier I și II.

Dunărea construiește, la întâlnirea sa cu Marea Neagră, una din cele mai frumoase zone umede din Europa și anume Delta Dunării, cu suprafața totală de 4.178 km², distribuită pe teritoriile a două țări vecine: România și Ucraina.

Marea Neagră este poarta României spre mări și oceane, iar zona de litoral și de platou continental oferă condiții diverse pentru valorificarea bogățiilor subterane (petrol, gaze naturale), acvatice (fauna piscicolă) și de pe uscat (turism, agrement).

În România există peste 3.450 de lacuri a căror suprafață reprezintă circa 1,1% din suprafața țării. Acestea sunt în general mici ca suprafață, 91,5% dintre ele având suprafața sub 1 km².

După origine, lacurile se împart în lacuri naturale și lacuri antropice. Principalele lacuri naturale ocupă suprafața totală de 92.892,3 ha. Principalele lacuri antropice ocupă suprafața totală (la nivel normal de retenție) de 102.454 ha, această suprafață incluzând și suprafața lacului Porțile de Fier, între confluența Nera - Dunăre și baraj, de 70.000 ha.

Lacurile naturale sunt lacurile provenite din fostele lagune de pe malul Mării Negre – lagune marine (dintre care menționăm lacul Razim din județul Tulcea, cu suprafața de 41.500 ha și lacul Sinoe din județul Constanța, cu suprafața de 17.150 ha), lacurile formate de-a lungul malurilor Dunării – limane fluviatile (dintre care menționăm lacul Oltenia din județul Constanța, cu suprafața de 2.509 ha și lezerul Mostiștei din județul Călărași, cu suprafața de 1.860 ha), lacurile glaciare din Munții Carpați (dintre care menționăm lacul Bucura din județul Hunedoara, cu suprafața de 10,5 ha), lacurile formate în cratere vulcanice (lacul Sfânta Ana din județul Harghita, cu suprafața de 22 ha), lacurile în crovuri, lacurile în depresiuni carstice, lacurile de baraj natural, limanele fluvio - maritime și lacurile din Delta Dunării.

Lacurile antropice (dintre care menționăm lacul Porțile de Fier și lacul Ostrovu Mare din județul Mehedinți, acesta din urmă cu suprafața de 7.920 ha) sunt lacuri construite pentru valorificarea potențialului hidroenergetic, pentru alimentare cu apă, irigații, piscicultură și agrement. Principalele lacuri naturale din România sunt prezentate în tabelul 1.4.2.

Tabel 1.4.2. Principalele lacuri naturale

Nume	Volum (milioane m ³)	Suprafața (ha)	Județul
Lacuri în circuri glaciare			
Bucura	0,5	10,5	Hunedoara
Zănoaga Mare	1,0	9,0	Hunedoara
Bâlea	0,2	4,7	Sibiu
Câlcescu	0,1	3,0	Gorj
Lacuri în cratere vulcanice			
Sfânta Ana	0,6	22,0	Harghita
Lacuri în crovuri			
Ianca	1,6	322,0	Brăila
Movila Miresii	4,5	180,0	Brăila
Lacul Sărat – Brăila	0,2	39,0	Brăila
Limane fluviatile			
Oltina	60,0	2.509,0	Constanța
Iezerul Mostiștei	160,0	1.860,0	Călărași
Balta Albă	5,1	1.012,0	Buzău, Brăila
Jirlău	5,6	890,0	Brăila
Amara – Buzău	3,6	600,0	Buzău
Snagov	17,3	575,0	Ilfov
Căldărușani	4,5	224,0	Ilfov
Hazarlâc	0,8	168,0	Constanța
Amara – Ialomița	2,6	132,0	Ialomița
Lacuri în depresiuni carstice			
Zăton	1,0	20,0	Mehedinți
Iezerul Ighiu	0,2	5,3	Alba
Vintileasca	0,1	4,7	Vrancea
Lacuri de baraj natural			
Lacul Roșu	0,7	12,6	Harghita
Bătălău	0,1	6,0	Bacău
Limane fluvio-maritime			
Tașaul	57,0	2.335,0	Constanța
Techirghiol	41,8	1.161,0	Constanța
Mangalia	15,7	261,0	Constanța
Tatlageac	14,0	178,0	Constanța
Lacuri din Delta Dunării			
Dranov	21,7	2.170,0	Tulcea

Nume	Volum (milioane m ³)	Suprafața (ha)	Județul
Lacul Roșu	21,7	1.445,0	Tulcea
Gorgova	13,8	1.377,5	Tulcea
Lumina	20,5	1.367,5	Tulcea
Merhei	15,9	1.057,5	Tulcea
Furtuna	9,8	977,5	Tulcea
Matia	9,8	652,5	Tulcea

Sursa: Anuarul Statistic al României, 2008

O categorie aparte a resurselor naturale regenerabile o reprezintă apele minerale. În România sunt recunoscute 56 ape minerale naturale.

Peste o treime din apele minerale ale Europei se găsesc în România. Unele dintre ele sunt simple, altele fierbinți, multe radioactive. Încă din antichitate, unele lacuri, acumulate în craterele vechilor mine de sare sau rezultate din eroziunea ori prăbușirea unor părți de munte, erau cunoscute ca având efecte terapeutice. Acestea constituie, la rândul lor, o altă sursă de tratament.

Sunt renumite stațiunile: Băile Herculane, Băile Felix, Covasna, Sovata, Băile Tușnad, Vatra Dornei, Slănic Moldova, Mangalia, Eforie Nord, Govora, Băile Olănești, Călimănești, Căciulata etc.

Resursa de sol în România este tot atât de importantă ca și resursa de apă.

Din suprafața totală a țării, 61,7% este suprafață agricolă, 28,28% este suprafața ocupată cu păduri și vegetație forestieră, iar 10,02% reprezintă suprafața apelor și alte suprafețe. Resursele pedo-climatice ale României reprezintă un potențial regenerabil reprezentat de soluri fertile, cum sunt: cernoziomurile din Câmpia Română, Câmpia de Vest, Podișul Moldovei, Câmpia Transilvaniei, Dobrogea și alte zone.

Solurile agricole ocupă 14,7 milioane ha, cele arabile ocupă 9,4 milioane ha, iar cele forestiere circa 6,7 milioane ha.

Vegetația este variată, cu o pregnantă notă de originalitate.

Se disting trei zone de vegetație: alpină, forestieră și de stepă.

Vegetația alpină din munți a rămas în stare naturală datorită accesibilității dificile. Aceste tipuri de vegetație sunt foarte vulnerabile la factorii de mediu și factorii antropogeni, deoarece se regenerează extrem de greu. Din aceasta cauză, populațiile sunt reprezentate prin exemplare puține și dispar ușor în urma acțiunii factorilor perturbatori. Principalele pericole sunt pășunatul și turismul necontrolat.

Vegetația de stepă și de silvostepă, care ocupă zonele cu deficit de umiditate din Podișul Dobrogei, Câmpia Română, Podișul Moldovei și Câmpia de Vest, a fost în cea mai mare parte, înlocuită prin culturi agricole.

Diversitatea considerabilă a florei și faunei României derivă din complexitatea reliefului. Flora și fauna României sunt distribuite armonios și constituie o bogăție de mare preț, în condițiile unei valorificări controlate, raționale.

România este o țară cu o mare diversitate biologică și cu un procent ridicat de ecosisteme naturale. Fauna este bogată în specii, unele ocrotite, cum ar fi: capra neagră, ursul, acvila de stâncă, râsul, cocoșul de munte, cocoșul de mestecăn, alte specii de interes cinegetic.

Pădurile României conservă un genofond de mare diversitate. În vederea protejării acestui valoros capital natural și asigurării unei stări favorabile de conservare a unor tipuri de habitate naturale cu importanță deosebită atât la nivel național cât și comunitar, România a făcut pași importanți prin implementarea elementelor legislative specifice Uniunii Europene, cât și a unor programe și proiecte dedicate conservării biodiversității.

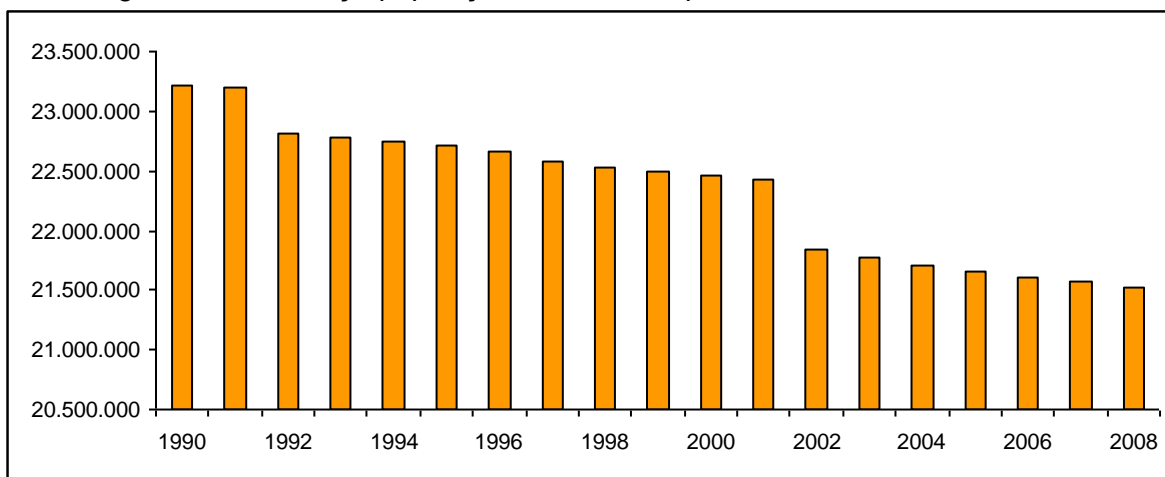
Pe teritoriul României există arii protejate care cuprind 79 rezervații științifice, 13 parcuri naționale (dintre care cel mai extins este parcul național Domogled - Valea Cernei), 190 monumente ale naturii, 671 rezervații naturale, 15 parcuri naturale (inclusiv Delta Dunării), 3 Rezervații ale Biosferei (Delta Dunării, Retezat și Rodna) și 273 situri de importanță comunitară.

1.5. DATE DEMOGRAFICE ȘI ORGANIZAREA ADMINISTRATIV TERITORIALĂ

Caracteristicile demografice (număr total populație, densitate, structura pe vârste), joacă un rol cheie în starea factorilor de mediu. Consumul determină nevoia de resurse, bunuri și servicii influențând în mod direct presiunile care se exercită asupra mediului.

În perioada 1990 - 2008, populația României a scăzut, de la 23.211.395 locuitori, la 21.565.119 locuitori, înregistrându-se astfel o scădere cu 7,25%.

Figura 1.5.1. Evoluția populației României, în perioada 1990 - 2008



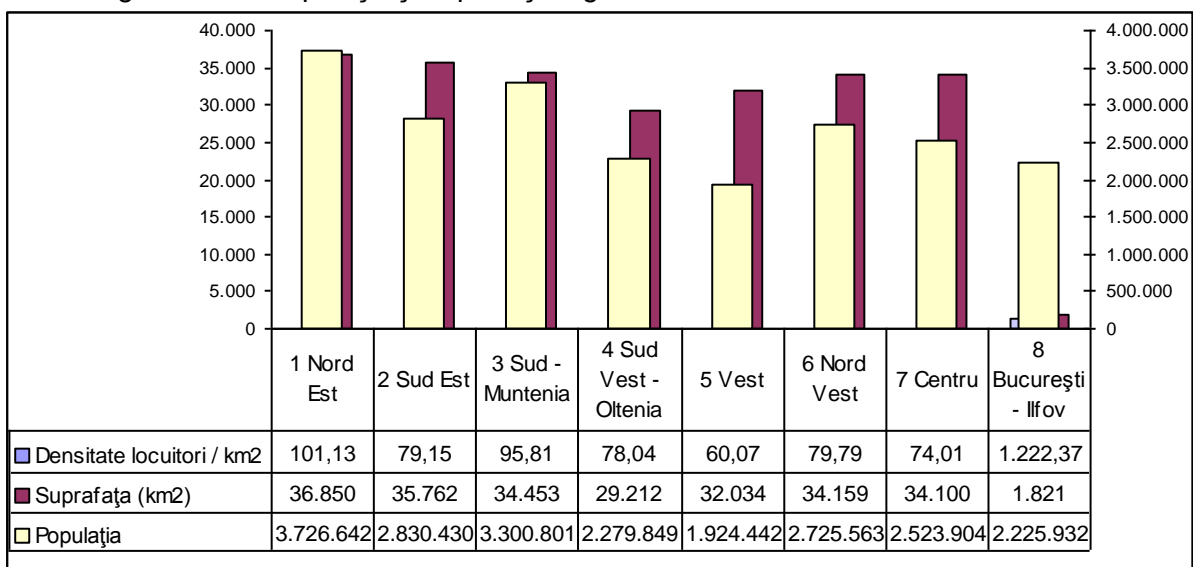
Sursa: Baza de date TEMPO a Institutului Național de Statistică

Conform Institutului Național de Statistică, din totalul de 21.537.563 locuitori ai României, în mediul urban se aflau 55%, în timp ce în mediul rural se aflau 45% locuitori.

Cea mai mare densitate a populației, 1.222,37 locuitori/km², se înregistrează în Regiunea București - Ilfov, iar cea mai mică densitate, 60,07 locuitori/km², se înregistrează în Regiunea Vest.

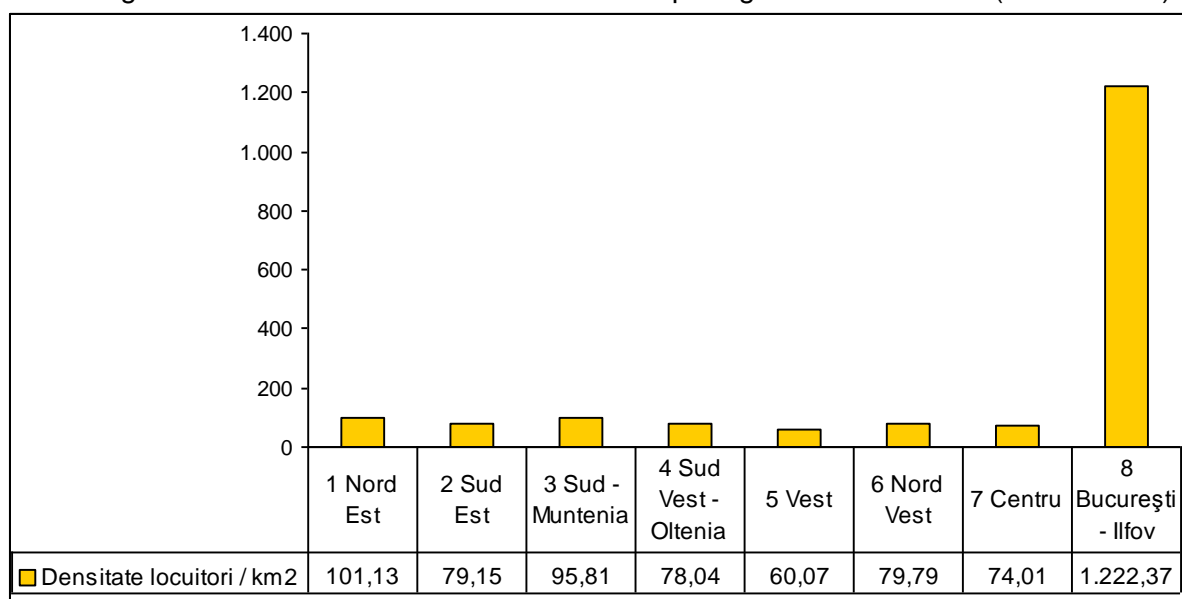
Suprafața, populația și densitatea medie a locuitorilor, pe regiuni de dezvoltare, sunt prezentate în figurile 1.5.2. și 1.5.3.

Figura 1.5.2. Populația și suprafața regiunilor de dezvoltare



Sursa: Anuarul Statistic al României, 2008

Figura 1.5.3. Densitatea medie a locuitorilor pe regiuni de dezvoltare (locuitori/km²)



Sursa: Anuarul Statistic al României, 2008

Structura administrativ teritorială a României este alcătuită din niveluri administrative de bază, respectiv 276 municipii și orașe și 2.727 comune, grupate în 41 de județe.

Cu o populație de aproape două milioane de locuitori, Municipiul București – capitala țării, este cel mai important oraș al României.

Orașele cu peste 100.000 de locuitori sunt: Arad, Bacău, Baia Mare, Botoșani, Brașov, Brăila, Buzău, Cluj - Napoca, Constanța, Craiova, Drobeta - Turnu Severin, Galați, Iași, Oradea, Piatra Neamț, Pitești, Ploiești, Râmnicu Vâlcea, Satu Mare, Sibiu, Suceava, Târgu Mureș, Timișoara și Focșani.